

野村ワールドリート通貨選択型ファンド (ブラジル・リアルコース) 愛称:ワールドリートプラス

運用報告書(全体版)

第47期(決算日2015年3月17日) 第48期(決算日2015年4月17日) 第49期(決算日2015年5月18日)
第50期(決算日2015年6月17日) 第51期(決算日2015年7月17日) 第52期(決算日2015年8月17日)

作成対象期間(2015年2月18日～2015年8月17日)

受益者のみなさまへ

平素は格別のご愛顧を賜り、厚く御礼申し上げます。
当作成対象期間の運用状況等についてご報告申し上げます。
今後とも一層のお引立てを賜りますよう、お願い申し上げます。

●当ファンドの仕組みは次の通りです。

商品分類	追加型投信/内外/不動産投信	
信託期間	2011年3月11日から2021年6月17日までです。	
運用方針	円建ての外国投資信託であるノムラ・カレンシー・ファンドワールド・リート・ファンドークラスBRL受益証券および日本円の短期金利の獲得を安定的に目指す別に定める投資信託証券(以下、「指定投資信託証券」といいます。)に投資し、高水準の配当収益の確保と中長期的な値上がり益の獲得を目指して積極的な運用を行うことを基本とします。 各受益証券への投資比率は、通常の状況においては、ノムラ・カレンシー・ファンドークラスBRL受益証券への投資を中心としますが、特に制限は設けず、各投資対象ファンドの収益性および、流動性ならびに当ファンドの資金動向等を勘案のうえ決定します。 指定投資信託証券は適宜見直しを行います。	
主な投資対象	野村ワールドリート 通貨選択型ファンド (ブラジル・リアルコース) ノムラ・カレンシー・ファンド ワールド・リート・ファンド ークラスBRL	ノムラ・カレンシー・ファンドークラスBRL受益証券および指定投資信託証券を主要投資対象とします。なお、コマーシャル・ペーパー等の短期有価証券ならびに短期金融商品等に直接投資する場合があります。 世界各国の金融商品取引所に上場されているREIT(不動産投資信託証券)を主要投資対象とします。
主な投資制限	野村ワールドリート 通貨選択型ファンド (ブラジル・リアルコース)	投資信託証券への投資割合には制限を設けません。 外貨建て資産への直接投資は行いません。
分配方針	毎決算時に、原則として配当等収益等を中心に安定分配を行います。ただし、基準価額水準等によっては売買益等が中心となる場合や安定分配とならない場合があります。留保益の運用については、特に制限を設けず、元本部分と同一の運用を行います。 「原則として、配当等収益等を中心に安定分配を行う」方針とされていますが、これは、運用による収益が安定したものになることや基準価額が安定的に推移すること等を示唆するものではありません。	

野村アセットマネジメント

東京都中央区日本橋1-12-1



サポートダイヤル 0120-753104

〈受付時間〉 営業日の午前9時～午後5時

ホームページ <http://www.nomura-am.co.jp/>

○最近30期の運用実績

決 算 期	基 準 (分配落)	価 額			純 資 産 額
		税 分	込 配 金	期 騰 落 中 率	
	円		円		百万円
23期(2013年3月18日)	9,275		140	7.3	9,000
24期(2013年4月17日)	9,496		140	3.9	12,831
25期(2013年5月17日)	9,982		140	6.6	14,680
26期(2013年6月17日)	7,880		140	△19.7	11,921
27期(2013年7月17日)	7,989		140	3.2	12,228
28期(2013年8月19日)	6,877		140	△12.2	10,292
29期(2013年9月17日)	7,235		140	7.2	10,576
30期(2013年10月17日)	7,594		140	6.9	10,760
31期(2013年11月18日)	7,288		140	△2.2	11,119
32期(2013年12月17日)	7,063		140	△1.2	11,533
33期(2014年1月17日)	7,245		140	4.6	12,108
34期(2014年2月17日)	6,923		140	△2.5	11,228
35期(2014年3月17日)	7,040		140	3.7	10,040
36期(2014年4月17日)	7,508		140	8.6	8,691
37期(2014年5月19日)	7,662		140	3.9	8,246
38期(2014年6月17日)	7,764		140	3.2	7,699
39期(2014年7月17日)	7,853		140	2.9	7,472
40期(2014年8月18日)	7,620		140	△1.2	7,038
41期(2014年9月17日)	7,576		140	1.3	6,975
42期(2014年10月17日)	7,012		140	△5.6	6,873
43期(2014年11月17日)	7,752		140	12.5	7,348
44期(2014年12月17日)	7,547		140	△0.8	7,318
45期(2015年1月19日)	8,223		140	10.8	8,071
46期(2015年2月17日)	7,689		140	△4.8	6,893
47期(2015年3月17日)	6,647		140	△11.7	6,749
48期(2015年4月17日)	6,936		140	6.5	7,695
49期(2015年5月18日)	6,807		140	0.2	7,733
50期(2015年6月17日)	6,413		140	△3.7	7,598
51期(2015年7月17日)	6,405		140	2.1	7,709
52期(2015年8月17日)	5,626		140	△10.0	6,781

* 基準価額の騰落率は分配金込み。

* 当ファンドは、主として外国籍ファンドに投資するファンド・オブ・ファンズであり、値動きを表す適切な指数が存在しないため、ベンチマーク等はありません。

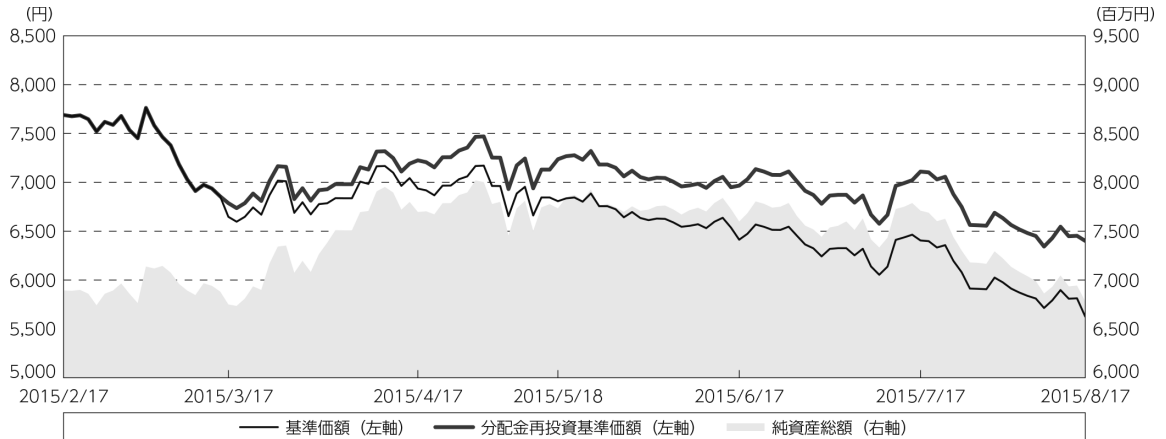
○当作成期中の基準価額と市況等の推移

決 算 期	年 月 日	基 準	価 額	
			騰 落	率
第47期	(期 首) 2015年2月17日	円 7,689		% —
	2月末	7,535		△ 2.0
	(期 末) 2015年3月17日	6,787		△11.7
第48期	(期 首) 2015年3月17日	6,647		—
	3月末	6,672		0.4
	(期 末) 2015年4月17日	7,076		6.5
第49期	(期 首) 2015年4月17日	6,936		—
	4月末	7,171		3.4
	(期 末) 2015年5月18日	6,947		0.2
第50期	(期 首) 2015年5月18日	6,807		—
	5月末	6,696		△ 1.6
	(期 末) 2015年6月17日	6,553		△ 3.7
第51期	(期 首) 2015年6月17日	6,413		—
	6月末	6,325		△ 1.4
	(期 末) 2015年7月17日	6,545		2.1
第52期	(期 首) 2015年7月17日	6,405		—
	7月末	6,025		△ 5.9
	(期 末) 2015年8月17日	5,766		△10.0

* 期末基準価額は分配金込み、騰落率は期首比です。

◎運用経過

○作成期間中の基準価額等の推移



第47期首： 7,689円

第52期末： 5,626円 (既払分配金(税込み):840円)

騰落率：△ 16.8% (分配金再投資ベース)

(注) 分配金再投資基準価額は、分配金(税込み)を分配時に再投資したものとみなして計算したもので、ファンド運用の実質的なパフォーマンスを示すものです。作成期首(2015年2月17日)の値が基準価額と同一となるように指数化しております。

(注) 分配金を再投資するかどうかについてはお客様がご利用のコースにより異なり、また、ファンドの購入価額により課税条件も異なりますので、お客様の損益の状況を示すものではありません。

(注) 上記騰落率は、小数点以下第2位を四捨五入して表示しております。

○基準価額の変動要因

- ・ 実質的に投資しているREIT(不動産投資信託証券)からのインカムゲイン(配当等収益)
- ・ 実質的に投資しているREIT(不動産投資信託証券)からのキャピタルゲイン(またはロス)(価格変動損益)
- ・ 為替取引によるコスト(金利差相当分の費用)またはプレミアム(金利差相当分の収益)
- ・ 円/ブラジルレアルの為替変動

○投資環境

当作成期首から2015年3月末にかけてのREIT市場は、米国の利下げ時期に対する思惑や不透明なギリシャ問題の影響などにより値幅が大きく推移しました。その後6月末にかけては、4月の米中古住宅販売件数が市場予想に反して前月比で落ち込むなど景気に対する先行き不透明感が高まったことなどを受け、下落基調で推移しました。7月月初から当作成期末にかけては、ギリシャ問題で進展が見られたことや米国10年国債の利回り低下などを受け、上昇基調で推移しました。

○当ファンドのポートフォリオ

[野村ワールドリート通貨選択型ファンド（ブラジル・リアルコース）]

[ノムラ・カレンシー・ファンドーワールド・リート・ファンドークラスBRL] および [野村マネーインベストメント マザーファンド] 受益証券を主要投資対象とし、投資の中心とする [ノムラ・カレンシー・ファンドーワールド・リート・ファンドークラスBRL] の受益証券への投資比率を概ね90%以上に維持しました。

[ノムラ・カレンシー・ファンドーワールド・リート・ファンドークラスBRL]

世界各国の金融商品取引所に上場されているREIT（不動産投資信託証券）を中心に投資を行い、配当収益の確保と中長期的な値上がり益の獲得を目指したポートフォリオを構築しました。

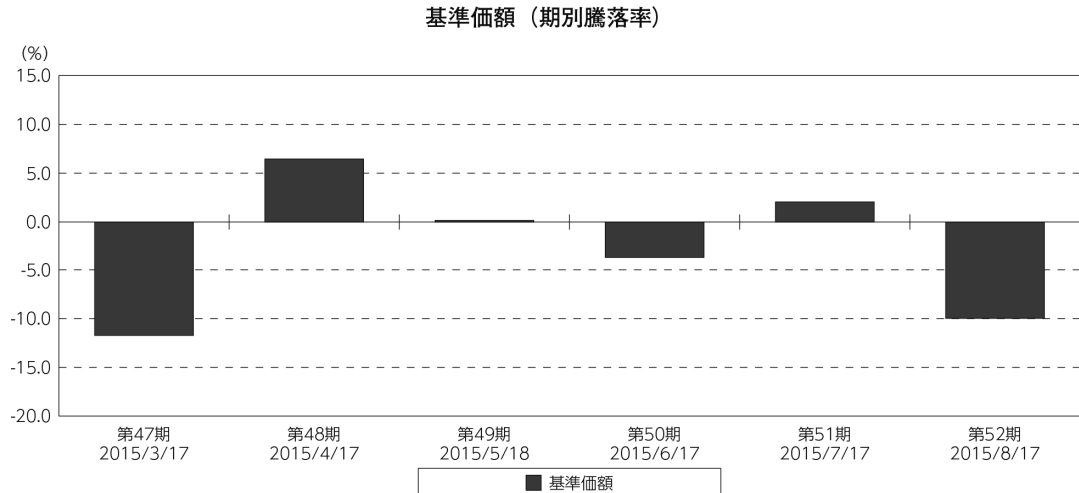
[野村マネーインベストメント マザーファンド]

債券現先取引やコール・ローン等で運用を行なうことで流動性の確保を図りながら、残高動向に応じて残存期間の短い国債や政府保証債を組入れて運用してまいりました。

○当ファンドのベンチマークとの差異

当ファンドは、主として外国籍ファンドに投資するファンド・オブ・ファンズであり、値動きを表す適切な指数が存在しないため、ベンチマーク等はありません。

グラフは、作成期間中の当ファンドの期別基準価額騰落率です。



(注) 基準価額の騰落率は分配金込みです。

◎分配金

収益分配金については、利子・配当収入や基準価額水準等を勘案し、信託報酬などの諸経費を差し引いた額をベースに決定しました。

留保益の運用については、特に制限を設けず、元本部分と同一の運用を行います。

○分配原資の内訳

(単位：円、1万口当たり・税込み)

項 目	第47期	第48期	第49期	第50期	第51期	第52期
	2015年2月18日～ 2015年3月17日	2015年3月18日～ 2015年4月17日	2015年4月18日～ 2015年5月18日	2015年5月19日～ 2015年6月17日	2015年6月18日～ 2015年7月17日	2015年7月18日～ 2015年8月17日
当期分配金	140	140	140	140	140	140
(対基準価額比率)	2.063%	1.979%	2.015%	2.136%	2.139%	2.428%
当期の収益	140	140	140	140	140	140
当期の収益以外	—	—	—	—	—	—
翌期繰越分配対象額	3,109	3,140	3,168	3,197	3,213	3,232

(注) 対基準価額比率は当期分配金（税込み）の期末基準価額（分配金込み）に対する比率であり、ファンドの収益率とは異なります。

(注) 当期の収益、当期の収益以外は小数点以下切捨てで算出しているため合計が当期分配金と一致しない場合があります。

◎今後の運用方針

[野村ワールドリート通貨選択型ファンド（ブラジル・リアルコース）]

[ノムラ・カレンシー・ファンドーワールド・リート・ファンドークラスBRL] 受益証券および[野村マネーインベストメント マザーファンド] 受益証券を主要投資対象とし、投資の中心とする[ノムラ・カレンシー・ファンドーワールド・リート・ファンドークラスBRL] 受益証券への投資比率を概ね90%以上に維持します。

[ノムラ・カレンシー・ファンドーワールド・リート・ファンドークラスBRL]

世界各国の金融商品取引所に上場されているREIT（不動産投資信託証券）を主要投資対象とし、配当収益の確保と中長期的な値上がり益の獲得を目指します。なお、米ドル建以外の資産に投資を行なった場合は、原則として当該資産にかかる通貨を売り、米ドルを買う為替取引を行ないます。また、外国為替予約取引、為替先渡取引、直物為替先渡取引等を活用し、組入資産について、原則として米ドルを売り、ブラジルリアルを買う為替取引を行います。

米国では、設備投資や輸出が伸び悩んでいることや、小売売上などがやや弱含んでいることなどを背景に、FRB（米連邦準備制度理事会）は緩和的な金融政策スタンスを維持すると思われます。また、引き続き、雇用者数や住宅市場などが堅調に推移していることもあり、景気は緩やかな成長ペースが続くと考えられます。そのような中、不動産市場のファンダメンタルズ（基礎的諸条件）は徐々に改善が見られており、増配やM&A（買収・合併）を発表するリートも出てきています。セクター配分は、テナント売上が堅調で、相対的に収益の伸びが期待できるショッピング・モールなどの組み入れを高位にする一方、相対的に割高と考えられるヘルスケアなどは組み入れを低めにしています。引き続き、収益動向、経営の質（新規投資動向など）、資本構成（借入れの状況など）の3つの観点に注目し、割安銘柄の発掘に努めます。また、相対的に配当利回りの高い銘柄を組み入れることにより、インカム・ゲイン（配当等収益）の獲得も目指します。

[野村マネーインベストメント マザーファンド]

残高動向に応じて残存期間の短い公社債やコマーシャル・ペーパーなどの短期有価証券への投資により利息等収益の確保を図り、あわせて債券現先取引やコール・ローンなどで運用を行なうことで流動性の確保を図る運用を行なう方針です。

※店頭デリバティブ取引に関する国際的な規制強化の動きについて

店頭デリバティブ取引に関して、将来、国際的に規制の強化等が予定されています。ファンドが投資対象とする外国投資信託が原則として活用する店頭デリバティブ取引（オプション、NDFおよびNDO等を含みます。）が当該規制強化等の対象取引となり、かつ、当該取引を行なうための担保として現金等を提供する必要がある場合、当該現金等を資産の一部として追加的に保有することとなります。その場合、ファンドの実質的な主要投資対象の組入比率が下がり、高位に組入れた場合に期待される投資効果が得られないことが想定されます。また、その結果として、実質的な主要投資対象を高位に組入れた場合と比べてファンドのパフォーマンスが悪化する場合があります。

○ 1 万口当たりの費用明細

(2015年2月18日～2015年8月17日)

項 目	第47期～第52期		項 目 の 概 要
	金 額	比 率	
(a) 信 託 報 酬	円 35	% 0.519	(a) 信託報酬＝作成期間の平均基準価額×信託報酬率
（ 投 信 会 社 ）	(16)	(0.235)	ファンドの運用とそれに伴う調査、受託会社への指図、法定書面等の作成、基準価額の算出等
（ 販 売 会 社 ）	(18)	(0.268)	購入後の情報提供、運用報告書等各種書類の送付、口座内でのファンドの管理および事務手続き等
（ 受 託 会 社 ）	(1)	(0.016)	ファンドの財産の保管・管理、委託会社からの指図の実行等
(b) そ の 他 費 用	0	0.002	(b) その他費用＝作成期間のその他費用÷作成期間の平均受益権口数
（ 監 査 費 用 ）	(0)	(0.002)	監査費用は、監査法人等に支払うファンドの監査に係る費用
合 計	35	0.521	
作成期間の平均基準価額は、6,737円です。			

* 作成期間の費用（消費税等のかかるものは消費税等を含む）は、追加・解約により受益権口数に変動があるため、簡便法により算出した結果です。

* 各金額は項目ごとに円未満は四捨五入してあります。

* その他費用は、このファンドが組み入れているマザーファンドが支払った金額のうち、当ファンドに対応するものを含みます。

* 各項目の費用は、このファンドが組み入れている投資信託証券（マザーファンドを除く。）が支払った費用を含みません。

* 各比率は1万口当たりのそれぞれの費用金額（円未満の端数を含む）を作成期間の平均基準価額で除して100を乗じたもので、項目ごとに小数第3位未満は四捨五入してあります。

○ 売買及び取引の状況

(2015年2月18日～2015年8月17日)

投資信託証券

銘 柄		第47期～第52期			
		買 付		売 付	
		口 数	金 額	口 数	金 額
国 内	口	千円	口	千円	
	ノムラ・カレンシー・ファンド-ワールド・リート・ファンド-クラスB	543,972	2,715,088	97,141	454,296

* 金額は受け渡し代金。

* 金額の単位未満は切り捨て。

○利害関係人との取引状況等

(2015年2月18日～2015年8月17日)

該当事項はございません。

利害関係人とは、投資信託及び投資法人に関する法律第11条第1項に規定される利害関係人です。

○組入資産の明細

(2015年8月17日現在)

ファンド・オブ・ファンズが組入れた邦貨建ファンドの明細

銘	柄	第46期末		第52期末			
		口	数	口	数	評 価 額	比 率
			口		口	千円	%
ノムラ・カレンシー・ファンド	ワールド・リート・ファンドークラスBRL	1,174,425		1,621,256		6,549,874	96.6
合	計	1,174,425		1,621,256		6,549,874	96.6

*比率は、純資産総額に対する投資信託受益証券評価額の比率。

*評価額の単位未満は切り捨て。

親投資信託残高

銘	柄	第46期末		第52期末		
		口	数	口	数	評 価 額
			千口		千口	千円
野村マネーインベストメント	マザーファンド	64,693		64,693		65,016

*口数・評価額の単位未満は切り捨て。

○投資信託財産の構成

（2015年8月17日現在）

項 目	第52期末	
	評 価 額	比 率
投資信託受益証券	千円 6,549,874	% 93.3
野村マネーインベストメント マザーファンド	65,016	0.9
コール・ローン等、その他	403,201	5.8
投資信託財産総額	7,018,091	100.0

*金額の単位未満は切り捨て。

○資産、負債、元本及び基準価額の状況

項 目	第47期末	第48期末	第49期末	第50期末	第51期末	第52期末
	2015年3月17日現在	2015年4月17日現在	2015年5月18日現在	2015年6月17日現在	2015年7月17日現在	2015年8月17日現在
	円	円	円	円	円	円
(A) 資産	7,049,939,496	8,007,064,307	8,017,676,778	7,824,806,348	7,959,132,122	7,018,091,647
コール・ローン等	504,638,894	400,466,953	371,189,607	339,012,333	322,858,701	373,595,500
投資信託受益証券(評価額)	6,480,302,545	7,512,291,256	7,581,482,948	7,420,279,350	7,541,459,750	6,549,874,240
野村マネーインベストメント マザーファンド(評価額)	64,997,140	65,003,609	65,003,609	65,010,079	65,010,079	65,016,548
未収入金	—	29,301,830	—	504,016	29,803,060	29,604,674
未収利息	917	659	614	570	532	685
(B) 負債	300,150,023	311,448,172	284,527,361	226,325,869	249,527,666	237,086,616
未払金	69,708,893	43,402,415	112,607,694	18,508,426	8,301,925	23,302,404
未払収益分配金	142,170,354	155,338,969	159,044,341	165,890,145	168,512,338	168,728,873
未払解約金	82,684,112	106,141,547	5,950,574	35,233,061	66,159,052	38,600,433
未払信託報酬	5,569,450	6,545,011	6,903,409	6,673,609	6,534,153	6,435,014
その他未払費用	17,214	20,230	21,343	20,628	20,198	19,892
(C) 純資産総額(A-B)	6,749,789,473	7,695,616,135	7,733,149,417	7,598,480,479	7,709,604,456	6,781,005,031
元本	10,155,025,303	11,095,640,650	11,360,310,133	11,849,296,073	12,036,595,619	12,052,062,414
次期繰越損益金	△ 3,405,235,830	△ 3,400,024,515	△ 3,627,160,716	△ 4,250,815,594	△ 4,326,991,163	△ 5,271,057,383
(D) 受益権総口数	10,155,025,303口	11,095,640,650口	11,360,310,133口	11,849,296,073口	12,036,595,619口	12,052,062,414口
1万口当たり基準価額(C/D)	6,647円	6,936円	6,807円	6,413円	6,405円	5,626円

(注) 第47期首元本額8,965百万円、第47～第52期中追加設定元本額5,369百万円、第47～第52期中一部解約元本額2,283百万円、第52期末計算口数当たり純資産額5,626円。

○損益の状況

項 目	第47期	第48期	第49期	第50期	第51期	第52期
	2015年2月18日～ 2015年3月17日	2015年3月18日～ 2015年4月17日	2015年4月18日～ 2015年5月18日	2015年5月19日～ 2015年6月17日	2015年6月18日～ 2015年7月17日	2015年7月18日～ 2015年8月17日
	円	円	円	円	円	円
(A) 配当等収益	162,544,102	187,293,790	194,585,195	203,872,241	193,355,722	194,217,198
受取配当金	162,525,317	187,277,928	194,572,906	203,859,458	193,346,417	194,206,399
受取利息	18,785	15,862	12,289	12,783	9,305	10,799
(B) 有価証券売買損益	△1,019,897,415	270,395,011	△173,619,127	△489,658,142	△23,835,214	△938,718,852
売買益	16,114,446	276,907,459	1,934,472	4,934,303	5,021,010	20,564,421
売買損	△1,036,011,861	△6,512,448	△175,553,599	△494,592,445	△28,856,224	△959,283,273
(C) 信託報酬等	△5,586,664	△6,565,241	△6,924,752	△6,694,237	△6,554,351	△6,454,906
(D) 当期繰越損益金(A+B+C)	△862,939,977	451,123,560	14,041,316	△292,480,138	162,966,157	△750,956,560
(E) 前期繰越損益金	△415,918,325	△1,364,545,878	△1,045,505,181	△1,154,923,417	△1,573,272,028	△1,514,183,150
(F) 追加信託差損益金	△1,984,207,174	△2,331,263,228	△2,436,652,510	△2,637,521,894	△2,748,172,954	△2,837,188,800
(配当等相当額)	(2,709,171,970)	(3,023,340,096)	(3,118,846,880)	(3,290,226,298)	(3,363,450,957)	(3,391,264,218)
(売買損益相当額)	(△4,693,379,144)	(△5,354,603,324)	(△5,555,499,390)	(△5,927,748,192)	(△6,111,623,911)	(△6,228,453,018)
(G) 計(D+E+F)	△3,263,065,476	△3,244,685,546	△3,468,116,375	△4,084,925,449	△4,158,478,825	△5,102,328,510
(H) 収益分配金	△142,170,354	△155,338,969	△159,044,341	△165,890,145	△168,512,338	△168,728,873
次期繰越損益金(G+H)	△3,405,235,830	△3,400,024,515	△3,627,160,716	△4,250,815,594	△4,326,991,163	△5,271,057,383
追加信託差損益金	△1,984,207,174	△2,331,263,228	△2,436,652,510	△2,637,521,894	△2,748,172,954	△2,837,188,800
(配当等相当額)	(2,709,175,582)	(3,023,350,015)	(3,118,850,059)	(3,290,228,330)	(3,363,453,774)	(3,391,267,082)
(売買損益相当額)	(△4,693,382,756)	(△5,354,613,243)	(△5,555,502,569)	(△5,927,750,224)	(△6,111,626,728)	(△6,228,455,882)
分配準備積立金	448,848,852	461,092,299	480,289,671	498,119,468	504,706,041	504,209,491
繰越損益金	△1,869,877,508	△1,529,853,586	△1,670,797,877	△2,111,413,168	△2,083,524,250	△2,938,078,074

* 損益の状況の中で(B)有価証券売買損益は各期末の評価換えによるものを含みます。

* 損益の状況の中で(C)信託報酬等には信託報酬に対する消費税等相当額を含めて表示しています。

* 損益の状況の中で(F)追加信託差損益金とあるのは、信託の追加設定の際、追加設定をした価額から元本を差し引いた差額分をいいます。

(注) 分配金の計算過程(2015年2月18日～2015年8月17日)は以下の通りです。

項 目	第47期	第48期	第49期	第50期	第51期	第52期
	2015年2月18日～ 2015年3月17日	2015年3月18日～ 2015年4月17日	2015年4月18日～ 2015年5月18日	2015年5月19日～ 2015年6月17日	2015年6月18日～ 2015年7月17日	2015年7月18日～ 2015年8月17日
a. 配当等収益(経費控除後)	157,007,497円	184,658,813円	187,697,683円	197,213,692円	186,856,436円	187,821,139円
b. 有価証券売買等損益(経費控除後・繰越欠損金補填後)	0円	0円	0円	0円	0円	0円
c. 信託約款に定める収益調整金	2,709,175,582円	3,023,350,015円	3,118,850,059円	3,290,228,330円	3,363,453,774円	3,391,267,082円
d. 信託約款に定める分配準備積立金	434,011,709円	431,772,455円	451,636,329円	466,795,921円	486,361,943円	485,117,225円
e. 分配対象収益(a+b+c+d)	3,300,194,788円	3,639,781,283円	3,758,184,071円	3,954,237,943円	4,036,672,153円	4,064,205,446円
f. 分配対象収益(1万口当たり)	3,249円	3,280円	3,308円	3,337円	3,353円	3,372円
g. 分配金	142,170,354円	155,338,969円	159,044,341円	165,890,145円	168,512,338円	168,728,873円
h. 分配金(1万口当たり)	140円	140円	140円	140円	140円	140円

○分配金のお知らせ

	第47期	第48期	第49期	第50期	第51期	第52期
1 万口当たり分配金（税込み）	140円	140円	140円	140円	140円	140円

※分配落ち後の基準価額が個別元本と同額または上回る場合、分配金は全額普通分配金となります。

※分配前の基準価額が個別元本を上回り、分配後の基準価額が個別元本を下回る場合、分配金は個別元本を上回る部分が普通分配金、下回る部分が元本払戻金（特別分配金）となります。

※分配前の基準価額が個別元本と同額または下回る場合、分配金は全額元本払戻金（特別分配金）となります。

○お知らせ

該当事項はございません。

ノムラ・カレンシー・ファンドーワールド・リート・ファンドー クラスJPY／クラスUSD／クラスAUD／クラスBRL

2014年6月30日決算

(計算期間：2013年7月1日～2014年6月30日)

●当ファンドの仕組みは次の通りです。

形 態	ケイマン諸島籍円建て外国投資信託
主 要 投 資 対 象	世界各国の金融商品取引所に上場されているREIT
運 用 方 針	世界各国の金融商品取引所に上場されているREITを主要投資対象とし、高水準の配当収益の確保と中長期的な値上がり益の獲得を目指して積極的な運用を行うことを基本とします。
受 託 会 社	グローバル・ファンズ・トラスト・カンパニー
投 資 顧 問 会 社	野村アセットマネジメント株式会社
副 投 資 顧 問 会 社	シービーアールイー・クラリオン・セキュリティーズ・エルエルシー
管 理 事 務 代 行 会 社 保 管 銀 行	ノムラ・バンク（ルクセンブルグ）エス・エー

*作成時点において、入手可能な直前計算期間の年次報告書をもとに作成いたしております。

運用計算書
2014年6月30日に終了する計測期間
(米ドル)

収益	
銀行口座利息	814
受取配当金等	4,174,444
	4,175,258
費用	
投資顧問報酬	568,154
管理費用	147,624
保管費用	34,439
当座借越利息	461
取引銀行報酬	17,707
銀行手数料	3,720
受託報酬	22,726
法務報酬	706
立替費用	22,706
専門家報酬	24,258
創業費償却	4,108
雑費用	200
	846,809
純投資収益	3,328,449
投資有価証券売買に係る損益	1,462,298
外国通貨および外国為替先渡し契約に係る損益	3,350,051
	4,812,349
当期実現純損益	4,812,349
投資有価証券評価差損益	10,121,759
外国為替先渡し契約に係る評価差損益	2,632,243
	12,754,002
当期評価差損益	12,754,002
運用の結果による純資産の増減額	20,894,800

	期末1口当たり純資産価格	発行済受益証券数	純資産
Class JPY Units (in JPY)	11,163	16,585	185,139,039
Class BRL Units (in JPY)	6,041	1,246,735	7,532,005,248
Class AUD Units (in JPY)	11,383	24,615	280,199,841
Class USD Units (in JPY)	13,459	32,445	436,678,681

組入資産明細
2014年6月30日現在
(米ドル)

	数量	銘柄		評価額	投資比率(%)
		カナダ			
普通株	41,400	COMINAR REAL ESTATE INV TST	REIT	731,797	0.88
	24,700	DREAM OFFICE RAL ESTATE INV		676,642	0.81
				<u>1,408,439</u>	<u>1.69</u>
		カナダ計		<u>1,408,439</u>	<u>1.69</u>
		フランス			
普通株	6,100	UNIBAIL-RODAMCO SE	REIT	1,772,425	2.13
	35,000	KLEPIERRE		1,762,549	2.12
	10,200	GECINA SA		1,478,035	1.78
				<u>5,013,009</u>	<u>6.03</u>
		フランス計		<u>5,013,009</u>	<u>6.03</u>
		ドイツ			
普通株	24,700	LEG IMMOBILIEN AG		1,652,855	1.99
				<u>1,652,855</u>	<u>1.99</u>
		ドイツ計		<u>1,652,855</u>	<u>1.99</u>
		香港			
普通株	349,100	THE LINK REAL ESTATE INV TST	REIT	1,878,181	2.26
				<u>1,878,181</u>	<u>2.26</u>
		香港計		<u>1,878,181</u>	<u>2.26</u>
		日本			
普通株	3,479	UNITED URBAN INVESTMENT CORP	JREIT	5,610,182	6.75
	2,189	JAPAN RETAIL FD INVEST CORP	JREIT	4,918,178	5.91
	665	KENEDIX OFFICE INVESTMENT CORP		3,613,916	4.34
	2,000	GLP J-REIT		2,236,906	2.69
	346	FRONTIER REAL ESTATE INVEST	JREIT	1,880,323	2.26
	186	JAPAN REAL ESTATE INVESTMENT	JREIT	1,082,355	1.30
	340	ADVANCE RESIDENCE INVEST CORP	JREIT	858,467	1.03
				<u>20,200,327</u>	<u>24.28</u>
		日本計		<u>20,200,327</u>	<u>24.28</u>
		オランダ			
普通株	41,700	EUROCOMMERCIAL PROPERTIES		2,032,496	2.44
				<u>2,032,496</u>	<u>2.44</u>
		オランダ計		<u>2,032,496</u>	<u>2.44</u>

	数量	銘柄		評価額	投資比率(%)	
		シンガポール				
普通株	2,012,000	CAPITALCOMMERCIAL TRUST	REIT	2,739,824	3.29	
	879,000	ASCENDAS REAL ESTATE INV TST	REIT	1,619,431	1.95	
				<u>4,359,255</u>	<u>5.24</u>	
		シンガポール計			<u>4,359,255</u>	<u>5.24</u>
		イギリス				
普通株	311,977	BRITISH LAND CO PLC	REIT	3,736,794	4.49	
				<u>3,736,794</u>	<u>4.49</u>	
		イギリス計			<u>3,736,794</u>	<u>4.49</u>
		アメリカ				
普通株	185,700	DUKE REALTY CORP		3,357,455	4.05	
	91,700	UDR INC		2,627,205	3.16	
	61,900	HIGHWOOD PROPERTIES INC		2,595,467	3.12	
	102,400	HEALTHCARE REALTY TRUST INC	REIT	2,580,480	3.10	
	21,000	BOSTON PROPERTIES INC		2,475,060	2.98	
	109,900	HOST HOTEL & RESORTS INC		2,437,582	2.93	
	63,930	LIBERTY PROPERTY TRUST	REIT	2,415,275	2.90	
	52,100	PEBBLEBROOK HOTEL TRUST		1,927,700	2.32	
	30,200	KILROY REALTY CORP		1,873,608	2.25	
	16,700	VORNADO REALTY TRUST		1,776,713	2.14	
	111,100	BRANDWINE REALTY TRUST SBI		1,724,272	2.07	
	32,300	POST PROPERTIES INC		1,720,298	2.07	
	58,900	GENERAL GROWTH PROPERTIES INC		1,383,856	1.66	
	43,400	HOSPITALITY PROPERTIES TRUST		1,307,642	1.57	
	19,100	MACERICH CO	REIT	1,270,532	1.53	
	6,300	AVALONBAY COMMUNITIES INC		893,151	1.07	
	13,000	HEALTH CARE REIT INC	REIT	815,750	0.98	
				<u>33,182,046</u>	<u>39.90</u>	
単位／優先株式						
	73,100	TAUBMAN CENT PFD 6.25% 31/12/49	K	1,769,751	2.12	
	49,000	LASALLE HOTEL PFD 3.375% 31/12/49	I	1,172,080	1.41	
	40,600	VORNADAO PFD 6.625% 31/12/49	I REIT	1,030,022	1.24	
	39,000	CBL&ASSO PFD 7.375% 31/12/49	D REIT	992,550	1.19	
	27,800	SUNSTONE HOTEL PFD 8% 06/04/49	REIT	728,638	0.88	
	27,700	KIMCO REAL PFD 6.9% 31/12/49	H REIT	720,754	0.87	
	27,600	ESSEX PRP PFD 7.125% 13/4/49	H REIT	718,428	0.86	
				<u>7,132,223</u>	<u>8.57</u>	
		アメリカ計			<u>40,314,269</u>	<u>48.47</u>
投資有価証券合計				<u><u>80,595,625</u></u>	<u><u>96.89</u></u>	

外国為替先渡し契約

2014年6月30日現在

	通貨 (買い)	通貨 (売り)	満期	未実現損益 (米ドル)	
BRL	14,300,207	USD	6,200,000	August 04, 2014	248,820
BRL	19,035,777	USD	8,400,000	August 04, 2014	184,372
BRL	9,325,532	USD	4,000,000	September 03, 2014	169,024
BRL	12,326,812	USD	5,400,000	August 04, 2014	158,898
BRL	7,153,358	USD	3,100,000	August 04, 2014	125,878
BRL	10,425,568	USD	4,600,000	August 04, 2014	101,513
BRL	10,174,891	USD	4,500,000	August 04, 2014	88,468
BRL	9,139,944	USD	4,000,000	September 03, 2014	86,056
BRL	6,619,644	USD	2,900,000	August 04, 2014	85,194
BRL	9,275,376	USD	4,100,000	August 04, 2014	82,823
BRL	9,123,144	USD	4,000,000	September 03, 2014	78,545
BRL	9,041,548	USD	4,000,000	August 04, 2014	77,375
BRL	9,119,544	USD	4,000,000	September 03, 2014	76,936
BRL	8,589,394	USD	3,800,000	August 04, 2014	73,472
BRL	9,028,748	USD	4,000,000	August 04, 2014	71,603
BRL	9,237,246	USD	4,100,000	August 04, 2014	65,627
BRL	6,117,135	USD	2,707,731	August 04, 2014	50,851
AUD	1,128,975	USD	1,044,956	July 08, 2014	16,042
JPY	92,661,234	USD	905,368	July 08, 2014	8,597
JPY	91,969,440	USD	902,929	July 18, 2014	4,284
BRL	172,113	USD	75,327	August 04, 2014	2,289
BRL	157,458	USD	69,580	August 04, 2014	1,427
AUD	137,814	USD	128,786	July 08, 2014	730
AUD	10,011	USD	9,259	July 08, 2014	149
AUD	1,408,847	USD	1,322,809	July 18, 2014	138
AUD	4,754	USD	4,393	July 08, 2014	76
JPY	549,892	USD	5,372	July 08, 2014	51
JPY	499,900	USD	4,885	July 08, 2014	45
BRL	131,227	USD	59,159	August 04, 2014	18
AUD	18,785	USD	17,636	July 08, 2014	18
AUD	2,613	USD	2,442	July 08, 2014	14
AUD	1,048	USD	978	July 08, 2014	7
AUD	29,769	USD	27,970	July 08, 2014	7
AUD	1,048	USD	978	July 18, 2014	7
AUD	29,790	USD	27,970	July 18, 2014	4
JPY	49,992	USD	490	July 18, 2014	2
JPY	49,995	USD	490	July 08, 2014	2
AUD	521	USD	491	July 08, 2014	(1)
AUD	522	USD	491	July 18, 2014	(1)

通貨 (買い)		通貨 (売り)		満期	未実現損益 (米ドル)
AUD	7,828	USD	7,368	July 08, 2014	(12)
AUD	7,834	USD	7,368	July 18, 2014	(12)
AUD	100,000	USD	94,162	July 08, 2014	(183)
AUD	100,072	USD	94,162	July 18, 2014	(192)
JPY	206,819,000	USD	2,024,537	July 11, 2014	15,475
GBP	637,000	USD	1,081,912	July 11, 2014	2,544
USD	490	JPY	49,999	July 08, 2014	(3)
USD	490	JPY	49,997	July 18, 2014	(3)
USD	488	AUD	523	July 08, 2014	(4)
USD	18,735	JPY	1,899,992	July 08, 2014	(5)
USD	18,735	JPY	1,899,899	July 18, 2014	(5)
USD	5,247	JPY	537,128	July 08, 2014	(51)
USD	8,329	JPY	849,938	July 08, 2014	(54)
USD	10,871	AUD	11,633	July 08, 2014	(62)
USD	14,718	JPY	1,499,979	July 08, 2014	(77)
USD	14,718	JPY	1,499,921	July 18, 2014	(78)
USD	8,283	JPY	849,886	July 08, 2014	(99)
USD	19,110	AUD	20,468	July 18, 2014	(110)
USD	19,110	AUD	20,454	July 08, 2014	(113)
USD	35,359	JPY	3,599,880	July 08, 2014	(147)
USD	35,359	JPY	3,599,668	July 18, 2014	(148)
USD	179,597	BRL	402,661	August 04, 2014	(1,987)
USD	316,962	BRL	708,799	August 04, 2014	(2,677)
USD	334,054	BRL	746,987	August 04, 2014	(2,807)
USD	429,286	BRL	972,087	August 04, 2014	(9,086)
USD	274,616	BRL	629,537	August 04, 2014	(9,280)
USD	566,501	BRL	1,278,260	August 04, 2014	(9,943)
USD	472,666	BRL	1,072,161	August 04, 2014	(10,836)
USD	654,950	BRL	1,478,304	August 04, 2014	(11,706)
USD	316,780	BRL	732,533	August 04, 2014	(13,563)
USD	747,327	BRL	1,692,801	August 04, 2014	(16,058)
USD	574,608	BRL	1,328,741	August 04, 2014	(24,601)
USD	1,659,986	BRL	3,760,102	August 04, 2014	(35,669)
USD	1,898,342	HKD	14,715,000	July 11, 2014	(122)
USD	4,297,090	SGD	5,369,000	July 11, 2014	(3,623)
USD	1,385,173	CAD	1,513,000	July 11, 2014	(30,951)
USD	8,972,999	EUR	6,625,000	July 11, 2014	(71,172)
USD	4,696,433	GBP	2,804,000	July 11, 2014	(77,218)
USD	21,565,537	JPY	2,207,319,000	July 11, 2014	(206,922)
					1,337,800

野村マネーインベストメント マザーファンド

運用報告書

第5期（決算日2015年2月18日）

作成対象期間（2014年2月19日～2015年2月18日）

受益者のみなさまへ

平素は格別のご愛顧を賜り、厚く御礼申し上げます。
当作成対象期間の運用状況等についてご報告申し上げます。
今後とも一層のお引立てを賜りますよう、お願い申し上げます。

●当ファンドの仕組みは次の通りです。

運用方針	本邦通貨表示の短期有価証券を主要投資対象とし、安定した収益と流動性の確保を図ることを目的として運用を行います。
主な投資対象	本邦通貨表示の短期有価証券を主要投資対象とします。
主な投資制限	株式への投資は行いません。 外貨建て資産への投資は行いません。

野村アセットマネジメント

東京都中央区日本橋 1-12-1

<http://www.nomura-am.co.jp/>

○設定以来の運用実績

決算期	基準	価額		債組入比率	債券先物比率	純資産総額
		騰落	率			
(設定日)	円		%	%	%	百万円
2010年2月5日	10,000		—	—	—	9
1期(2011年2月18日)	10,011		0.1	130.3	—	115
2期(2012年2月20日)	10,021		0.1	86.8	—	34
3期(2013年2月18日)	10,030		0.1	67.1	—	14
4期(2014年2月18日)	10,039		0.1	54.6	—	95
5期(2015年2月18日)	10,047		0.1	80.6	—	73

*債券先物比率は買い建て比率－売り建て比率。

*当ファンドでは、値動きを表す適切な指数が存在しないため、ベンチマーク等はありません。

○当期中の基準価額と市況等の推移

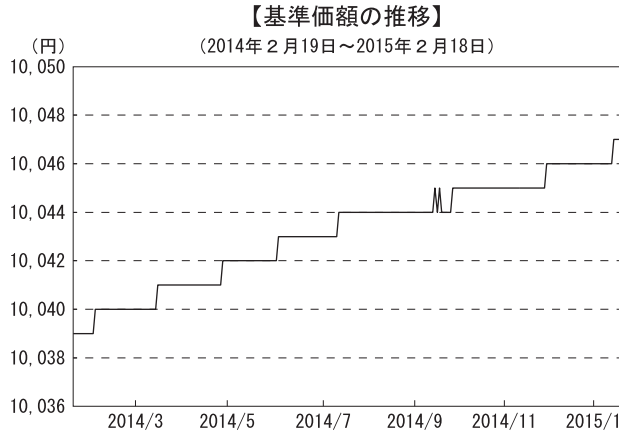
年月日	基準	価額		債組入比率	債券先物比率	債券率
		騰落	率			
(期首)	円		%	%	%	%
2014年2月18日	10,039		—	54.6	—	—
2月末	10,039		0.0	63.2	—	—
3月末	10,040		0.0	56.8	—	—
4月末	10,041		0.0	92.7	—	—
5月末	10,042		0.0	91.6	—	—
6月末	10,042		0.0	64.5	—	—
7月末	10,043		0.0	87.2	—	—
8月末	10,044		0.0	90.4	—	—
9月末	10,044		0.0	77.2	—	—
10月末	10,045		0.1	62.8	—	—
11月末	10,045		0.1	80.9	—	—
12月末	10,046		0.1	57.1	—	—
2015年1月末	10,046		0.1	98.0	—	—
(期末)						
2015年2月18日	10,047		0.1	80.6	—	—

*騰落率は期首比です。

*債券先物比率は買い建て比率－売り建て比率。

◎運用経過

○期中の基準価額等の推移



○基準価額の主な変動要因

投資している短期有価証券等からのインカムゲイン（利息収入）。

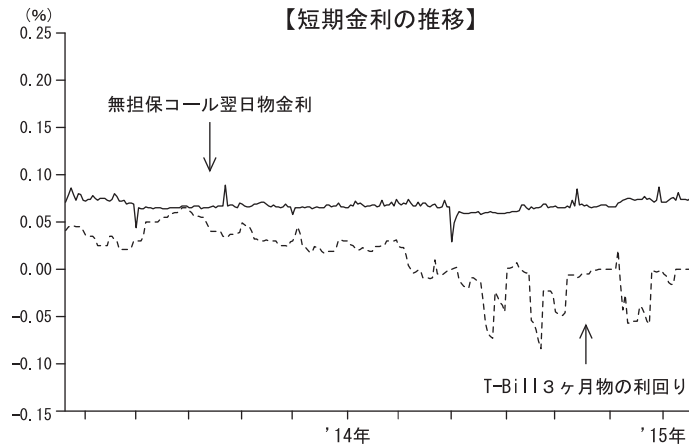
* 基準価額は0.08%の上昇

基準価額は、期初10,039円から期末は10,047円となりました。

○投資環境

国内経済は、期を通じて企業収益の拡大に伴い緩やかに改善した設備投資などが下支えとなる一方、個人消費は消費税増税による反動減の影響が長引きましたが、賃金の緩やかな上昇などに伴い個人消費に下げ止まりの動きがみられたことで、期末にかけて内需は緩やかに改善しました。その間、米国を中心とした先進国経済の回復に伴い輸出に持ち直しの動きがみられました。

このような中、日本銀行は、前年比2%の物価上昇を目指す「量的・質的金融緩和」を継続し、2014年10月の金融政策決定会合では、資産買入れ額の拡大および長期国債買入れの平均残存年限の長期化を図るなど金融緩和を強化しました。



●無担保コール翌日物金利の推移

期を通じて概ね0.06%台から0.07%台で推移しました。

●T-Bill（国庫短期証券）3ヵ月物の利回りの推移

期初から2014年8月まで、需給の変化を受けて概ね0.02%台から0.06%台の範囲で推移しました。

2014年9月以降、国内投資家の恒常的な国債需要に加え、日本銀行による買入や海外からの資金流入などから需給はひっ迫し、利回りはマイナスとなりました。

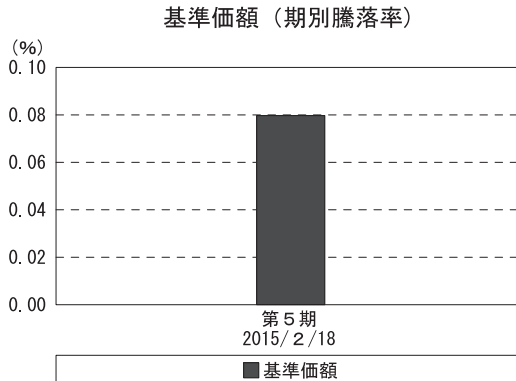
10月末の日本銀行の追加金融緩和策の決定に伴うT-Bill需給の緩和観測や、一時的な需給の緩みにより利回りがプラス圏に戻る局面もありましたが、期末にかけて概ね利回りはマイナス圏で推移しました。

○当ファンドのポートフォリオ

- (1) 債券現先取引やコール・ローンなどで運用を行なうことで流動性の確保を図りながら、残高動向に応じて残存期間の短い公社債やコマーシャル・ペーパーなどの短期有価証券への投資も行なうという方針のもと、運用してまいりました。
- (2) 今期の運用につきましては、国債を中心に残存期間の短い高格付けの公社債への投資を行ない、あわせて債券現先取引やコール・ローンなどで運用を行なうことで流動性の確保を図りました。

○当ファンドのベンチマークとの差異

当ファンドでは、値動きを表す適切な指数が存在しないため、ベンチマーク等はありません。グラフは、期中の当ファンドの期別基準価額騰落率です。



◎今後の運用方針

債券現先取引やコール・ローンなどで運用を行なうことで流動性の確保を図りながら、残高動向に応じて残存期間の短い公社債やコマーシャル・ペーパーなどの短期有価証券への投資も行なう方針です。

今後とも引き続きご愛顧賜りますよう、よろしくお願い申し上げます。

○1万口当たりの費用明細

(2014年2月19日～2015年2月18日)

該当事項はございません。

○売買及び取引の状況

(2014年2月19日～2015年2月18日)

公社債

		買付額	売付額
		千円	千円
国	国債証券	1,960,892	1,759,882 (232,000)
内	特殊債券	91,502	— (53,000)

*金額は受け渡し代金。(経過利子分は含まれておりません。)

*単位未満は切り捨て。

*()内は償還等による増減分で、上段の数字には含まれておりません。

○利害関係人との取引状況等

(2014年2月19日～2015年2月18日)

利害関係人との取引状況

区 分	買付額等 A	うち利害関係人 との取引状況B	$\frac{B}{A}$ %	売付額等 C	うち利害関係人 との取引状況D	$\frac{D}{C}$ %
公社債	292	45	15.4	—	—	—

利害関係人とは、投資信託及び投資法人に関する法律第11条第1項に規定される利害関係人であり、当ファンドに係る利害関係人とは野村證券株式会社です。

○組入資産の明細

(2015年2月18日現在)

国内公社債

(A) 国内(邦貨建)公社債 種類別開示

区 分	当 期			末				
	額 面 金 額	評 価 額	組 入 比 率	うちBB格以下 組 入 比 率	残存期間別組入比率			
	千円	千円	%	%	5年以上	2年以上	2年未満	%
国債証券	2,000	2,000	2.7	—	—	—	—	2.7
特殊債券 (除く金融債)	57,000 (57,000)	57,185 (57,185)	77.9 (77.9)	— (—)	— (—)	— (—)	— (—)	77.9 (77.9)
合 計	59,000 (57,000)	59,185 (57,185)	80.6 (77.9)	— (—)	— (—)	— (—)	— (—)	80.6 (77.9)

* ()内は非上場債で内書きです。

* 組入比率は、純資産総額に対する評価額の割合。

* 金額の単位未満は切り捨て。

* —印は組み入れなし。

* 評価については金融商品取引業者、価格情報会社等よりデータを入手しています。

* 残存期間が1年以内の公社債は原則として償却原価法により評価しています。

(B) 国内(邦貨建)公社債 銘柄別開示

銘 柄	当 期			末		償 還 年 月 日
	利 率	額 面 金 額	評 価 額	千円	千円	
国債証券	%	千円	千円			
国庫債券 利付(2年)第327回	0.1	2,000	2,000			2015/4/15
小 計		2,000	2,000			
特殊債券(除く金融債)						
日本高速道路保有・債務返済機構承継 政府保証第337回	1.3	2,000	2,000			2015/2/27
日本高速道路保有・債務返済機構承継 政府保証第338回	1.5	1,000	1,001			2015/3/27
日本高速道路保有・債務返済機構承継 政府保証第339回	1.4	2,000	2,004			2015/4/28
阪神高速道路債券 政府保証第145回	1.4	12,000	12,026			2015/4/20
成田国際空港 政府保証第1回	1.3	10,000	10,003			2015/2/27
公営企業債券 政府保証第849回	1.5	10,000	10,011			2015/3/20
中小企業債券 政府保証第186回	1.3	20,000	20,137			2015/9/15
小 計		57,000	57,185			
合 計		59,000	59,185			

* 額面・評価額の単位未満は切り捨て。

○投資信託財産の構成

(2015年2月18日現在)

項 目	当 期 末	
	評 価 額	比 率
	千円	%
公社債	59,185	80.6
コール・ローン等、その他	14,222	19.4
投資信託財産総額	73,407	100.0

*金額の単位未満は切り捨て。

○資産、負債、元本及び基準価額の状況 (2015年2月18日現在)

項 目	当 期 末
	円
(A) 資産	73,407,430
コール・ローン等	13,926,364
公社債(評価額)	59,185,849
未収利息	134,013
前払費用	161,204
(B) 負債	0
(C) 純資産総額(A-B)	73,407,430
元本	73,066,320
次期繰越損益金	341,110
(D) 受益権総口数	73,066,320口
1万口当たり基準価額(C/D)	10,047円

(注) 期首元本額95百万円、期中追加設定元本額0百万円、期中一部解約元本額22百万円、計算口数当たり純資産額10,047円。

(注) 当マザーファンドを投資対象とする投資信託の当期末元本額
・野村ワールドリート通貨選択型ファンド(円コース) 4百万円
・野村ワールドリート通貨選択型ファンド(米ドルコース) 1百万円
・野村ワールドリート通貨選択型ファンド(豪ドルコース) 1百万円
・野村ワールドリート通貨選択型ファンド(ブラジル・リアルコース) 64百万円

○損益の状況 (2014年2月19日～2015年2月18日)

項 目	当 期
	円
(A) 配当等収益	517,237
受取利息	517,237
(B) 有価証券売買損益	△452,597
売買益	84
売買損	△452,681
(C) 当期損益金(A+B)	64,640
(D) 前期繰越損益金	371,657
(E) 追加信託差損益金	2,003
(F) 解約差損益金	△97,190
(G) 計(C+D+E+F)	341,110
次期繰越損益金(G)	341,110

*損益の状況の中で(B)有価証券売買損益は期末の評価換えによるものを含みます。

*損益の状況の中で(E)追加信託差損益金とあるのは、信託の追加設定の際、追加設定をした価額から元本を差し引いた差額分をいいます。

*損益の状況の中で(F)解約差損益金とあるのは、中途解約の際、元本から解約価額を差し引いた差額分をいいます。

○お知らせ

①書面決議の要件緩和等に関する所要の約款変更を行いました。

<変更適用日：2014年12月1日>

②書面決議に反対した受益者が受託者に対して行う受益権の買取請求を不適用とする所要の約款変更を行いました。

<変更適用日：2014年12月1日>

③デリバティブ取引等に係る投資制限に関する所要の約款変更を行いました。

<変更適用日：2015年2月16日>

〈「野村ワールドリート通貨選択型ファンド」の お申し込み時の留意点〉

販売会社の営業日であってもお申し込みの受付ができない日（以下「申込不可日」といいます。）があります。

お申し込みの際には、これらの申込不可日に該当する日をご確認のうえ、お申し込みいただきますようよろしくお願いいたします。

(2015年8月17日現在)

ファンド名 年 月	「円コース」 「米ドルコース」 「豪ドルコース」	「ブラジル・リアルコース」
2015年8月	-	-
9月	7	7
10月	-	-
11月	11、26	2、11、20、26
12月	24、25	24、25

※2015年12月までに該当する「申込不可日」を現時点で認識しうる情報をもとに作成しておりますが、諸事情等により突然変更される場合があります。

したがって、お申し込みにあたってはその点についても十分ご留意下さい。また、諸事情等による申込不可日の変更は、販売会社に連絡いたしますので、お問い合わせ下さい。

なお、弊社ホームページ (<http://www.nomura-am.co.jp/>) にも掲載いたしております。