

野村ドイチェ・高配当インフラ関連株投信 (通貨セレクトコース) 毎月分配型

運用報告書(全体版)

第41期(決算日2015年4月20日) 第42期(決算日2015年5月20日) 第43期(決算日2015年6月22日)
第44期(決算日2015年7月21日) 第45期(決算日2015年8月20日) 第46期(決算日2015年9月24日)

作成対象期間(2015年3月21日～2015年9月24日)

受益者のみなさまへ

平素は格別のご愛顧を賜り、厚く御礼申し上げます。
 当作成対象期間の運用状況等についてご報告申し上げます。
 今後とも一層のお引立てを賜りますよう、お願い申し上げます。

●当ファンドの仕組みは次の通りです。

商品分類	追加型投信/内外/資産複合	
信託期間	2011年10月27日から2020年9月23日(当初2015年9月24日)までです。	
運用方針	主として、円建ての外国投資信託である、ノムラ・カレンシー・ファンドグローバル・インフラ・ストック・ファンド通貨セレクトクラス受益証券および円建ての国内籍の投資信託である野村マネーマザーファンド受益証券への投資を通じて、世界各国のインフラ関連企業の株式および米国の金融商品取引所に上場されているMLP(マスター・リミテッド・パートナーシップ)等を実質的な主要投資対象とし、信託財産の成長を図ることを目的として積極的な運用を行います。各受益証券への投資比率は、通常の状況においては、ノムラ・カレンシー・ファンドグローバル・インフラ・ストック・ファンド通貨セレクトクラス受益証券への投資を中心としますが、特に制限は設けず、各投資対象ファンドの収益性および流動性ならびに当ファンドの資金動向等を勘案のうえ決定します。	
主な投資対象	野村ドイチェ・高配当インフラ関連株投信(通貨セレクトコース)毎月分配型	ノムラ・カレンシー・ファンドグローバル・インフラ・ストック・ファンド通貨セレクトクラス受益証券および野村マネーマザーファンド受益証券を主要投資対象とします。なお、コマーシャル・ペーパー等の短期有価証券ならびに短期金融商品等に直接投資する場合があります。
	ノムラ・カレンシー・ファンドグローバル・インフラ・ストック・ファンド通貨セレクトクラス	世界各国のインフラ関連企業の株式および米国の金融商品取引所に上場されているMLP等を主要投資対象とします。なお、カナダの金融商品取引所に上場されているインカム・トラストにも投資を行います。
	野村マネーマザーファンド	本邦通貨表示の短期有価証券を主要投資対象とします。
主な投資制限	野村ドイチェ・高配当インフラ関連株投信(通貨セレクトコース)毎月分配型	投資信託証券への投資割合には制限を設けません。外貨建て資産への直接投資は行いません。
	野村マネーマザーファンド	株式への投資は行いません。
分配方針	毎決算時に、原則として、配当等収益等を中心に安定分配を行うことを基本とします。ただし、基準価額水準によっては売買益等が中心となる場合や安定分配とならない場合があります。なお、毎年3月および9月の決算時には、安定分配相当額に委託者が決定する額を付加して分配する場合があります。留保益の運用については、特に制限を設けず、元本部分と同一の運用を行います。「原則として、配当等収益等を中心に安定分配を行う」方針としていますが、これは、運用による収益が安定したものになることや基準価額が安定的に推移すること等を示唆するものではありません。	

野村アセットマネジメント

東京都中央区日本橋1-12-1



サポートダイヤル 0120-753104
 (受付時間) 営業日の午前9時～午後5時

ホームページ <http://www.nomura-am.co.jp/>

○最近30期の運用実績

決 算 期	基 準 (分配落)	価 額			純 資 産 額
		税 分	込 配	み 騰 落 中 率	
	円		円	%	百万円
17期(2013年4月22日)	13,599		150	8.7	25,343
18期(2013年5月20日)	14,253		150	5.9	33,271
19期(2013年6月20日)	12,056		150	△14.4	35,923
20期(2013年7月22日)	12,933		150	8.5	41,119
21期(2013年8月20日)	11,557		150	△9.5	39,388
22期(2013年9月20日)	12,307		150	7.8	43,205
23期(2013年10月21日)	12,147		150	△0.1	44,316
24期(2013年11月20日)	12,023		150	0.2	45,118
25期(2013年12月20日)	12,079		150	1.7	44,199
26期(2014年1月20日)	12,019		150	0.7	43,920
27期(2014年2月20日)	11,946		150	0.6	43,472
28期(2014年3月20日)	11,967		150	1.4	42,877
29期(2014年4月21日)	12,582		150	6.4	44,790
30期(2014年5月20日)	12,871		150	3.5	45,187
31期(2014年6月20日)	13,259		150	4.2	46,058
32期(2014年7月22日)	13,238		150	1.0	44,683
33期(2014年8月20日)	13,350		150	2.0	44,230
34期(2014年9月22日)	13,995		150	6.0	46,016
35期(2014年10月20日)	12,555		150	△9.2	40,433
36期(2014年11月20日)	14,388		150	15.8	44,892
37期(2014年12月22日)	13,441		150	△5.5	40,360
38期(2015年1月20日)	13,279		150	△0.1	38,672
39期(2015年2月20日)	13,190		150	0.5	36,465
40期(2015年3月20日)	12,475		150	△4.3	33,274
41期(2015年4月20日)	12,423		150	0.8	31,884
42期(2015年5月20日)	12,528		150	2.1	31,322
43期(2015年6月22日)	12,027		150	△2.8	28,740
44期(2015年7月21日)	11,793		150	△0.7	27,205
45期(2015年8月20日)	10,888		150	△6.4	24,105
46期(2015年9月24日)	9,390		150	△12.4	20,180

*基準価額の騰落率は分配金込み。

*当ファンドは、主として外国籍ファンドに投資するファンド・オブ・ファンズであり、値動きを表す適切な指数が存在しないため、ベンチマーク等はありません。

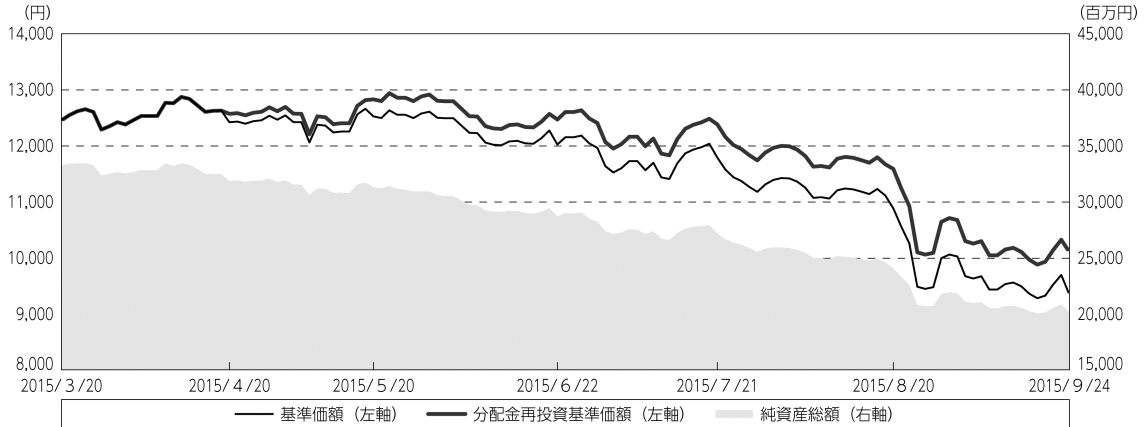
○当作成期中の基準価額と市況等の推移

決 算 期	年 月 日	基 準	価 額	
			騰 落	率
第41期	(期 首) 2015年3月20日	円 12,475		% —
	3月末	12,424	△	0.4
	(期 末) 2015年4月20日	12,573		0.8
第42期	(期 首) 2015年4月20日	12,423		—
	4月末	12,545		1.0
	(期 末) 2015年5月20日	12,678		2.1
第43期	(期 首) 2015年5月20日	12,528		—
	5月末	12,611		0.7
	(期 末) 2015年6月22日	12,177	△	2.8
第44期	(期 首) 2015年6月22日	12,027		—
	6月末	11,640	△	3.2
	(期 末) 2015年7月21日	11,943	△	0.7
第45期	(期 首) 2015年7月21日	11,793		—
	7月末	11,428	△	3.1
	(期 末) 2015年8月20日	11,038	△	6.4
第46期	(期 首) 2015年8月20日	10,888		—
	8月末	10,065	△	7.6
	(期 末) 2015年9月24日	9,540	△	12.4

*期末基準価額は分配金込み、騰落率は期首比です。

◎運用経過

○作成期間中の基準価額等の推移



第41期首：12,475円

第46期末：9,390円（既払分配金（税込み）：900円）

騰落率：△18.6%（分配金再投資ベース）

(注) 分配金再投資基準価額は、分配金（税込み）を分配時に再投資したものとみなして計算したもので、ファンド運用の実質的なパフォーマンスを示すものです。作成期首（2015年3月20日）の値が基準価額と同一となるように指数化しております。

(注) 分配金を再投資するかどうかについてはお客様がご利用のコースにより異なり、また、ファンドの購入価額により課税条件も異なりますので、お客様の損益の状況を示すものではありません。

(注) 上記騰落率は、小数点以下第2位を四捨五入して表示しております。

○基準価額の主な変動要因

実質的に投資している世界各国のインフラ関連企業の株式、および、米国の金融商品取引所に上場されているMLP（マスター・リミテッド・パートナーシップ）等からのインカムゲイン（配当等収入）

実質的に投資している世界各国のインフラ関連企業の株式、および、米国の金融商品取引所に上場されているMLP等からのキャピタルゲイン（またはロス）（価格変動損益）

為替取引によるコスト（金利差相当分の費用）またはプレミアム（金利差相当分の収益）
円／選定通貨※の為替変動

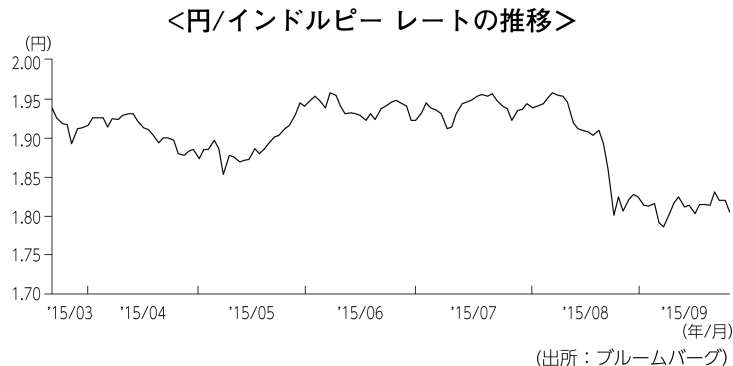
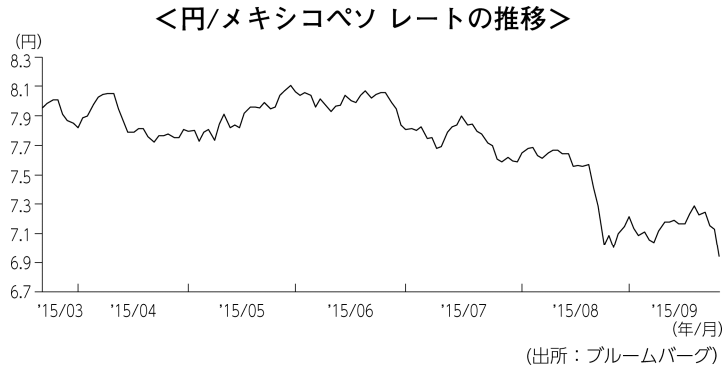
※選定通貨は、投資対象とする外国投資信託の投資顧問会社が選定した通貨を指します。

○投資環境

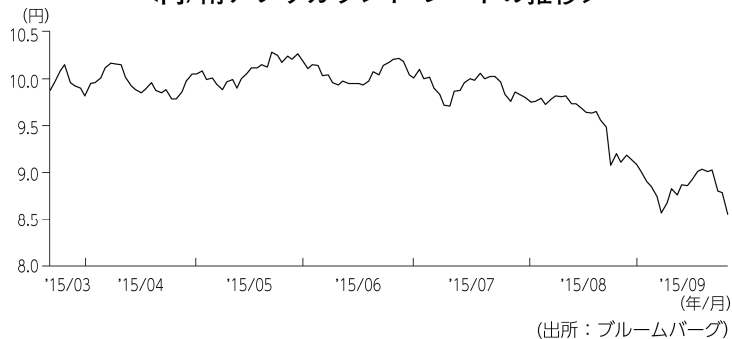
インフラ関連株式市場は、当作成期首から2015年5月中旬にかけては、3月の非農業部門雇用者数の増加幅が市場予想を大幅に下回り、早期利上げ観測が後退したことや、ECB（欧州中央銀行）の金融緩和姿勢が維持されるとの見方などを背景に上昇しました。その後は、FRB（米連邦準備制度理事会）による早期利上げ懸念が高まったことや、ギリシャとEU（欧州連合）など債権団との金融支援協議の決裂などを受けて軟調に推移しました。また、期末にかけては、原油安や米利上げ観測などが嫌気されたことに加えて、中国経済への不安から世界景気への影響が警戒され、大きく下落しました。

<為替レート>

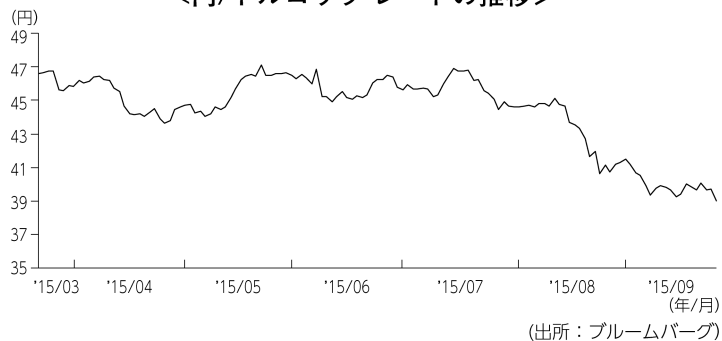
当作成期に通貨セレクトコースにおいて選定した通貨の円に対する為替レートは以下のように推移いたしました。



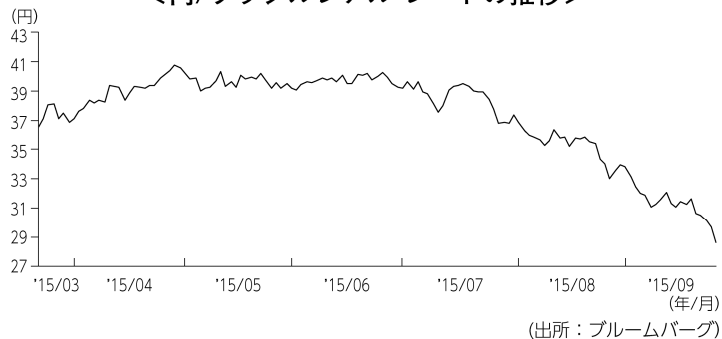
<円/南アフリカランド レートの推移>



<円/トルコリラ レートの推移>



<円/ブラジルリアル レートの推移>



○当ファンドのポートフォリオ

[野村ドイチエ・高配当インフラ関連株投信(通貨セレクトコース)毎月分配型]

〔ノムラ・カレンシー・ファンドーグローバル・インフラ・ストック・ファンドー通貨セレクトクラス〕および〔野村マネー マザーファンド〕 受益証券を主要投資対象とし、投資の中心とする〔ノムラ・カレンシー・ファンドーグローバル・インフラ・ストック・ファンドー通貨セレクトクラス〕 受益証券への投資比率を概ね90%以上に維持しました。

[ノムラ・カレンシー・ファンドーグローバル・インフラ・ストック・ファンドー通貨セレクトクラス]

世界各国のインフラ関連企業の株式、および、米国の金融商品取引所に上場されているMLP等を中心に投資するとともに、外国為替予約取引、為替先渡取引、直物為替先渡取引等を活用しました。

なお、米ドル建て以外の資産に投資を行なった場合は、原則として当該資産にかかる通貨を売り、米ドルを買う為替取引を行いました。また、JPモルガン・ガバメント・ボンド・インデックス・ブロードおよびJPモルガン・ガバメント・ボンド・インデックス・エマージング・マーケット・ブロード構成国の通貨の中から、金利水準、ファンダメンタルズ(基礎的諸条件)、流動性等を考慮し、相対的に金利が高い5つの通貨を選定し、外国為替予約取引、為替先渡取引、直物為替先渡取引等を活用し、原則として実質的に米ドルを売り各選定通貨を買う為替取引を行いました。選定通貨は定期的に見直しを行いました。当作成期末時点ではブラジルリアル、トルコリラ、南アフリカランド、インドルピー、メキシコペソを選定しています。

JPモルガン・ガバメント・ボンド・インデックス・ブロードおよびJPモルガン・ガバメント・ボンド・インデックス・エマージング・マーケット・ブロードは、J.P. Morgan Securities LLCが公表している、現地通貨建ての世界主要国の債券、現地通貨建ての新興国の債券をそれぞれ対象としたインデックスであり、その著作権および知的財産権は同社に帰属します。

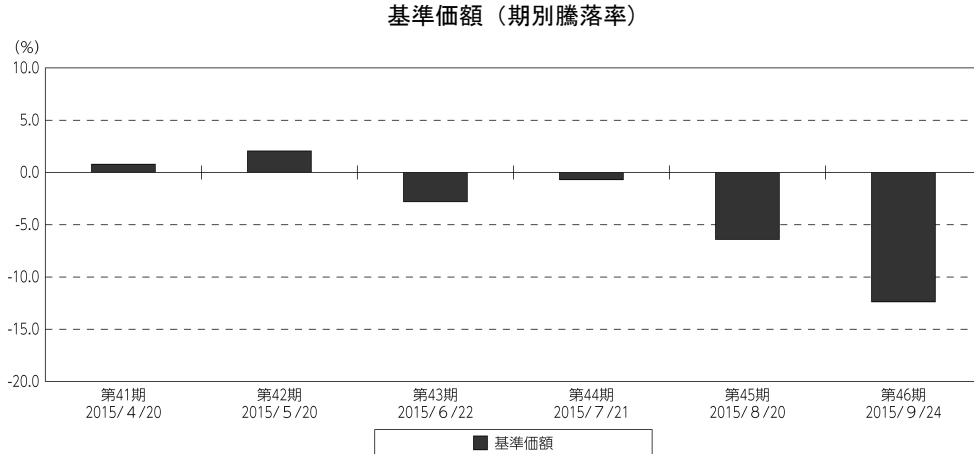
[野村マネー マザーファンド]

残存期間の短い公社債やコマーシャル・ペーパー等の短期有価証券への投資により利息等収益の確保を図り、あわせてコール・ローン等で運用を行うことで流動性の確保を図りました。

○当ファンドのベンチマークとの差異

当ファンドは、主として外国籍ファンドに投資するファンド・オブ・ファンズであり、値動きを表す適切な指数が存在しないため、ベンチマーク等はありません。

グラフは、作成期間中の当ファンドの期別基準価額騰落率です。



(注) 基準価額の騰落率は分配金込みです。

◎分配金

収益分配金については、各期毎の利子・配当等収入、信託報酬などの諸経費を勘案して分配を行ないました。

留保益の運用については、特に制限を設けず、元本部分と同一の運用を行ないます。

○分配原資の内訳

(単位：円、1万口当たり・税込み)

項 目	第41期	第42期	第43期	第44期	第45期	第46期
	2015年3月21日～ 2015年4月20日	2015年4月21日～ 2015年5月20日	2015年5月21日～ 2015年6月22日	2015年6月23日～ 2015年7月21日	2015年7月22日～ 2015年8月20日	2015年8月21日～ 2015年9月24日
当期分配金 (対基準価額比率)	150 1.193%	150 1.183%	150 1.232%	150 1.256%	150 1.359%	150 1.572%
当期の収益	150	150	150	150	150	150
当期の収益以外	—	—	—	—	—	—
翌期繰越分配対象額	6,022	6,054	6,083	6,114	6,146	6,179

(注) 対基準価額比率は当期分配金(税込み)の期末基準価額(分配金込み)に対する比率であり、ファンドの収益率とは異なります。

(注) 当期の収益、当期の収益以外は小数点以下切捨てで算出しているため合計が当期分配金と一致しない場合があります。

◎今後の運用方針

【野村ドイチェ・高配当インフラ関連株投信(通貨セレクトコース)毎月分配型】

【ノムラ・カレンシー・ファンドーグローバル・インフラ・ストック・ファンドー通貨セレクトクラス】受益証券および【野村マネー マザーファンド】受益証券を主要投資対象とし、投資の中心とする【ノムラ・カレンシー・ファンドーグローバル・インフラ・ストック・ファンドー通貨セレクトクラス】受益証券への投資比率を概ね90%以上に維持します。

【ノムラ・カレンシー・ファンドーグローバル・インフラ・ストック・ファンドー通貨セレクトクラス】

世界各国のインフラ関連企業の株式、および、米国の金融商品取引所に上場されているMLP等を主要投資対象とし、値上がり益とインカムゲインからなるトータル・リターンの最大化を目指します。

なお、米ドル建て以外の資産に投資を行なった場合は、原則として当該資産にかかる通貨を売り、米ドルを買う為替取引を行ないます。また、外国為替予約取引、為替先渡取引、直物為替先渡取引等を活用し、組入資産について、原則として米ドルを売り、各選定通貨を買う為替取引を行ないます。

通貨の選択にあたっては、原則として、JPモルガン・ガバメント・ボンド・インデックス・ブロードおよびJPモルガン・ガバメント・ボンド・インデックス・エマージング・マーケッツ・ブロード構成国の通貨の中から、金利水準、ファンダメンタルズ、流動性等を考慮し、相対的に金利が高い5つの通貨を選定することを基本とします。選定通貨は、定期的に（原則、毎月）見直すこととします。

世界的に運輸・輸送やパイプライン、公益事業などに関するインフラ設備は需要増が続いております。今後も旺盛なインフラ需要増を背景に、中長期的なインフラ関連企業の収益成長が期待出来るものと考えられます。MLPセクターについては、当面は原油価格のボラティリティー（価格変動率）が大きくなると考えられるなか、引き続き原油市場の動向には注視しつつ、原油価格下落の影響を直接的に受けにくい銘柄や、堅調な天然ガス関連事業を主に手がける銘柄などに投資を行なってまいります。また、有料道路、通信、湾岸、鉄道等に加え、廃棄物管理サービスなどの銘柄についても注目していく方針です。

【野村マネー マザーファンド】

残存期間の短い公社債やコマーシャル・ペーパー等の短期有価証券への投資により利息等収益の確保を図り、あわせて債券現先取引やコール・ローン等で運用を行うことで流動性の確保を図る運用を行う方針です。

今後とも引き続きご愛顧賜りますよう、よろしく願いいたします。

※店頭デリバティブ取引に関する国際的な規制強化の動きについて

店頭デリバティブ取引に関して、将来、国際的に規制の強化等が予定されています。ファンドが投資対象とする外国投資信託が原則として活用する店頭デリバティブ取引（オプション、NDFおよびNDO等を含みます。）が当該規制強化等の対象取引となり、かつ、当該取引を行なうための担保として現金等を提供する必要がある場合、当該現金等を資産の一部として追加的に保有することとなります。その場合、ファンドの実質的な主要投資対象の組入比率が下がり、高位に組入れた場合に期待される投資効果が得られないことが想定されます。また、その結果として、実質的な主要投資対象を高位に組入れた場合と比べてファンドのパフォーマンスが悪化する場合があります。

○1万口当たりの費用明細

(2015年3月21日～2015年9月24日)

項 目	第41期～第46期		項 目 の 概 要
	金 額	比 率	
(a) 信 託 報 酬	円 54	% 0.460	(a)信託報酬＝作成期間の平均基準価額×信託報酬率
(投 信 会 社)	(20)	(0.166)	ファンドの運用とそれに伴う調査、受託会社への指図、法定書面等の作成、基準価額の算出等
(販 売 会 社)	(33)	(0.277)	購入後の情報提供、運用報告書等各種書類の送付、口座内でのファンドの管理および事務手続き等
(受 託 会 社)	(2)	(0.017)	ファンドの財産の保管・管理、委託会社からの指図の実行等
(b) そ の 他 費 用	0	0.002	(b)その他費用＝作成期間のその他費用÷作成期間の平均受益権口数
(監 査 費 用)	(0)	(0.002)	監査費用は、監査法人等に支払うファンドの監査に係る費用
(そ の 他)	(0)	(0.000)	信託事務の処理に要するその他の諸費用
合 計	54	0.462	
作成期間の平均基準価額は、11,785円です。			

*作成期間の費用(消費税等のかかるものは消費税等を含む)は、追加・解約により受益権口数に変動があるため、簡便法により算出した結果です。

*各金額は項目ごとに円未満は四捨五入してあります。

*その他費用は、このファンドが組み入れているマザーファンドが支払った金額のうち、当ファンドに対応するものを含まず。

*各項目の費用は、このファンドが組み入れている投資信託証券(マザーファンドを除く。)が支払った費用を含まず。

*各比率は1万口当たりのそれぞれの費用金額(円未満の端数を含む)を作成期間の平均基準価額で除して100を乗じたもので、項目ごとに小数第3位未満は四捨五入してあります。

○売買及び取引の状況

(2015年3月21日～2015年9月24日)

投資信託証券

銘 柄		第41期～第46期			
		買 付		売 付	
		口 数	金 額	口 数	金 額
国 内	口	千円	口	千円	
	ノムラ・カレンシー・ファンドグローバル・インフラ・ストック・ファンドー通貨セレクトクラス	35,964	358,872	558,533	5,870,051

*金額は受け渡し代金。

*金額の単位未満は切り捨て。

○利害関係人との取引状況等

(2015年3月21日～2015年9月24日)

利害関係人との取引状況

<野村ドイチエ・高配当インフラ関連株投信(通貨セレクトコース)毎月分配型>

該当事項はございません。

<野村マネー マザーファンド>

区 分	第41期～第46期					
	買付額等 A	うち利害関係人 との取引状況B	$\frac{B}{A}$	売付額等 C	うち利害関係人 との取引状況D	$\frac{D}{C}$
公社債	百万円 24,116	百万円 3,463	% 14.4	百万円 -	百万円 -	% -

平均保有割合 0.0%

※平均保有割合とは、マザーファンドの残存口数の合計に対する当該子ファンドのマザーファンド所有口数の割合。

利害関係人とは、投資信託及び投資法人に関する法律第11条第1項に規定される利害関係人であり、当ファンドに係る利害関係人とは野村證券株式会社です。

○組入資産の明細

(2015年9月24日現在)

ファンド・オブ・ファンズが組入れた邦貨建ファンドの明細

銘 柄	第40期末		第46期末	
	口 数	口 数	評 価 額	比 率
ノムラ・カレンシー・ファンドーグローバル・ インフラ・ストック・ファンドー通貨セレクトクラス	口 2,925,098	口 2,402,529	千円 19,928,978	% 98.8
合 計	2,925,098	2,402,529	19,928,978	98.8

*比率は、純資産総額に対する投資信託受益証券評価額の比率。

*評価額の単位未満は切り捨て。

親投資信託残高

銘	柄	第40期末		第46期末		
		口	数	口	数	評 価 額
野村マネー マザーファンド			千口 982		千口 982	千円 1,002

*口数・評価額の単位未満は切り捨て。

○投資信託財産の構成

(2015年9月24日現在)

項	目	第46期末	
		評 価 額	比 率
		千円	%
投資信託受益証券		19,928,978	96.4
野村マネー マザーファンド		1,002	0.0
コール・ローン等、その他		742,067	3.6
投資信託財産総額		20,672,047	100.0

*金額の単位未満は切り捨て。

○資産、負債、元本及び基準価額の状況

項	目	第41期末	第42期末	第43期末	第44期末	第45期末	第46期末
		2015年4月20日現在	2015年5月20日現在	2015年6月22日現在	2015年7月21日現在	2015年8月20日現在	2015年9月24日現在
		円	円	円	円	円	円
(A) 資産		32,640,065,745	31,927,002,355	29,376,361,725	27,892,355,655	24,612,601,529	20,672,047,514
	コール・ローン等	1,001,166,416	748,507,265	770,062,200	780,547,949	679,395,141	609,355,853
	投資信託受益証券(評価額)	31,556,283,840	30,942,778,377	28,411,486,750	26,888,189,100	23,755,998,156	19,928,978,055
	野村マネー マザーファンド(評価額)	1,002,654	1,002,654	1,002,752	1,002,850	1,002,850	1,002,949
	未収入金	81,611,158	234,712,715	193,808,637	222,614,282	176,204,102	132,709,508
	未収利息	1,677	1,344	1,386	1,474	1,280	1,149
(B) 負債		755,226,366	604,640,159	636,196,202	687,023,954	506,644,478	491,394,181
	未払金	63,302,784	—	—	37,610,288	—	—
	未払収益分配金	385,001,338	375,034,185	358,449,441	346,034,909	332,083,813	322,367,113
	未払解約金	281,751,326	206,344,781	253,225,476	283,527,757	155,661,435	150,676,314
	未払信託報酬	25,080,274	23,177,429	24,432,987	19,779,517	18,831,178	18,284,676
	その他未払費用	90,644	83,764	88,298	71,483	68,052	66,078
(C) 純資産総額(A-B)		31,884,839,379	31,322,362,196	28,740,165,523	27,205,331,701	24,105,957,051	20,180,653,333
	元本	25,666,755,916	25,002,279,004	23,896,629,432	23,068,993,965	22,138,920,867	21,491,140,918
	次期繰越損益金	6,218,083,463	6,320,083,192	4,843,536,091	4,136,337,736	1,967,036,184	△ 1,310,487,585
(D) 受益権総口数		25,666,755,916口	25,002,279,004口	23,896,629,432口	23,068,993,965口	22,138,920,867口	21,491,140,918口
	1万口当たり基準価額(C/D)	12,423円	12,528円	12,027円	11,793円	10,888円	9,390円

(注) 第41期首元本額26,674百万円、第41～第46期中追加設定元本額407百万円、第41～第46期中一部解約元本額5,589百万円、第46期末計算口数当たり純資産額9,390円。

○損益の状況

項 目	第41期	第42期	第43期	第44期	第45期	第46期
	2015年3月21日～ 2015年4月20日	2015年4月21日～ 2015年5月20日	2015年5月21日～ 2015年6月22日	2015年6月23日～ 2015年7月21日	2015年7月22日～ 2015年8月20日	2015年8月21日～ 2015年9月24日
	円	円	円	円	円	円
(A) 配当等収益	479,929,949	468,453,935	449,209,793	434,452,634	418,490,229	408,103,563
受取配当金	479,901,448	468,429,798	449,179,148	434,427,444	418,462,771	408,077,999
受取利息	28,501	24,137	30,645	25,190	27,458	25,564
(B) 有価証券売買損益	△ 206,660,529	190,493,866	△ 1,267,207,768	△ 608,147,954	△ 2,071,821,630	△ 3,287,486,835
売買益	13,054,496	201,517,820	24,389,161	21,567,010	54,240,987	73,843,238
売買損	△ 219,715,025	△ 11,023,954	△ 1,291,596,929	△ 629,714,964	△ 2,126,062,617	△ 3,361,330,073
(C) 信託報酬等	△ 25,170,918	△ 23,261,193	△ 24,521,285	△ 19,851,000	△ 18,899,230	△ 18,350,754
(D) 当期損益金(A+B+C)	248,098,502	635,686,608	△ 842,519,260	△ 193,546,320	△ 1,672,230,631	△ 2,897,734,026
(E) 前期繰越損益金	△ 419,624,137	△ 538,876,228	△ 261,515,935	△ 1,398,468,354	△ 1,851,286,822	△ 3,731,782,297
(F) 追加信託差損益金	6,774,610,436	6,598,306,997	6,306,020,727	6,074,387,319	5,822,637,450	5,641,395,851
(配当等相当額)	(10,582,083,822)	(10,315,262,656)	(9,866,517,179)	(9,557,171,528)	(9,184,733,568)	(8,926,413,389)
(売買損益相当額)	(△ 3,807,473,386)	(△ 3,716,955,659)	(△ 3,560,496,452)	(△ 3,482,784,209)	(△ 3,362,096,118)	(△ 3,285,017,538)
(G) 計(D+E+F)	6,603,084,801	6,695,117,377	5,201,985,532	4,482,372,645	2,299,119,997	△ 988,120,472
(H) 収益分配金	△ 385,001,338	△ 375,034,185	△ 358,449,441	△ 346,034,909	△ 332,083,813	△ 322,367,113
(I) 次期繰越損益金(G+H)	6,218,083,463	6,320,083,192	4,843,536,091	4,136,337,736	1,967,036,184	△ 1,310,487,585
追加信託差損益金	6,774,610,436	6,598,306,997	6,306,020,727	6,074,387,319	5,822,637,450	5,641,395,851
(配当等相当額)	(10,582,083,822)	(10,315,262,656)	(9,866,517,179)	(9,557,171,529)	(9,184,733,570)	(8,926,413,389)
(売買損益相当額)	(△ 3,807,473,386)	(△ 3,716,955,659)	(△ 3,560,496,452)	(△ 3,482,784,210)	(△ 3,362,096,120)	(△ 3,285,017,538)
分配準備積立金	4,875,492,949	4,821,485,168	4,671,102,876	4,549,102,217	4,423,595,249	4,353,120,869
繰越損益金	△ 5,432,019,922	△ 5,099,708,973	△ 6,133,587,512	△ 6,487,151,800	△ 8,279,196,515	△ 11,305,004,305

* 損益の状況の中で(B) 有価証券売買損益は各期末の評価換えによるものを含みます。

* 損益の状況の中で(C) 信託報酬等には信託報酬に対する消費税等相当額を含めて表示しています。

* 損益の状況の中で(F) 追加信託差損益金とあるのは、信託の追加設定の際、追加設定をした価額から元本を差し引いた差額分をいいます。

(注) 分配金の計算過程(2015年3月21日～2015年9月24日)は以下の通りです。

項 目	第41期	第42期	第43期	第44期	第45期	第46期
	2015年3月21日～ 2015年4月20日	2015年4月21日～ 2015年5月20日	2015年5月21日～ 2015年6月22日	2015年6月23日～ 2015年7月21日	2015年7月22日～ 2015年8月20日	2015年8月21日～ 2015年9月24日
a. 配当等収益(経費控除後)	454,759,252円	451,917,739円	424,688,834円	414,602,047円	399,591,348円	389,753,187円
b. 有価証券売買等損益(経費控除後・繰越大損金補填後)	0円	0円	0円	0円	0円	0円
c. 信託約款に定める収益調整金	10,582,083,822円	10,315,262,656円	9,866,517,179円	9,557,171,529円	9,184,733,570円	8,926,413,389円
d. 信託約款に定める分配準備積立金	4,805,735,035円	4,744,601,614円	4,604,863,483円	4,480,535,079円	4,356,087,714円	4,285,734,795円
e. 分配対象収益(a+b+c+d)	15,842,578,109円	15,511,782,009円	14,896,069,496円	14,452,308,655円	13,940,412,632円	13,601,901,371円
f. 分配対象収益(1万円当たり)	6,172円	6,204円	6,233円	6,264円	6,296円	6,329円
g. 分配金	385,001,338円	375,034,185円	358,449,441円	346,034,909円	332,083,813円	322,367,113円
h. 分配金(1万円当たり)	150円	150円	150円	150円	150円	150円

○分配金のお知らせ

	第41期	第42期	第43期	第44期	第45期	第46期
1万円当たり分配金(税込み)	150円	150円	150円	150円	150円	150円

※分配落ち後の基準価額が個別元本と同額または上回る場合、分配金は全額普通分配金となります。

※分配前の基準価額が個別元本を上回り、分配後の基準価額が個別元本を下回る場合、分配金は個別元本を上回る部分が普通分配金、下回る部分が元本払戻金(特別分配金)となります。

※分配前の基準価額が個別元本と同額または下回る場合、分配金は全額元本払戻金(特別分配金)となります。

○お知らせ

該当事項はございません。

○ (参考情報) 親投資信託の組入資産の明細

(2015年9月24日現在)

<野村マネー マザーファンド>

下記は、野村マネー マザーファンド全体(21,756,200千口)の内容です。

国内公社債

(A) 国内(邦貨建) 公社債 種類別開示

区 分	第46期末						
	額 面 金 額	評 価 額	組 入 比 率	うちBB格以下 組 入 比 率	残存期間別組入比率		
					5年以上	2年以上	2年未満
	千円	千円	%	%	%	%	%
国債証券	1,180,000 (1,130,000)	1,180,005 (1,129,999)	5.3 (5.1)	— (—)	— (—)	— (—)	5.3 (5.1)
地方債証券	2,189,080 (2,189,080)	2,197,649 (2,197,649)	9.9 (9.9)	— (—)	— (—)	— (—)	9.9 (9.9)
特殊債券 (除く金融債)	3,674,000 (3,674,000)	3,687,987 (3,687,987)	16.6 (16.6)	— (—)	— (—)	— (—)	16.6 (16.6)
金融債券	1,600,000 (1,600,000)	1,603,509 (1,603,509)	7.2 (7.2)	— (—)	— (—)	— (—)	7.2 (7.2)
普通社債券 (含む投資法人債券)	1,500,000 (1,500,000)	1,507,383 (1,507,383)	6.8 (6.8)	— (—)	— (—)	— (—)	6.8 (6.8)
合 計	10,143,080 (10,093,080)	10,176,535 (10,126,529)	45.8 (45.6)	— (—)	— (—)	— (—)	45.8 (45.6)

*()内は非上場債で内書きです。

*組入比率は、このファンドが組み入れているマザーファンドの純資産総額に対する評価額の割合。

*金額の単位未満は切り捨て。

*—印は組み入れなし。

*評価については金融商品取引業者、価格情報会社等よりデータを入手しています。

*残存期間が1年以内の公社債は原則として償却原価法により評価しています。

(B) 国内(邦貨建) 公社債 銘柄別開示

銘柄	利 率	第46期末		
		額 面 金 額	評 価 額	償 還 年 月 日
国債証券	%	千円	千円	
国庫短期証券 第541回	—	500,000	499,999	2015/9/28
国庫短期証券 第542回	—	200,000	199,999	2015/10/5
国庫短期証券 第546回	—	100,000	99,999	2015/10/19
国庫短期証券 第547回	—	300,000	299,999	2015/10/26
国庫短期証券 第548回	—	30,000	29,999	2015/11/2
国庫債券 利付(2年) 第333回	0.1	50,000	50,005	2015/10/15
小 計		1,180,000	1,180,005	
地方債証券				
東京都 公募第636回	2.04	100,000	101,427	2016/6/20
北海道 公募平成17年度第12回	1.6	50,000	50,296	2016/2/24
神奈川県 公募第136回	1.5	90,000	90,306	2015/12/28
大阪府 公募第284回	1.6	300,000	300,780	2015/11/27
大阪府 公募(2年) 第15回	0.096	50,000	50,000	2015/11/27
大阪府 公募(5年) 第73回	0.51	102,000	102,290	2016/5/30
兵庫県 公募平成18年度第7回	2.1	80,000	81,346	2016/7/27
静岡県 公募平成17年度第5回	1.6	229,050	229,589	2015/11/25
新潟県 公募平成17年度第2回	1.6	255,780	256,370	2015/11/24
新潟県 公募平成18年度第1回	2.1	6,500	6,605	2016/7/27
共同発行市場地方債 公募第31回	1.5	50,000	50,055	2015/10/23
共同発行市場地方債 公募第32回	1.6	100,000	100,250	2015/11/25
共同発行市場地方債 公募第34回	1.4	200,000	200,877	2016/1/25
共同発行市場地方債 公募第35回	1.6	100,000	100,631	2016/2/25
神戸市 公募平成17年度第10回	1.6	307,700	308,409	2015/11/24
千葉市 公募平成17年度第2回	1.6	168,050	168,412	2015/11/20
小 計		2,189,080	2,197,649	
特殊債券(除く金融債)				
阪神高速道路債券 政府保証第148回	1.3	20,000	20,004	2015/9/30
公営企業債券 政府保証第861回	1.6	29,000	29,213	2016/3/17
公営企業債券 政府保証第862回	1.8	117,000	118,142	2016/4/20
日本高速道路保有・債務返済機構承継 政府保証債第1回	1.5	100,000	100,359	2015/12/25
日本高速道路保有・債務返済機構債券 政府保証債第3回	1.5	590,000	592,894	2016/1/29
日本高速道路保有・債務返済機構債券 政府保証債第5回	1.6	558,000	561,618	2016/2/26
日本高速道路保有・債務返済機構債券 政府保証債第11回	1.8	170,000	171,708	2016/4/26
首都高速道路債券 政府保証第1回	1.6	400,000	403,123	2016/3/28
中部国際空港債券 政府保証第17回	0.051	300,000	300,000	2016/3/7
日本高速道路保有・債務返済機構債券 財投機関債第119回	0.067	200,000	199,997	2015/12/18
地方公共団体金融機構債券 2年 第1回	0.135	200,000	200,046	2016/2/26
阪神高速道路社債 財投機関債第6回	0.589	100,000	100,117	2015/12/18
中日本高速道路社債 財投機関債第37回	0.385	200,000	200,256	2016/2/26
中日本高速道路社債 第40回	0.298	300,000	300,310	2016/3/18
西日本高速道路 第17回	0.196	300,000	300,081	2015/12/18
鉄道建設・運輸施設整備支援機構債券 財投機関債第46回	0.255	90,000	90,112	2016/6/20
小 計		3,674,000	3,687,987	
金融債券				
商工債券 利付第724回い号	0.5	320,000	320,018	2015/9/25
商工債券 利付第733回い号	0.55	300,000	301,050	2016/6/27
商工債券 利付第734回い号	0.55	150,000	150,587	2016/7/27

銘	柄	第46期末			
		利 率	額 面 金 額	評 価 額	償 還 年 月 日
金融債券		%	千円	千円	
農林債券	利付第724回い号	0.5	50,000	50,001	2015/9/25
農林債券	利付第731回い号	0.75	100,000	100,385	2016/4/27
農林債券	利付第733回い号	0.55	180,000	180,630	2016/6/27
商工債券	利付(3年)第152回	0.2	100,000	100,003	2015/9/25
商工債券	利付(3年)第153回	0.2	200,000	200,026	2015/10/27
商工債券	利付(3年)第161回	0.25	100,000	100,127	2016/6/27
商工債券	利付(10年)第2回	1.78	100,000	100,677	2016/2/19
小	計		1,600,000	1,603,509	
普通社債券(含む投資法人債券)					
みずほコーポレート銀行	第24回特定社債間限定同順位特約付	0.595	200,000	200,319	2016/1/20
みずほコーポレート銀行	第25回特定社債間限定同順位特約付	0.755	200,000	200,737	2016/4/20
トヨタファイナンス	第19回社債間限定同等特約付	2.04	200,000	201,841	2016/3/18
三菱UFJリース	第13回社債間限定同順位特約付	0.796	500,000	501,998	2016/4/22
三菱UFJリース	第22回社債間限定同順位特約付	0.235	100,000	100,053	2016/2/26
三井住友海上火災保険	第5回社債間限定同順位特約付	0.67	100,000	100,192	2016/1/27
三井不動産	第25回社債間限定同順位特約付	1.805	100,000	100,792	2016/3/16
東邦瓦斯	第30回社債間限定同順位特約付	2.07	100,000	101,446	2016/6/20
小	計		1,500,000	1,507,383	
合	計		10,143,080	10,176,535	

*額面・評価額の単位未満は切り捨て。

国内その他有価証券

区 分	第46期末	
	評 価 額	比 率
コマーシャル・ペーパー	千円 2,399,128	% 10.8

*比率は、このファンドが組み入れているマザーファンドの純資産総額に対する評価額の割合。

*金額の単位未満は切り捨て。

ノムラ・カレンシー・ファンドー
グローバル・インフラ・ストック・ファンドー
クラスJPY、クラスUSD、クラスAUD、クラスBRL、
通貨セレクトクラス

2014年6月30日決算
(計算期間：2013年7月1日～2014年6月30日)

●当ファンドの仕組みは次の通りです。

形態	ケイマン諸島籍円建て外国投資信託
投資対象	世界各国のインフラ関連企業の株式、および米国の金融商品取引所に上場されているMLP(マスター・リミテッド・パートナーシップ)等
運用方針	世界各国のインフラ関連企業の株式、および米国の金融商品取引所に上場されているMLP(マスター・リミテッド・パートナーシップ)等を主要投資対象とし、信託財産の成長を図ることを目的として積極的な運用を行うことを基本とします。なお、カナダの金融商品取引所に上場されているインカム・トラストにも投資を行います。
受託会社	グローバル・ファンズ・トラスト・カンパニー
投資顧問会社	野村アセットマネジメント株式会社
副投資顧問会社	リーフ・アメリカ・エル・エル・シー ノムラ・アセット・マネジメントU. K. リミテッド
管理事務代行会社 保管銀行	ノムラ・バンク(ルクセンブルグ)エス・エー

*作成時点において、入手可能な直前計算期間の年次報告書をもとに作成いたしました。

運用計算書
2014年6月30日に終了する計測期間
(米ドル)

収益	
銀行口座利息	297
受取配当金等	238,625,059
雑収益	21,541
	<hr/>
収益合計	238,646,897
費用	
投資顧問報酬	60,980,262
管理費用	4,787,252
保管費用	2,054,353
当座借越利息	3,062
取引銀行報酬	503,593
銀行手数料	61,100
受託報酬	1,369,286
法務報酬	6,305
海外登記手数料	18,392
立替費用	341,917
専門家報酬	25,789
雑費用	188,736
	<hr/>
費用合計	70,340,047
純投資収益	<hr/> 168,306,850
投資有価証券売買に係る損益	113,166,252
外国為替および外国為替先渡し契約に係る損益	(44,904,058)
	<hr/>
当期実現純損益	68,262,194
投資有価証券評価差損益	1,626,804,978
外国為替先渡し契約に係る評価差損益	69,115,542
	<hr/>
当期評価差損益	1,695,920,520
運用の結果による純資産の増減額	<hr/> 1,932,489,564

	期末1口当たり純資産価格	発行済受益証券数	純資産
Class JPY Units (in JPY)	12,819	650,943	8,344,699,428
Class USD Units (in JPY)	12,834	76,642,953	983,599,378,578
Class AUD Units (in JPY)	12,453	3,551,166	44,223,726,539
Class BRL Units (in JPY)	8,682	18,791,877	163,142,371,444
Currency Select Class Units (in JPY)	12,407	4,203,592	52,155,680,483

組入資産明細
2014年6月30日現在
(米ドル)

	数量	銘柄	評価額	投資比率 (%)
バミューダ				
合資会社	3,537,940	BROOKFIELD INFRASTRUCTURE LP	147,602,857	1.20
			<u>147,602,857</u>	<u>1.20</u>
		バミューダ計	<u>147,602,857</u>	<u>1.20</u>
カナダ				
普通株	11,089,399	TRANSCANADA CORP (CAD)	528,773,444	4.28
	6,973,400	PEMBINA PIPELINE CORP	299,736,630	2.43
	4,321,813	ENBRIDGE INC (CAD)	204,862,208	1.66
	2,452,415	KEYERA CORP (CAD)	180,492,728	1.46
	636,100	CANADIAN PACIFIC RAILWAY LTD (USD)	115,223,154	0.93
	2,695,026	WESTSHORE TERMINALS INVESTMENT CORP	82,281,407	0.67
	1,844,000	INTER PIPELINE LTD	57,179,347	0.46
	1,415,800	TRANSALTA RENEWABLES INC	15,482,201	0.13
			<u>1,484,031,119</u>	<u>12.02</u>
		カナダ計	<u>1,484,031,119</u>	<u>12.02</u>
中国				
普通株	38,169,500	ZHEJIANG EXPRESSWAY CO LTD H	38,657,840	0.31
	28,964,500	JIANGSU EXPRESSWAY CO LTD H	34,267,848	0.28
			<u>72,925,688</u>	<u>0.59</u>
		中国計	<u>72,925,688</u>	<u>0.59</u>
フランス				
普通株	3,500,000	EUTELSAT COMMUNICATIONS	121,237,955	0.98
			<u>121,237,955</u>	<u>0.98</u>
		フランス計	<u>121,237,955</u>	<u>0.98</u>
イタリア				
普通株	10,685,467	ATLANTIA SPA	303,695,767	2.46
	48,438,800	SNAM SPA	290,944,772	2.36
	32,674,118	TERNA SPA	171,812,461	1.39
			<u>766,453,000</u>	<u>6.21</u>
		イタリア計	<u>766,453,000</u>	<u>6.21</u>

	数量	銘柄	評価額	投資比率 (%)
		ルクセンブルグ		
普通株	6,809,376	SES SA	257,484,796	2.09
			<u>257,484,796</u>	<u>2.09</u>
		ルクセンブルグ計	<u>257,484,796</u>	<u>2.09</u>
		マーシャル諸島		
合資会社	3,321,605	TEEKAY OFFSHORE PARTNERS LP	119,909,941	0.97
	2,575,800	TEEKAY LNG PARTNERS	118,847,412	0.96
			<u>238,757,353</u>	<u>1.93</u>
		マーシャル諸島計	<u>238,757,353</u>	<u>1.93</u>
		スペイン		
普通株	14,329,865	FERROVIAL SA	318,171,058	2.58
			<u>318,171,058</u>	<u>2.58</u>
		スペイン計	<u>318,171,058</u>	<u>2.58</u>
		イギリス		
普通株	64,761,101	NATIONAL GRID PLC	926,202,517	7.50
	15,633,425	UNITED UTILITIES GROUP PLC	234,765,982	1.90
	7,015,230	SEVERN TRENT PLC	230,760,507	1.87
	5,311,468	INFINIS ENERGY PLC	20,790,550	0.17
			<u>1,412,519,556</u>	<u>11.44</u>
		イギリス計	<u>1,412,519,556</u>	<u>11.44</u>
		アメリカ		
合資会社	11,412,100	ENTERPRISE PRODUCTS PARTNERS LP	893,453,308	7.25
	9,538,300	PLAINS ALL AMERICAN PIPELINE LP	572,774,914	4.65
	10,668,109	ENBRIDGE ENERGY PARTNERS LP	393,973,265	3.19
	6,132,008	ENERGY TRANSFER PARTNERS LP	355,472,504	2.88
	9,261,911	EL PASO PIPELINE PARTNERS LP	335,559,036	2.72
	4,262,958	ACCESS MIDSTREAM PARTNERS LP	270,910,981	2.19
	4,145,500	ONEOK PARTNERS LP	242,926,300	1.97
	3,244,850	ENERGY TRANSFER EQUITY LP	191,251,459	1.55
	2,669,230	MARKWEST ENERGY PARTNERS LP	191,063,483	1.55
	2,377,373	WESTERN GAS PARTNERS LP	181,821,487	1.47
	2,440,568	TARGA RESOURCES PARTNERS LP	175,525,651	1.42
	3,078,700	DCP MIDSTREAM PARTNERS LP	175,485,900	1.42
	1,747,415	MAGELLAN MIDSTREAM PARTNERS LP	146,852,757	1.19
	3,965,399	REGENCY ENERGY PARTNERS LP	127,725,502	1.03

	数量	銘柄	評価額	投資比率 (%)
	2,568,676	SUNOCO LOGISTIC PARTNERS LP	121,010,326	0.98
			4,375,806,873	35.46
普通株				
	12,170,000	PG&E CORP	584,403,400	4.72
	11,088,502	SPECTRA ENERGY CORP	471,039,565	3.82
	3,944,605	SEMPRA ENERGY	413,039,590	3.35
	9,031,804	NISOURCE INC	355,311,169	2.88
	2,278,200	UNION PACIFIC CORP	227,250,450	1.84
	2,500,000	EDISON INTERNATIONAL	145,275,000	1.18
	2,296,300	WILLIAMS COS INC	133,667,623	1.08
	1,289,500	AMERICAN TOWER CORP	116,029,210	0.94
	1,513,900	CROWN CASTLE INTERNATIONAL CORP	112,422,214	0.91
	2,000,000	PATTERN ENERGY GROUP INC	66,220,000	0.54
	854,849	UIL HOLDINGS CORP	33,091,205	0.27
			2,657,749,426	21.53
		アメリカ計	7,033,556,299	56.99
投資有価証券合計			11,852,739,681	96.03

外国為替先渡し契約

2014年6月30日現在

通貨 (買い)	通貨 (売り)	満期	未実現損益 (米ドル)	
BRL	285,312,194 USD	123,700,000	August 04, 2014	4,964,346
BRL	378,902,620 USD	167,200,000	August 04, 2014	3,669,873
BRL	187,676,331 USD	80,500,000	September 03, 2014	3,401,606
BRL	246,307,969 USD	107,900,000	August 04, 2014	3,175,007
BRL	374,459,825 USD	165,970,207	August 04, 2014	2,896,142
AUD	195,942,847 USD	181,360,780	July 08, 2014	2,784,169
BRL	142,836,416 USD	61,900,000	August 04, 2014	2,513,490
BRL	209,417,947 USD	92,400,000	August 04, 2014	2,039,088
BRL	206,211,134 USD	91,200,000	August 04, 2014	1,792,944
BRL	183,712,874 USD	80,400,000	September 03, 2014	1,729,724
BRL	133,534,206 USD	58,500,000	August 04, 2014	1,718,567
BRL	185,959,991 USD	82,200,000	August 04, 2014	1,660,492
BRL	185,803,811 USD	82,200,000	August 04, 2014	1,590,061
BRL	183,603,273 USD	80,500,000	September 03, 2014	1,580,726
BRL	183,530,823 USD	80,500,000	September 03, 2014	1,548,337
BRL	173,144,112 USD	76,600,000	August 04, 2014	1,481,045
BRL	185,540,771 USD	82,200,000	August 04, 2014	1,471,440
BRL	185,195,531 USD	82,200,000	August 04, 2014	1,315,751
BRL	119,774,264 USD	53,017,707	August 04, 2014	995,678
JPY	3,836,628,813 USD	37,486,700	July 08, 2014	355,939
JPY	3,792,755,458 USD	37,236,190	July 18, 2014	176,687
AUD	23,015,889 USD	21,607,846	July 08, 2014	22,235
AUD	23,032,474 USD	21,607,846	July 18, 2014	20,286
AUD	201,785,444 USD	189,462,407	July 18, 2014	19,722
BRL	1,448,728 USD	633,925	August 04, 2014	19,393
AUD	597,005 USD	551,567	July 08, 2014	9,492
AUD	710,535 USD	662,886	July 08, 2014	4,867
AUD	770,289 USD	719,830	July 08, 2014	4,080
AUD	1,194,563 USD	1,119,059	July 08, 2014	3,578
AUD	1,195,392 USD	1,119,059	July 18, 2014	3,447
AUD	614,553 USD	574,283	July 08, 2014	3,268
AUD	616,649 USD	576,254	July 08, 2014	3,266
AUD	614,985 USD	574,283	July 18, 2014	3,205
AUD	372,113 USD	347,289	July 08, 2014	2,418
AUD	372,376 USD	347,289	July 18, 2014	2,382
BRL	115,017 USD	49,738	August 04, 2014	2,130

	通貨 (買い)		通貨 (売り)	満期	未実現損益 (米ドル)
JPY	28,843,183	USD	282,870	July 18, 2014	1,647
JPY	28,845,022	USD	282,870	July 08, 2014	1,642
JPY	13,298,525	USD	129,730	July 08, 2014	1,439
AUD	112,561	USD	104,354	July 08, 2014	1,430
AUD	376,155	USD	352,443	July 08, 2014	1,063
AUD	376,416	USD	352,443	July 18, 2014	1,021
AUD	139,279	USD	129,939	July 08, 2014	954
JPY	6,948,366	USD	67,732	July 08, 2014	803
AUD	265,807	USD	249,006	July 08, 2014	796
AUD	265,991	USD	249,006	July 18, 2014	767
AUD	685,156	USD	643,247	July 08, 2014	654
AUD	598,076	USD	561,488	July 08, 2014	578
AUD	598,507	USD	561,488	July 18, 2014	527
JPY	244,884,202	USD	2,414,949	July 08, 2014	469
AUD	159,263	USD	149,224	July 08, 2014	450
JPY	244,862,400	USD	2,414,949	July 18, 2014	447
AUD	159,374	USD	149,224	July 18, 2014	433
JPY	5,648,832	USD	55,375	July 18, 2014	346
JPY	5,649,191	USD	55,375	July 08, 2014	345
JPY	2,799,662	USD	27,338	July 08, 2014	276
AUD	19,987	USD	18,530	July 08, 2014	254
AUD	1,076,069	USD	1,011,034	July 08, 2014	243
BRL	54,909	USD	24,555	August 04, 2014	206
JPY	2,099,587	USD	20,512	July 08, 2014	196
JPY	4,249,183	USD	41,744	July 18, 2014	171
JPY	4,249,433	USD	41,744	July 08, 2014	170
AUD	23,584	USD	22,011	July 08, 2014	153
AUD	23,601	USD	22,011	July 18, 2014	151
AUD	1,076,839	USD	1,011,034	July 18, 2014	147
AUD	8,954	USD	8,282	July 08, 2014	133
JPY	2,149,492	USD	21,080	July 18, 2014	123
JPY	2,149,629	USD	21,080	July 08, 2014	122
JPY	1,549,733	USD	15,188	July 08, 2014	97
JPY	2,399,633	USD	23,576	July 18, 2014	94
JPY	2,399,786	USD	23,576	July 08, 2014	94
JPY	1,399,759	USD	13,718	July 08, 2014	88
JPY	2,199,664	USD	21,612	July 18, 2014	86
JPY	2,199,804	USD	21,612	July 08, 2014	86

	通貨 (買い)		通貨 (売り)	満期	未実現損益 (米ドル)
AUD	72,019	USD	67,613	July 08, 2014	70
AUD	72,071	USD	67,613	July 18, 2014	63
AUD	53,747	USD	50,460	July 08, 2014	51
JPY	499,902	USD	4,884	July 08, 2014	47
JPY	1,049,798	USD	10,313	July 18, 2014	42
JPY	1,049,860	USD	10,313	July 08, 2014	42
JPY	499,957	USD	4,891	July 18, 2014	40
JPY	499,983	USD	4,891	July 08, 2014	40
JPY	199,980	USD	1,954	July 08, 2014	18
AUD	42,813	USD	40,225	July 08, 2014	10
AUD	42,843	USD	40,225	July 18, 2014	6
JPY	49,992	USD	490	July 18, 2014	2
JPY	49,995	USD	490	July 08, 2014	2
AUD	68,868	USD	64,820	July 08, 2014	(98)
AUD	54,450	USD	51,271	July 08, 2014	(100)
AUD	68,917	USD	64,820	July 18, 2014	(104)
AUD	54,489	USD	51,271	July 18, 2014	(105)
AUD	122,091	USD	114,919	July 08, 2014	(179)
AUD	122,174	USD	114,919	July 18, 2014	(194)
AUD	295,822	USD	278,432	July 08, 2014	(421)
AUD	296,033	USD	278,432	July 18, 2014	(448)
AUD	1,045,603	USD	984,183	July 08, 2014	(1,537)
AUD	1,046,318	USD	984,183	July 18, 2014	(1,662)
AUD	1,192,153	USD	1,122,558	July 08, 2014	(2,185)
AUD	1,193,005	USD	1,122,558	July 18, 2014	(2,293)
BRL	227,408,000	USD	100,609,653	August 04, 2014	1,942,226
ZAR	120,000,000	USD	10,952,552	August 22, 2014	279,204
MXN	539,000,000	USD	41,151,320	August 22, 2014	219,585
TRY	31,006,000	USD	14,241,881	August 22, 2014	196,010
ZAR	120,000,000	USD	11,043,317	August 22, 2014	188,440
TRY	31,000,000	USD	14,260,413	August 22, 2014	174,684
MXN	1,278,000,000	USD	98,117,495	July 25, 2014	154,631
TRY	31,000,000	USD	14,294,079	August 22, 2014	141,017
AUD	15,238,923	USD	14,163,055	August 22, 2014	111,317
ZAR	139,700,000	USD	12,981,823	August 22, 2014	93,814
AUD	13,610,000	USD	12,683,975	July 25, 2014	88,923
AUD	14,000,000	USD	13,052,200	July 25, 2014	86,711
AUD	14,000,000	USD	13,053,950	July 25, 2014	84,961

通貨 (買い)		通貨 (売り)		満期	未実現損益 (米ドル)
AUD	15,000,000	USD	13,988,685	August 22, 2014	61,886
TRY	39,410,000	USD	18,427,685	July 25, 2014	33,238
AUD	15,000,000	USD	14,019,390	August 22, 2014	31,181
TRY	4,500,000	USD	2,086,811	July 25, 2014	21,135
MXN	31,000,000	USD	2,378,486	July 25, 2014	5,266
TRY	40,000,000	USD	18,945,942	July 25, 2014	(208,644)
ZAR	161,800,000	USD	15,451,172	July 25, 2014	(237,298)
ZAR	154,700,000	USD	14,827,942	July 25, 2014	(281,673)
TRY	40,000,000	USD	19,048,979	July 25, 2014	(311,681)
ZAR	160,400,000	USD	15,427,918	July 25, 2014	(345,684)
USD	490	AUD	524	July 18, 2014	(3)
USD	490	AUD	524	July 08, 2014	(3)
USD	490	JPY	49,993	July 08, 2014	(3)
USD	490	JPY	49,989	July 18, 2014	(3)
USD	42,895	JPY	4,349,332	July 18, 2014	(8)
USD	42,895	JPY	4,349,720	July 08, 2014	(8)
USD	1,963	JPY	199,979	July 08, 2014	(9)
USD	1,963	JPY	199,966	July 18, 2014	(9)
USD	13,208	JPY	1,349,955	July 08, 2014	(107)
USD	13,208	JPY	1,349,882	July 18, 2014	(108)
USD	243,541	BRL	540,326	August 04, 2014	(124)
USD	7,795	AUD	8,427	July 08, 2014	(125)
USD	8,297	AUD	8,981	July 08, 2014	(143)
USD	37,776	JPY	3,849,946	July 08, 2014	(197)
USD	37,776	JPY	3,849,796	July 18, 2014	(199)
USD	41,212	JPY	4,199,941	July 08, 2014	(213)
USD	41,212	JPY	4,199,778	July 18, 2014	(215)
USD	52,499	AUD	56,150	July 18, 2014	(227)
USD	52,499	AUD	56,110	July 08, 2014	(232)
USD	50,044	JPY	5,099,928	July 08, 2014	(259)
USD	50,044	JPY	5,099,730	July 18, 2014	(261)
USD	11,764	BRL	26,684	August 04, 2014	(270)
USD	31,756	JPY	3,249,670	July 08, 2014	(296)
USD	63,210	JPY	6,449,944	July 08, 2014	(409)
USD	63,210	JPY	6,449,564	July 18, 2014	(410)
USD	73,499	JPY	7,499,290	July 08, 2014	(470)
USD	229,676	AUD	244,974	July 08, 2014	(548)
USD	67,710	BRL	151,415	August 04, 2014	(572)

通貨 (買い)		通貨 (売り)		満期	未実現損益 (米ドル)
USD	48,728	JPY	4,998,825	July 08, 2014	(578)
USD	196,261	AUD	209,908	July 18, 2014	(848)
USD	359,698	AUD	383,657	July 08, 2014	(858)
USD	196,261	AUD	209,758	July 08, 2014	(867)
USD	137,213	JPY	14,000,177	July 08, 2014	(877)
USD	169,258	JPY	17,249,756	July 08, 2014	(885)
USD	169,258	JPY	17,249,086	July 18, 2014	(891)
USD	183,261	JPY	18,698,644	July 08, 2014	(1,173)
USD	76,432	BRL	172,447	August 04, 2014	(1,334)
USD	175,087	JPY	17,948,009	July 08, 2014	(1,943)
USD	146,278	BRL	330,170	August 04, 2014	(2,614)
USD	5,191,276	BRL	11,517,480	August 04, 2014	(2,645)
USD	318,861	BRL	714,894	August 04, 2014	(3,528)
USD	88,672	BRL	205,047	August 04, 2014	(3,796)
USD	278,321	BRL	629,960	August 04, 2014	(5,765)
USD	193,443	BRL	443,455	August 04, 2014	(6,537)
USD	657,586	JPY	67,341,859	July 08, 2014	(6,641)
USD	3,470,022	AUD	3,701,147	July 08, 2014	(8,276)
USD	469,794	BRL	1,064,149	August 04, 2014	(10,095)
USD	804,084	BRL	1,820,788	August 04, 2014	(17,019)
USD	5,110,486	BRL	11,427,681	August 04, 2014	(42,939)
USD	2,174,854	BRL	4,924,797	August 04, 2014	(46,031)
USD	5,591,492	BRL	12,503,830	August 04, 2014	(47,233)
USD	2,568,595	BRL	5,813,825	August 04, 2014	(53,207)
USD	3,825,832	BRL	8,635,385	August 04, 2014	(68,380)
USD	6,734,344	BRL	15,098,562	August 04, 2014	(74,501)
USD	4,156,628	BRL	9,412,378	August 04, 2014	(87,976)
USD	4,707,598	BRL	10,678,372	August 04, 2014	(107,919)
USD	4,569,545	BRL	10,442,915	August 04, 2014	(139,790)
USD	3,534,213	BRL	8,172,623	August 04, 2014	(151,312)
USD	8,753,534	BRL	19,749,611	August 04, 2014	(152,747)
USD	7,278,393	BRL	16,486,579	August 04, 2014	(156,392)
USD	5,053,961	BRL	11,585,847	August 04, 2014	(170,791)
USD	4,891,970	BRL	11,312,343	August 04, 2014	(209,443)
USD	23,971,209	BRL	54,281,029	August 04, 2014	(507,356)
USD	1,227,546,000	EUR	900,000,000	July 07, 2014	(1,077,655)
USD	1,292,504,400	GBP	771,000,000	July 07, 2014	(20,123,925)
USD	1,195,710,159	CAD	1,300,000,000	July 07, 2014	(21,181,642)
					1,042,098

野村マネー マザーファンド

運用報告書

第13期（決算日2015年8月19日）

作成対象期間（2014年8月20日～2015年8月19日）

受益者のみなさまへ

平素は格別のご愛顧を賜り、厚く御礼申し上げます。
当作成対象期間の運用状況等についてご報告申し上げます。
今後とも一層のお引立てを賜りますよう、お願い申し上げます。

●当ファンドの仕組みは次の通りです。

運用方針	本邦通貨表示の公社債等に投資を行い、安定した収益と流動性の確保を図ることを目的として運用を行います。
主な投資対象	本邦通貨表示の短期有価証券を主要投資対象とします。
主な投資制限	株式への投資は行いません。

野村アセットマネジメント

東京都中央区日本橋 1-12-1

<http://www.nomura-am.co.jp/>

○最近5期の運用実績

決算期	基準価額	騰落率		債組入比率	債券率	債先物比率	債券率	純資産額
		期騰	落中率					
9期(2011年8月19日)	円 10,170		% 0.1	% 91.3		% -		百万円 5,916
10期(2012年8月20日)	10,181		0.1	100.7		-		2,216
11期(2013年8月19日)	10,191		0.1	80.9		-		5,297
12期(2014年8月19日)	10,199		0.1	59.7		-		8,648
13期(2015年8月19日)	10,206		0.1	44.7		-		22,034

*債券先物比率は買い建て比率-売り建て比率。

*当ファンドでは、値動きを表す適切な指数が存在しないため、ベンチマーク等はありません。

○当期中の基準価額と市況等の推移

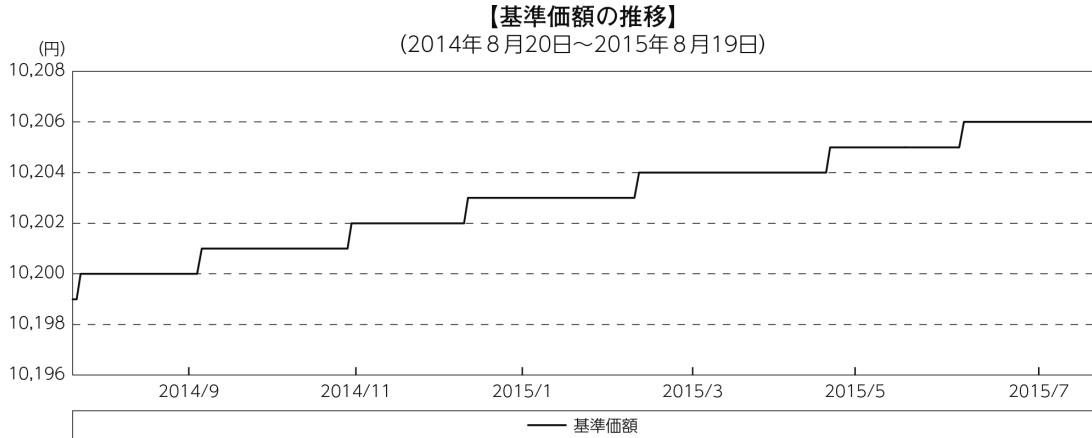
年月日	基準価額	騰落率		債組入比率	債券率	債先物比率	債券率
		騰	落率				
(期首) 2014年8月19日	円 10,199		% -		% 59.7		% -
8月末	10,200		0.0		70.0		-
9月末	10,200		0.0		62.3		-
10月末	10,201		0.0		52.6		-
11月末	10,202		0.0		52.6		-
12月末	10,202		0.0		54.3		-
2015年1月末	10,203		0.0		90.0		-
2月末	10,203		0.0		59.5		-
3月末	10,204		0.0		52.3		-
4月末	10,204		0.0		62.6		-
5月末	10,205		0.1		59.8		-
6月末	10,205		0.1		41.2		-
7月末	10,206		0.1		46.2		-
(期末) 2015年8月19日	10,206		0.1		44.7		-

*騰落率は期首比です。

*債券先物比率は買い建て比率-売り建て比率。

◎運用経過

○期中の基準価額等の推移



○基準価額の変動要因

* 基準価額は0.07%の上昇

基準価額は、期首10,199円から期末は10,206円となりました。

投資している短期有価証券等からのインカムゲイン（利息収入）。

○投資環境

国内経済は、企業収益や雇用・所得環境が改善する中で緩やかな回復を続けてきましたが、4-6月期は個人消費や輸出といった内外需が落ち込み、景気回復が小休止状態にあることを示しました。

このような中、日本銀行は、前年比2%の物価上昇を目指す「量的・質的金融緩和」を継続し、2014年10月の金融政策決定会合では、資産買入れ額の拡大および長期国債買入れの平均残存年限の長期化を図るなど金融緩和を強化しました。

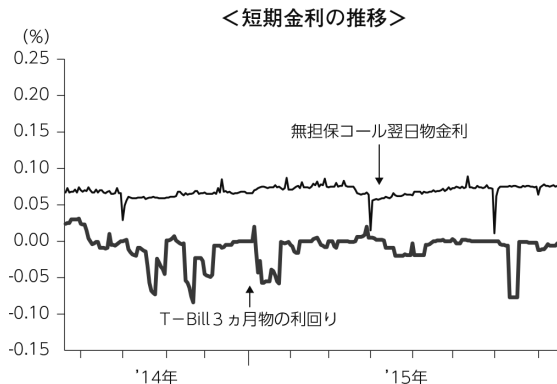
・無担保コール翌日物金利の推移

期を通じて概ね0.06%台から0.07%台で推移しました。

・T-Bill（国庫短期証券）3ヵ月物の利回りの推移

2014年9月以降、国内投資家の恒常的な国債需要に加え、日本銀行による買入や海外からの資金流入などによる需給ひっ迫から利回りは低下し、マイナスとなりました。

その後、一時的な需給の緩みにより利回りがプラス圏に戻る局面もありましたが、期末にかけて概ねマイナス圏で推移しました。



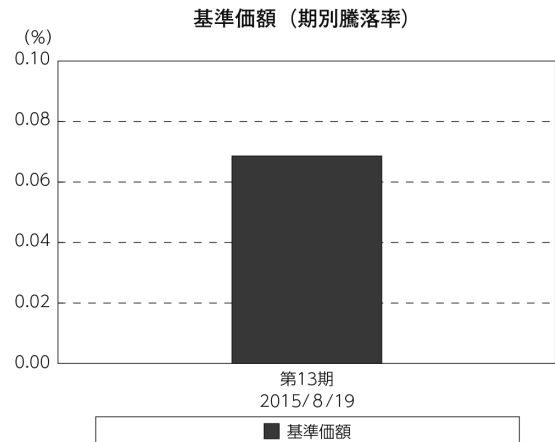
○当ファンドのポートフォリオ

今期の運用につきましては、残存期間の短い公社債やコマーシャル・ペーパー（CP）等の短期有価証券への投資により利息等収益の確保を図り、あわせてコール・ローン等で運用を行うことで流動性の確保を図りました。

○当ファンドのベンチマークとの差異

当ファンドでは、値動きを表す適切な指数が存在しないため、ベンチマーク等はありません。

グラフは、期中の当ファンドの期別基準価額騰落率です。



◎今後の運用方針

今後も、残存期間の短い公社債やCP等の短期有価証券への投資により利息等収益の確保を図り、あわせてコール・ローン等で運用を行なうことで流動性の確保を図る運用を行なう方針です。

今後とも引き続きご愛顧賜りますよう、よろしくお願い申し上げます。

○ 1 万口当たりの費用明細

(2014年8月20日～2015年8月19日)

項 目	当 期		項 目 の 概 要
	金 額	比 率	
(a) そ の 他 費 用 (そ の 他)	円 0 (0)	% 0.002 (0.002)	(a)その他費用＝期中のその他費用÷期中の平均受益権口数 信託事務の処理に要するその他の諸費用
合 計	0	0.002	
期中の平均基準価額は、10,202円です。			

*各金額は項目ごとに円未満は四捨五入してあります。

*各比率は1万口当たりのそれぞれの費用金額（円未満の端数を含む）を期中の平均基準価額で除して100を乗じたもので、項目ごとに小数第3位未満は四捨五入してあります。

○ 売買及び取引の状況

(2014年8月20日～2015年8月19日)

公社債

		買 付 額	売 付 額
		千円	千円
国	国債証券	57,121,186	33,710,730 (24,409,350)
	地方債証券	3,262,292	— (1,970,000)
内	特殊債券	10,876,852	— (7,504,000)
	社債券（投資法人債券を含む）	3,312,770	— (2,240,000)

*金額は受け渡し代金。（経過利子分は含まれておりません。）

*単位未満は切り捨て。

*（ ）内は償還等による増減分で、上段の数字には含まれておりません。

*社債券（投資法人債券を含む）には新株予約権付社債（転換社債）は含まれておりません。

その他有価証券

		買 付 額	売 付 額
		千円	千円
国 内	コマーシャル・ペーパー	7,297,610	— (5,300,000)

*金額は受け渡し代金。

*単位未満は切り捨て。

*（ ）内は償還等による増減分です。

○利害関係人との取引状況等

(2014年8月20日～2015年8月19日)

利害関係人との取引状況

区 分	買付額等 A	うち利害関係人 との取引状況B	$\frac{B}{A}$ %	売付額等 C	うち利害関係人 との取引状況D	$\frac{D}{C}$ %
公社債	百万円 40,912	百万円 5,799	% 14.2	百万円 50	百万円 —	% —

利害関係人とは、投資信託及び投資法人に関する法律第11条第1項に規定される利害関係人であり、当ファンドに係る利害関係人とは野村證券株式会社です。

○組入資産の明細

(2015年8月19日現在)

国内公社債

(A) 国内(邦貨建)公社債 種類別開示

区 分	当 期 末						
	額 面 金 額	評 価 額	組 入 比 率	うちBB格以下 組 入 比 率	残存期間別組入比率		
					5年以上	2年以上	2年未満
	千円	千円	%	%	%	%	%
国債証券	1,180,000 (1,130,000)	1,180,008 (1,129,999)	5.4 (5.1)	— (—)	— (—)	— (—)	5.4 (5.1)
地方債証券	1,281,600 (1,281,600)	1,287,899 (1,287,899)	5.8 (5.8)	— (—)	— (—)	— (—)	5.8 (5.8)
特殊債券 (除く金融債)	4,686,000 (4,686,000)	4,703,401 (4,703,401)	21.3 (21.3)	— (—)	— (—)	— (—)	21.3 (21.3)
金融債券	1,470,000 (1,470,000)	1,473,440 (1,473,440)	6.7 (6.7)	— (—)	— (—)	— (—)	6.7 (6.7)
普通社債券 (含む投資法人債券)	1,200,000 (1,200,000)	1,207,103 (1,207,103)	5.5 (5.5)	— (—)	— (—)	— (—)	5.5 (5.5)
合 計	9,817,600 (9,767,600)	9,851,853 (9,801,844)	44.7 (44.5)	— (—)	— (—)	— (—)	44.7 (44.5)

- * () 内は非上場債で内書きです。
- * 組入比率は、純資産総額に対する評価額の割合。
- * 金額の単位未満は切り捨て。
- * —印は組み入れなし。
- * 評価については金融商品取引業者、価格情報会社等よりデータを入手しています。
- * 残存期間が1年以内の公社債は原則として償却原価法により評価しています。

(B)国内(邦貨建)公社債 銘柄別開示

銘柄	柄	当期			末
		利 率	額 面 金 額	評 価 額	償 還 年 月 日
国債証券			千円	千円	
国庫短期証券	第541回	—	500,000	499,999	2015/9/28
国庫短期証券	第542回	—	200,000	199,999	2015/10/5
国庫短期証券	第546回	—	100,000	99,999	2015/10/19
国庫短期証券	第547回	—	300,000	299,999	2015/10/26
国庫短期証券	第548回	—	30,000	29,999	2015/11/2
国庫債券	利付(2年)第333回	0.1	50,000	50,009	2015/10/15
小	計		1,180,000	1,180,008	
地方債証券					
東京都	公募第625回	1.41	200,000	200,218	2015/9/18
北海道	公募平成17年度第6回	1.4	105,100	105,142	2015/8/31
北海道	公募平成17年度第12回	1.6	50,000	50,365	2016/2/24
神奈川県	公募第136回	1.5	90,000	90,421	2015/12/28
大阪府	公募第284回	1.6	300,000	301,207	2015/11/27
兵庫県	公募平成18年度第7回	2.1	80,000	81,503	2016/7/27
新潟県	公募平成18年度第1回	2.1	6,500	6,617	2016/7/27
共同発行市場地方債	公募第31回	1.5	50,000	50,123	2015/10/23
共同発行市場地方債	公募第32回	1.6	100,000	100,391	2015/11/25
共同発行市場地方債	公募第34回	1.4	200,000	201,130	2016/1/25
共同発行市場地方債	公募第35回	1.6	100,000	100,778	2016/2/25
小	計		1,281,600	1,287,899	
特殊債券(除く金融債)					
日本高速道路保有・債務返済機構承継	政府保証第346回	1.4	300,000	300,095	2015/8/26
日本高速道路保有・債務返済機構承継	政府保証第347回	1.3	352,000	352,411	2015/9/22
首都高速道路債券	政府保証第199回	1.4	50,000	50,018	2015/8/28
阪神高速道路債券	政府保証第148回	1.3	20,000	20,028	2015/9/30
本州四国連絡橋債券	政府保証第27回	1.4	300,000	300,141	2015/8/31
公営企業債券	政府保証第861回	1.6	29,000	29,256	2016/3/17
公営企業債券	政府保証第862回	1.8	117,000	118,337	2016/4/20
日本高速道路保有・債務返済機構承継	政府保証債第1回	1.5	100,000	100,499	2015/12/25
日本高速道路保有・債務返済機構債券	政府保証債第3回	1.5	590,000	593,701	2016/1/29
日本高速道路保有・債務返済機構債券	政府保証債第5回	1.6	558,000	562,454	2016/2/26
日本高速道路保有・債務返済機構債券	政府保証債第11回	1.8	170,000	171,994	2016/4/26
首都高速道路債券	政府保証第1回	1.6	400,000	403,726	2016/3/28
中部国際空港債券	政府保証第17回	0.051	300,000	300,000	2016/3/7
日本高速道路保有・債務返済機構債券	財投機関債第119回	0.067	200,000	199,993	2015/12/18
地方公共団体金融機構債券	2年第1回	0.135	200,000	200,056	2016/2/26
首都高速道路社債	第6回	0.315	100,000	100,024	2015/9/24
阪神高速道路社債	財投機関債第6回	0.589	100,000	100,166	2015/12/18
中日本高速道路債券	財投機関債第20回	0.417	100,000	100,025	2015/9/18
中日本高速道路社債	財投機関債第37回	0.385	200,000	200,314	2016/2/26
西日本高速道路	第16回	0.246	200,000	200,038	2015/9/18
西日本高速道路	第17回	0.196	300,000	300,113	2015/12/18
小	計		4,686,000	4,703,401	
金融債券					
商工債券	利付第724回い号	0.5	320,000	320,138	2015/9/25
商工債券	利付第733回い号	0.55	300,000	301,185	2016/6/27

銘	柄	当 期 末			
		利 率	額 面 金 額	評 価 額	償 還 年 月 日
金融債券		%	千円	千円	
商工債券	利付第734回い号	0.55	150,000	150,655	2016/7/27
農林債券	利付第723回い号	0.55	150,000	150,020	2015/8/27
農林債券	利付第724回い号	0.5	50,000	50,021	2015/9/25
農林債券	利付第733回い号	0.55	100,000	100,392	2016/6/27
商工債券	利付(3年)第152回	0.2	100,000	100,013	2015/9/25
商工債券	利付(3年)第153回	0.2	100,000	100,026	2015/10/27
商工債券	利付(3年)第161回	0.25	100,000	100,144	2016/6/27
商工債券	利付(10年)第2回	1.78	100,000	100,841	2016/2/19
小	計		1,470,000	1,473,440	
普通社債券(含む投資法人債券)					
みずほコーポレート銀行	第24回特定社債間限定同順位特約付	0.595	200,000	200,415	2016/1/20
みずほコーポレート銀行	第25回特定社債間限定同順位特約付	0.755	100,000	100,429	2016/4/20
トヨタファイナンス	第19回社債間限定同等特約付	2.04	200,000	202,217	2016/3/18
三菱UFJリース	第13回社債間限定同順位特約付	0.796	500,000	502,336	2016/4/22
三菱UFJリース	第22回社債間限定同順位特約付	0.235	100,000	100,066	2016/2/26
東邦瓦斯	第30回社債間限定同順位特約付	2.07	100,000	101,639	2016/6/20
小	計		1,200,000	1,207,103	
合	計		9,817,600	9,851,853	

* 額面・評価額の単位未満は切り捨て。

国内その他有価証券

区 分	当 期 末	
	評 価 額	比 率
コマーシャル・ペーパー	千円 2,499,141	% 11.3

* 比率は、純資産総額に対する評価額の割合。

* 金額の単位未満は切り捨て。

○投資信託財産の構成

(2015年8月19日現在)

項 目	当 期 末	
	評 価 額	比 率
公社債	千円 9,851,853	% 44.3
その他有価証券	2,499,141	11.2
コール・ローン等、その他	9,864,830	44.5
投資信託財産総額	22,215,824	100.0

* 金額の単位未満は切り捨て。

○資産、負債、元本及び基準価額の状況 (2015年8月19日現在)

項 目	当 期 末
	円
(A) 資産	22,215,824,811
コール・ローン等	847,502,284
公社債(評価額)	9,851,853,649
其他有価証券	2,499,141,851
未収利息	15,014,658
前払費用	12,080,826
差入保証金	8,990,231,543
(B) 負債	181,800,841
未払金	181,483,841
未払解約金	317,000
(C) 純資産総額(A-B)	22,034,023,970
元本	21,588,342,274
次期繰越損益金	445,681,696
(D) 受益権総口数	21,588,342,274口
1万口当たり基準価額(C/D)	10,206円

(注) 期首元本額8,478百万円、期中追加設定元本額20,130百万円、期中一部解約元本額7,020百万円、計算口数当たり純資産額10,206円。

○損益の状況 (2014年8月20日～2015年8月19日)

項 目	当 期
	円
(A) 配当等収益	61,355,124
受取利息	58,968,909
其他収益金	2,386,215
(B) 有価証券売買損益	△ 49,857,397
売買益	19,664
売買損	△ 49,877,061
(C) 保管費用等	△ 261,886
(D) 当期損益金(A+B+C)	11,235,841
(E) 前期繰越損益金	169,135,352
(F) 追加信託差損益金	408,020,917
(G) 解約差損益金	△142,710,414
(H) 計(D+E+F+G)	445,681,696
次期繰越損益金(H)	445,681,696

* 損益の状況の中で(B)有価証券売買損益は期末の評価換えによるものを含みます。

* 損益の状況の中で(F)追加信託差損益金とあるのは、信託の追加設定の際、追加設定をした価額から元本を差し引いた差額分をいいます。

* 損益の状況の中で(G)解約差損益金とあるのは、中途解約の際、元本から解約価額を差し引いた差額分をいいます。

○当マザーファンドを投資対象とする投資信託の当期末元本額

ファンド名	当期末 元本額
	百万円
バンクローンファンド (為替ヘッジあり) 2014-09	98
バンクローンファンド (為替ヘッジあり) 2015-06	146
野村アフリカ株投資 マネーボール・ファンド	20
野村米国ハイ・イールド債券投信 (マネーボールファンド) 年2回決算型	90
野村新中國株投資 マネーボール・ファンド	78
野村日本ブランド株投資 (マネーボールファンド) 年2回決算型	745
野村新米国ハイ・イールド債券投信 (マネーボールファンド) 年2回決算型	9
野村ビクテ・ジェネリック&ゲノム マネーボール・ファンド	9
野村RCM・グリーン・テクノロジー マネーボール・ファンド	1
野村新興国消費関連株投信 マネーボール・ファンド	5
野村世界業種別投資シリーズ (マネーボール・ファンド)	12
ノムラ・アジア・シリーズ (マネーボール・ファンド)	2,033
野村新エマージング債券投信 (マネーボールファンド) 年2回決算型	5
野村グローバル・ハイ・イールド債券投信 (マネーボールファンド) 年2回決算型	8
野村グローバルCB投信 (マネーボールファンド) 年2回決算型	6
野村ドイチェ・高配当インフラ関連株投信 (マネーボールファンド) 年2回決算型	133
野村PIMCO新興国インフラ関連債券投信 (マネーボールファンド) 年2回決算型	0
野村日本スマートシティ株投資 マネーボールファンド	1
野村世界高金利通貨投信	151
野村新世界高金利通貨投信	0
コインの未来 (毎月分配型)	3
コインの未来 (年2回分配型)	0
欧州ハイ・イールド・ボンド・ファンド (欧州通貨コース)	0
欧州ハイ・イールド・ボンド・ファンド (円コース)	0
欧州ハイ・イールド・ボンド・ファンド (豪ドルコース)	0
野村米国ハイ・イールド債券投信 (円コース) 毎月分配型	0
野村米国ハイ・イールド債券投信 (米ドルコース) 毎月分配型	0
野村米国ハイ・イールド債券投信 (ユーロコース) 毎月分配型	0
野村米国ハイ・イールド債券投信 (豪ドルコース) 毎月分配型	0
野村米国ハイ・イールド債券投信 (ブラジルレアルコース) 毎月分配型	0
野村米国ハイ・イールド債券投信 (南アフリカランドコース) 毎月分配型	0
野村米国ハイ・イールド債券投信 (トルコリラコース) 毎月分配型	0
野村米国ハイ・イールド債券投信 (円コース) 年2回決算型	0
野村米国ハイ・イールド債券投信 (米ドルコース) 年2回決算型	0
野村米国ハイ・イールド債券投信 (ユーロコース) 年2回決算型	0
野村米国ハイ・イールド債券投信 (豪ドルコース) 年2回決算型	0
野村米国ハイ・イールド債券投信 (ブラジルレアルコース) 年2回決算型	0
野村米国ハイ・イールド債券投信 (南アフリカランドコース) 年2回決算型	0
野村米国ハイ・イールド債券投信 (トルコリラコース) 年2回決算型	0
野村日本ブランド株投資 (円コース) 毎月分配型	0
野村日本ブランド株投資 (豪ドルコース) 毎月分配型	0
野村日本ブランド株投資 (ブラジルレアルコース) 毎月分配型	0
野村日本ブランド株投資 (南アフリカランドコース) 毎月分配型	0
野村日本ブランド株投資 (トルコリラコース) 毎月分配型	0
野村日本ブランド株投資 (円コース) 年2回決算型	0
野村日本ブランド株投資 (豪ドルコース) 年2回決算型	0
野村日本ブランド株投資 (ブラジルレアルコース) 年2回決算型	0
野村日本ブランド株投資 (南アフリカランドコース) 年2回決算型	0
野村日本ブランド株投資 (トルコリラコース) 年2回決算型	0
野村新米国ハイ・イールド債券投信 (円コース) 毎月分配型	0
野村新米国ハイ・イールド債券投信 (豪ドルコース) 毎月分配型	0
野村新米国ハイ・イールド債券投信 (ブラジルレアルコース) 毎月分配型	0
野村新米国ハイ・イールド債券投信 (南アフリカランドコース) 毎月分配型	0
野村新米国ハイ・イールド債券投信 (トルコリラコース) 毎月分配型	0
野村新米国ハイ・イールド債券投信 (円コース) 年2回決算型	0
野村新米国ハイ・イールド債券投信 (豪ドルコース) 年2回決算型	0
野村新米国ハイ・イールド債券投信 (ブラジルレアルコース) 年2回決算型	0
野村新米国ハイ・イールド債券投信 (南アフリカランドコース) 年2回決算型	0
野村新米国ハイ・イールド債券投信 (トルコリラコース) 年2回決算型	0
野村PIMCO・グローバル・アドバンテージ債券投信 Aコース	0

ファンド名	当期末 元本額
	百万円
野村PIMCO・グローバル・アドバンテージ債券投信 Bコース	0
野村新エマージング債券投信 (円コース) 毎月分配型	0
野村新エマージング債券投信 (米ドルコース) 毎月分配型	0
野村新エマージング債券投信 (豪ドルコース) 毎月分配型	0
野村新エマージング債券投信 (ブラジルレアルコース) 毎月分配型	0
野村新エマージング債券投信 (南アフリカランドコース) 毎月分配型	0
野村新エマージング債券投信 (中国元コース) 毎月分配型	0
野村新エマージング債券投信 (インドネシアルピアコース) 毎月分配型	0
野村新エマージング債券投信 (円コース) 年2回決算型	0
野村新エマージング債券投信 (米ドルコース) 年2回決算型	0
野村新エマージング債券投信 (豪ドルコース) 年2回決算型	0
野村新エマージング債券投信 (ブラジルレアルコース) 年2回決算型	0
野村新エマージング債券投信 (南アフリカランドコース) 年2回決算型	0
野村新エマージング債券投信 (中国元コース) 年2回決算型	0
野村新エマージング債券投信 (インドネシアルピアコース) 年2回決算型	0
野村グローバル・ハイ・イールド債券投信 (円コース) 毎月分配型	0
野村グローバル・ハイ・イールド債券投信 (資源国通貨コース) 毎月分配型	0
野村グローバル・ハイ・イールド債券投信 (アジア通貨コース) 毎月分配型	0
野村グローバル・ハイ・イールド債券投信 (円コース) 年2回決算型	0
野村グローバル・ハイ・イールド債券投信 (資源国通貨コース) 年2回決算型	0
野村グローバル・ハイ・イールド債券投信 (アジア通貨コース) 年2回決算型	0
野村高金利国際機関債投信 (毎月分配型)	49
野村アジアCB投信 (毎月分配型)	0
野村グローバルCB投信 (円コース) 毎月分配型	0
野村グローバルCB投信 (資源国通貨コース) 毎月分配型	0
野村グローバルCB投信 (アジア通貨コース) 毎月分配型	0
野村グローバルCB投信 (円コース) 年2回決算型	0
野村グローバルCB投信 (資源国通貨コース) 年2回決算型	0
野村グローバルCB投信 (アジア通貨コース) 年2回決算型	0
ノムラ新興国債券ファンズ (野村SMA向け)	0
野村ドイチェ・高配当インフラ関連株投信 (円コース) 毎月分配型	0
野村ドイチェ・高配当インフラ関連株投信 (米ドルコース) 毎月分配型	0
野村ドイチェ・高配当インフラ関連株投信 (豪ドルコース) 毎月分配型	0
野村ドイチェ・高配当インフラ関連株投信 (ブラジルレアルコース) 毎月分配型	0
野村ドイチェ・高配当インフラ関連株投信 (円コース) 年2回決算型	0
野村ドイチェ・高配当インフラ関連株投信 (米ドルコース) 年2回決算型	0
野村ドイチェ・高配当インフラ関連株投信 (豪ドルコース) 年2回決算型	0
野村ドイチェ・高配当インフラ関連株投信 (ブラジルレアルコース) 年2回決算型	0
野村日本ブランド株投資 (資源国通貨コース) 毎月分配型	0
野村日本ブランド株投資 (アジア通貨コース) 毎月分配型	0
野村日本ブランド株投資 (資源国通貨コース) 年2回決算型	0
野村日本ブランド株投資 (アジア通貨コース) 年2回決算型	0
野村PIMCO新興国インフラ関連債券投信 (円コース) 毎月分配型	0
野村PIMCO新興国インフラ関連債券投信 (資源国通貨コース) 毎月分配型	0
野村PIMCO新興国インフラ関連債券投信 (アジア通貨コース) 毎月分配型	0
野村PIMCO新興国インフラ関連債券投信 (円コース) 年2回決算型	0
野村PIMCO新興国インフラ関連債券投信 (資源国通貨コース) 年2回決算型	0
野村PIMCO新興国インフラ関連債券投信 (アジア通貨コース) 年2回決算型	0
野村米国ブランド株投資 (円コース) 毎月分配型	0
野村米国ブランド株投資 (資源国通貨コース) 毎月分配型	0
野村米国ブランド株投資 (アジア通貨コース) 毎月分配型	0
野村米国ブランド株投資 (円コース) 年2回決算型	0
野村米国ブランド株投資 (資源国通貨コース) 年2回決算型	0
野村米国ブランド株投資 (アジア通貨コース) 年2回決算型	0
ノムラ・グローバルトレンド (円コース) 毎月分配型	0
ノムラ・グローバルトレンド (資源国通貨コース) 毎月分配型	0
ノムラ・グローバルトレンド (アジア通貨コース) 毎月分配型	0
ノムラ・グローバルトレンド (円コース) 年2回決算型	0
ノムラ・グローバルトレンド (資源国通貨コース) 年2回決算型	0
ノムラ・グローバルトレンド (アジア通貨コース) 年2回決算型	0

ファンド名	当期末
	元本額
	百万円
野村テンプルトン・トータル・リターン Aコース	0
野村テンプルトン・トータル・リターン Bコース	0
野村テンプルトン・トータル・リターン Cコース	0
野村テンプルトン・トータル・リターン Dコース	0
野村高金利国際機関債投信(年2回決算型)	0
野村米国ハイ・イールド債券投信(通貨セレクトコース)毎月分配型	0
野村米国ハイ・イールド債券投信(通貨セレクトコース)年2回決算型	0
野村ドイチェ・高配当インフラ関連株投信(通貨セレクトコース)毎月分配型	0
野村ドイチェ・高配当インフラ関連株投信(通貨セレクトコース)年2回決算型	0
野村グローバル高配当株プレミアム(円コース)毎月分配型	0
野村グローバル高配当株プレミアム(通貨セレクトコース)毎月分配型	0
野村グローバル高配当株プレミアム(円コース)年2回決算型	0
野村グローバル高配当株プレミアム(通貨セレクトコース)年2回決算型	0
ノムラ・アジア・コレクション(短期アジア現地通貨建て債券 Aコース)	0
ノムラ・アジア・コレクション(短期アジア現地通貨建て債券 Bコース)	0
野村アジアハイ・イールド債券投信(円コース)毎月分配型	0
野村アジアハイ・イールド債券投信(通貨セレクトコース)毎月分配型	0
野村アジアハイ・イールド債券投信(アジア通貨セレクトコース)毎月分配型	0
野村アジアハイ・イールド債券投信(円コース)年2回決算型	0
野村アジアハイ・イールド債券投信(通貨セレクトコース)年2回決算型	0
野村アジアハイ・イールド債券投信(アジア通貨セレクトコース)年2回決算型	0
野村豪ドル債オープン・プレミアム毎月分配型	0
野村豪ドル債オープン・プレミアム年2回決算型	0
野村グローバルREITプレミアム(円コース)毎月分配型	0
野村グローバルREITプレミアム(通貨セレクトコース)毎月分配型	0
野村グローバルREITプレミアム(円コース)年2回決算型	0
野村グローバルREITプレミアム(通貨セレクトコース)年2回決算型	0
野村日本高配当株プレミアム(円コース)毎月分配型	0
野村日本高配当株プレミアム(通貨セレクトコース)毎月分配型	0
野村日本高配当株プレミアム(円コース)年2回決算型	0
野村日本高配当株プレミアム(通貨セレクトコース)年2回決算型	0
野村日本高配当インフラ関連株プレミアム(円コース)毎月分配型	0
野村日本高配当インフラ関連株プレミアム(通貨セレクトコース)毎月分配型	0
野村日本高配当インフラ関連株プレミアム(円コース)年2回決算型	0
野村日本高配当インフラ関連株プレミアム(通貨セレクトコース)年2回決算型	0
野村高配当インフラ関連株プレミアム(円コース)毎月分配型	0
野村高配当インフラ関連株プレミアム(通貨セレクトコース)毎月分配型	0
野村高配当インフラ関連株プレミアム(円コース)年2回決算型	0
野村高配当インフラ関連株プレミアム(通貨セレクトコース)年2回決算型	0
野村カルミニャック・ファンド Aコース	0
野村カルミニャック・ファンド Bコース	0
野村通貨選択日本株投信(米ドルコース)毎月分配型	0
野村通貨選択日本株投信(ユーロコース)毎月分配型	0
野村通貨選択日本株投信(豪ドルコース)毎月分配型	0
野村通貨選択日本株投信(ブラジルリアルコース)毎月分配型	0
野村通貨選択日本株投信(トルコリラコース)毎月分配型	0
野村通貨選択日本株投信(メキシコペソコース)毎月分配型	0
野村通貨選択日本株投信(中国元コース)毎月分配型	0
野村通貨選択日本株投信(インドネシアルピアコース)毎月分配型	0
野村通貨選択日本株投信(インドルピーコース)毎月分配型	0
野村通貨選択日本株投信(ロシアルーブルコース)毎月分配型	0
野村通貨選択日本株投信(米ドルコース)年2回決算型	0
野村通貨選択日本株投信(ユーロコース)年2回決算型	0
野村通貨選択日本株投信(豪ドルコース)年2回決算型	0
野村通貨選択日本株投信(ブラジルリアルコース)年2回決算型	0
野村通貨選択日本株投信(トルコリラコース)年2回決算型	0
野村通貨選択日本株投信(メキシコペソコース)年2回決算型	0
野村通貨選択日本株投信(中国元コース)年2回決算型	0
野村通貨選択日本株投信(インドネシアルピアコース)年2回決算型	0
野村通貨選択日本株投信(インドルピーコース)年2回決算型	0
野村通貨選択日本株投信(ロシアルーブルコース)年2回決算型	0
野村エマージング債券プレミアム毎月分配型	0
野村エマージング債券プレミアム年2回決算型	0
ノムラ THE USA Aコース	0
ノムラ THE USA Bコース	0
ノムラ THE EUROPE Aコース	0
ノムラ THE EUROPE Bコース	0

ファンド名	当期末
	元本額
	百万円
米国変動好金利ファンド Aコース	8
米国変動好金利ファンド Bコース	0
野村日本ブランド株投資(米ドルコース)毎月分配型	0
野村日本ブランド株投資(メキシコペソコース)毎月分配型	0
野村日本ブランド株投資(米ドルコース)年2回決算型	0
野村日本ブランド株投資(メキシコペソコース)年2回決算型	0
野村アジアハイ・イールド債券投信(米ドルコース)毎月分配型	0
野村アジアハイ・イールド債券投信(米ドルコース)年2回決算型	0
野村米国ハイ・イールド債券投信(メキシコペソコース)毎月分配型	0
野村米国ハイ・イールド債券投信(メキシコペソコース)年2回決算型	0
野村米国ブランド株投資(米ドルコース)毎月分配型	0
野村米国ブランド株投資(米ドルコース)年2回決算型	0
野村PIMCO新興国インフラ関連債券投信(米ドルコース)毎月分配型	0
野村PIMCO新興国インフラ関連債券投信(米ドルコース)年2回決算型	0
野村グローバルボンド投信 Aコース	0
野村グローバルボンド投信 Bコース	0
野村グローバルボンド投信 Cコース	0
野村グローバルボンド投信 Dコース	0
野村グローバルボンド投信 Eコース	0
野村グローバルボンド投信 Fコース	0
野村新米国ハイ・イールド債券投信(米ドルコース)毎月分配型	0
野村新米国ハイ・イールド債券投信(メキシコペソコース)毎月分配型	0
野村新米国ハイ・イールド債券投信(米ドルコース)年2回決算型	0
野村新米国ハイ・イールド債券投信(メキシコペソコース)年2回決算型	0
野村高配当インフラ関連株ファンド(円コース)毎月分配型	0
野村高配当インフラ関連株ファンド(米ドルコース)毎月分配型	0
野村高配当インフラ関連株ファンド(通貨セレクトコース)毎月分配型	0
野村高配当インフラ関連株ファンド(通貨セレクトコース)年2回決算型	0
野村高配当インフラ関連株ファンド(円コース)年2回決算型	0
野村高配当インフラ関連株ファンド(通貨セレクトコース)年2回決算型	0
野村新興国高配当株トリプルウィング ブラジルリアル毎月分配型	0
ピムコ・世界インカム戦略ファンド(円コース)	0
ピムコ・世界インカム戦略ファンド(米ドルコース)	0
ピムコ・世界インカム戦略ファンド(世界通貨分散コース)	0
ノムラ新興国債券ファンズ(野村SMA・EW向け)	0
野村ブルーベイ・トータルリターンファンド(野村SMA・EW向け)	0
ノムラ THE ASIA Aコース	0
ノムラ THE ASIA Bコース	0
第1回 野村短期公社債ファンド	0
第2回 野村短期公社債ファンド	0
第3回 野村短期公社債ファンド	0
第4回 野村短期公社債ファンド	0
第5回 野村短期公社債ファンド	0
第6回 野村短期公社債ファンド	0
第7回 野村短期公社債ファンド	0
第8回 野村短期公社債ファンド	0
第9回 野村短期公社債ファンド	0
第10回 野村短期公社債ファンド	0
第11回 野村短期公社債ファンド	0
第12回 野村短期公社債ファンド	0
ノムラスマートプレミアムファンドハイブリッド30(非課税適格機関投資家専用)	5,276
ノムラスマートプレミアムファンドハイブリッド50(適格機関投資家転売制限付)	3,422
野村日経225ターゲット(公社債運用移行型)2プライス(適格機関投資家専用)	2,296
野村日経225ターゲット(公社債運用移行型)Dプライス(適格機関投資家専用)	4,635
日本株インカムプラスα(公社債運用移行型)1305(適格機関投資家転売制限付)	1,186
日本株インカムプラスα(公社債運用移行型)1308(適格機関投資家転売制限付)	1,019
野村DCテンプルトン・トータル・リターン Aコース	0
野村DCテンプルトン・トータル・リターン Bコース	0

*単位未満は切り捨て。

○お知らせ

- ①デリバティブ取引等に係る投資制限に関する所要の約款変更を行いました。
＜変更適用日：2014年12月4日＞

- ②信用リスク集中回避のための投資制限に関する所要の約款変更を行いました。
＜変更適用日：2015年2月23日＞

「野村ドイチェ・高配当インフラ関連株投信」(マネープールファンド(年2回決算型)を除く)の
お申し込み時の留意点

販売会社の営業日であってもお申し込みの受付ができない日（以下「申込不可日」といいます。）があります。

お申し込みの際には、これらの申込不可日に該当する日をご確認のうえ、お申し込みいただきますようよろしくお願いいたします。

(2015年9月24日現在)

年 月	ファンド名 「円コース」 「米ドルコース」 「豪ドルコース」	「ブラジルリアルコース」	「通貨セレクトコース」
2015年9月	—	—	—
10月	—	—	—
11月	11、26	2、11、20、26	11、26
12月	24、25	24、25	24、25、28

※2015年12月までに該当する「申込不可日」を現時点で認識しうる情報をもとに作成しておりますが、諸事情等により突然変更される場合があります。したがって、お申込みにあたってはその点についても十分ご注意ください。また、諸事情等による申込不可日の変更は、販売会社に連絡いたしますので、お問い合わせ下さい。

なお、弊社ホームページ（<http://www.nomura-am.co.jp/>）にも掲載いたしております。