

野村ドイチェ・高配当インフラ関連株投信 (通貨セレクトコース) 毎月分配型

運用報告書(全体版)

第47期(決算日2015年10月20日) 第48期(決算日2015年11月20日) 第49期(決算日2015年12月21日)
第50期(決算日2016年1月20日) 第51期(決算日2016年2月22日) 第52期(決算日2016年3月22日)

作成対象期間(2015年9月25日～2016年3月22日)

受益者のみなさまへ

平素は格別のご愛顧を賜り、厚く御礼申し上げます。
当作成対象期間の運用状況等についてご報告申し上げます。
今後とも一層のお引立てを賜りますよう、お願い申し上げます。

●当ファンドの仕組みは次の通りです。

商品分類 信託期間	追加型投信/内外/資産複合 2011年10月27日から2020年9月23日(当初2015年9月24日)までです。	
運用方針	主として、円建ての外国投資信託である、ノムラ・カレンシー・ファンドグローバル・インフラ・ストック・ファンド通貨セレクトクラス受益証券および円建ての国内籍の投資信託である野村マネーマザーファンド受益証券への投資を通じて、世界各国のインフラ関連企業の株式および米国の金融商品取引所に上場されているMLP(マスター・リミテッド・パートナーシップ)等を実質的な主要投資対象とし、信託財産の成長を図ることを目的として積極的な運用を行います。各受益証券への投資比率は、通常の状況においては、ノムラ・カレンシー・ファンドグローバル・インフラ・ストック・ファンド通貨セレクトクラス受益証券への投資を中心としますが、特に制限は設けず、各投資対象ファンドの収益性および流動性ならびに当ファンドの資金動向等を勘案のうえ決定します。	
主な投資対象	野村ドイチェ・高配当インフラ関連株投信(通貨セレクトコース)毎月分配型 ノムラ・カレンシー・ファンドグローバル・インフラ・ストック・ファンド通貨セレクトクラス	ノムラ・カレンシー・ファンドグローバル・インフラ・ストック・ファンド通貨セレクトクラス受益証券および野村マネーマザーファンド受益証券を主要投資対象とします。なお、コマーシャル・ペーパー等の短期有価証券ならびに短期金融商品等に直接投資する場合があります。
	野村マネーマザーファンド	世界各国のインフラ関連企業の株式および米国の金融商品取引所に上場されているMLP等を主要投資対象とします。なお、カナダの金融商品取引所に上場されているインカム・トラストにも投資を行います。
主な投資制限	野村ドイチェ・高配当インフラ関連株投信(通貨セレクトコース)毎月分配型 野村マネーマザーファンド	本邦通貨表示の短期有価証券を主要投資対象とします。 投資信託証券への投資割合には制限を設けません。 外貨建て資産への直接投資は行いません。 株式への投資は行いません。
分配方針	毎決算時に、原則として、配当等収益等を中心に安定分配を行うことを基本とします。ただし、基準価額水準等によっては売買益等が中心となる場合や安定分配とならない場合があります。なお、毎年3月および9月の決算時には、安定分配相当額に委託者が決定する額を付加して分配する場合があります。留保益の運用については、特に制限を設けず、元本部分と同一の運用を行います。 「原則として、配当等収益等を中心に安定分配を行う」方針としていますが、これは、運用による収益が安定したものになることや基準価額が安定的に推移すること等を示唆するものではありません。	

野村アセットマネジメント

東京都中央区日本橋1-12-1



サポートダイヤル 0120-753104
(受付時間) 営業日の午前9時～午後5時

ホームページ <http://www.nomura-am.co.jp/>

○最近30期の運用実績

決算期	基準 (分配落)	価額			債 組 入 比	券 率	債 先 物 比	券 率	投 証 組 入	資 信 託 比	純 資 産 額
		税 分	込 配	み 金							
	円	円	円	%	%	%	%	%	%	百万円	
23期(2013年10月21日)	12,147		150	△ 0.1	0.0	—	—	98.6		44,316	
24期(2013年11月20日)	12,023		150	0.2	0.0	—	—	98.5		45,118	
25期(2013年12月20日)	12,079		150	1.7	0.0	—	—	98.4		44,199	
26期(2014年1月20日)	12,019		150	0.7	0.0	—	—	98.9		43,920	
27期(2014年2月20日)	11,946		150	0.6	0.0	—	—	98.6		43,472	
28期(2014年3月20日)	11,967		150	1.4	0.0	—	—	99.0		42,877	
29期(2014年4月21日)	12,582		150	6.4	0.0	—	—	98.9		44,790	
30期(2014年5月20日)	12,871		150	3.5	0.0	—	—	98.8		45,187	
31期(2014年6月20日)	13,259		150	4.2	0.0	—	—	98.8		46,058	
32期(2014年7月22日)	13,238		150	1.0	0.0	—	—	98.5		44,683	
33期(2014年8月20日)	13,350		150	2.0	0.0	—	—	97.9		44,230	
34期(2014年9月22日)	13,995		150	6.0	0.0	—	—	98.6		46,016	
35期(2014年10月20日)	12,555		150	△ 9.2	0.0	—	—	99.0		40,433	
36期(2014年11月20日)	14,388		150	15.8	0.0	—	—	98.8		44,892	
37期(2014年12月22日)	13,441		150	△ 5.5	0.0	—	—	96.9		40,360	
38期(2015年1月20日)	13,279		150	△ 0.1	0.0	—	—	99.0		38,672	
39期(2015年2月20日)	13,190		150	0.5	0.0	—	—	98.9		36,465	
40期(2015年3月20日)	12,475		150	△ 4.3	0.0	—	—	98.7		33,274	
41期(2015年4月20日)	12,423		150	0.8	0.0	—	—	99.0		31,884	
42期(2015年5月20日)	12,528		150	2.1	0.0	—	—	98.8		31,322	
43期(2015年6月22日)	12,027		150	△ 2.8	0.0	—	—	98.9		28,740	
44期(2015年7月21日)	11,793		150	△ 0.7	0.0	—	—	98.8		27,205	
45期(2015年8月20日)	10,888		150	△ 6.4	0.0	—	—	98.5		24,105	
46期(2015年9月24日)	9,390		150	△12.4	0.0	—	—	98.8		20,180	
47期(2015年10月20日)	9,858		150	6.6	0.0	—	—	98.6		20,872	
48期(2015年11月20日)	9,678		150	△ 0.3	0.0	—	—	98.5		20,005	
49期(2015年12月21日)	8,571		150	△ 9.9	0.0	—	—	96.7		17,159	
50期(2016年1月20日)	7,633		150	△ 9.2	0.0	—	—	98.9		15,109	
51期(2016年2月22日)	7,636		150	2.0	0.0	—	—	99.0		14,961	
52期(2016年3月22日)	8,202		100	8.7	0.0	—	—	98.8		16,064	

* 基準価額の騰落率は分配金込み。

* 当ファンドはマザーファンドを組み入れますので、「債券組入比率」、「債券先物比率」は実質比率を記載しております。

* 債券先物比率は買い建て比率-売り建て比率。

* 当ファンドは、主として外国籍ファンドに投資するファンド・オブ・ファンズであり、値動きを表す適切な指数が存在しないため、ベンチマーク等はありません。

○当作成期中の基準価額と市況等の推移

決算期	年 月 日	基準 価 額		債 券 組 入 比 率	債 券 先 物 比 率	投 資 信 託 組 入 比 率	信 託 券 率
		騰 落 率	騰 落 率				
第47期	(期 首) 2015年9月24日	円	%	%	%	%	%
	9月末	9,390	—	0.0	—	—	98.8
	(期 末) 2015年10月20日	8,783	△6.5	0.0	—	—	98.9
第48期	(期 首) 2015年10月20日	10,008	6.6	0.0	—	—	98.6
	10月末	9,858	—	0.0	—	—	98.6
	(期 末) 2015年11月20日	9,749	△1.1	0.0	—	—	98.9
第49期	(期 首) 2015年11月20日	9,828	△0.3	0.0	—	—	98.5
	11月末	9,678	—	0.0	—	—	98.5
	(期 末) 2015年12月21日	9,489	△2.0	0.0	—	—	98.7
第50期	(期 首) 2015年12月21日	8,721	△9.9	0.0	—	—	96.7
	12月末	8,571	—	0.0	—	—	96.7
	(期 末) 2016年1月20日	8,782	2.5	0.0	—	—	99.0
第51期	(期 首) 2016年1月20日	7,783	△9.2	0.0	—	—	98.9
	1月末	7,633	—	0.0	—	—	98.9
	(期 末) 2016年2月22日	7,986	4.6	0.0	—	—	99.0
第52期	(期 首) 2016年2月22日	7,786	2.0	0.0	—	—	99.0
	2月末	7,636	—	0.0	—	—	99.0
	(期 末) 2016年3月22日	7,733	1.3	0.0	—	—	99.0
		8,302	8.7	0.0	—	—	98.8

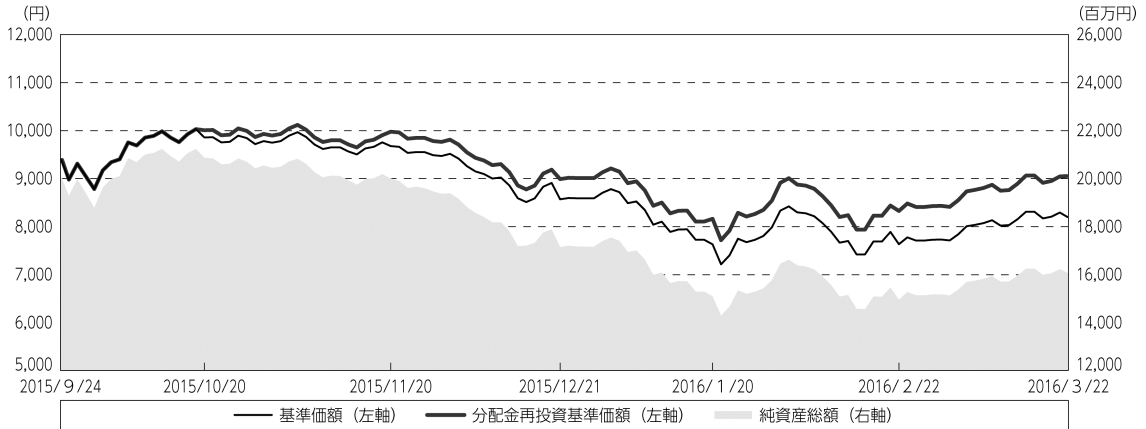
* 期末基準価額は分配金込み、騰落率は期首比です。

* 当ファンドはマザーファンドを組み入れますので、「債券組入比率」、「債券先物比率」は実質比率を記載しております。

* 債券先物比率は買い建て比率－売り建て比率。

◎運用経過

○作成期間中の基準価額等の推移



第47期首：9,390円

第52期末：8,202円（既払分配金（税込み）：850円）

騰落率：△3.6%（分配金再投資ベース）

- (注) 分配金再投資基準価額は、分配金（税込み）を分配時に再投資したものとみなして計算したもので、ファンド運用の実質的なパフォーマンスを示すものです。作成期首（2015年9月24日）の値が基準価額と同一となるように指数化しております。
- (注) 分配金を再投資するかどうかについてはお客様がご利用のコースにより異なり、また、ファンドの購入価額により課税条件も異なりますので、お客様の損益の状況を示すものではありません。
- (注) 上記騰落率は、小数点以下第2位を四捨五入して表示しております。

○基準価額の主な変動要因

実質的に投資している世界各国のインフラ関連企業の株式、および、米国の金融商品取引所に上場されているMLP（マスター・リミテッド・パートナーシップ）等からのインカムゲイン（利息収入）

実質的に投資している世界各国のインフラ関連企業の株式、および、米国の金融商品取引所に上場されているMLP等からのキャピタルゲイン（またはロス）（価格変動損益）

為替取引によるコスト（金利差相当分の費用）またはプレミアム（金利差相当分の収益）
円／選定通貨※の為替変動

※選定通貨は、投資対象とする外国投資信託の投資顧問会社が選定した通貨を指します。

○投資環境

インフラ関連株式市場は、当作成期首から2015年10月中旬にかけては、9月の米雇用統計で非農業部門の雇用者数の伸びが市場予想を下回り、早期の利上げ観測が後退したことなどから、上昇しました。その後、10月の米雇用統計が市場予想以上に堅調な内容となり、12月利上げの可能性が高まったことや、原油価格の急落を受けエネルギー株を中心に米国株式市場が下落したこと、中国景気の先行き不安感が高まったことなどから下落しました。当作成期末にかけては、サウジアラビアやロシアなどが原油の増産凍結で合意したことを受け原油価格が持ち直したことや、市場予想を上回る米国経済指標の発表などを背景に、上昇に転じました。

<為替レート>

当作成期に通貨セレクトコースにおいて選定した通貨の円に対する為替レートは以下のように推移いたしました。

<円／メキシコペソ レートの推移>



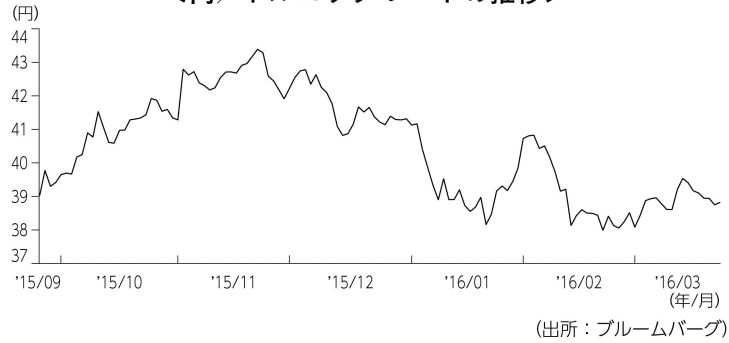
<円／インドルピー レートの推移>



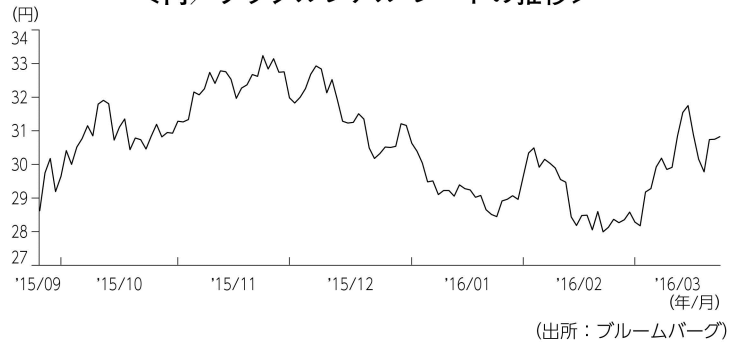
<円／南アフリカランド レートの推移>



<円／トルコリラ レートの推移>



<円／ブラジルリアル レートの推移>



○当ファンドのポートフォリオ

【野村ドイチェ・高配当インフラ関連株投信（通貨セレクトコース）毎月分配型】

【ノムラ・カレンシー・ファンドーグローバル・インフラ・ストック・ファンドー通貨セレクトクラス】および【野村マネー マザーファンド】受益証券を主要投資対象とし、投資の中心とする【ノムラ・カレンシー・ファンドーグローバル・インフラ・ストック・ファンドー通貨セレクトクラス】受益証券への投資比率を概ね90%以上に維持しました。

【ノムラ・カレンシー・ファンドーグローバル・インフラ・ストック・ファンドー通貨セレクトクラス】

世界各国のインフラ関連企業の株式、および、米国の金融商品取引所に上場されているMLP等を中心に投資するとともに、外国為替予約取引、為替先渡取引、直物為替先渡取引等を活用しました。

なお、米ドル建て以外の資産に投資を行なった場合は、原則として当該資産にかかる通貨を売り、米ドルを買う為替取引を行ないました。また、JPモルガン・ガバメント・ボンド・インデックス・ブロードおよびJPモルガン・ガバメント・ボンド・インデックス・エマージング・マーケット・ブロード構成国の通貨の中から、金利水準、ファンダメンタルズ（基礎的諸条件）、流動性等を考慮し、相対的に金利が高い5つの通貨を選定し、外国為替予約取引、為替先渡取引、直物為替先渡取引等を活用し、原則として実質的に米ドルを売り各選定通貨を買う為替取引を行ないました。選定通貨は定期的に見直しを行ないました。当作成期末時点ではブラジルリアル、トルコリラ、南アフリカランド、インドルピー、メキシコペソを選定しています。

JPモルガン・ガバメント・ボンド・インデックス・ブロードおよびJPモルガン・ガバメント・ボンド・インデックス・エマージング・マーケット・ブロードは、J.P. Morgan Securities LLCが公表している、現地通貨建ての世界主要国の債券、現地通貨建ての新興国の債券をそれぞれ対象としたインデックスであり、その著作権および知的財産権は同社に帰属します。

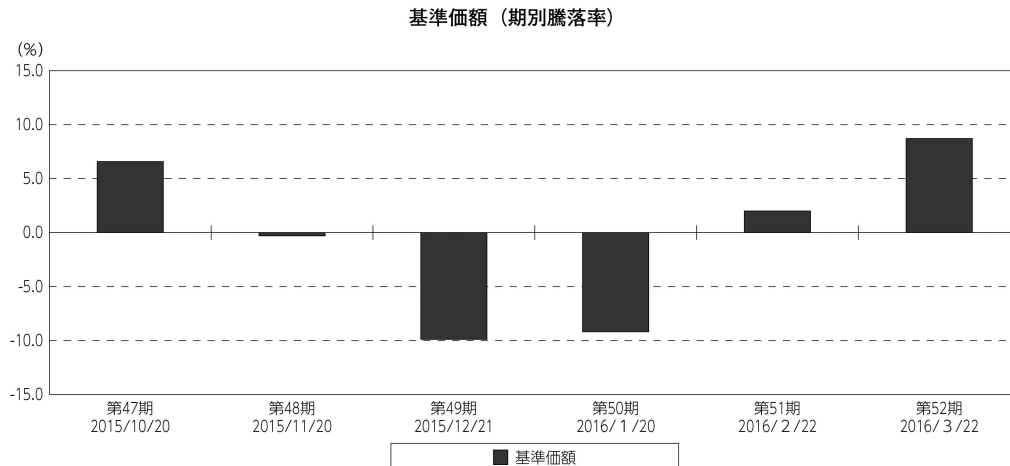
【野村マネー マザーファンド】

残存期間の短い公社債やコマーシャル・ペーパー等の短期有価証券への投資により利息等収益の確保を図り、あわせてコール・ローン等で運用を行なうことで流動性の確保を図りました。

○当ファンドのベンチマークとの差異

当ファンドは、主として外国籍ファンドに投資するファンド・オブ・ファンズであり、値動きを表す適切な指数が存在しないため、ベンチマーク等はありません。

グラフは、作成期間中の当ファンドの期別基準価額騰落率です。



(注) 基準価額の騰落率は分配金込みです。

◎分配金

収益分配金については、各期毎の利子・配当等収入、信託報酬などの諸経費を勘案して分配を行いません。

留保益の運用については、特に制限を設けず、元本部分と同一の運用を行いません。

○分配原資の内訳

(単位：円、1万口当たり・税込み)

項 目	第47期	第48期	第49期	第50期	第51期	第52期
	2015年9月25日～ 2015年10月20日	2015年10月21日～ 2015年11月20日	2015年11月21日～ 2015年12月21日	2015年12月22日～ 2016年1月20日	2016年1月21日～ 2016年2月22日	2016年2月23日～ 2016年3月22日
当期分配金	150	150	150	150	150	100
(対基準価額比率)	1.499%	1.526%	1.720%	1.927%	1.927%	1.205%
当期の収益	150	150	150	150	150	100
当期の収益以外	—	—	—	—	—	—
翌期繰越分配対象額	6,207	6,229	6,253	6,278	6,300	6,324

(注) 対基準価額比率は当期分配金（税込み）の期末基準価額（分配金込み）に対する比率であり、ファンドの収益率とは異なります。

(注) 当期の収益、当期の収益以外は小数点以下切捨てで算出しているため合計が当期分配金と一致しない場合があります。

◎今後の運用方針

【野村ドイチェ・高配当インフラ関連株投信（通貨セレクトコース）毎月分配型】

〔ノムラ・カレンシー・ファンドーグローバル・インフラ・ストック・ファンドー通貨セレクトクラス〕受益証券および〔野村マネー マザーファンド〕受益証券を主要投資対象とし、投資の中心とする〔ノムラ・カレンシー・ファンドーグローバル・インフラ・ストック・ファンドー通貨セレクトクラス〕受益証券への投資比率を概ね90%以上に維持します。

【ノムラ・カレンシー・ファンドーグローバル・インフラ・ストック・ファンドー通貨セレクトクラス】

世界各国のインフラ関連企業の株式、および、米国の金融商品取引所に上場されているMLP等を主要投資対象とし、値上がり益とインカムゲインからなるトータル・リターンを最大化を目指します。

なお、米ドル建て以外の資産に投資を行なった場合は、原則として当該資産にかかる通貨を売り、米ドルを買う為替取引を行ないます。また、外国為替予約取引、為替先渡取引、直物為替先渡取引等を活用し、組入資産について、原則として米ドルを売り、各選定通貨を買う為替取引を行ないます。

通貨の選択にあたっては、原則として、JPモルガン・ガバメント・ボンド・インデックス・ブロードおよびJPモルガン・ガバメント・ボンド・インデックス・エマージング・マーケッツ・ブロード構成国の通貨の中から、金利水準、ファンダメンタルズ、流動性等を考慮し、相対的に金利が高い5つの通貨を選定することを基本とします。選定通貨は、定期的に（原則、毎月）見直すこととします。

世界的に運輸・輸送やパイプライン、公益事業などに関するインフラ設備は需要増が続いております。今後も旺盛なインフラ需要増を背景に、中長期的なインフラ関連企業の収益成長が期待出来るものと考えられます。MLPセクターについては、当面は原油価格のボラティリティー（価格変動率）が大きくなると考えられるなか、引き続き原油市場の動向には注視しつつ、原油価格下落の影響を直接的に受けにくい銘柄や、安定的なキャッシュフローを生み出せると考えられる銘柄に投資を行なってまいります。また、有料道路、通信、電力、水道などへの投資を長期的なテーマとして考えております。

【野村マネー マザーファンド】

残存期間の短い公社債やコマーシャル・ペーパー等の短期有価証券への投資を行ない、あわせて債券現先取引やコール・ローン等で運用を行なうことで流動性の確保を図る運用を行なう方針です。

今後とも引き続きご愛顧賜りますよう、よろしく願いいたします。

※店頭デリバティブ取引に関する国際的な規制強化の動きについて

店頭デリバティブ取引に関して、将来、国際的に規制の強化等が予定されています。ファンドが投資対象とする外国投資信託が原則として活用する店頭デリバティブ取引（オプション、NDFおよびNDO等を含みます。）が当該規制強化等の対象取引となり、かつ、当該取引を行なうための担保として現金等を提供する必要がある場合、当該現金等を資産の一部として追加的に保有することとなります。その場合、ファンドの実質的な主要投資対象の組入比率が下がり、高位に組入れた場合に期待される投資効果が得られないことが想定されます。また、その結果として、実質的な主要投資対象を高位に組入れた場合と比べてファンドのパフォーマンスが悪化する場合があります。

○1万口当たりの費用明細

(2015年9月25日～2016年3月22日)

項 目	第47期～第52期		項 目 の 概 要
	金 額	比 率	
(a) 信 託 報 酬	円	%	(a) 信託報酬＝作成期間の平均基準価額×信託報酬率
（ 投 信 会 社 ）	(14)	(0.159)	ファンドの運用とそれに伴う調査、受託会社への指図、法定書面等の作成、基準価額の算出等
（ 販 売 会 社 ）	(23)	(0.266)	購入後の情報提供、運用報告書等各種書類の送付、口座内でのファンドの管理および事務手続き等
（ 受 託 会 社 ）	(1)	(0.016)	ファンドの財産の保管・管理、委託会社からの指図の実行等
(b) そ の 他 費 用	0	0.002	(b) その他費用＝作成期間のその他費用÷作成期間の平均受益権口数
（ 監 査 費 用 ）	(0)	(0.002)	監査費用は、監査法人等に支払うファンドの監査に係る費用
（ そ の 他 ）	(0)	(0.000)	信託事務の処理に要するその他の諸費用
合 計	39	0.443	
作成期間の平均基準価額は、8,753円です。			

*作成期間の費用（消費税等のかかるものは消費税等を含む）は、追加・解約により受益権口数に変動があるため、簡便法により算出した結果です。

*各金額は項目ごとに円未満は四捨五入してあります。

*その他費用は、このファンドが組み入れているマザーファンドが支払った金額のうち、当ファンドに対応するものを含みます。

*各項目の費用は、このファンドが組み入れている投資信託証券（マザーファンドを除く。）が支払った費用を含みません。

*各比率は1万口当たりのそれぞれの費用金額（円未満の端数を含む）を作成期間の平均基準価額で除して100を乗じたもので、項目ごとに小数第3位未満は四捨五入してあります。

○売買及び取引の状況

(2015年9月25日～2016年3月22日)

投資信託証券

銘 柄		第47期～第52期			
		買 付		売 付	
		口 数	金 額	口 数	金 額
国 内	口	千円	口	千円	
	ノムラ・カレンシー・ファンドグローバル・インフラ・ストック・ファンドー通貨セレクトクラス	175,377	1,255,880	343,851	2,662,551

*金額は受け渡し代金。

*金額の単位未満は切り捨て。

○利害関係人との取引状況等

(2015年9月25日～2016年3月22日)

利害関係人との取引状況

<野村ドイチェ・高配当インフラ関連株投信（通貨セレクトコース）毎月分配型>

区分	第47期～第52期					
	買付額等 A	うち利害関係人 との取引状況B	$\frac{B}{A}$	売付額等 C	うち利害関係人 との取引状況D	$\frac{D}{C}$
預金	百万円 3,855	百万円 3,855	% 100.0	百万円 3,549	百万円 3,549	% 100.0

<野村マネー マザーファンド>

区分	第47期～第52期					
	買付額等 A	うち利害関係人 との取引状況B	$\frac{B}{A}$	売付額等 C	うち利害関係人 との取引状況D	$\frac{D}{C}$
公社債	百万円 10,121	百万円 2,124	% 21.0	百万円 -	百万円 -	% -
預金	96,580	96,580	100.0	89,998	89,998	100.0

平均保有割合 0.0%

※平均保有割合とは、マザーファンドの残存口数の合計に対する当該子ファンドのマザーファンド所有口数の割合。

利害関係人とは、投資信託及び投資法人に関する法律第11条第1項に規定される利害関係人であり、当ファンドに係る利害関係人とは野村證券株式会社、野村信託銀行です。

○組入資産の明細

(2016年3月22日現在)

ファンド・オブ・ファンズが組入れた邦貨建ファンドの明細

銘柄	第46期末		第52期末	
	口数	口数	評価額	比率
ノムラ・カレンシー・ファンドーグローバル・ インフラ・ストック・ファンドー通貨セレクトクラス	口 2,402,529	口 2,234,055	千円 15,877,428	% 98.8
合計	2,402,529	2,234,055	15,877,428	98.8

*比率は、純資産総額に対する投資信託受益証券評価額の比率。

*評価額の単位未満は切り捨て。

親投資信託残高

銘	柄	第46期末		第52期末		
		口	数	口	数	評 価 額
野村マネー マザーファンド			千口 982		千口 982	千円 1,003

*口数・評価額の単位未満は切り捨て。

○投資信託財産の構成

(2016年3月22日現在)

項	目	第52期末	
		評 価 額	比 率
		千円	%
投資信託受益証券		15,877,428	97.2
野村マネー マザーファンド		1,003	0.0
コール・ローン等、その他		448,980	2.8
投資信託財産総額		16,327,411	100.0

*金額の単位未満は切り捨て。

○資産、負債、元本及び基準価額の状況

項	目	第47期末	第48期末	第49期末	第50期末	第51期末	第52期末
		2015年10月20日現在	2015年11月20日現在	2015年12月21日現在	2016年1月20日現在	2016年2月22日現在	2016年3月22日現在
		円	円	円	円	円	円
(A) 資産		21,302,694,019	20,436,219,503	17,646,788,778	15,489,027,350	15,293,829,315	16,327,411,586
	コール・ローン等	634,447,081	584,741,703	924,454,805	533,616,460	457,551,952	440,576,583
	投資信託受益証券(評価額)	20,584,837,692	19,695,858,315	16,589,218,812	14,936,300,011	14,807,561,776	15,877,428,885
	野村マネー マザーファンド(評価額)	1,003,047	1,003,145	1,003,145	1,003,243	1,003,342	1,003,342
	未収入金	82,404,994	154,615,218	132,110,218	18,106,602	27,712,242	8,402,773
	未収利息	1,205	1,122	1,798	1,034	3	3
(B) 負債		430,580,362	430,483,390	486,868,710	379,301,300	332,382,944	262,518,386
	未払金	17,207,016	—	—	51,804,845	—	20,803,884
	未払収益分配金	317,591,397	310,078,568	300,322,336	296,924,629	293,890,664	195,860,831
	未払解約金	82,716,129	104,807,860	172,204,321	18,284,048	25,969,511	34,660,131
	未払信託報酬	13,018,772	15,540,802	14,290,412	12,243,532	12,477,680	11,153,234
	その他未払費用	47,048	56,160	51,641	44,246	45,089	40,306
(C) 純資産総額(A-B)		20,872,113,657	20,005,736,113	17,159,920,068	15,109,726,050	14,961,446,371	16,064,893,200
	元本	21,172,759,860	20,671,904,584	20,021,489,089	19,794,975,273	19,592,710,948	19,586,083,157
	次期繰越損益金	△ 300,646,203	△ 666,168,471	△ 2,861,569,021	△ 4,685,249,223	△ 4,631,264,577	△ 3,521,189,957
(D) 受益権総口数		21,172,759,860口	20,671,904,584口	20,021,489,089口	19,794,975,273口	19,592,710,948口	19,586,083,157口
	1万口当たり基準価額(C/D)	9,858円	9,678円	8,571円	7,633円	7,636円	8,202円

(注) 第47期首元本額21,491百万円、第47～第52期中追加設定元本額864百万円、第47～第52期中一部解約元本額2,769百万円、第52期末計算口数当たり純資産額8,202円。

○損益の状況

項 目	第47期	第48期	第49期	第50期	第51期	第52期
	2015年9月25日～ 2015年10月20日	2015年10月21日～ 2015年11月20日	2015年11月21日～ 2015年12月21日	2015年12月22日～ 2016年1月20日	2016年1月21日～ 2016年2月22日	2016年2月23日～ 2016年3月22日
	円	円	円	円	円	円
(A) 配当等収益	379,440,981	371,517,357	354,745,185	357,737,044	348,503,478	244,441,885
受取配当金	379,425,171	371,499,391	354,717,021	357,713,155	348,493,134	244,441,838
受取利息	15,810	17,966	28,164	23,889	10,344	47
(B) 有価証券売買損益	941,496,339	△ 419,897,470	△ 2,231,387,522	△ 1,905,258,653	△ 37,002,419	1,063,940,218
売買益	954,198,666	9,242,170	52,644,868	7,998,638	22,690,463	1,070,692,597
売買損	△ 12,702,327	△ 429,139,640	△ 2,284,032,390	△ 1,913,257,291	△ 59,692,882	△ 6,752,379
(C) 信託報酬等	△ 13,065,820	△ 15,596,962	△ 14,342,053	△ 12,287,778	△ 12,522,769	△ 11,193,540
(D) 当期損益金(A+B+C)	1,307,871,500	△ 63,977,075	△ 1,890,984,390	△ 1,559,809,387	298,978,290	1,297,188,563
(E) 前期繰越損益金	△ 6,824,076,057	△ 5,677,749,681	△ 5,763,389,185	△ 7,811,271,021	△ 9,535,283,348	△ 9,432,504,792
(F) 追加信託差損益金	5,533,149,751	5,385,636,853	5,093,126,890	4,982,755,814	4,898,931,145	4,809,987,103
(配当等相当額)	(8,809,194,376)	(8,613,109,604)	(8,413,763,572)	(8,345,779,807)	(8,274,626,289)	(8,313,004,527)
(売買損益相当額)	(△ 3,276,044,625)	(△ 3,227,472,751)	(△ 3,320,636,682)	(△ 3,363,023,993)	(△ 3,375,695,144)	(△ 3,503,017,424)
(G) 計(D+E+F)	16,945,194	△ 356,089,903	△ 2,561,246,685	△ 4,388,324,594	△ 4,337,373,913	△ 3,325,329,126
(H) 収益分配金	△ 317,591,397	△ 310,078,568	△ 300,322,336	△ 296,924,629	△ 293,890,664	△ 195,860,831
次期繰越損益金(G+H)	△ 300,646,203	△ 666,168,471	△ 2,861,569,021	△ 4,685,249,223	△ 4,631,264,577	△ 3,521,189,957
追加信託差損益金	5,533,149,751	5,385,636,853	5,093,126,890	4,982,755,814	4,898,931,145	4,809,987,103
(配当等相当額)	(8,809,194,377)	(8,613,109,605)	(8,413,763,573)	(8,345,779,814)	(8,274,626,290)	(8,313,004,528)
(売買損益相当額)	(△ 3,276,044,626)	(△ 3,227,472,752)	(△ 3,320,636,683)	(△ 3,363,024,000)	(△ 3,375,695,145)	(△ 3,503,017,425)
分配準備積立金	4,332,784,115	4,265,431,457	4,106,558,443	4,082,352,097	4,069,208,371	4,074,560,416
繰越損益金	△10,166,580,069	△10,317,236,781	△12,061,254,354	△13,750,357,134	△13,599,404,093	△12,405,737,476

* 損益の状況の中で(B)有価証券売買損益は各期末の評価換えによるものを含みます。

* 損益の状況の中で(C)信託報酬等には信託報酬に対する消費税等相当額を含めて表示しています。

* 損益の状況の中で(F)追加信託差損益金とあるのは、信託の追加設定の際、追加設定をした価額から元本を差し引いた差額分をいいます。

(注) 分配金の計算過程(2015年9月25日～2016年3月22日)は以下の通りです。

項 目	第47期	第48期	第49期	第50期	第51期	第52期
	2015年9月25日～ 2015年10月20日	2015年10月21日～ 2015年11月20日	2015年11月21日～ 2015年12月21日	2015年12月22日～ 2016年1月20日	2016年1月21日～ 2016年2月22日	2016年2月23日～ 2016年3月22日
a. 配当等収益(経費控除後)	375,687,540円	355,920,769円	340,403,517円	345,449,656円	335,981,110円	242,351,320円
b. 有価証券売買等損益(経費控除後・繰越大損金補填後)	0円	0円	0円	0円	0円	0円
c. 信託約款に定める収益調整金	8,809,194,377円	8,613,109,605円	8,413,763,573円	8,345,779,814円	8,274,626,290円	8,313,004,528円
d. 信託約款に定める分配準備積立金	4,274,687,972円	4,219,589,256円	4,066,477,262円	4,033,827,070円	4,027,117,925円	4,028,069,927円
e. 分配対象収益(a+b+c+d)	13,459,569,889円	13,188,619,630円	12,820,644,352円	12,725,056,540円	12,637,725,325円	12,583,425,775円
f. 分配対象収益(1万円当たり)	6,357円	6,379円	6,403円	6,428円	6,450円	6,424円
g. 分配金	317,591,397円	310,078,568円	300,322,336円	296,924,629円	293,890,664円	195,860,831円
h. 分配金(1万円当たり)	150円	150円	150円	150円	150円	100円

○分配金のお知らせ

	第47期	第48期	第49期	第50期	第51期	第52期
1万円当たり分配金（税込み）	150円	150円	150円	150円	150円	100円

※分配落ち後の基準価額が個別元本と同額または上回る場合、分配金は全額普通分配金となります。

※分配前の基準価額が個別元本を上回り、分配後の基準価額が個別元本を下回る場合、分配金は個別元本を上回る部分が普通分配金、下回る部分が元本払戻金（特別分配金）となります。

※分配前の基準価額が個別元本と同額または下回る場合、分配金は全額元本払戻金（特別分配金）となります。

○お知らせ

該当事項はございません。

○（参考情報）親投資信託の組入資産の明細

（2016年3月22日現在）

<野村マネー マザーファンド>

下記は、野村マネー マザーファンド全体（20,430,303千口）の内容です。

国内公社債

(A) 国内（邦貨建）公社債 種類別開示

区 分	第52期末						
	額 面 金 額	評 価 額	組 入 比 率	うちBB格以下 組 入 比 率	残存期間別組入比率		
					5年以上	2年以上	2年未満
	千円	千円	%	%	%	%	%
地方債証券	1,780,310 (1,780,310)	1,783,442 (1,783,442)	8.5 (8.5)	— (—)	— (—)	— (—)	8.5 (8.5)
特殊債券 (除く金融債)	1,787,000 (1,787,000)	1,788,735 (1,788,735)	8.6 (8.6)	— (—)	— (—)	— (—)	8.6 (8.6)
金融債券	3,780,000 (3,780,000)	3,784,269 (3,784,269)	18.1 (18.1)	— (—)	— (—)	— (—)	18.1 (18.1)
普通社債券 (含む投資法人債券)	2,300,000 (2,300,000)	2,304,856 (2,304,856)	11.0 (11.0)	— (—)	— (—)	— (—)	11.0 (11.0)
合 計	9,647,310 (9,647,310)	9,661,303 (9,661,303)	46.3 (46.3)	— (—)	— (—)	— (—)	46.3 (46.3)

*（ ）内は非上場債で内書きです。

*組入比率は、このファンドが組み入れているマザーファンドの純資産総額に対する評価額の割合。

*金額の単位未満は切り捨て。

*評価については金融商品取引業者、価格情報会社等よりデータを入手しています。

*残存期間が1年以内の公社債は原則として償却原価法により評価しています。

(B) 国内（邦貨建）公社債 銘柄別開示

銘柄	第52期末	第52期末		
		利 率	額 面 金 額	評 価 額
地方債証券	%	千円	千円	
東京都 公募第634回	1.86	1,000	1,004	2016/6/20
東京都 公募第636回	2.04	101,500	101,986	2016/6/20
北海道 公募平成18年度第7回	2.0	1,500	1,517	2016/10/31
北海道 公募（5年）平成23年度第2回	0.53	7,200	7,205	2016/5/31
神奈川県 公募第138回	1.7	11,000	11,001	2016/3/24
神奈川県 公募（5年）第49回	0.37	101,700	101,857	2016/9/20
大阪府 公募第288回	1.7	300,000	300,108	2016/3/30
大阪府 公募第294回	2.0	12,000	12,116	2016/9/28
大阪府 公募第295回	1.9	1,000	1,010	2016/10/28
大阪府 公募（5年）第71回	0.76	430,000	430,074	2016/3/30
大阪府 公募（5年）第72回	0.61	3,000	3,001	2016/4/27
大阪府 公募（5年）第73回	0.51	102,000	102,082	2016/5/30
大阪府 公募（5年）第77回	0.42	100,000	100,210	2016/10/28
京都府 公募平成23年度第1回	0.49	7,000	7,007	2016/6/22
兵庫県 公募平成18年度第7回	2.1	80,000	80,559	2016/7/27
静岡県 公募平成17年度第7回	1.7	14,100	14,104	2016/3/28
埼玉県 公募平成18年度第1回	1.8	13,500	13,523	2016/4/27
福岡県 公募平成18年度第3回	1.9	1,000	1,010	2016/10/31
千葉県 公募平成18年度第4回	1.8	8,600	8,686	2016/10/25
新潟県 公募平成18年度第1回	2.1	6,500	6,543	2016/7/27
群馬県 公募第3回	1.9	9,000	9,107	2016/11/25
大分県 公募平成18年度第1回	1.8	23,000	23,238	2016/10/31
共同発行市場地方債 公募第36回	1.6	2,000	2,000	2016/3/25
共同発行市場地方債 公募第38回	2.0	5,000	5,016	2016/5/25
共同発行市場地方債 公募第39回	1.9	2,000	2,009	2016/6/24
共同発行市場地方債 公募第40回	2.1	8,000	8,053	2016/7/25
共同発行市場地方債 公募第41回	2.0	6,000	6,048	2016/8/25
共同発行市場地方債 公募第43回	1.8	4,000	4,039	2016/10/25
熊本県 公募平成18年度第2回	1.8	7,500	7,575	2016/10/27
大阪市 公募平成17年度第13回	1.7	200,000	200,016	2016/3/23
名古屋市 公募第455回	1.9	1,000	1,004	2016/6/20
名古屋市 公募第456回	1.82	16,000	16,135	2016/9/20
京都市 公募平成17年度第4回	1.7	1,000	1,000	2016/3/30
京都市 公募平成23年度第1回	0.493	90,000	90,143	2016/7/29
京都市 公募平成23年度第3回	0.364	4,000	4,005	2016/9/29
札幌市 公募（5年）平成23年度第5回	0.4	12,900	12,918	2016/9/20
川崎市 公募（5年）第29回	0.36	12,200	12,215	2016/9/20
北九州市 公募（5年）平成23年度第1回	0.36	7,000	7,009	2016/9/28
仙台市 公募平成23年度第1回	0.36	57,410	57,545	2017/1/27
鹿児島県 公募平成18年度第1回	1.9	3,200	3,234	2016/10/31
鹿児島県 公募（5年）平成23年度第1回	0.37	6,500	6,511	2016/10/31
小 計		1,780,310	1,783,442	
特殊債券(除く金融債)				
公営企業債券 政府保証第862回	1.8	117,000	117,165	2016/4/20
日本高速道路保有・債務返済機構債券 政府保証債第11回	1.8	170,000	170,279	2016/4/26
首都高速道路債券 政府保証第1回	1.6	400,000	400,109	2016/3/28
日本政策投資銀行社債 財投機関債第34回	0.243	200,000	200,088	2016/6/20

銘柄	柄	第52期末			
		利率	額面金額	評価額	償還年月日
特殊債券(除く金融債)		%	千円	千円	
日本高速道路保有・債務返済機構債券	財投機関債第13回	1.96	100,000	100,454	2016/6/20
公営企業債券	第19回財投機関債	2.02	100,000	100,018	2016/3/24
首都高速道路	第8回	0.439	140,000	140,243	2016/9/20
都市再生債券	財投機関債第75回	0.213	100,000	100,036	2016/6/20
関西国際空港社債	財投機関債第31回	0.504	70,000	70,143	2016/9/20
鉄道建設・運輸施設整備支援機構債券	財投機関債第46回	0.255	390,000	390,195	2016/6/20
小	計		1,787,000	1,788,735	
金融債券					
商工債券	利付第730回い号	0.7	100,000	100,011	2016/3/25
商工債券	利付第731回い号	0.7	100,000	100,066	2016/4/27
商工債券	利付第732回い号	0.6	100,000	100,101	2016/5/27
商工債券	利付第733回い号	0.55	300,000	300,375	2016/6/27
商工債券	利付第734回い号	0.55	170,000	170,279	2016/7/27
商工債券	利付第736回い号	0.45	300,000	300,579	2016/9/27
商工債券	利付第737回い号	0.45	100,000	100,219	2016/10/27
農林債券	利付第730回い号	0.7	200,000	200,022	2016/3/25
農林債券	利付第731回い号	0.75	200,000	200,137	2016/4/27
農林債券	利付第732回い号	0.6	100,000	100,101	2016/5/27
農林債券	利付第733回い号	0.55	180,000	180,227	2016/6/27
農林債券	利付第734回い号	0.6	50,000	50,094	2016/7/27
農林債券	利付第735回い号	0.45	150,000	150,241	2016/8/26
農林債券	利付第736回い号	0.5	150,000	150,331	2016/9/27
農林債券	利付第737回い号	0.5	80,000	80,198	2016/10/27
しんきん中金債券	利付第256回	0.7	100,000	100,006	2016/3/25
しんきん中金債券	利付第257回	0.7	100,000	100,062	2016/4/27
しんきん中金債券	利付第258回	0.55	300,000	300,257	2016/5/27
しんきん中金債券	利付第259回	0.55	100,000	100,136	2016/6/27
しんきん中金債券	利付第261回	0.45	300,000	300,559	2016/8/26
商工債券	利付(3年)第158回	0.15	100,000	100,004	2016/3/25
商工債券	利付(3年)第160回	0.25	100,000	100,036	2016/5/27
商工債券	利付(3年)第161回	0.25	200,000	200,091	2016/6/27
商工債券	利付(3年)第164回	0.2	200,000	200,125	2016/9/27
小	計		3,780,000	3,784,269	
普通社債券(含む投資法人債券)					
みずほコーポレート銀行	第25回特定社債間限定同順位特約付	0.755	300,000	300,161	2016/4/20
みずほコーポレート銀行	第26回特定社債間限定同順位特約付	0.54	500,000	500,779	2016/7/20
みずほコーポレート銀行	第27回特定社債間限定同順位特約付	0.515	200,000	200,563	2016/10/20
三菱東京UFJ銀行	第126回特定社債間限定同順位特約付	0.545	100,000	100,153	2016/7/14
三菱東京UFJ銀行	第129回特定社債間限定同順位特約付	0.465	100,000	100,250	2016/10/20
三菱UFJリース	第13回社債間限定同順位特約付	0.796	500,000	500,311	2016/4/22
三菱UFJリース	第15回社債間限定同順位特約付	0.66	400,000	401,631	2016/12/14
東京急行電鉄	第67回社債間限定同順位特約付	1.55	100,000	100,523	2016/7/29
東邦瓦斯	第30回社債間限定同順位特約付	2.07	100,000	100,482	2016/6/20
小	計		2,300,000	2,304,856	
合	計		9,647,310	9,661,303	

*額面・評価額の単位未満は切り捨て。

国内その他有価証券

区 分	第52期末	
	評 価 額	比 率
コマーシャル・ペーパー	千円 1,899,564	% 9.1

*比率は、このファンドが組み入れているマザーファンドの純資産総額に対する評価額の割合。
*金額の単位未満は切り捨て。

ノムラ・カレンシー・ファンドー
グローバル・インフラ・ストック・ファンドー
クラスJPY、クラスUSD、クラスAUD、クラスBRL、
通貨セレクトクラス

2015年6月30日決算
 (計算期間：2014年7月1日～2015年6月30日)

●当ファンドの仕組みは次の通りです。

形 態	ケイマン諸島籍円建て外国投資信託
投 資 対 象	世界各国のインフラ関連企業の株式、および米国の金融商品取引所に上場されているMLP(マスター・リミテッド・パートナーシップ)等
運 用 方 針	世界各国のインフラ関連企業の株式、および米国の金融商品取引所に上場されているMLP(マスター・リミテッド・パートナーシップ)等を主要投資対象とし、信託財産の成長を図ることを目的として積極的な運用を行うことを基本とします。なお、カナダの金融商品取引所に上場されているインカム・トラストにも投資を行います。
受 託 会 社	グローバル・ファンズ・トラスト・カンパニー
投 資 顧 問 会 社	野村アセットマネジメント株式会社
副 投 資 顧 問 会 社	リーフ・アメリカ・エル・エル・シー ノムラ・アセット・マネジメントU. K. リミテッド
管理事務代行会社 保 管 銀 行	ノムラ・バンク(ルクセンブルグ)エス・エー

*作成時点において、入手可能な直前計算期間の年次報告書をもとに作成いたしております。

運用計算書
2015年6月30日に終了する計測期間
(米ドル)

収益	
銀行口座利息	49,670
受取配当金等	370,565,896
雑収益	65
	370,615,631
収益合計	
	370,615,631
費用	
投資顧問報酬	114,982,576
管理費用	9,090,218
保管費用	3,900,750
当座借越利息	7,144
取引銀行報酬	803,767
銀行手数料	57,960
受託報酬	2,600,221
法務報酬	6,740
海外登記手数料	8,251
立替費用	649,241
専門家報酬	20,583
雑費用	192,544
	132,319,995
費用合計	
	132,319,995
純投資損益	
	238,295,636
投資有価証券売買に係る損益	
	327,156,465
外国通貨および外国為替先渡し契約に係る損益	
	293,323,565
	620,480,030
当期実現純損益	
	620,480,030
投資有価証券評価差損益	
	(1,871,541,032)
外国為替先渡し契約に係る評価差損益	
	(68,978,740)
	(1,940,519,772)
当期評価差損益	
	(1,940,519,772)
運用の結果による純資産の増減額	
	(1,081,744,106)

	期末1口当たり純資産価格	発行済受益証券数	純資産
Class JPY Units (in JPY)	11,338	549,152	6,226,083,316
Class USD Units (in JPY)	11,201	89,656,652	1,004,215,492,717
Class AUD Units (in JPY)	9,426	3,345,000	31,529,458,675
Class BRL Units (in JPY)	6,288	13,050,927	82,069,800,793
Currency Select Class Units (in JPY)	10,301	2,969,182	30,584,626,154

組入資産明細
2015年6月30日現在
(米ドル)

	数量	銘柄	評価額	投資比率(%)
		カナダ		
普通株	11,434,399	TRANSCANADA CORP (CAD)	468,147,930	4.96
	4,617,713	ENBRIDGE INC (CAD)	217,551,607	2.30
	6,466,464	PEMBINA PIPELINE CORP	210,558,979	2.23
	2,162,026	WESTSHORE TERMINALS INVESTMENT CORP	53,030,471	0.56
	1,600,000	ALTAGAS LTD	49,091,765	0.52
	1,104,750	KEYERA CORP (CAD)	37,157,648	0.39
			<u>1,035,538,400</u>	<u>10.96</u>
		カナダ計	<u>1,035,538,400</u>	<u>10.96</u>
		フランス		
普通株	4,373,408	EUTELSAT COMMUNICATIONS	141,398,303	1.50
			<u>141,398,303</u>	<u>1.50</u>
		フランス計	<u>141,398,303</u>	<u>1.50</u>
		イタリア		
普通株	50,064,600	SNAM SPA	238,633,162	2.53
	7,742,767	ATLANTIA SPA	191,620,329	2.03
			<u>430,253,491</u>	<u>4.56</u>
		イタリア計	<u>430,253,491</u>	<u>4.56</u>
		ルクセンブルグ		
普通株	4,396,652	SES SA	147,968,381	1.57
			<u>147,968,381</u>	<u>1.57</u>
		ルクセンブルグ計	<u>147,968,381</u>	<u>1.57</u>
		スペイン		
普通株	16,831,909	FERROVIAL SA	365,618,881	3.87
			<u>365,618,881</u>	<u>3.87</u>
		スペイン計	<u>365,618,881</u>	<u>3.87</u>
		イギリス		
普通株	32,012,052	NATIONAL GRID PLC	410,899,222	4.35
	15,358,399	UNITED UTILITIES GROUP PLC	215,181,162	2.28

	数量	銘柄	評価額	投資比率(%)
	5,865,005	SEVERN TRENT PLC	191,705,209	2.03
	4,093,100	PENNON GROUP PLC	52,107,330	0.55
			869,892,923	9.21
		イギリス計	869,892,923	9.21
		アメリカ		
合資会社	8,718,008	ENERGY TRANSFER PARTNERS LP	455,080,018	4.82
	13,746,100	ENTERPRISE PRODUCTS PARTNERS LP	410,870,929	4.35
	12,033,043	ENBRIDGE ENERGY PARTNERS LP	401,061,323	4.25
	7,265,200	PLAINS ALL AMERICAN PIPELINE LP	316,544,764	3.35
	2,239,350	ENERGY TRANSFER EQUITY LP	143,699,090	1.52
	2,717,876	SUNOCO LOGISTIC PARTNERS LP	103,360,824	1.09
	1,651,084	MARKWEST ENERGY PARTNERS LP	93,088,116	0.99
	1,243,141	BUCKEYE PARTNERS LP	91,905,414	0.97
			2,015,610,478	21.34
普通株	7,806,600	CROWN CASTLE INTL CORP	626,869,979	6.65
	6,294,000	AMERICAN TOWER CORP	587,167,260	6.22
	4,230,605	SEMPRA ENERGY	418,576,059	4.43
	6,606,400	EDISON INTERNATIONAL	367,183,712	3.89
	7,986,204	NISOURCE INC	364,091,040	3.85
	7,045,000	PG&E CORP	345,909,500	3.66
	6,649,200	EVERSOURCE ENERGY	301,940,172	3.20
	6,265,200	WASTE MANAGEMENT INC	290,392,020	3.07
	7,414,021	SPECTRA ENERGY CORP	241,697,085	2.56
	2,042,100	UNION PACIFIC CORP	194,755,077	2.06
	4,437,843	CSX CORP	144,895,574	1.53
	2,547,100	NORTHWESTERN CORP	124,171,125	1.31
	3,159,700	PPL CORPORATION	93,116,359	0.99
	779,800	SBA COMMUNICATIONS CORP CL A	89,653,606	0.95
	1,937,900	PATTERN ENERGY GROUP INC	54,997,602	0.58
	869,846	UIL HOLDINGS CORP	39,856,344	0.42
			4,285,272,514	45.37
		アメリカ計	6,300,882,992	66.71
投資有価証券合計			9,291,553,371	98.38

外国為替先渡し契約

2015年6月30日現在

	通貨(買い)		通貨(売り)	満期	未実現損益(米ドル)
JPY	3,123,486,650	USD	25,090,704	July 08, 2015	461,822
JPY	3,142,637,547	USD	25,457,114	July 21, 2015	256,217
BRL	3,828,213	USD	1,202,826	August 04, 2015	6,023
JPY	18,095,208	USD	146,719	July 21, 2015	1,337
JPY	18,097,775	USD	146,719	July 08, 2015	1,335
JPY	7,896,330	USD	63,521	July 08, 2015	1,076
JPY	7,046,789	USD	57,025	July 21, 2015	632
JPY	7,047,616	USD	57,025	July 08, 2015	630
JPY	4,547,665	USD	36,976	July 21, 2015	233
JPY	4,548,220	USD	36,976	July 08, 2015	231
JPY	4,698,866	USD	38,264	July 21, 2015	182
JPY	4,699,574	USD	38,264	July 08, 2015	182
JPY	4,248,975	USD	34,600	July 21, 2015	165
JPY	4,249,615	USD	34,600	July 08, 2015	164
JPY	699,782	USD	5,655	July 21, 2015	70
JPY	699,870	USD	5,655	July 08, 2015	70
JPY	349,827	USD	2,805	July 08, 2015	57
JPY	99,951	USD	801	July 08, 2015	16
JPY	99,951	USD	801	July 08, 2015	16
JPY	99,951	USD	801	July 08, 2015	16
JPY	99,965	USD	805	July 08, 2015	12
AUD	5,260	USD	4,029	July 08, 2015	10
JPY	49,980	USD	403	July 08, 2015	6
JPY	49,981	USD	404	July 08, 2015	4
JPY	49,977	USD	404	July 21, 2015	4
JPY	49,984	USD	404	July 08, 2015	4
AUD	1,571	USD	1,203	July 08, 2015	4
AUD	1,046	USD	809	July 08, 2015	(6)
AUD	1,046	USD	809	July 21, 2015	(6)
AUD	1,582	USD	1,221	July 08, 2015	(7)
BRL	2,532	USD	812	August 04, 2015	(13)
AUD	6,818	USD	5,282	July 08, 2015	(47)
AUD	6,822	USD	5,282	July 21, 2015	(48)
AUD	9,845	USD	7,639	July 08, 2015	(80)
AUD	214,375	USD	165,396	July 08, 2015	(792)
AUD	214,528	USD	165,396	July 21, 2015	(804)

通貨(買い)		通貨(売り)		満期	未実現損益(米ドル)
AUD	415,122	USD	320,278	July 08, 2015	(1,534)
AUD	415,419	USD	320,278	July 21, 2015	(1,556)
AUD	436,745	USD	337,940	July 08, 2015	(2,594)
AUD	437,053	USD	337,940	July 21, 2015	(2,620)
AUD	184,867,548	USD	141,950,547	July 08, 2015	(3,528)
BRL	402,180,705	USD	127,200,000	August 04, 2015	(201,929)
AUD	184,567,921	USD	142,222,502	July 21, 2015	(616,381)
BRL	215,897,185	USD	69,020,971	August 04, 2015	(846,329)
BRL	728,860,311	USD	231,700,000	August 04, 2015	(1,545,116)
BRL	322,770,077	USD	104,600,000	August 04, 2015	(2,677,712)
BRL	557,834,253	USD	179,400,000	August 04, 2015	(3,250,638)
TRY	39,000,000	USD	14,165,978	July 24, 2015	233,421
TRY	39,000,000	USD	14,218,009	July 24, 2015	181,390
INR	600,000,000	USD	9,208,809	July 24, 2015	152,732
TRY	13,000,000	USD	4,633,631	August 21, 2015	128,504
INR	387,000,000	USD	5,941,050	July 24, 2015	97,144
INR	811,000,000	USD	12,495,570	August 21, 2015	88,001
INR	600,000,000	USD	9,276,151	July 24, 2015	85,390
TRY	14,106,000	USD	5,084,122	August 21, 2015	83,160
INR	820,000,000	USD	12,652,856	August 21, 2015	70,360
TRY	13,000,000	USD	4,695,683	August 21, 2015	66,451
ZAR	43,000,000	USD	3,418,776	August 21, 2015	61,604
ZAR	43,000,000	USD	3,421,020	August 21, 2015	59,360
ZAR	44,400,000	USD	3,534,497	August 21, 2015	59,198
TRY	40,110,000	USD	14,752,560	July 24, 2015	56,668
USD	2,780,021	MXN	43,000,000	July 24, 2015	44,401
INR	820,000,000	USD	12,683,288	August 21, 2015	39,928
USD	3,606,594	BRL	11,300,000	August 04, 2015	38,352
USD	2,518,425	TRY	6,800,000	August 21, 2015	27,462
USD	2,351,539	INR	150,000,000	July 24, 2015	11,154
USD	2,808,924	TRY	7,600,000	July 24, 2015	2,888
USD	2,807,982	BRL	8,900,000	August 04, 2015	(2,403)
INR	193,000,000	USD	2,999,216	August 21, 2015	(4,606)
USD	1,774,098	ZAR	21,900,000	July 24, 2015	(7,268)
USD	1,917,808	ZAR	23,800,000	August 21, 2015	(8,542)
USD	1,929,377	TRY	5,300,000	July 24, 2015	(27,464)
MXN	39,000,000	USD	2,513,667	July 24, 2015	(32,524)
ZAR	140,000,000	USD	11,423,349	July 24, 2015	(35,619)

	通貨(買い)		通貨(売り)	満期	未実現損益(米ドル)
MXN	30,000,000	USD	1,948,212	July 24, 2015	(39,641)
ZAR	131,700,000	USD	10,863,378	July 24, 2015	(150,778)
ZAR	140,000,000	USD	11,555,540	July 24, 2015	(167,810)
MXN	574,000,000	USD	36,898,945	August 21, 2015	(454,074)
BRL	132,508,000	USD	42,338,205	August 04, 2015	(495,671)
MXN	425,000,000	USD	27,831,804	July 24, 2015	(793,700)
USD	2,472,475	BRL	7,709,948	August 04, 2015	37,876
USD	1,139,147	BRL	3,534,217	August 04, 2015	23,135
USD	1,350,805	BRL	4,208,585	August 04, 2015	21,845
USD	1,872,898	BRL	5,880,551	August 04, 2015	15,975
USD	2,715,891	AUD	3,516,349	July 08, 2015	15,929
USD	1,060,790	BRL	3,320,288	August 04, 2015	12,331
USD	884,758	AUD	1,145,209	July 21, 2015	6,118
USD	884,758	AUD	1,144,424	July 08, 2015	6,034
USD	594,126	AUD	767,293	July 21, 2015	5,436
USD	594,126	AUD	766,822	July 08, 2015	5,337
USD	391,220	AUD	504,201	July 08, 2015	4,079
USD	383,897	AUD	495,693	July 21, 2015	3,586
USD	383,897	AUD	495,336	July 08, 2015	3,563
USD	479,367	AUD	620,630	July 21, 2015	3,201
USD	479,367	AUD	620,190	July 08, 2015	3,166
USD	495,330	BRL	1,560,298	August 04, 2015	2,629
USD	116,689	BRL	362,029	August 04, 2015	2,370
USD	131,703	BRL	410,693	August 04, 2015	2,018
USD	104,449	AUD	133,635	July 21, 2015	1,919
USD	104,449	AUD	133,541	July 08, 2015	1,912
USD	1,122,796	AUD	1,461,516	July 21, 2015	1,477
USD	1,122,796	AUD	1,460,490	July 08, 2015	1,388
USD	219,145	AUD	283,734	July 08, 2015	1,285
USD	173,723	AUD	224,703	July 08, 2015	1,189
USD	884,861	AUD	1,151,801	July 21, 2015	1,164
USD	884,861	AUD	1,150,992	July 08, 2015	1,094
USD	124,585	AUD	161,304	July 08, 2015	731
USD	82,682	AUD	107,090	July 08, 2015	455
USD	76,045	AUD	98,458	July 08, 2015	446
USD	60,782	AUD	78,693	July 21, 2015	406
USD	60,782	AUD	78,637	July 08, 2015	401
USD	99,015	AUD	128,501	July 08, 2015	348

通貨(買い)		通貨(売り)		満期	未実現損益(米ドル)
USD	34,743	AUD	44,971	July 21, 2015	240
USD	34,743	AUD	44,940	July 08, 2015	237
USD	175,540	AUD	228,465	July 08, 2015	118
USD	152,295	AUD	198,212	July 08, 2015	102
USD	4,896	AUD	6,264	July 21, 2015	90
USD	4,896	AUD	6,259	July 08, 2015	90
USD	18,994	AUD	24,651	July 08, 2015	67
USD	5,681	BRL	17,782	August 04, 2015	66
USD	6,453	BRL	20,329	August 04, 2015	34
USD	1,217	AUD	1,571	July 21, 2015	11
USD	1,217	AUD	1,570	July 08, 2015	11
USD	403	AUD	521	July 08, 2015	3
USD	809	BRL	2,576	August 04, 2015	(4)
USD	27,025	AUD	35,231	July 21, 2015	(5)
USD	811	JPY	99,990	July 08, 2015	(6)
USD	811	JPY	99,977	July 21, 2015	(6)
USD	27,025	AUD	35,205	July 08, 2015	(7)
USD	2,442	AUD	3,195	July 21, 2015	(9)
USD	2,442	AUD	3,193	July 08, 2015	(9)
USD	808	JPY	99,967	July 08, 2015	(10)
USD	61,311	AUD	79,927	July 21, 2015	(11)
USD	61,311	AUD	79,870	July 08, 2015	(16)
USD	8,567	JPY	1,049,788	July 08, 2015	(21)
USD	8,567	JPY	1,049,620	July 21, 2015	(21)
USD	6,485	BRL	20,612	August 04, 2015	(24)
USD	5,699	BRL	18,126	August 04, 2015	(24)
USD	21,622	JPY	2,649,466	July 08, 2015	(53)
USD	21,622	JPY	2,649,041	July 21, 2015	(53)
USD	8,784	AUD	11,521	July 08, 2015	(62)
USD	10,943	JPY	1,349,834	July 08, 2015	(100)
USD	9,714	JPY	1,199,628	July 08, 2015	(100)
USD	9,714	JPY	1,199,441	July 21, 2015	(100)
USD	10,943	JPY	1,349,643	July 21, 2015	(100)
USD	14,203	JPY	1,749,826	July 08, 2015	(112)
USD	14,203	JPY	1,749,598	July 21, 2015	(112)
USD	28,101	JPY	3,448,824	July 08, 2015	(113)
USD	14,180	JPY	1,749,972	July 08, 2015	(136)
USD	14,180	JPY	1,749,797	July 21, 2015	(137)

通貨(買い)		通貨(売り)	満期	未実現損益(米ドル)
USD	22,348 JPY	2,748,924	July 08, 2015	(140)
USD	22,348 JPY	2,748,589	July 21, 2015	(141)
USD	13,703 JPY	1,699,325	July 08, 2015	(199)
USD	58,646 JPY	7,197,545	July 08, 2015	(235)
USD	22,225 JPY	2,749,094	July 08, 2015	(264)
USD	30,296 JPY	3,749,300	July 08, 2015	(375)
USD	30,296 JPY	3,748,830	July 21, 2015	(376)
USD	17,569 JPY	2,199,065	July 08, 2015	(421)
USD	32,632 JPY	4,048,571	July 08, 2015	(488)
USD	57,150 JPY	7,062,125	July 08, 2015	(623)
USD	27,152 JPY	3,398,554	July 08, 2015	(651)
USD	65,922 JPY	8,147,243	July 08, 2015	(728)
USD	65,922 JPY	8,146,287	July 21, 2015	(731)
USD	57,675 JPY	7,147,965	July 08, 2015	(801)
USD	113,800 AUD	149,255	July 08, 2015	(802)
USD	57,675 JPY	7,147,186	July 21, 2015	(804)
USD	76,288 JPY	9,427,043	July 08, 2015	(831)
USD	242,228 AUD	316,895	July 21, 2015	(903)
USD	242,228 AUD	316,675	July 08, 2015	(924)
USD	73,404 JPY	9,097,409	July 08, 2015	(1,019)
USD	73,404 JPY	9,096,418	July 21, 2015	(1,023)
USD	76,386 JPY	9,495,587	July 08, 2015	(1,294)
USD	523,781 AUD	683,918	July 08, 2015	(1,353)
USD	549,417 AUD	717,720	July 08, 2015	(1,671)
USD	870,395 BRL	2,768,134	August 04, 2015	(3,708)
USD	2,038,869 BRL	6,480,175	August 04, 2015	(7,399)
USD	1,040,774,336 CAD	1,300,000,000	July 07, 2015	(7,670,699)
USD	1,315,992,000 EUR	1,200,000,000	July 07, 2015	(24,301,925)
USD	915,301,800 GBP	600,000,000	July 07, 2015	(27,070,921)
				(67,936,642)

野村マネー マザーファンド

運用報告書

第13期（決算日2015年8月19日）

作成対象期間（2014年8月20日～2015年8月19日）

受益者のみなさまへ

平素は格別のご愛顧を賜り、厚く御礼申し上げます。
当作成対象期間の運用状況等についてご報告申し上げます。
今後とも一層のお引立てを賜りますよう、お願い申し上げます。

●当ファンドの仕組みは次の通りです。

運用方針	本邦通貨表示の公社債等に投資を行い、安定した収益と流動性の確保を図ることを目的として運用を行います。
主な投資対象	本邦通貨表示の短期有価証券を主要投資対象とします。
主な投資制限	株式への投資は行いません。

野村アセットマネジメント

東京都中央区日本橋 1-12-1

<http://www.nomura-am.co.jp/>

○最近5期の運用実績

決算期	基準価額	騰落率		債組入比率	債券率	債先物比率	債券率	純資産額
		期騰	落中率					
9期(2011年8月19日)	円 10,170		% 0.1	% 91.3		% -		百万円 5,916
10期(2012年8月20日)	10,181		0.1	100.7		-		2,216
11期(2013年8月19日)	10,191		0.1	80.9		-		5,297
12期(2014年8月19日)	10,199		0.1	59.7		-		8,648
13期(2015年8月19日)	10,206		0.1	44.7		-		22,034

*債券先物比率は買い建て比率-売り建て比率。

*当ファンドでは、値動きを表す適切な指数が存在しないため、ベンチマーク等はありません。

○当期中の基準価額と市況等の推移

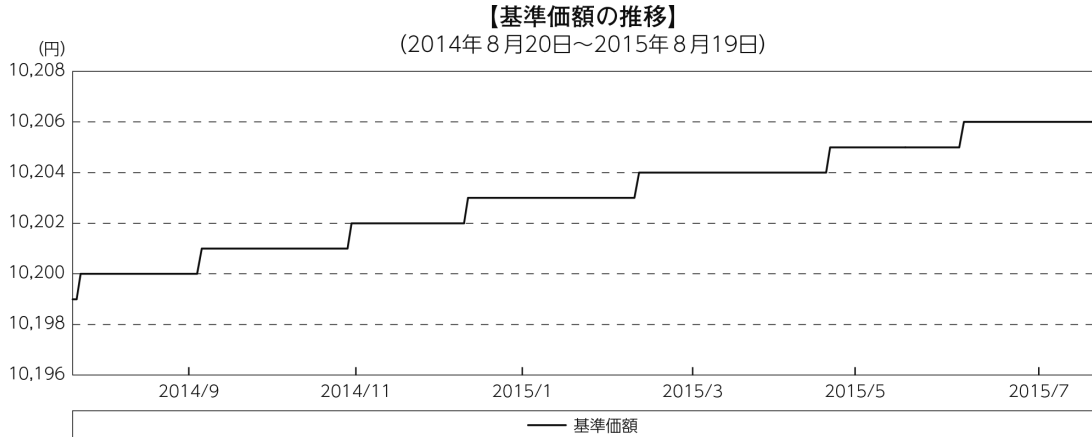
年月日	基準価額	騰落率		債組入比率	債券率	債先物比率	債券率
		騰	落率				
(期首) 2014年8月19日	円 10,199		% -		% 59.7		% -
8月末	10,200		0.0		70.0		-
9月末	10,200		0.0		62.3		-
10月末	10,201		0.0		52.6		-
11月末	10,202		0.0		52.6		-
12月末	10,202		0.0		54.3		-
2015年1月末	10,203		0.0		90.0		-
2月末	10,203		0.0		59.5		-
3月末	10,204		0.0		52.3		-
4月末	10,204		0.0		62.6		-
5月末	10,205		0.1		59.8		-
6月末	10,205		0.1		41.2		-
7月末	10,206		0.1		46.2		-
(期末) 2015年8月19日	10,206		0.1		44.7		-

*騰落率は期首比です。

*債券先物比率は買い建て比率-売り建て比率。

◎運用経過

○期中の基準価額等の推移



○基準価額の変動要因

* 基準価額は0.07%の上昇

基準価額は、期首10,199円から期末は10,206円となりました。

投資している短期有価証券等からのインカムゲイン（利息収入）。

○投資環境

国内経済は、企業収益や雇用・所得環境が改善する中で緩やかな回復を続けてきましたが、4-6月期は個人消費や輸出といった内外需が落ち込み、景気回復が小休止状態にあることを示しました。

このような中、日本銀行は、前年比2%の物価上昇を目指す「量的・質的金融緩和」を継続し、2014年10月の金融政策決定会合では、資産買入れ額の拡大および長期国債買入れの平均残存年限の長期化を図るなど金融緩和を強化しました。

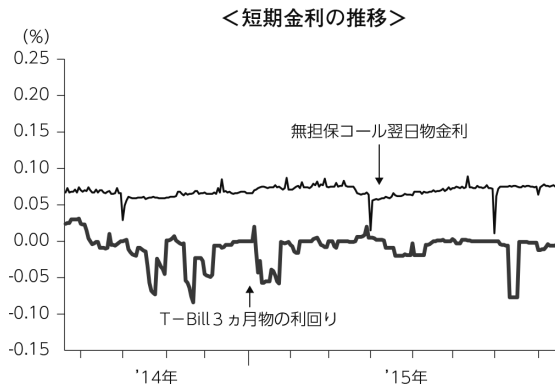
・無担保コール翌日物金利の推移

期を通じて概ね0.06%台から0.07%台で推移しました。

・T-Bill（国庫短期証券）3ヵ月物の利回りの推移

2014年9月以降、国内投資家の恒常的な国債需要に加え、日本銀行による買入や海外からの資金流入などによる需給ひっ迫から利回りは低下し、マイナスとなりました。

その後、一時的な需給の緩みにより利回りがプラス圏に戻る局面もありましたが、期末にかけて概ねマイナス圏で推移しました。



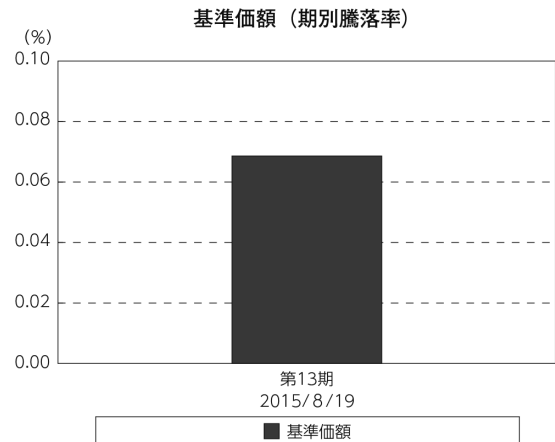
○当ファンドのポートフォリオ

今期の運用につきましては、残存期間の短い公社債やコマーシャル・ペーパー（CP）等の短期有価証券への投資により利息等収益の確保を図り、あわせてコール・ローン等で運用を行うことで流動性の確保を図りました。

○当ファンドのベンチマークとの差異

当ファンドでは、値動きを表す適切な指数が存在しないため、ベンチマーク等はありません。

グラフは、期中の当ファンドの期別基準価額騰落率です。



◎今後の運用方針

今後も、残存期間の短い公社債やCP等の短期有価証券への投資により利息等収益の確保を図り、あわせてコール・ローン等で運用を行なうことで流動性の確保を図る運用を行なう方針です。

今後とも引き続きご愛顧賜りますよう、よろしくお願い申し上げます。

○ 1 万口当たりの費用明細

(2014年8月20日～2015年8月19日)

項 目	当 期		項 目 の 概 要
	金 額	比 率	
(a) そ の 他 費 用 (そ の 他)	円 0 (0)	% 0.002 (0.002)	(a)その他費用＝期中のその他費用÷期中の平均受益権口数 信託事務の処理に要するその他の諸費用
合 計	0	0.002	
期中の平均基準価額は、10,202円です。			

*各金額は項目ごとに円未満は四捨五入してあります。

*各比率は1万口当たりのそれぞれの費用金額（円未満の端数を含む）を期中の平均基準価額で除して100を乗じたもので、項目ごとに小数第3位未満は四捨五入してあります。

○ 売買及び取引の状況

(2014年8月20日～2015年8月19日)

公社債

		買 付 額	売 付 額
		千円	千円
国	国債証券	57,121,186	33,710,730 (24,409,350)
	地方債証券	3,262,292	— (1,970,000)
内	特殊債券	10,876,852	— (7,504,000)
	社債券（投資法人債券を含む）	3,312,770	— (2,240,000)

*金額は受け渡し代金。（経過利子分は含まれておりません。）

*単位未満は切り捨て。

*（ ）内は償還等による増減分で、上段の数字には含まれておりません。

*社債券（投資法人債券を含む）には新株予約権付社債（転換社債）は含まれておりません。

その他有価証券

		買 付 額	売 付 額
		千円	千円
国 内	コマーシャル・ペーパー	7,297,610	— (5,300,000)

*金額は受け渡し代金。

*単位未満は切り捨て。

*（ ）内は償還等による増減分です。

○利害関係人との取引状況等

(2014年8月20日～2015年8月19日)

利害関係人との取引状況

区 分	買付額等 A	うち利害関係人 との取引状況B	$\frac{B}{A}$ %	売付額等 C	うち利害関係人 との取引状況D	$\frac{D}{C}$ %
公社債	百万円 40,912	百万円 5,799	% 14.2	百万円 50	百万円 —	% —

利害関係人とは、投資信託及び投資法人に関する法律第11条第1項に規定される利害関係人であり、当ファンドに係る利害関係人とは野村證券株式会社です。

○組入資産の明細

(2015年8月19日現在)

国内公社債

(A) 国内(邦貨建)公社債 種類別開示

区 分	当 期 末						
	額 面 金 額	評 価 額	組 入 比 率	うちBB格以下 組 入 比 率	残存期間別組入比率		
					5年以上	2年以上	2年未満
	千円	千円	%	%	%	%	%
国債証券	1,180,000 (1,130,000)	1,180,008 (1,129,999)	5.4 (5.1)	— (—)	— (—)	— (—)	5.4 (5.1)
地方債証券	1,281,600 (1,281,600)	1,287,899 (1,287,899)	5.8 (5.8)	— (—)	— (—)	— (—)	5.8 (5.8)
特殊債券 (除く金融債)	4,686,000 (4,686,000)	4,703,401 (4,703,401)	21.3 (21.3)	— (—)	— (—)	— (—)	21.3 (21.3)
金融債券	1,470,000 (1,470,000)	1,473,440 (1,473,440)	6.7 (6.7)	— (—)	— (—)	— (—)	6.7 (6.7)
普通社債券 (含む投資法人債券)	1,200,000 (1,200,000)	1,207,103 (1,207,103)	5.5 (5.5)	— (—)	— (—)	— (—)	5.5 (5.5)
合 計	9,817,600 (9,767,600)	9,851,853 (9,801,844)	44.7 (44.5)	— (—)	— (—)	— (—)	44.7 (44.5)

- * () 内は非上場債で内書きです。
- * 組入比率は、純資産総額に対する評価額の割合。
- * 金額の単位未満は切り捨て。
- * —印は組み入れなし。
- * 評価については金融商品取引業者、価格情報会社等よりデータを入手しています。
- * 残存期間が1年以内の公社債は原則として償却原価法により評価しています。

(B)国内(邦貨建)公社債 銘柄別開示

銘柄	柄	当期			末
		利 率	額 面 金 額	評 価 額	償 還 年 月 日
国債証券			千円	千円	
国庫短期証券	第541回	—	500,000	499,999	2015/9/28
国庫短期証券	第542回	—	200,000	199,999	2015/10/5
国庫短期証券	第546回	—	100,000	99,999	2015/10/19
国庫短期証券	第547回	—	300,000	299,999	2015/10/26
国庫短期証券	第548回	—	30,000	29,999	2015/11/2
国庫債券	利付(2年)第333回	0.1	50,000	50,009	2015/10/15
小	計		1,180,000	1,180,008	
地方債証券					
東京都	公募第625回	1.41	200,000	200,218	2015/9/18
北海道	公募平成17年度第6回	1.4	105,100	105,142	2015/8/31
北海道	公募平成17年度第12回	1.6	50,000	50,365	2016/2/24
神奈川県	公募第136回	1.5	90,000	90,421	2015/12/28
大阪府	公募第284回	1.6	300,000	301,207	2015/11/27
兵庫県	公募平成18年度第7回	2.1	80,000	81,503	2016/7/27
新潟県	公募平成18年度第1回	2.1	6,500	6,617	2016/7/27
共同発行市場地方債	公募第31回	1.5	50,000	50,123	2015/10/23
共同発行市場地方債	公募第32回	1.6	100,000	100,391	2015/11/25
共同発行市場地方債	公募第34回	1.4	200,000	201,130	2016/1/25
共同発行市場地方債	公募第35回	1.6	100,000	100,778	2016/2/25
小	計		1,281,600	1,287,899	
特殊債券(除く金融債)					
日本高速道路保有・債務返済機構承継	政府保証第346回	1.4	300,000	300,095	2015/8/26
日本高速道路保有・債務返済機構承継	政府保証第347回	1.3	352,000	352,411	2015/9/22
首都高速道路債券	政府保証第199回	1.4	50,000	50,018	2015/8/28
阪神高速道路債券	政府保証第148回	1.3	20,000	20,028	2015/9/30
本州四国連絡橋債券	政府保証第27回	1.4	300,000	300,141	2015/8/31
公営企業債券	政府保証第861回	1.6	29,000	29,256	2016/3/17
公営企業債券	政府保証第862回	1.8	117,000	118,337	2016/4/20
日本高速道路保有・債務返済機構承継	政府保証債第1回	1.5	100,000	100,499	2015/12/25
日本高速道路保有・債務返済機構債券	政府保証債第3回	1.5	590,000	593,701	2016/1/29
日本高速道路保有・債務返済機構債券	政府保証債第5回	1.6	558,000	562,454	2016/2/26
日本高速道路保有・債務返済機構債券	政府保証債第11回	1.8	170,000	171,994	2016/4/26
首都高速道路債券	政府保証第1回	1.6	400,000	403,726	2016/3/28
中部国際空港債券	政府保証第17回	0.051	300,000	300,000	2016/3/7
日本高速道路保有・債務返済機構債券	財投機関債第119回	0.067	200,000	199,993	2015/12/18
地方公共団体金融機構債券	2年第1回	0.135	200,000	200,056	2016/2/26
首都高速道路社債	第6回	0.315	100,000	100,024	2015/9/24
阪神高速道路社債	財投機関債第6回	0.589	100,000	100,166	2015/12/18
中日本高速道路債券	財投機関債第20回	0.417	100,000	100,025	2015/9/18
中日本高速道路社債	財投機関債第37回	0.385	200,000	200,314	2016/2/26
西日本高速道路	第16回	0.246	200,000	200,038	2015/9/18
西日本高速道路	第17回	0.196	300,000	300,113	2015/12/18
小	計		4,686,000	4,703,401	
金融債券					
商工債券	利付第724回い号	0.5	320,000	320,138	2015/9/25
商工債券	利付第733回い号	0.55	300,000	301,185	2016/6/27

銘	柄	当 期 末			
		利 率	額 面 金 額	評 価 額	償 還 年 月 日
金融債券		%	千円	千円	
商工債券	利付第734回い号	0.55	150,000	150,655	2016/7/27
農林債券	利付第723回い号	0.55	150,000	150,020	2015/8/27
農林債券	利付第724回い号	0.5	50,000	50,021	2015/9/25
農林債券	利付第733回い号	0.55	100,000	100,392	2016/6/27
商工債券	利付(3年)第152回	0.2	100,000	100,013	2015/9/25
商工債券	利付(3年)第153回	0.2	100,000	100,026	2015/10/27
商工債券	利付(3年)第161回	0.25	100,000	100,144	2016/6/27
商工債券	利付(10年)第2回	1.78	100,000	100,841	2016/2/19
小	計		1,470,000	1,473,440	
普通社債券(含む投資法人債券)					
みずほコーポレート銀行	第24回特定社債間限定同順位特約付	0.595	200,000	200,415	2016/1/20
みずほコーポレート銀行	第25回特定社債間限定同順位特約付	0.755	100,000	100,429	2016/4/20
トヨタファイナンス	第19回社債間限定同等特約付	2.04	200,000	202,217	2016/3/18
三菱UFJリース	第13回社債間限定同順位特約付	0.796	500,000	502,336	2016/4/22
三菱UFJリース	第22回社債間限定同順位特約付	0.235	100,000	100,066	2016/2/26
東邦瓦斯	第30回社債間限定同順位特約付	2.07	100,000	101,639	2016/6/20
小	計		1,200,000	1,207,103	
合	計		9,817,600	9,851,853	

* 額面・評価額の単位未満は切り捨て。

国内その他有価証券

区 分	当 期 末	
	評 価 額	比 率
コマーシャル・ペーパー	千円 2,499,141	% 11.3

* 比率は、純資産総額に対する評価額の割合。

* 金額の単位未満は切り捨て。

○投資信託財産の構成

(2015年8月19日現在)

項 目	当 期 末	
	評 価 額	比 率
公社債	千円 9,851,853	% 44.3
その他有価証券	2,499,141	11.2
コール・ローン等、その他	9,864,830	44.5
投資信託財産総額	22,215,824	100.0

* 金額の単位未満は切り捨て。

○資産、負債、元本及び基準価額の状況 (2015年8月19日現在)

項 目	当 期 末
	円
(A) 資産	22,215,824,811
コール・ローン等	847,502,284
公社債(評価額)	9,851,853,649
其他有価証券	2,499,141,851
未収利息	15,014,658
前払費用	12,080,826
差入保証金	8,990,231,543
(B) 負債	181,800,841
未払金	181,483,841
未払解約金	317,000
(C) 純資産総額(A-B)	22,034,023,970
元本	21,588,342,274
次期繰越損益金	445,681,696
(D) 受益権総口数	21,588,342,274口
1万口当たり基準価額(C/D)	10,206円

(注) 期首元本額8,478百万円、期中追加設定元本額20,130百万円、期中一部解約元本額7,020百万円、計算口数当たり純資産額10,206円。

○損益の状況 (2014年8月20日～2015年8月19日)

項 目	当 期
	円
(A) 配当等収益	61,355,124
受取利息	58,968,909
其他収益金	2,386,215
(B) 有価証券売買損益	△ 49,857,397
売買益	19,664
売買損	△ 49,877,061
(C) 保管費用等	△ 261,886
(D) 当期損益金(A+B+C)	11,235,841
(E) 前期繰越損益金	169,135,352
(F) 追加信託差損益金	408,020,917
(G) 解約差損益金	△142,710,414
(H) 計(D+E+F+G)	445,681,696
次期繰越損益金(H)	445,681,696

*損益の状況の中で(B)有価証券売買損益は期末の評価換えによるものを含みます。

*損益の状況の中で(F)追加信託差損益金とあるのは、信託の追加設定の際、追加設定をした価額から元本を差し引いた差額分をいいます。

*損益の状況の中で(G)解約差損益金とあるのは、中途解約の際、元本から解約価額を差し引いた差額分をいいます。

○当マザーファンドを投資対象とする投資信託の当期末元本額

ファンド名	当期末 元本額
	百万円
バンクローンファンド (為替ヘッジあり) 2014-09	98
バンクローンファンド (為替ヘッジあり) 2015-06	146
野村アフリカ株投資 マネープール・ファンド	20
野村米国ハイ・イールド債券投信 (マネープールファンド) 年2回決算型	90
野村新中國株投資 マネープール・ファンド	78
野村日本ブランド株投資 (マネープールファンド) 年2回決算型	745
野村新米国ハイ・イールド債券投信 (マネープールファンド) 年2回決算型	9
野村ビクテ・ジェネリック&ゲノム マネープール・ファンド	9
野村RCM・グリーン・テクノロジー マネープール・ファンド	1
野村新興国消費関連株投信 マネープール・ファンド	5
野村世界業種別投資シリーズ (マネープール・ファンド)	12
ノムラ・アジア・シリーズ (マネープール・ファンド)	2,033
野村新エマージング債券投信 (マネープールファンド) 年2回決算型	5
野村グローバル・ハイ・イールド債券投信 (マネープールファンド) 年2回決算型	8
野村グローバルCB投信 (マネープールファンド) 年2回決算型	6
野村ドイチェ・高配当インフラ関連株投信 (マネープールファンド) 年2回決算型	133
野村PIMCO新興国インフラ関連債券投信 (マネープールファンド) 年2回決算型	0
野村日本スマートシティ株投資 マネープールファンド	1
野村世界高金利通貨投信	151
野村新世界高金利通貨投信	0
コインの未来 (毎月分配型)	3
コインの未来 (年2回分配型)	0
欧州ハイ・イールド・ボンド・ファンド (欧州通貨コース)	0
欧州ハイ・イールド・ボンド・ファンド (円コース)	0
欧州ハイ・イールド・ボンド・ファンド (豪ドルコース)	0
野村米国ハイ・イールド債券投信 (円コース) 毎月分配型	0
野村米国ハイ・イールド債券投信 (米ドルコース) 毎月分配型	0
野村米国ハイ・イールド債券投信 (ユーロコース) 毎月分配型	0
野村米国ハイ・イールド債券投信 (豪ドルコース) 毎月分配型	0
野村米国ハイ・イールド債券投信 (ブラジルレアルコース) 毎月分配型	0
野村米国ハイ・イールド債券投信 (南アフリカランドコース) 毎月分配型	0
野村米国ハイ・イールド債券投信 (トルコリラコース) 毎月分配型	0
野村米国ハイ・イールド債券投信 (円コース) 年2回決算型	0
野村米国ハイ・イールド債券投信 (米ドルコース) 年2回決算型	0
野村米国ハイ・イールド債券投信 (ユーロコース) 年2回決算型	0
野村米国ハイ・イールド債券投信 (豪ドルコース) 年2回決算型	0
野村米国ハイ・イールド債券投信 (ブラジルレアルコース) 年2回決算型	0
野村米国ハイ・イールド債券投信 (南アフリカランドコース) 年2回決算型	0
野村米国ハイ・イールド債券投信 (トルコリラコース) 年2回決算型	0
野村日本ブランド株投資 (円コース) 毎月分配型	0
野村日本ブランド株投資 (豪ドルコース) 毎月分配型	0
野村日本ブランド株投資 (ブラジルレアルコース) 毎月分配型	0
野村日本ブランド株投資 (南アフリカランドコース) 毎月分配型	0
野村日本ブランド株投資 (トルコリラコース) 毎月分配型	0
野村日本ブランド株投資 (円コース) 年2回決算型	0
野村日本ブランド株投資 (豪ドルコース) 年2回決算型	0
野村日本ブランド株投資 (ブラジルレアルコース) 年2回決算型	0
野村日本ブランド株投資 (南アフリカランドコース) 年2回決算型	0
野村日本ブランド株投資 (トルコリラコース) 年2回決算型	0
野村新米国ハイ・イールド債券投信 (円コース) 毎月分配型	0
野村新米国ハイ・イールド債券投信 (豪ドルコース) 毎月分配型	0
野村新米国ハイ・イールド債券投信 (ブラジルレアルコース) 毎月分配型	0
野村新米国ハイ・イールド債券投信 (南アフリカランドコース) 毎月分配型	0
野村新米国ハイ・イールド債券投信 (トルコリラコース) 毎月分配型	0
野村新米国ハイ・イールド債券投信 (円コース) 年2回決算型	0
野村新米国ハイ・イールド債券投信 (豪ドルコース) 年2回決算型	0
野村新米国ハイ・イールド債券投信 (ブラジルレアルコース) 年2回決算型	0
野村新米国ハイ・イールド債券投信 (南アフリカランドコース) 年2回決算型	0
野村新米国ハイ・イールド債券投信 (トルコリラコース) 年2回決算型	0
野村PIMCO・グローバル・アドバンテージ債券投信 Aコース	0

ファンド名	当期末 元本額
	百万円
野村PIMCO・グローバル・アドバンテージ債券投信 Bコース	0
野村新エマージング債券投信 (円コース) 毎月分配型	0
野村新エマージング債券投信 (米ドルコース) 毎月分配型	0
野村新エマージング債券投信 (豪ドルコース) 毎月分配型	0
野村新エマージング債券投信 (ブラジルレアルコース) 毎月分配型	0
野村新エマージング債券投信 (南アフリカランドコース) 毎月分配型	0
野村新エマージング債券投信 (中国元コース) 毎月分配型	0
野村新エマージング債券投信 (インドネシアルピアコース) 毎月分配型	0
野村新エマージング債券投信 (円コース) 年2回決算型	0
野村新エマージング債券投信 (米ドルコース) 年2回決算型	0
野村新エマージング債券投信 (豪ドルコース) 年2回決算型	0
野村新エマージング債券投信 (ブラジルレアルコース) 年2回決算型	0
野村新エマージング債券投信 (南アフリカランドコース) 年2回決算型	0
野村新エマージング債券投信 (中国元コース) 年2回決算型	0
野村新エマージング債券投信 (インドネシアルピアコース) 年2回決算型	0
野村グローバル・ハイ・イールド債券投信 (円コース) 毎月分配型	0
野村グローバル・ハイ・イールド債券投信 (資源国通貨コース) 毎月分配型	0
野村グローバル・ハイ・イールド債券投信 (アジア通貨コース) 毎月分配型	0
野村グローバル・ハイ・イールド債券投信 (円コース) 年2回決算型	0
野村グローバル・ハイ・イールド債券投信 (資源国通貨コース) 年2回決算型	0
野村グローバル・ハイ・イールド債券投信 (アジア通貨コース) 年2回決算型	0
野村高金利国際機関債投信 (毎月分配型)	49
野村アジアCB投信 (毎月分配型)	0
野村グローバルCB投信 (円コース) 毎月分配型	0
野村グローバルCB投信 (資源国通貨コース) 毎月分配型	0
野村グローバルCB投信 (アジア通貨コース) 毎月分配型	0
野村グローバルCB投信 (円コース) 年2回決算型	0
野村グローバルCB投信 (資源国通貨コース) 年2回決算型	0
野村グローバルCB投信 (アジア通貨コース) 年2回決算型	0
ノムラ新興国債券ファンズ (野村SMA向け)	0
野村ドイチェ・高配当インフラ関連株投信 (円コース) 毎月分配型	0
野村ドイチェ・高配当インフラ関連株投信 (米ドルコース) 毎月分配型	0
野村ドイチェ・高配当インフラ関連株投信 (豪ドルコース) 毎月分配型	0
野村ドイチェ・高配当インフラ関連株投信 (ブラジルレアルコース) 毎月分配型	0
野村ドイチェ・高配当インフラ関連株投信 (円コース) 年2回決算型	0
野村ドイチェ・高配当インフラ関連株投信 (米ドルコース) 年2回決算型	0
野村ドイチェ・高配当インフラ関連株投信 (豪ドルコース) 年2回決算型	0
野村ドイチェ・高配当インフラ関連株投信 (ブラジルレアルコース) 年2回決算型	0
野村日本ブランド株投資 (資源国通貨コース) 毎月分配型	0
野村日本ブランド株投資 (アジア通貨コース) 毎月分配型	0
野村日本ブランド株投資 (資源国通貨コース) 年2回決算型	0
野村日本ブランド株投資 (アジア通貨コース) 年2回決算型	0
野村PIMCO新興国インフラ関連債券投信 (円コース) 毎月分配型	0
野村PIMCO新興国インフラ関連債券投信 (資源国通貨コース) 毎月分配型	0
野村PIMCO新興国インフラ関連債券投信 (アジア通貨コース) 毎月分配型	0
野村PIMCO新興国インフラ関連債券投信 (円コース) 年2回決算型	0
野村PIMCO新興国インフラ関連債券投信 (資源国通貨コース) 年2回決算型	0
野村PIMCO新興国インフラ関連債券投信 (アジア通貨コース) 年2回決算型	0
野村米国ブランド株投資 (円コース) 毎月分配型	0
野村米国ブランド株投資 (資源国通貨コース) 毎月分配型	0
野村米国ブランド株投資 (アジア通貨コース) 毎月分配型	0
野村米国ブランド株投資 (円コース) 年2回決算型	0
野村米国ブランド株投資 (資源国通貨コース) 年2回決算型	0
野村米国ブランド株投資 (アジア通貨コース) 年2回決算型	0
ノムラ・グローバルトレンド (円コース) 毎月分配型	0
ノムラ・グローバルトレンド (資源国通貨コース) 毎月分配型	0
ノムラ・グローバルトレンド (アジア通貨コース) 毎月分配型	0
ノムラ・グローバルトレンド (円コース) 年2回決算型	0
ノムラ・グローバルトレンド (資源国通貨コース) 年2回決算型	0
ノムラ・グローバルトレンド (アジア通貨コース) 年2回決算型	0

ファンド名	当期末
	元本額
	百万円
野村テンプルトン・トータル・リターン Aコース	0
野村テンプルトン・トータル・リターン Bコース	0
野村テンプルトン・トータル・リターン Cコース	0
野村テンプルトン・トータル・リターン Dコース	0
野村高金利国際機関債投信(年2回決算型)	0
野村米国ハイ・イールド債券投信(通貨セレクトコース)毎月分配型	0
野村米国ハイ・イールド債券投信(通貨セレクトコース)年2回決算型	0
野村ドイチェ・高配当インフラ関連株投信(通貨セレクトコース)毎月分配型	0
野村ドイチェ・高配当インフラ関連株投信(通貨セレクトコース)年2回決算型	0
野村グローバル高配当株プレミアム(円コース)毎月分配型	0
野村グローバル高配当株プレミアム(通貨セレクトコース)毎月分配型	0
野村グローバル高配当株プレミアム(円コース)年2回決算型	0
野村グローバル高配当株プレミアム(通貨セレクトコース)年2回決算型	0
ノムラ・アジア・コレクション(短期アジア現地通貨建て債券 Aコース)	0
ノムラ・アジア・コレクション(短期アジア現地通貨建て債券 Bコース)	0
野村アジアハイ・イールド債券投信(円コース)毎月分配型	0
野村アジアハイ・イールド債券投信(通貨セレクトコース)毎月分配型	0
野村アジアハイ・イールド債券投信(アジア通貨セレクトコース)毎月分配型	0
野村アジアハイ・イールド債券投信(円コース)年2回決算型	0
野村アジアハイ・イールド債券投信(通貨セレクトコース)年2回決算型	0
野村アジアハイ・イールド債券投信(アジア通貨セレクトコース)年2回決算型	0
野村豪ドル債オープン・プレミアム毎月分配型	0
野村豪ドル債オープン・プレミアム年2回決算型	0
野村グローバルREITプレミアム(円コース)毎月分配型	0
野村グローバルREITプレミアム(通貨セレクトコース)毎月分配型	0
野村グローバルREITプレミアム(円コース)年2回決算型	0
野村グローバルREITプレミアム(通貨セレクトコース)年2回決算型	0
野村日本高配当株プレミアム(円コース)毎月分配型	0
野村日本高配当株プレミアム(通貨セレクトコース)毎月分配型	0
野村日本高配当株プレミアム(円コース)年2回決算型	0
野村日本高配当株プレミアム(通貨セレクトコース)年2回決算型	0
野村日本高配当インフラ関連株プレミアム(円コース)毎月分配型	0
野村日本高配当インフラ関連株プレミアム(通貨セレクトコース)毎月分配型	0
野村日本高配当インフラ関連株プレミアム(円コース)年2回決算型	0
野村日本高配当インフラ関連株プレミアム(通貨セレクトコース)年2回決算型	0
野村高配当インフラ関連株プレミアム(円コース)毎月分配型	0
野村高配当インフラ関連株プレミアム(通貨セレクトコース)毎月分配型	0
野村高配当インフラ関連株プレミアム(円コース)年2回決算型	0
野村高配当インフラ関連株プレミアム(通貨セレクトコース)年2回決算型	0
野村カルミニャック・ファンド Aコース	0
野村カルミニャック・ファンド Bコース	0
野村通貨選択日本株投信(米ドルコース)毎月分配型	0
野村通貨選択日本株投信(ユーロコース)毎月分配型	0
野村通貨選択日本株投信(豪ドルコース)毎月分配型	0
野村通貨選択日本株投信(ブラジルリアルコース)毎月分配型	0
野村通貨選択日本株投信(トルコリラコース)毎月分配型	0
野村通貨選択日本株投信(メキシコペソコース)毎月分配型	0
野村通貨選択日本株投信(中国元コース)毎月分配型	0
野村通貨選択日本株投信(インドネシアルピアコース)毎月分配型	0
野村通貨選択日本株投信(インドルピーコース)毎月分配型	0
野村通貨選択日本株投信(ロシアルーブルコース)毎月分配型	0
野村通貨選択日本株投信(米ドルコース)年2回決算型	0
野村通貨選択日本株投信(ユーロコース)年2回決算型	0
野村通貨選択日本株投信(豪ドルコース)年2回決算型	0
野村通貨選択日本株投信(ブラジルリアルコース)年2回決算型	0
野村通貨選択日本株投信(トルコリラコース)年2回決算型	0
野村通貨選択日本株投信(メキシコペソコース)年2回決算型	0
野村通貨選択日本株投信(中国元コース)年2回決算型	0
野村通貨選択日本株投信(インドネシアルピアコース)年2回決算型	0
野村通貨選択日本株投信(インドルピーコース)年2回決算型	0
野村通貨選択日本株投信(ロシアルーブルコース)年2回決算型	0
野村エマーゼンシング債券プレミアム毎月分配型	0
野村エマーゼンシング債券プレミアム年2回決算型	0
ノムラ THE USA Aコース	0
ノムラ THE USA Bコース	0
ノムラ THE EUROPE Aコース	0
ノムラ THE EUROPE Bコース	0

ファンド名	当期末
	元本額
	百万円
米国変動好金利ファンド Aコース	8
米国変動好金利ファンド Bコース	0
野村日本ブランド株投資(米ドルコース)毎月分配型	0
野村日本ブランド株投資(メキシコペソコース)毎月分配型	0
野村日本ブランド株投資(米ドルコース)年2回決算型	0
野村日本ブランド株投資(メキシコペソコース)年2回決算型	0
野村アジアハイ・イールド債券投信(米ドルコース)毎月分配型	0
野村アジアハイ・イールド債券投信(メキシコペソコース)年2回決算型	0
野村米国ハイ・イールド債券投信(メキシコペソコース)毎月分配型	0
野村米国ハイ・イールド債券投信(メキシコペソコース)年2回決算型	0
野村米国ブランド株投資(米ドルコース)毎月分配型	0
野村米国ブランド株投資(米ドルコース)年2回決算型	0
野村PIMCO新興国インフラ関連債券投信(米ドルコース)毎月分配型	0
野村PIMCO新興国インフラ関連債券投信(米ドルコース)年2回決算型	0
野村グローバルボンド投信 Aコース	0
野村グローバルボンド投信 Bコース	0
野村グローバルボンド投信 Cコース	0
野村グローバルボンド投信 Dコース	0
野村グローバルボンド投信 Eコース	0
野村グローバルボンド投信 Fコース	0
野村新米国ハイ・イールド債券投信(米ドルコース)毎月分配型	0
野村新米国ハイ・イールド債券投信(メキシコペソコース)毎月分配型	0
野村新米国ハイ・イールド債券投信(米ドルコース)年2回決算型	0
野村新米国ハイ・イールド債券投信(メキシコペソコース)年2回決算型	0
野村高配当インフラ関連株ファンド(円コース)毎月分配型	0
野村高配当インフラ関連株ファンド(米ドルコース)毎月分配型	0
野村高配当インフラ関連株ファンド(通貨セレクトコース)毎月分配型	0
野村高配当インフラ関連株ファンド(通貨セレクトコース)年2回決算型	0
野村高配当インフラ関連株ファンド(円コース)年2回決算型	0
野村高配当インフラ関連株ファンド(通貨セレクトコース)年2回決算型	0
野村新興国高配当株トリプルウィング ブラジルリアル毎月分配型	0
ピムコ・世界インカム戦略ファンド(円コース)	0
ピムコ・世界インカム戦略ファンド(米ドルコース)	0
ピムコ・世界インカム戦略ファンド(世界通貨分散コース)	0
ノムラ新興国債券ファンズ(野村SMA・EW向け)	0
野村ブルーベイ・トータルリターンファンド(野村SMA・EW向け)	0
ノムラ THE ASIA Aコース	0
ノムラ THE ASIA Bコース	0
第1回 野村短期公社債ファンド	0
第2回 野村短期公社債ファンド	0
第3回 野村短期公社債ファンド	0
第4回 野村短期公社債ファンド	0
第5回 野村短期公社債ファンド	0
第6回 野村短期公社債ファンド	0
第7回 野村短期公社債ファンド	0
第8回 野村短期公社債ファンド	0
第9回 野村短期公社債ファンド	0
第10回 野村短期公社債ファンド	0
第11回 野村短期公社債ファンド	0
第12回 野村短期公社債ファンド	0
ノムラスマートプレミアムファンドハイブリッド30(非課税適格機関投資家専用)	5,276
ノムラスマートプレミアムファンドハイブリッド50(適格機関投資家転売制限付)	3,422
野村日経225ターゲット(公社債運用移行型)2プライス(適格機関投資家専用)	2,296
野村日経225ターゲット(公社債運用移行型)Dプライス(適格機関投資家専用)	4,635
日本株インカムプラスα(公社債運用移行型)1305(適格機関投資家転売制限付)	1,186
日本株インカムプラスα(公社債運用移行型)1308(適格機関投資家転売制限付)	1,019
野村DCテンプルトン・トータル・リターン Aコース	0
野村DCテンプルトン・トータル・リターン Bコース	0

*単位未満は切り捨て。

○お知らせ

- ①デリバティブ取引等に係る投資制限に関する所要の約款変更を行いました。
＜変更適用日：2014年12月4日＞

- ②信用リスク集中回避のための投資制限に関する所要の約款変更を行いました。
＜変更適用日：2015年2月23日＞

〈「野村ドイチェ・高配当インフラ関連株投信」(マネープールファンド(年2回決算型)を除く)のお申し込み時の留意点〉

販売会社の営業日であってもお申し込みの受付ができない日(以下「申込不可日」といいます。)があります。

お申し込みの際には、これらの申込不可日に該当する日をご確認のうえ、お申し込みいただきますようよろしくお願いいたします。

(2016年3月22日現在)

ファンド名 年 月	「円コース」 「米ドルコース」 「豪ドルコース」	「ブラジルリアルコース」	「通貨セレクトコース」
2016年3月	25、28	25、28	25、28
4月	－	21	－
5月	16、30	16、26、30	2、16、30
6月	23	23	23
7月	4	4	4
8月	15	15	15、29
9月	5	5、7	5
10月	－	12	－
11月	1、11、24	1、2、11、15、24	1、11、24
12月	26	26、30	26、27

※2016年12月までに該当する「申込不可日」を現時点で認識しうる情報をもとに作成しておりますが、諸事情等により突然変更される場合があります。

したがって、お申し込みにあたってはその点についても十分ご留意下さい。また、諸事情等による申込不可日の変更は、販売会社に連絡いたしますので、お問い合わせ下さい。

なお、弊社ホームページ (<http://www.nomura-am.co.jp/>) にも掲載いたしております。