

# 野村ドイチェ・高配当インフラ関連株投信 (通貨セレクトコース) 毎月分配型

## 運用報告書(全体版)

第65期(決算日2017年4月20日) 第66期(決算日2017年5月22日) 第67期(決算日2017年6月20日)  
第68期(決算日2017年7月20日) 第69期(決算日2017年8月21日) 第70期(決算日2017年9月20日)

作成対象期間(2017年3月22日～2017年9月20日)

### 受益者のみなさまへ

平素は格別のご愛顧を賜り、厚く御礼申し上げます。  
当作成対象期間の運用状況等についてご報告申し上げます。  
今後とも一層のお引立てを賜りますよう、お願い申し上げます。

### ●当ファンドの仕組みは次の通りです。

商品分類	追加型投信/内外/資産複合	
信託期間	2011年10月27日から2020年9月23日までです。	
運用方針	主として、円建ての外国投資信託である、ノムラ・カレンシー・ファンドグローバル・インフラ・ストック・ファンドー通貨セレクトクラス受益証券および円建ての国内籍の投資信託である野村マネー・マザーファンド受益証券への投資を通じて、世界各国のインフラ関連企業の株式および米国の金融商品取引所に上場されているMLP(マスター・リミテッド・パートナーシップ)等を実質的な主要投資対象とし、信託財産の成長を図ることを目的として積極的な運用を行います。各受益証券への投資比率は、通常の状況においては、ノムラ・カレンシー・ファンドーグローバル・インフラ・ストック・ファンドー通貨セレクトクラス受益証券への投資を中心としますが、特に制限は設けず、各投資対象ファンドの収益性および流動性ならびに当ファンドの資金動向等を勘案のうえ決定します。	
主な投資対象	野村ドイチェ・高配当インフラ関連株投信(通貨セレクトコース)毎月分配型	ノムラ・カレンシー・ファンドーグローバル・インフラ・ストック・ファンドー通貨セレクトクラス受益証券および野村マネー・マザーファンド受益証券を主要投資対象とします。なお、コマーシャル・ペーパー等の短期有価証券ならびに短期金融商品等に直接投資する場合があります。
	ノムラ・カレンシー・ファンドーグローバル・インフラ・ストック・ファンドー通貨セレクトクラス	世界各国のインフラ関連企業の株式および米国の金融商品取引所に上場されているMLP等を主要投資対象とします。なお、カナダの金融商品取引所に上場されているインカム・トラストにも投資を行います。
主な投資制限	野村マネー・マザーファンド	本邦通貨表示の短期有価証券を主要投資対象とします。
	野村ドイチェ・高配当インフラ関連株投信(通貨セレクトコース)毎月分配型	投資信託証券への投資割合には制限を設けません。外貨建て資産への直接投資は行いません。
分配方針	野村マネー・マザーファンド	株式への投資は行いません。
	毎月分配型	毎決算時に、原則として、配当等収益等を中心に安定分配を行うことを基本とします。ただし、基準価額水準等によっては売買益等が中心となる場合や安定分配としない場合があります。なお、毎年3月および9月の決算時には、安定分配相当額に委託者が決定する額を付加して分配する場合があります。 留保益の運用については、特に制限を設けず、元本部分と同一の運用を行います。 「原則として、配当等収益等を中心に安定分配を行う」方針としていますが、これは、運用による収益が安定したものであることと基準価額が安定的に推移すること等を示唆するものではありません。

## 野村アセットマネジメント

東京都中央区日本橋1-12-1



サポートダイヤル 0120-753104  
(受付時間) 営業日の午前9時～午後5時



ホームページ <http://www.nomura-am.co.jp/>

## ○最近30期の運用実績

決算期	基準 (分配落)	価額			債 組 入 比	券 率	債 先 物 比	券 率	投 証 組 入	資 信 託 組 入 比	純 資 産 額
		税 分	込 配	み 金 騰 落 中 率							
	円	円	%	%	%	%	%	%	%	百万円	
41期(2015年4月20日)	12,423	150	0.8	0.0	—	—	99.0	31,884			
42期(2015年5月20日)	12,528	150	2.1	0.0	—	—	98.8	31,322			
43期(2015年6月22日)	12,027	150	△ 2.8	0.0	—	—	98.9	28,740			
44期(2015年7月21日)	11,793	150	△ 0.7	0.0	—	—	98.8	27,205			
45期(2015年8月20日)	10,888	150	△ 6.4	0.0	—	—	98.5	24,105			
46期(2015年9月24日)	9,390	150	△12.4	0.0	—	—	98.8	20,180			
47期(2015年10月20日)	9,858	150	6.6	0.0	—	—	98.6	20,872			
48期(2015年11月20日)	9,678	150	△ 0.3	0.0	—	—	98.5	20,005			
49期(2015年12月21日)	8,571	150	△ 9.9	0.0	—	—	96.7	17,159			
50期(2016年1月20日)	7,633	150	△ 9.2	0.0	—	—	98.9	15,109			
51期(2016年2月22日)	7,636	150	2.0	0.0	—	—	99.0	14,961			
52期(2016年3月22日)	8,202	100	8.7	0.0	—	—	98.8	16,064			
53期(2016年4月20日)	8,313	100	2.6	0.0	—	—	98.9	16,024			
54期(2016年5月20日)	7,862	100	△ 4.2	0.0	—	—	98.7	15,002			
55期(2016年6月20日)	7,667	100	△ 1.2	0.0	—	—	98.9	14,441			
56期(2016年7月20日)	8,440	100	11.4	0.0	—	—	98.9	15,546			
57期(2016年8月22日)	7,895	100	△ 5.3	0.0	—	—	98.7	13,920			
58期(2016年9月20日)	7,665	70	△ 2.0	0.0	—	—	98.8	13,113			
59期(2016年10月20日)	7,917	70	4.2	0.0	—	—	98.8	13,072			
60期(2016年11月21日)	7,491	70	△ 4.5	0.0	—	—	98.7	11,852			
61期(2016年12月20日)	8,211	70	10.5	0.0	—	—	98.9	12,667			
62期(2017年1月20日)	8,022	70	△ 1.4	0.0	—	—	98.8	12,651			
63期(2017年2月20日)	8,394	70	5.5	0.0	—	—	98.7	12,887			
64期(2017年3月21日)	8,572	70	3.0	0.0	—	—	98.8	13,111			
65期(2017年4月20日)	8,356	70	△ 1.7	0.0	—	—	98.8	12,575			
66期(2017年5月22日)	8,501	70	2.6	0.0	—	—	98.9	12,454			
67期(2017年6月20日)	8,648	70	2.6	0.0	—	—	98.8	12,332			
68期(2017年7月20日)	8,695	70	1.4	0.0	—	—	98.9	12,000			
69期(2017年8月21日)	8,185	70	△ 5.1	0.0	—	—	98.9	11,092			
70期(2017年9月20日)	8,513	70	4.9	0.0	—	—	98.6	11,107			

\*基準価額の騰落率は分配金込み。

\*当ファンドはマザーファンドを組み入れますので、「債券組入比率」、「債券先物比率」は実質比率を記載しております。

\*債券先物比率は買い建て比率-売り建て比率。

\*当ファンドは、主として外国籍ファンドに投資するファンド・オブ・ファンズであり、値動きを表す適切な指数が存在しないため、ベンチマーク等はありません。

## ○当作成期中の基準価額と市況等の推移

決算期	年 月 日	基準	価 額		債 券 率	債 先 物 比 率	投 資 信 託 券 率
			騰 落 率	組 入 比			
第65期	(期 首) 2017年 3月21日	円 8,572	% -	% 0.0	% -	% 98.8	
	3月末	8,539	△0.4	0.0	-	98.9	
	(期 末) 2017年 4月20日	8,426	△1.7	0.0	-	98.8	
第66期	(期 首) 2017年 4月20日	8,356	-	0.0	-	98.8	
	4月末	8,556	2.4	0.0	-	98.8	
	(期 末) 2017年 5月22日	8,571	2.6	0.0	-	98.9	
第67期	(期 首) 2017年 5月22日	8,501	-	0.0	-	98.9	
	5月末	8,680	2.1	0.0	-	98.7	
	(期 末) 2017年 6月20日	8,718	2.6	0.0	-	98.8	
第68期	(期 首) 2017年 6月20日	8,648	-	0.0	-	98.8	
	6月末	8,599	△0.6	0.0	-	98.9	
	(期 末) 2017年 7月20日	8,765	1.4	0.0	-	98.9	
第69期	(期 首) 2017年 7月20日	8,695	-	0.0	-	98.9	
	7月末	8,545	△1.7	0.0	-	97.7	
	(期 末) 2017年 8月21日	8,255	△5.1	0.0	-	98.9	
第70期	(期 首) 2017年 8月21日	8,185	-	0.0	-	98.9	
	8月末	8,457	3.3	0.0	-	99.0	
	(期 末) 2017年 9月20日	8,583	4.9	0.0	-	98.6	

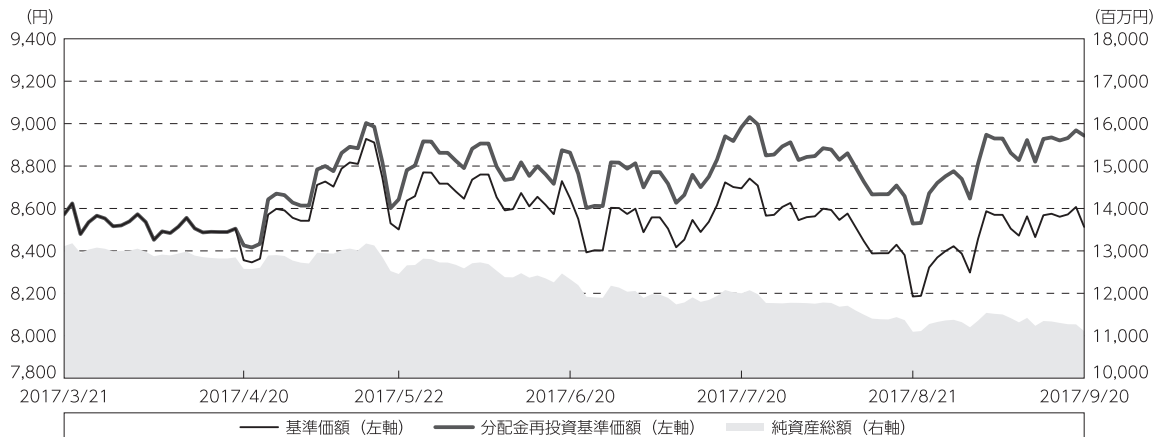
\* 期末基準価額は分配金込み、騰落率は期首比です。

\* 当ファンドはマザーファンドを組み入れますので、「債券組入比率」、「債券先物比率」は実質比率を記載しております。

\* 債券先物比率は買い建て比率-売り建て比率。

## ◎運用経過

### ○作成期間中の基準価額等の推移



第65期首：8,572円

第70期末：8,513円 (既払分配金(税込み)：420円)

騰落率：4.3% (分配金再投資ベース)

- (注) 分配金再投資基準価額は、分配金(税込み)を分配時に再投資したものとみなして計算したもので、ファンド運用の実質的なパフォーマンスを示すものです。作成期首(2017年3月21日)の値が基準価額と同一となるように指数化しております。
- (注) 分配金を再投資するかどうかについてはお客様がご利用のコースにより異なり、また、ファンドの購入価額により課税条件も異なりますので、お客様の損益の状況を示すものではありません。
- (注) 上記騰落率は、小数点以下第2位を四捨五入して表示しております。

### ○基準価額の主な変動要因

実質的に投資している世界各国のインフラ関連企業の株式、および、米国の金融商品取引所に上場されているMLP(マスター・リミテッド・パートナーシップ)等からのインカムゲイン(利息収入)

実質的に投資している世界各国のインフラ関連企業の株式、および、米国の金融商品取引所に上場されているMLP等からのキャピタルゲイン(またはロス)(価格変動損益)

為替取引によるコスト(金利差相当分の費用)またはプレミアム(金利差相当分の収益)

円/選定通貨\*の為替変動

※選定通貨は、投資対象とする外国投資信託の投資顧問会社が選定した通貨を指します。

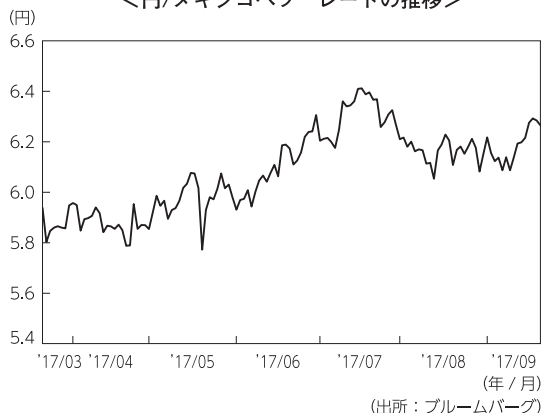
## ○投資環境

インフラ関連株式市場は、当作成期首から2017年5月下旬にかけては、原油価格の持ち直しや米企業業績の改善期待、トランプ政権の政策期待の再燃などを背景に上昇しました。また、フランス大統領選挙の第1回投票結果に対し安堵感が広がったことなどもプラスの要因となりました。その後、7月中旬にかけては、世界的な長期金利の上昇などが嫌気され、軟調な動きとなりました。当作成期末にかけては、イエレンFRB（米連邦準備制度理事会）議長が議会証言で利上げを急がない姿勢を示したことや、市場予想以上の2017年4-6月期の米企業決算が発表されたこと、米朝の軍事衝突への警戒感が和らいだことなどから、上昇しました。

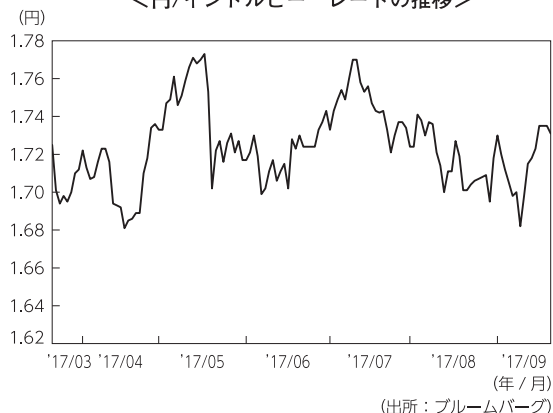
## <為替レート>

当作成期に通貨セレクトコースにおいて選定した通貨の円に対する為替レートは以下のよう  
に推移いたしました。

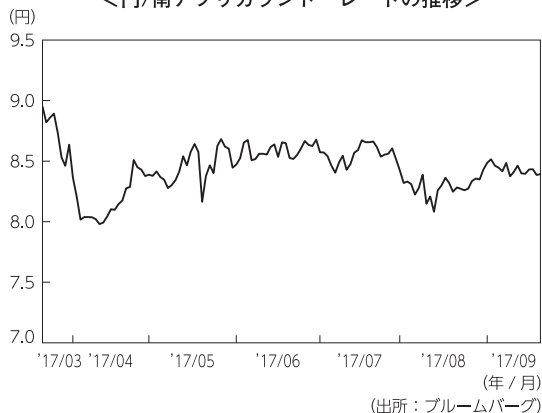
<円/メキシコペソ レートの推移>



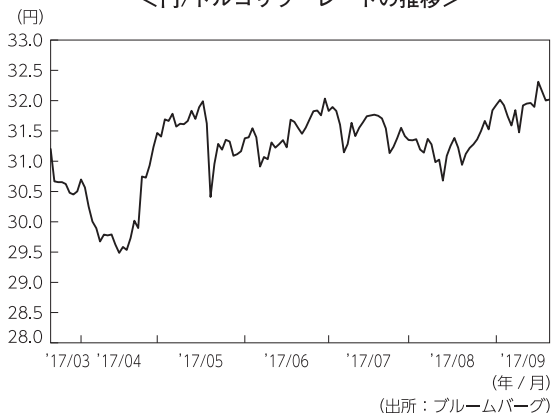
<円/インドルピー レートの推移>



<円/南アフリカランド レートの推移>



<円/トルコリラ レートの推移>



&lt;円/ブラジルレアル レートの推移&gt;



## ○当ファンドのポートフォリオ

### 【野村ドイチェ・高配当インフラ関連株投信（通貨セレクトコース）毎月分配型】

【ノムラ・カレンシー・ファンドーグローバル・インフラ・ストック・ファンドー通貨セレクトクラス】および【野村マネー マザーファンド】受益証券を主要投資対象とし、投資の中心とする【ノムラ・カレンシー・ファンドーグローバル・インフラ・ストック・ファンドー通貨セレクトクラス】受益証券への投資比率を概ね90%以上に維持しました。

### 【ノムラ・カレンシー・ファンドーグローバル・インフラ・ストック・ファンドー通貨セレクトクラス】

世界各国のインフラ関連企業の株式、および、米国の金融商品取引所に上場されているMLP等を中心に投資するとともに、外国為替予約取引、為替先渡取引、直物為替先渡取引等を活用しました。

なお、米ドル建て以外の資産に投資を行なった場合は、原則として当該資産にかかる通貨を売り、米ドルを買う為替取引を行ないました。また、JPモルガン・ガバメント・ボンド・インデックス・ブロードおよびJPモルガン・ガバメント・ボンド・インデックス・エマージング・マーケット・ブロード構成国の通貨の中から、金利水準、ファンダメンタルズ（基礎的諸条件）、流動性等を考慮し、相対的に金利が高い5つの通貨を選定し、外国為替予約取引、為替先渡取引、直物為替先渡取引等を活用し、原則として実質的に米ドルを売り各選定通貨を買う為替取引を行いました。選定通貨は定期的に見直しを行いました。当作成期末時点ではブラジルレアル、トルコリラ、南アフリカランド、インドルピー、メキシコペソを選定しています。

JPモルガン・ガバメント・ボンド・インデックス・ブロードおよびJPモルガン・ガバメント・ボンド・インデックス・エマージング・マーケット・ブロードは、J.P.Morgan Securities LLCが公表している、現地通貨建ての世界主要国の債券、現地通貨建ての新興国の債券をそれぞれ対象としたインデックスであり、その著作権および知的財産権は同社に帰属します。

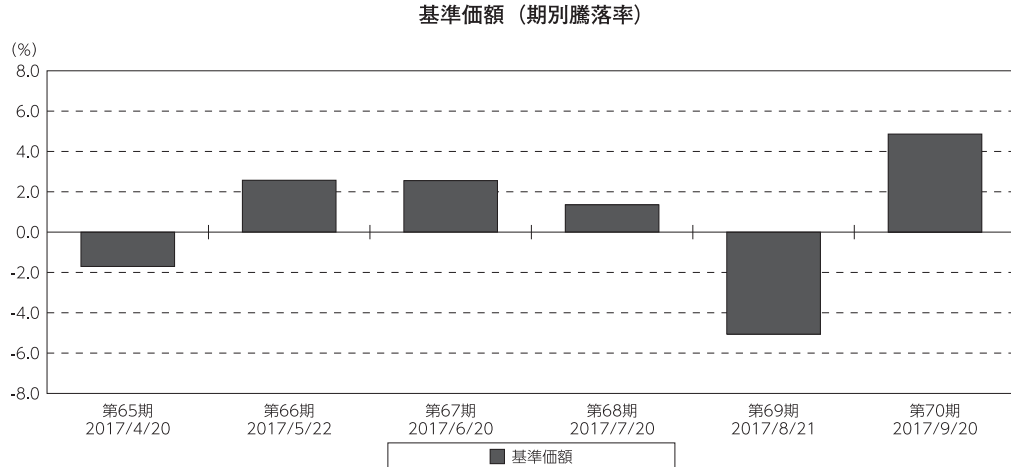
## [野村マネー マザーファンド]

残存1年以内の公社債やコマーシャル・ペーパー等の短期有価証券への投資を行ない、あわせてコール・ローン等で運用を行なうことで流動性の確保を図りました。

## ○当ファンドのベンチマークとの差異

当ファンドは、主として外国籍ファンドに投資するファンド・オブ・ファンズであり、値動きを表す適切な指数が存在しないため、ベンチマーク等はありません。

グラフは、作成期間中の当ファンドの期別基準価額騰落率です。



(注) 基準価額の騰落率は分配金込みです。

## ◎分配金

収益分配金については、各期毎の利息・配当等収入、信託報酬などの諸経費を勘案して分配を行ないました。

留保益の運用については、特に制限を設けず、元本部分と同一の運用を行ないます。

## ○分配原資の内訳

（単位：円、1万口当たり・税込み）

項 目	第65期	第66期	第67期	第68期	第69期	第70期
	2017年3月22日～ 2017年4月20日	2017年4月21日～ 2017年5月22日	2017年5月23日～ 2017年6月20日	2017年6月21日～ 2017年7月20日	2017年7月21日～ 2017年8月21日	2017年8月22日～ 2017年9月20日
当期分配金	70	70	70	70	70	70
（対基準価額比率）	0.831%	0.817%	0.803%	0.799%	0.848%	0.816%
当期の収益	70	70	70	70	70	70
当期の収益以外	—	—	—	—	—	—
翌期繰越分配対象額	6,598	6,620	6,642	6,663	6,681	6,706

（注）対基準価額比率は当期分配金（税込み）の期末基準価額（分配金込み）に対する比率であり、ファンドの収益率とは異なります。

（注）当期の収益、当期の収益以外は小数点以下四捨五入して算出しているため合計が当期分配金と一致しない場合があります。

## ◎今後の運用方針

### 【野村ドイチェ・高配当インフラ関連株投信（通貨セレクトコース）毎月分配型】

〔ノムラ・カレンシー・ファンドーグローバル・インフラ・ストック・ファンドー通貨セレクトクラス〕 受益証券および〔野村マネー マザーファンド〕 受益証券を主要投資対象とし、投資の中心とする〔ノムラ・カレンシー・ファンドーグローバル・インフラ・ストック・ファンドー通貨セレクトクラス〕 受益証券への投資比率を概ね90%以上に維持します。

### 【ノムラ・カレンシー・ファンドーグローバル・インフラ・ストック・ファンドー通貨セレクトクラス】

世界各国のインフラ関連企業の株式、および、米国の金融商品取引所に上場されているMLP等を主要投資対象とし、値上がり益とインカムゲインからなるトータル・リターンの最大化を目指します。

なお、米ドル建て以外の資産に投資を行なった場合は、原則として当該資産にかかる通貨を売り、米ドルを買う為替取引を行ないます。また、外国為替予約取引、為替先渡取引、直物為替先渡取引等を活用し、組入資産について、原則として米ドルを売り、各選定通貨を買う為替取引を行ないます。



通貨の選択にあたっては、原則として、JPモルガン・ガバメント・ボンド・インデックス・ブロードおよびJPモルガン・ガバメント・ボンド・インデックス・エマーGING・マーケット・ブロード構成国の通貨の中から、金利水準、ファンダメンタルズ、流動性等を考慮し、相対的に金利が高い5つの通貨を選定することを基本とします。選定通貨は、定期的に（原則、毎月）見直すこととします。

世界的に運輸・輸送やパイプライン、公益事業などに関するインフラ設備は需要増が続いております。今後も旺盛なインフラ需要増を背景に、中長期的なインフラ関連企業の収益成長が期待出来るものと考えられます。MLPセクターについては、引き続き原油市場の動向には注視しつつ、ファンダメンタルズが良好な銘柄や、安定的なキャッシュフローを生み出せると考えられる銘柄に投資を行なってまいります。また、有料道路、通信、電力、水道などへの投資を長期的なテーマとして考えております。

なお、当ファンドは証拠金規制に則り、規制対象取引の評価損益について取引の相手方と証拠金の授受を行なう場合があります。

#### [野村マネー マザーファンド]

残存1年以内の公社債やコマーシャル・ペーパー等の短期有価証券への投資を行ない、あわせてコール・ローン等で運用を行なうことで流動性の確保を図って運用いたします。

日本銀行によるマイナス金利政策のもと、主要な投資対象となる公社債の利回りや余資運用の際のコール・ローンの金利もマイナスとなる中、マイナス利回りの資産への投資等を通じて、基準価額が下落することが想定されますのでご注意ください。

今後とも引き続きご愛顧賜りますよう、よろしく願いいたします。

#### ※店頭デリバティブ取引に関する国際的な規制強化について

店頭デリバティブ取引等の金融取引に関して、国際的に規制の強化が行われており、ファンドが実質的に活用する当該金融取引が当該規制強化等の影響を受け、当該金融取引を行うための担保として現金等を提供する必要がある場合があります。その場合、追加的に現金等を保有するため、ファンドの実質的な主要投資対象の組入比率が下がり、高位に組入れた場合に期待される投資効果が得られないことが想定されます。また、その結果として、実質的な主要投資対象を高位に組入れた場合と比べてファンドのパフォーマンスが悪化する場合があります。

## ○1万口当たりの費用明細

(2017年3月22日～2017年9月20日)

項 目	第65期～第70期		項 目 の 概 要
	金 額	比 率	
(a) 信 託 報 酬	円 38	% 0.449	(a)信託報酬＝作成期間の平均基準価額×信託報酬率
（ 投 信 会 社 ）	(14)	(0.162)	ファンドの運用とそれに伴う調査、受託会社への指図、法定書面等の作成、基準価額の算出等
（ 販 売 会 社 ）	(23)	(0.271)	購入後の情報提供、運用報告書等各種書類の送付、口座内でのファンドの管理および事務手続き等
（ 受 託 会 社 ）	( 1 )	(0.016)	ファンドの財産の保管・管理、委託会社からの指図の実行等
(b) そ の 他 費 用	0	0.002	(b)その他費用＝作成期間のその他費用÷作成期間の平均受益権口数
（ 監 査 費 用 ）	( 0 )	(0.002)	監査費用は、監査法人等に支払うファンドの監査に係る費用
合 計	38	0.451	
作成期間の平均基準価額は、8,562円です。			

\*作成期間の費用（消費税等のかかるものは消費税等を含む）は、追加・解約により受益権口数に変動があるため、簡便法により算出した結果です。

\*各金額は項目ごとに円未満は四捨五入してあります。

\*その他費用は、このファンドが組み入れているマザーファンドが支払った金額のうち、当ファンドに対応するものを含みます。

\*各項目の費用は、このファンドが組み入れている投資信託証券（マザーファンドを除く。）が支払った費用を含みません。

\*各比率は1万口当たりのそれぞれの費用金額（円未満の端数を含む）を作成期間の平均基準価額で除して100を乗じたもので、項目ごとに小数第3位未満は四捨五入してあります。

## ○売買及び取引の状況

(2017年3月22日～2017年9月20日)

## 投資信託証券

銘 柄	第65期～第70期			
	買 付		売 付	
	口 数	金 額	口 数	金 額
国内	口	千円	口	千円
ノムラ・カレンシー・ファンドーグローバル・インフラ・ストック・ファンドー通貨セレクトクラス	46,476	333,660	292,088	2,088,117

\*金額は受け渡し代金。

\*金額の単位未満は切り捨て。

## ○利害関係人との取引状況等

(2017年3月22日～2017年9月20日)

## 利害関係人との取引状況

<野村ドイチェ・高配当インフラ関連株投信（通貨セレクトコース）毎月分配型>  
該当事項はございません。

## &lt;野村マネー マザーファンド&gt;

区 分	第65期～第70期					
	買付額等 A	うち利害関係人 との取引状況B	$\frac{B}{A}$	売付額等 C	うち利害関係人 との取引状況D	$\frac{D}{C}$
公社債	百万円 25,530	百万円 3,062	% 12.0	百万円 —	百万円 —	% —

平均保有割合 0.0%

※平均保有割合とは、マザーファンドの残存口数の合計に対する当該子ファンドのマザーファンド所有口数の割合。

利害関係人とは、投資信託及び投資法人に関する法律第11条第1項に規定される利害関係人であり、当ファンドに係る利害関係人とは野村證券株式会社です。

## ○組入資産の明細

(2017年9月20日現在)

## ファンド・オブ・ファンズが組入れた邦貨建ファンドの明細

銘 柄	第64期末	第70期末		
	口 数	口 数	評 価 額	比 率
ノムラ・カレンシー・ファンドーグローバル・ インフラ・ストック・ファンドー通貨セレクトクラス	口 1,791,314	口 1,545,702	千円 10,952,844	% 98.6
合 計	1,791,314	1,545,702	10,952,844	98.6

\*比率は、純資産総額に対する評価額の比率。

\*評価額の単位未満は切り捨て。

## 親投資信託残高

銘 柄	第64期末	第70期末	
	口 数	口 数	評 価 額
野村マネー マザーファンド	千口 982	千口 982	千円 1,003

\*口数・評価額の単位未満は切り捨て。

## ○投資信託財産の構成

(2017年9月20日現在)

項 目	第70期末	
	評 価 額	比 率
	千円	%
投資信託受益証券	10,952,844	96.4
野村マネー マザーファンド	1,003	0.0
コール・ローン等、その他	403,051	3.6
投資信託財産総額	11,356,898	100.0

\*金額の単位未満は切り捨て。

## ○資産、負債、元本及び基準価額の状況

項 目	第65期末	第66期末	第67期末	第68期末	第69期末	第70期末
	2017年4月20日現在	2017年5月22日現在	2017年6月20日現在	2017年7月20日現在	2017年8月21日現在	2017年9月20日現在
	円	円	円	円	円	円
(A) 資産	12,770,509,699	12,659,971,926	12,528,384,038	12,185,464,909	11,241,253,772	11,356,898,340
コール・ローン等	278,477,584	294,538,988	294,884,539	280,165,242	254,719,712	276,243,551
投資信託受益証券(評価額)	12,423,623,949	12,311,822,264	12,187,185,840	11,866,184,748	10,972,224,900	10,952,844,372
野村マネー マザーファンド(評価額)	1,003,145	1,003,047	1,003,047	1,003,047	1,003,047	1,003,047
未収入金	67,405,021	52,607,627	45,310,612	38,111,872	13,306,113	126,807,370
(B) 負債	195,041,145	205,360,982	195,915,975	184,498,442	148,495,424	249,635,012
未払金	17,903,296	—	—	1,501,136	20,201,958	—
未払収益分配金	105,347,485	102,560,170	99,818,352	96,620,544	94,867,563	91,329,871
未払解約金	62,211,635	92,705,416	87,121,745	77,535,665	24,209,656	149,916,455
未払信託報酬	9,543,844	10,058,633	8,943,122	8,808,870	9,182,726	8,358,094
未払利息	398	414	443	397	340	391
その他未払費用	34,487	36,349	32,313	31,830	33,181	30,201
(C) 純資産総額(A-B)	12,575,468,554	12,454,610,944	12,332,468,063	12,000,966,467	11,092,758,348	11,107,263,328
元本	15,049,640,776	14,651,452,879	14,259,764,687	13,802,934,997	13,552,509,066	13,047,124,465
次期繰越損益金	△ 2,474,172,222	△ 2,196,841,935	△ 1,927,296,624	△ 1,801,968,530	△ 2,459,750,718	△ 1,939,861,137
(D) 受益権総口数	15,049,640,776口	14,651,452,879口	14,259,764,687口	13,802,934,997口	13,552,509,066口	13,047,124,465口
1万円当たり基準価額(C/D)	8,356円	8,501円	8,648円	8,695円	8,185円	8,513円

(注) 第65期首元本額は15,295,283,542円、第65～70期中追加設定元本額は778,979,539円、第65～70期中一部解約元本額は3,027,138,616円、1口当たり純資産額は、第65期0.8356円、第66期0.8501円、第67期0.8648円、第68期0.8695円、第69期0.8185円、第70期0.8513円です。

## ○損益の状況

項 目	第65期	第66期	第67期	第68期	第69期	第70期
	2017年3月22日～ 2017年4月20日	2017年4月21日～ 2017年5月22日	2017年5月23日～ 2017年6月20日	2017年6月21日～ 2017年7月20日	2017年7月21日～ 2017年8月21日	2017年8月22日～ 2017年9月20日
	円	円	円	円	円	円
(A) 配当等収益	141,352,622	137,945,226	134,297,326	130,348,656	128,330,801	123,945,054
受取配当金	141,360,160	137,955,083	134,305,513	130,357,305	128,339,184	123,953,179
支払利息	△ 7,538	△ 9,857	△ 8,187	△ 8,649	△ 8,383	△ 8,125
(B) 有価証券売買損益	△ 351,763,666	183,392,149	183,138,601	38,708,805	△ 714,337,198	401,887,072
売買益	3,310,166	196,585,306	189,794,869	44,675,730	5,865,742	416,435,398
売買損	△ 355,073,832	△ 13,193,157	△ 6,656,268	△ 5,966,925	△ 720,202,940	△ 14,548,326
(C) 信託報酬等	△ 9,578,331	△ 10,094,982	△ 8,975,435	△ 8,840,700	△ 9,215,907	△ 8,388,295
(D) 当期損益金(A+B+C)	△ 219,989,375	311,242,393	308,460,492	160,216,761	△ 595,222,304	517,443,831
(E) 前期繰越損益金	△4,959,368,848	△5,105,149,896	△4,737,400,883	△4,337,005,770	△4,133,433,766	△4,623,067,308
(F) 追加信託差損益金	2,810,533,486	2,699,625,738	2,601,462,119	2,471,441,023	2,363,772,915	2,257,092,211
(配当等相当額)	( 6,861,273,311)	( 6,702,165,679)	( 6,539,687,549)	( 6,359,630,885)	( 6,285,028,966)	( 6,061,823,978)
(売買損益相当額)	(△4,050,739,825)	(△4,002,539,941)	(△3,938,225,430)	(△3,888,189,862)	(△3,921,256,051)	(△3,804,731,767)
(G) 計(D+E+F)	△2,368,824,737	△2,094,281,765	△1,827,478,272	△1,705,347,986	△2,364,883,155	△1,848,531,266
(H) 収益分配金	△ 105,347,485	△ 102,560,170	△ 99,818,352	△ 96,620,544	△ 94,867,563	△ 91,329,871
次期繰越損益金(G+H)	△2,474,172,222	△2,196,841,935	△1,927,296,624	△1,801,968,530	△2,459,750,718	△1,939,861,137
追加信託差損益金	2,810,533,486	2,699,625,738	2,601,462,119	2,471,441,023	2,363,772,915	2,257,092,211
(配当等相当額)	( 6,861,273,315)	( 6,702,165,681)	( 6,539,687,552)	( 6,359,630,890)	( 6,285,028,975)	( 6,061,823,980)
(売買損益相当額)	(△4,050,739,829)	(△4,002,539,943)	(△3,938,225,433)	(△3,888,189,867)	(△3,921,256,060)	(△3,804,731,769)
分配準備積立金	3,068,580,028	2,997,146,158	2,932,234,658	2,837,409,090	2,770,571,487	2,687,947,799
繰越損益金	△8,353,285,736	△7,893,613,831	△7,460,993,401	△7,110,818,643	△7,594,095,120	△6,884,901,147

\* 損益の状況の中で(B)有価証券売買損益は各期末の評価換えによるものを含みます。

\* 損益の状況の中で(C)信託報酬等には信託報酬に対する消費税等相当額を含めて表示しています。

\* 損益の状況の中で(F)追加信託差損益金とあるのは、信託の追加設定の際、追加設定をした価額から元本を差し引いた差額分をいいます。

(注) 分配金の計算過程(2017年3月22日～2017年9月20日)は以下の通りです。

項 目	第65期	第66期	第67期	第68期	第69期	第70期
	2017年3月22日～ 2017年4月20日	2017年4月21日～ 2017年5月22日	2017年5月23日～ 2017年6月20日	2017年6月21日～ 2017年7月20日	2017年7月21日～ 2017年8月21日	2017年8月22日～ 2017年9月20日
a. 配当等収益(経費控除後)	131,774,595円	133,611,710円	130,500,427円	123,533,059円	119,115,405円	121,968,416円
b. 有価証券売買等損益(経費控除後・繰越大損金補填後)	0円	0円	0円	0円	0円	0円
c. 信託約款に定める収益調整金	6,861,273,315円	6,702,165,681円	6,539,687,552円	6,359,630,890円	6,285,028,975円	6,061,823,980円
d. 信託約款に定める分配準備積立金	3,042,152,918円	2,966,094,618円	2,901,552,583円	2,810,496,575円	2,746,323,645円	2,657,309,254円
e. 分配対象収益(a+b+c+d)	10,035,200,828円	9,801,872,009円	9,571,740,562円	9,293,660,524円	9,150,468,025円	8,841,101,650円
f. 分配対象収益(1万口当たり)	6,668円	6,690円	6,712円	6,733円	6,751円	6,776円
g. 分配金	105,347,485円	102,560,170円	99,818,352円	96,620,544円	94,867,563円	91,329,871円
h. 分配金(1万口当たり)	70円	70円	70円	70円	70円	70円

## ○分配金のお知らせ

	第65期	第66期	第67期	第68期	第69期	第70期
1万口当たり分配金（税込み）	70円	70円	70円	70円	70円	70円

※分配落ち後の基準価額が個別元本と同額または上回る場合、分配金は全額普通分配金となります。

※分配前の基準価額が個別元本を上回り、分配後の基準価額が個別元本を下回る場合、分配金は個別元本を上回る部分が普通分配金、下回る部分が元本払戻金（特別分配金）となります。

※分配前の基準価額が個別元本と同額または下回る場合、分配金は全額元本払戻金（特別分配金）となります。

## ○お知らせ

該当事項はございません。

## ○（参考情報）親投資信託の組入資産の明細

（2017年9月20日現在）

## &lt;野村マネー マザーファンド&gt;

下記は、野村マネー マザーファンド全体(17,053,197千口)の内容です。

## 国内公社債

## (A)国内(邦貨建)公社債 種類別開示

区 分	第70期末						
	額 面 金 額	評 価 額	組 入 比 率	うちBB格以下 組 入 比 率	残存期間別組入比率		
					5年以上	2年以上	2年未満
	千円	千円	%	%	%	%	%
地方債証券	3,130,000 ( 3,130,000)	3,138,354 ( 3,138,354)	18.0 (18.0)	— (—)	— (—)	— (—)	18.0 (18.0)
特殊債券 (除く金融債)	865,000 ( 865,000)	866,832 ( 866,832)	5.0 ( 5.0)	— (—)	— (—)	— (—)	5.0 ( 5.0)
金融債券	4,020,000 ( 4,020,000)	4,021,032 ( 4,021,032)	23.1 (23.1)	— (—)	— (—)	— (—)	23.1 (23.1)
普通社債券 (含む投資法人債券)	2,790,000 ( 2,790,000)	2,793,726 ( 2,793,726)	16.0 (16.0)	— (—)	— (—)	— (—)	16.0 (16.0)
合 計	10,805,000 (10,805,000)	10,819,945 (10,819,945)	62.2 (62.2)	— (—)	— (—)	— (—)	62.2 (62.2)

\*（ ）内は非上場債で内書きです。

\*組入比率は、このファンドが組み入れているマザーファンドの純資産総額に対する評価額の割合。

\*金額の単位未満は切り捨て。

\*評価については金融商品取引業者、価格情報会社等よりデータを入手しています。

\*残存期間が1年以内の公社債は原則として償却原価法により評価しています。

## (B)国内(邦貨建)公社債 銘柄別開示

銘柄	利 率	第70期末		
		額 面 金 額	評 価 額	償 還 年 月 日
<b>地方債証券</b>	%	千円	千円	
大阪府 公募（5年）第86回	0.23	100,000	100,007	2017/9/27
大阪府 公募（5年）第89回	0.2	190,000	190,102	2017/12/27
京都府 公募平成24年度第9回	0.14	30,000	30,023	2018/3/22
静岡県 公募（5年）平成24年度第8回	0.236	170,000	170,032	2017/10/18
岐阜県 公募平成19年度第1回	1.87	150,000	150,271	2017/10/26
共同発行市場地方債 公募第54回	1.7	100,000	100,023	2017/9/25
共同発行市場地方債 公募第57回	1.65	900,000	903,887	2017/12/25
共同発行市場地方債 公募第58回	1.59	100,000	100,540	2018/1/25
大阪市 公募平成19年度第10回	1.74	800,000	803,316	2017/12/19
鹿児島県 公募（5年）平成24年度第1回	0.22	590,000	590,150	2017/10/31
小 計		3,130,000	3,138,354	
<b>特殊債券(除く金融債)</b>				
公営企業債券 政府保証第885回	1.7	33,000	33,369	2018/5/22
政保 地方公共団体金融機構債券（6年）第1回	0.4	70,000	70,009	2017/9/27
政保 地方公共団体金融機構債券（6年）第3回	0.4	20,000	20,028	2018/1/30
日本高速道路保有・債務返済機構債券 政府保証債第47回	1.5	4,000	4,015	2017/12/27
日本高速道路保有・債務返済機構債券 政府保証債第49回	1.5	42,000	42,224	2018/1/31
日本高速道路保有・債務返済機構債券 政府保証債第52回	1.6	44,000	44,304	2018/2/28
日本高速道路保有・債務返済機構債券 政府保証債第56回	1.4	25,000	25,200	2018/4/20
東日本高速道路債券 政府保証第10回	1.5	77,000	77,283	2017/12/21
首都高速道路 第11回	0.279	500,000	500,358	2017/12/20
東日本高速道路 第19回	0.33	50,000	50,039	2017/12/20
小 計		865,000	866,832	
<b>金融債券</b>				
商工債券 利付第748回い号	0.3	200,000	200,027	2017/9/27
商工債券 利付第751回い号	0.25	120,000	120,078	2017/12/27
農林債券 利付第749回い号	0.3	1,400,000	1,400,355	2017/10/27
しんきん中金債券 利付第274回	0.3	1,000,000	1,000,060	2017/9/27
しんきん中金債券 利付第275回	0.3	400,000	400,100	2017/10/27
商工債券 利付（3年）第179回	0.14	400,000	400,191	2017/12/27
商工債券 利付（3年）第180回	0.13	500,000	500,217	2018/1/26
小 計		4,020,000	4,021,032	
<b>普通社債券(含む投資法人債券)</b>				
北陸電力 第288回	1.89	240,000	240,407	2017/10/25
四国電力 第276回	0.592	200,000	200,019	2017/9/25
北海道電力 第293回	1.86	100,000	100,032	2017/9/25
北海道電力 第322回	0.3	350,000	350,267	2017/12/25
みずほコーポレート銀行 第31回特定社債間限定同順位特約付	0.33	300,000	300,101	2017/10/25
三井住友ファイナンス&リース 第7回社債間限定同順位特約付	0.442	300,000	301,143	2018/8/6
住友不動産 第82回社債間限定同順位特約付	0.486	100,000	100,041	2017/10/25
住友不動産 第84回社債間限定同順位特約付	0.388	100,000	100,165	2018/2/28
東日本旅客鉄道 第89回社債間限定同順位特約付	0.229	100,000	100,059	2017/12/27
東日本旅客鉄道 第97回社債間限定同順位特約付	0.208	100,000	100,073	2018/1/30
東海旅客鉄道 第3回	2.825	200,000	200,615	2017/10/30
日本電信電話 第53回	1.54	100,000	100,360	2017/12/20

銘	柄	第70期末			
		利 率	額 面 金 額	評 価 額	償 還 年 月 日
普通社債券(含む投資法人債券)		%	千円	千円	
N T T ドコモ	第19回社債間限定同順位特約付	0.21	600,000	600,439	2018/1/24
小	計		2,790,000	2,793,726	
合	計		10,805,000	10,819,945	

\*額面・評価額の単位未満は切り捨て。

## 国内その他有価証券

区 分	第70期末	
	評 価 額	比 率
コマーシャル・ペーパー	千円 1,099,991	% 6.3

\*比率は、このファンドが組み入れているマザーファンドの純資産総額に対する評価額の割合。

\*金額の単位未満は切り捨て。



**ノムラ・カレンシー・ファンドー**  
**グローバル・インフラ・ストック・ファンドー**  
**クラスJPY、クラスUSD、クラスAUD、クラスBRL、**  
**通貨セレクトクラス**

2016年6月30日決算  
 (計算期間：2015年7月1日～2016年6月30日)

●当ファンドの仕組みは次の通りです。

形 態	ケイマン諸島籍円建て外国投資信託
投 資 対 象	世界各国のインフラ関連企業の株式、および米国の金融商品取引所に上場されているMLP(マスター・リミテッド・パートナーシップ)等
運 用 方 針	世界各国のインフラ関連企業の株式、および米国の金融商品取引所に上場されているMLP(マスター・リミテッド・パートナーシップ)等を主要投資対象とし、信託財産の成長を図ることを目的として積極的な運用を行うことを基本とします。なお、カナダの金融商品取引所に上場されているインカム・トラストにも投資を行います。
受 託 会 社	グローバル・ファンズ・トラスト・カンパニー
投 資 顧 問 会 社	野村アセットマネジメント株式会社
副 投 資 顧 問 会 社	リーフ・アメリカ・エル・エル・シー ノムラ・アセット・マネジメントU. K. リミテッド
管理事務代行会社 保 管 銀 行	ノムラ・バンク(ルクセンブルグ)エス・エー

\*作成時点において、入手可能な直前計算期間の年次報告書をもとに作成いたしております。

運用計算書  
2016年6月30日に終了する計測期間  
(米ドル)

<b>収益</b>	
銀行口座利息	443,740
受取配当金等	220,532,412
	220,976,152
<b>費用</b>	
投資顧問報酬	58,693,118
管理費用	4,642,076
保管費用	2,020,569
その他税	53,633,685
当座借越利息	31,069
取引銀行報酬	459,263
銀行手数料	48,300
受託報酬	1,327,881
法務報酬	5,826
海外登記手数料	1,126
立替費用	331,545
専門家報酬	16,706
雑費用	689,176
	121,900,340
<b>純投資損益</b>	99,075,812
投資有価証券売買に係る損益	(671,581,488)
外国通貨および外国為替先渡し契約に係る損益	33,526,725
	(638,054,763)
<b>当期実現純損益</b>	(638,054,763)
投資有価証券評価差損益	522,050,124
外国為替先渡し契約に係る評価差損益	149,735,910
	671,786,034
<b>当期評価差損益</b>	671,786,034
<b>運用の結果による純資産の増減額</b>	132,807,083

	期末1口当たり純資産価格	発行済受益証券数	純資産
Class JPY Units (in JPY)	11,025	482,659	5,321,463,346
Class USD Units (in JPY)	7,725	65,784,492	508,182,014,663
Class AUD Units (in JPY)	6,548	2,680,166	17,549,751,985
Class BRL Units (in JPY)	4,676	10,408,453	48,675,086,001
Currency Select Class Units (in JPY)	7,014	2,470,508	17,328,152,924

組入資産明細  
2016年6月30日現在  
(米ドル)

	数量	銘柄	評価額	投資比率(%)
		<b>オーストラリア</b>		
普通株	15,428,295	TRANSURBAN GROUP	137,388,573	2.36
	13,507,052	SYDNEY AIRPORT	69,619,923	1.20
			<u>207,008,496</u>	<u>3.56</u>
		オーストラリア計	<u>207,008,496</u>	<u>3.56</u>
		<b>カナダ</b>		
普通株	4,564,999	TRANSCANADA CORP (CAD)	205,981,604	3.55
	4,093,514	ENBRIDGE INC (CAD)	172,922,166	2.97
	4,064,459	PEMBINA PIPELINE CORP	123,163,488	2.12
	3,379,200	INTER PIPELINE LTD	71,465,000	1.23
			<u>573,532,258</u>	<u>9.87</u>
		カナダ計	<u>573,532,258</u>	<u>9.87</u>
		<b>フランス</b>		
普通株	781,680	VINCI SA	55,341,238	0.95
	1,156,692	EUTELSAT COMMUNICATIONS	21,890,389	0.38
			<u>77,231,627</u>	<u>1.33</u>
		フランス計	<u>77,231,627</u>	<u>1.33</u>
		<b>イタリア</b>		
普通株	13,141,253	SNAM SPA	78,297,913	1.35
	2,137,717	ATLANTIA SPA	53,157,533	0.91
			<u>131,455,446</u>	<u>2.26</u>
		イタリア計	<u>131,455,446</u>	<u>2.26</u>
		<b>ルクセンブルグ</b>		
普通株	3,788,281	SES SA	81,736,558	1.41
			<u>81,736,558</u>	<u>1.41</u>
		ルクセンブルグ計	<u>81,736,558</u>	<u>1.41</u>
		<b>スペイン</b>		
普通株	11,994,809	FERROVIAL SA	232,468,392	4.00
			<u>232,468,392</u>	<u>4.00</u>
		スペイン計	<u>232,468,392</u>	<u>4.00</u>

	数量	銘柄	評価額	投資比率(%)
		<b>イギリス</b>		
普通株	22,539,052	NATIONAL GRID PLC	332,549,133	5.73
	16,769,156	UNITED UTILITIES GROUP PLC	233,647,520	4.02
	6,959,505	SEVERN TRENT PLC	228,132,383	3.92
	2,532,600	PENNON GROUP PLC	32,235,748	0.55
			<u>826,564,784</u>	<u>14.22</u>
		イギリス計	<u>826,564,784</u>	<u>14.22</u>
		<b>アメリカ</b>		
合資会社	8,001,488	ENTERPRISE PRODUCTS PARTNERS LP	234,123,539	4.02
	7,962,480	ENBRIDGE ENERGY PARTNERS LP	184,729,536	3.18
	2,195,000	PLAINS ALL AMERICAN PIPELINE LP	60,340,550	1.04
	1,697,000	MPLX LP	57,070,110	0.98
			<u>536,263,735</u>	<u>9.22</u>
普通株	6,301,200	PG&E CORP	402,772,703	6.93
	3,902,800	CROWN CASTLE INTL CORP	395,861,003	6.81
	3,092,341	SEMPRA ENERGY	352,588,721	6.06
	5,232,708	EVERSOURCE ENERGY	313,439,209	5.39
	15,846,680	KINDER MORGAN INC	296,649,850	5.10
	2,591,106	AMERICAN TOWER CORP	294,375,553	5.06
	3,271,000	EDISON INTERNATIONAL	254,058,570	4.37
	9,063,604	NISOURCE INC	240,366,778	4.13
	1,859,600	NORTHWESTERN CORP	117,284,972	2.02
	1,488,563	AVANGRID INC	68,563,212	1.18
	728,550	WASTE MANAGEMENT INC	48,281,009	0.83
	1,333,000	PATTERN ENERGY GROUP INC	30,619,010	0.53
			<u>2,814,860,590</u>	<u>48.41</u>
		アメリカ計	<u>3,351,124,325</u>	<u>57.63</u>
		<b>投資有価証券合計</b>	<u><b>5,481,121,886</b></u>	<u><b>94.28</b></u>

## 外国為替先渡し契約

2016年6月30日現在

	通貨(買い)		通貨(売り)		満期	未実現損益(米ドル)
BRL	402,376,184	USD	117,300,000		August 02, 2016	5,580,109
BRL	444,533,955	USD	130,300,000		August 02, 2016	5,454,508
BRL	312,684,609	USD	91,400,000		August 02, 2016	4,089,546
BRL	157,030,828	USD	45,500,000		August 02, 2016	2,455,039
AUD	100,227,529	USD	72,693,022		July 08, 2016	1,723,271
JPY	2,239,448,007	USD	20,369,821		July 08, 2016	1,441,397
BRL	69,463,543	USD	20,224,473		August 02, 2016	988,729
JPY	2,595,044,528	USD	24,499,603		July 20, 2016	784,562
AUD	106,011,717	USD	78,368,102		July 20, 2016	306,851
JPY	253,850,255	USD	2,371,694		July 08, 2016	100,693
JPY	30,908,320	USD	283,749		July 08, 2016	17,283
BRL	1,399,456	USD	413,592		August 02, 2016	13,782
JPY	11,385,155	USD	104,625		July 08, 2016	6,261
JPY	9,192,005	USD	85,311		July 08, 2016	4,214
BRL	299,921	USD	88,143		August 02, 2016	3,449
JPY	12,431,072	USD	117,730		July 20, 2016	3,389
JPY	12,435,722	USD	117,730		July 08, 2016	3,388
JPY	4,893,619	USD	44,970		July 08, 2016	2,691
JPY	6,392,317	USD	60,201		July 08, 2016	2,057
JPY	6,389,819	USD	60,201		July 20, 2016	2,056
BRL	155,495	USD	45,954		August 02, 2016	1,531
AUD	256,416	USD	189,511		July 08, 2016	871
AUD	256,529	USD	189,511		July 20, 2016	867
AUD	111,347	USD	82,294		July 08, 2016	378
AUD	111,395	USD	82,294		July 20, 2016	377
AUD	123,541	USD	91,420		July 08, 2016	306
AUD	123,594	USD	91,420		July 20, 2016	303
JPY	1,847,617	USD	17,727		July 20, 2016	275
JPY	1,848,246	USD	17,727		July 08, 2016	274
JPY	1,298,689	USD	12,466		July 08, 2016	182
JPY	1,298,171	USD	12,466		July 20, 2016	182
JPY	549,340	USD	5,173		July 08, 2016	177
JPY	549,125	USD	5,173		July 20, 2016	177
AUD	5,708	USD	4,129		July 08, 2016	109
JPY	149,772	USD	1,418		July 20, 2016	41
JPY	149,828	USD	1,418		July 08, 2016	41

	通貨(買い)		通貨(売り)		満期	未実現損益(米ドル)
JPY	49,954	USD	468		July 08, 2016	18
BRL	16,012	USD	4,873		August 02, 2016	16
JPY	99,887	USD	957		July 20, 2016	16
JPY	99,910	USD	957		July 08, 2016	16
AUD	1,290	USD	945		July 08, 2016	13
AUD	1,291	USD	945		July 20, 2016	13
AUD	1,269	USD	933		July 08, 2016	10
AUD	1,269	USD	933		July 08, 2016	10
AUD	3,303	USD	2,444		July 08, 2016	8
AUD	3,304	USD	2,444		July 20, 2016	8
JPY	49,953	USD	479		July 08, 2016	7
JPY	49,931	USD	479		July 20, 2016	7
AUD	639	USD	472		July 08, 2016	2
AUD	639	USD	472		July 20, 2016	2
JPY	100,012	USD	977		July 08, 2016	(4)
JPY	99,969	USD	977		July 20, 2016	(4)
AUD	6,556	USD	4,873		July 08, 2016	(6)
AUD	6,559	USD	4,873		July 20, 2016	(6)
AUD	2,570	USD	1,915		July 08, 2016	(7)
AUD	2,571	USD	1,915		July 20, 2016	(7)
JPY	5,048,611	USD	49,217		July 20, 2016	(28)
JPY	5,050,481	USD	49,217		July 08, 2016	(28)
AUD	49,875	USD	37,097		July 08, 2016	(67)
AUD	18,543	USD	13,892		July 20, 2016	(130)
AUD	18,534	USD	13,892		July 08, 2016	(131)
AUD	92,079	USD	68,981		July 20, 2016	(647)
AUD	92,032	USD	68,981		July 08, 2016	(650)
AUD	12,785,271	USD	9,508,559		July 08, 2016	(15,833)
AUD	12,790,895	USD	9,508,559		July 20, 2016	(15,995)
BRL	154,259,611	USD	47,440,045		August 02, 2016	(331,299)
BRL	109,208,000	USD	31,075,311		August 02, 2016	2,275,297
TRY	62,210,000	USD	20,604,727		July 27, 2016	785,058
ZAR	273,500,000	USD	17,827,926		July 27, 2016	503,828
ZAR	15,700,000	USD	985,353		July 27, 2016	66,963
TRY	17,806,000	USD	6,030,821		August 26, 2016	49,053
ZAR	147,400,000	USD	9,772,980		August 26, 2016	43,419
MXN	20,000,000	USD	1,068,558		July 27, 2016	7,787
INR	130,000,000	USD	1,918,399		July 27, 2016	(2,731)

	通貨(買い)		通貨(売り)	満期	未実現損益(米ドル)
INR	798,000,000	USD	11,824,849	July 27, 2016	(65,594)
MXN	212,000,000	USD	11,643,553	July 27, 2016	(234,290)
INR	1,450,000,000	USD	21,528,685	August 26, 2016	(277,649)
MXN	461,000,000	USD	25,057,071	August 26, 2016	(325,504)
USD	62,673	AUD	83,607	July 08, 2016	597
USD	62,673	AUD	83,653	July 20, 2016	592
USD	129,286	AUD	173,603	July 20, 2016	450
USD	129,286	AUD	173,524	July 08, 2016	449
USD	31,465	JPY	3,196,639	July 20, 2016	319
USD	31,465	JPY	3,199,440	July 08, 2016	304
USD	94,353	AUD	126,717	July 08, 2016	270
USD	38,615	JPY	3,948,734	July 20, 2016	142
USD	38,615	JPY	3,950,434	July 08, 2016	140
USD	205,155	JPY	21,052,003	July 08, 2016	119
USD	205,155	JPY	21,044,206	July 20, 2016	117
USD	78,955	AUD	106,269	July 20, 2016	89
USD	78,955	AUD	106,220	July 08, 2016	89
USD	21,019	AUD	28,229	July 08, 2016	60
USD	1,435	AUD	1,914	July 08, 2016	14
USD	1,435	AUD	1,915	July 20, 2016	14
USD	927	AUD	1,246	July 08, 2016	2
USD	1,460	JPY	149,924	July 08, 2016	0
USD	1,460	JPY	149,880	July 20, 2016	0
USD	1,409	AUD	1,899	July 08, 2016	(1)
USD	9,246	JPY	949,512	July 08, 2016	(1)
USD	9,246	JPY	949,239	July 20, 2016	(2)
USD	486	AUD	658	July 20, 2016	(2)
USD	486	AUD	658	July 08, 2016	(2)
USD	4,426	AUD	5,970	July 20, 2016	(5)
USD	4,426	AUD	5,967	July 08, 2016	(5)
USD	1,439	AUD	1,954	July 08, 2016	(12)
USD	1,439	AUD	1,955	July 20, 2016	(12)
USD	472	JPY	49,931	July 20, 2016	(14)
USD	472	JPY	49,950	July 08, 2016	(14)
USD	956	JPY	99,924	July 08, 2016	(17)
USD	956	JPY	99,892	July 20, 2016	(17)
USD	469	JPY	49,956	July 08, 2016	(17)
USD	467	JPY	49,949	July 08, 2016	(19)

	通貨(買い)	通貨(売り)	満期	未実現損益(米ドル)
USD	467 JPY	49,949	July 08, 2016	(19)
USD	1,375 AUD	1,908	July 08, 2016	(42)
USD	13,575 AUD	18,344	July 08, 2016	(45)
USD	95,404 AUD	128,564	July 08, 2016	(51)
USD	3,348 JPY	349,732	July 08, 2016	(58)
USD	3,348 JPY	349,621	July 20, 2016	(58)
USD	5,201 AUD	7,101	July 20, 2016	(69)
USD	5,201 AUD	7,098	July 08, 2016	(69)
USD	6,228 JPY	649,384	July 08, 2016	(96)
USD	6,228 JPY	649,163	July 20, 2016	(97)
USD	2,292 JPY	249,663	July 08, 2016	(140)
USD	145,077 AUD	195,689	July 20, 2016	(150)
USD	145,077 AUD	195,603	July 08, 2016	(153)
USD	25,895 AUD	35,087	July 08, 2016	(156)
USD	25,895 AUD	35,103	July 20, 2016	(156)
USD	5,669 JPY	599,166	July 20, 2016	(169)
USD	5,669 JPY	599,396	July 08, 2016	(169)
USD	30,705 AUD	41,713	July 20, 2016	(251)
USD	30,705 AUD	41,695	July 08, 2016	(252)
USD	71,346 AUD	96,549	July 20, 2016	(306)
USD	71,346 AUD	96,505	July 08, 2016	(306)
USD	8,893 JPY	949,112	July 08, 2016	(351)
USD	82,088 AUD	111,085	July 20, 2016	(352)
USD	82,088 AUD	111,035	July 08, 2016	(352)
USD	7,654 BRL	26,270	August 02, 2016	(368)
USD	72,412 AUD	98,114	July 08, 2016	(435)
USD	72,412 AUD	98,159	July 20, 2016	(435)
USD	39,815 JPY	4,144,274	July 20, 2016	(563)
USD	39,815 JPY	4,146,086	July 08, 2016	(565)
USD	22,024 AUD	30,446	July 08, 2016	(581)
USD	248,563 BRL	816,611	August 02, 2016	(819)
USD	25,868 BRL	88,020	August 02, 2016	(1,012)
USD	23,941 BRL	81,841	August 02, 2016	(1,051)
USD	31,013 JPY	3,297,027	July 08, 2016	(1,098)
USD	348,285 AUD	470,634	July 08, 2016	(1,148)
USD	285,720 AUD	386,579	July 20, 2016	(1,173)
USD	285,720 AUD	386,406	July 08, 2016	(1,175)
USD	65,662 AUD	90,566	July 08, 2016	(1,581)



	通貨(買い)		通貨(売り)	満期	未実現損益(米ドル)
USD	60,083	JPY	6,350,105	July 20, 2016	(1,787)
USD	60,083	JPY	6,352,539	July 08, 2016	(1,787)
USD	77,085	JPY	8,146,989	July 20, 2016	(2,292)
USD	77,085	JPY	8,150,111	July 08, 2016	(2,293)
USD	119,195	AUD	165,422	July 08, 2016	(3,626)
USD	936,665	AUD	1,267,532	July 20, 2016	(4,014)
USD	936,665	AUD	1,266,959	July 08, 2016	(4,018)
USD	97,366	JPY	10,490,874	July 08, 2016	(4,810)
USD	403,182	BRL	1,378,214	August 02, 2016	(17,705)
USD	431,258	BRL	1,497,479	August 02, 2016	(26,051)
USD	557,688	BRL	1,914,176	August 02, 2016	(26,875)
USD	735,819	BRL	2,525,217	August 02, 2016	(35,347)
USD	864,464	BRL	3,001,719	August 02, 2016	(52,219)
USD	873,522,000	GBP	600,000,000	July 07, 2016	65,769,882
USD	668,784,000	EUR	600,000,000	July 07, 2016	1,648,114
USD	535,086,378	CAD	700,000,000	July 07, 2016	(5,215,300)
USD	217,092,000	AUD	300,000,000	July 07, 2016	(5,658,667)
					81,799,268

# 野村マネー マザーファンド

## 運用報告書

第15期（決算日2017年8月21日）

作成対象期間（2016年8月20日～2017年8月21日）

### 受益者のみなさまへ

平素は格別のご愛顧を賜り、厚く御礼申し上げます。  
当作成対象期間の運用状況等についてご報告申し上げます。  
今後とも一層のお引立てを賜りますよう、お願い申し上げます。

●当ファンドの仕組みは次の通りです。

運用方針	本邦通貨表示の公社債等に投資を行い、安定した収益と流動性の確保を図ることを目的として運用を行います。
主な投資対象	本邦通貨表示の短期有価証券を主要投資対象とします。
主な投資制限	株式への投資は行いません。

**野村アセットマネジメント**

東京都中央区日本橋 1-12-1

<http://www.nomura-am.co.jp/>

## ○最近5期の運用実績

決算期	基準価額	騰落率		債組入比率	債券先物比率	純資産額
		期騰	中率			
11期(2013年8月19日)	円 10,191		% 0.1	% 80.9	% —	百万円 5,297
12期(2014年8月19日)	10,199		0.1	59.7	—	8,648
13期(2015年8月19日)	10,206		0.1	44.7	—	22,034
14期(2016年8月19日)	10,211		0.0	68.6	—	19,722
15期(2017年8月21日)	10,208		△0.0	64.0	—	17,754

\*債券先物比率は買い建て比率－売り建て比率。

\*当ファンドでは、値動きを表す適切な指数が存在しないため、ベンチマーク等はありません。

## ○当期中の基準価額と市況等の推移

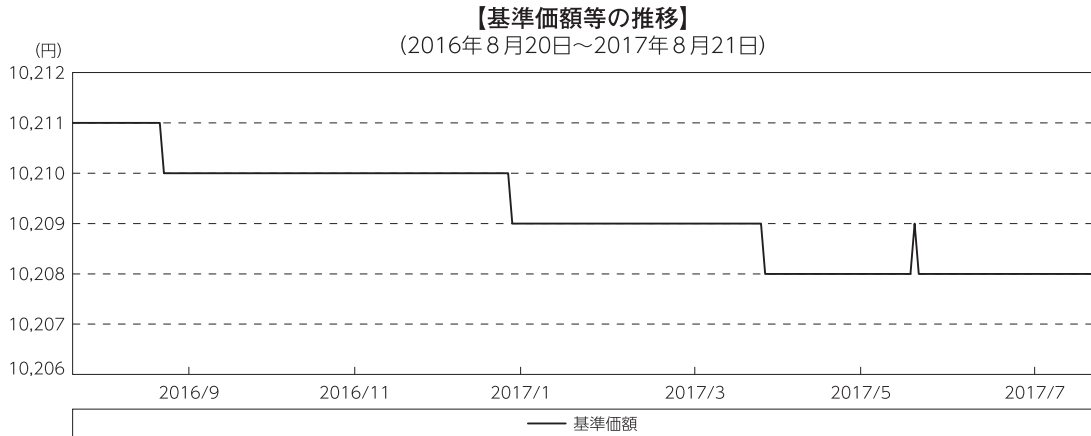
年月日	基準価額	騰落率		債組入比率	債券先物比率
		騰	落率		
(期首) 2016年8月19日	円 10,211		% —	% 68.6	% —
8月末	10,211		0.0	66.8	—
9月末	10,210		△0.0	55.4	—
10月末	10,210		△0.0	67.1	—
11月末	10,210		△0.0	81.1	—
12月末	10,210		△0.0	54.1	—
2017年1月末	10,209		△0.0	49.7	—
2月末	10,209		△0.0	48.6	—
3月末	10,209		△0.0	29.2	—
4月末	10,208		△0.0	75.0	—
5月末	10,208		△0.0	73.1	—
6月末	10,208		△0.0	65.4	—
7月末	10,208		△0.0	60.1	—
(期末) 2017年8月21日	10,208		△0.0	64.0	—

\*騰落率は期首比です。

\*債券先物比率は買い建て比率－売り建て比率。

## ◎運用経過

### ○期中の基準価額等の推移



### ○基準価額の主な変動要因

投資している短期有価証券やコール・ローンなどのマイナス金利環境を要因とする支払利息等。

## ○投資環境

国内経済は、高水準にある企業収益や雇用・所得環境の改善継続等を背景に、緩やかな回復基調が続きました。

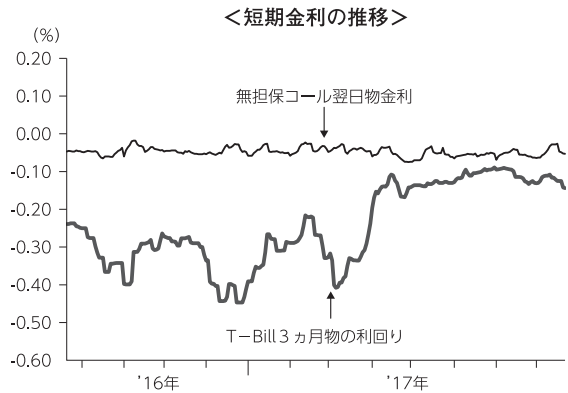
このような中、日本銀行は「マイナス金利付き量的・質的金融緩和」を継続し、2016年9月には、これらの政策枠組みを強化する意味合いから「長短金利操作付き量的・質的金融緩和」を導入しました。

### ・無担保コール翌日物金利の推移

マイナス金利政策のもと、-0.05%程度で推移しました。

### ・T-Bill（国庫短期証券）3ヵ月物の利回りの推移

日本銀行による買入や海外勢を中心とした投資家需要が続く中、3月下旬までの間、利回りは-0.2%~-0.4%程度で推移しました。その後は、投資家の需要減退等を背景に利回りは上昇し、期末には-0.14%となりました。



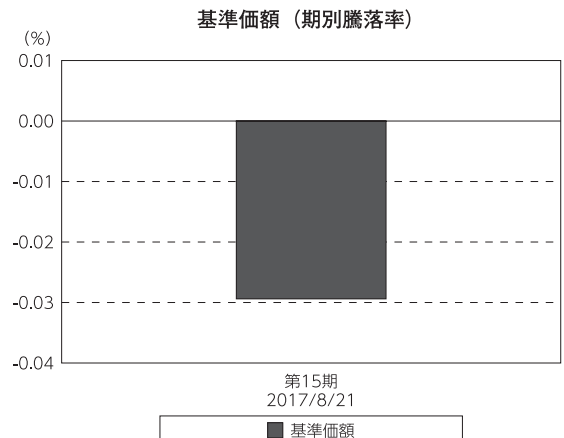
## ○当ファンドのポートフォリオ

残存1年以内の公社債やコマーシャル・ペーパー等の短期有価証券への投資を行ない、あわせてコール・ローン等で運用を行なうことで流動性の確保を図りました。

## ○当ファンドのベンチマークとの差異

当ファンドでは、値動きを表す適切な指数が存在しないため、ベンチマーク等はありません。

グラフは、期中の当ファンドの期別基準価額騰落率です。



## ◎今後の運用方針

残存1年以内の公社債やコマーシャル・ペーパー等の短期有価証券への投資を行ない、あわせてコール・ローン等で運用を行なうことで流動性の確保を図って運用いたします。

日本銀行によるマイナス金利政策のもと、主要な投資対象となる公社債の利回りや余資運用の際のコール・ローンの金利もマイナスとなる中、マイナス利回りの資産への投資等を通じて、基準価額が下落することが想定されますのでご注意ください。

引き続きご愛顧賜りますよう、よろしくお願い申し上げます。

## ○1万口当たりの費用明細

(2016年8月20日～2017年8月21日)

該当事項はございません。

## ○売買及び取引の状況

(2016年8月20日～2017年8月21日)

### 公社債

		買付額	売付額
		千円	千円
国内	国債証券	26,957,668	26,957,639
	地方債証券	7,885,120	—
	特殊債券	18,040,131	—
	社債券（投資法人債券を含む）	16,069,442	—
			(6,738,010)
			(23,825,000)
			(13,490,000)

\*金額は受け渡し代金。（経過利子分は含まれておりません。）

\*単位未満は切り捨て。

\*（ ）内は償還等による増減分です。

\*社債券（投資法人債券を含む）には新株予約権付社債（転換社債）は含まれておりません。

### その他有価証券

		買付額	売付額
		千円	千円
国内	コマーシャル・ペーパー	3,599,972	—
			(3,900,000)

\*金額は受け渡し代金。

\*単位未満は切り捨て。

\*（ ）内は償還等による増減分です。

## ○利害関係人との取引状況等

(2016年8月20日～2017年8月21日)

## 利害関係人との取引状況

区 分	買付額等 A	うち利害関係人 との取引状況B		B A	売付額等 C	うち利害関係人 との取引状況D		D C
		百万円	百万円			百万円	百万円	
公社債	百万円 41,994	百万円 4,092	% 9.7		百万円 -	百万円 -	% -	

利害関係人とは、投資信託及び投資法人に関する法律第11条第1項に規定される利害関係人であり、当ファンドに係る利害関係人とは野村證券株式会社です。

## ○組入資産の明細

(2017年8月21日現在)

## 国内公社債

## (A) 国内(邦貨建)公社債 種類別開示

区 分	当 期 末						
	額 面 金 額	評 価 額	組 入 比 率	うちB B格以下 組 入 比 率	残存期間別組入比率		
					5年以上	2年以上	2年未満
	千円	千円	%	%	%	%	%
地方債証券	4,020,000	4,031,567	22.7	-	-	-	22.7
	( 4,020,000)	( 4,031,567)	(22.7)	(-)	(-)	(-)	(22.7)
特殊債券 (除く金融債)	1,205,000	1,207,280	6.8	-	-	-	6.8
	( 1,205,000)	( 1,207,280)	( 6.8)	(-)	(-)	(-)	( 6.8)
金融債券	2,090,000	2,090,748	11.8	-	-	-	11.8
	( 2,090,000)	( 2,090,748)	(11.8)	(-)	(-)	(-)	(11.8)
普通社債券 (含む投資法人債券)	4,030,000	4,034,993	22.7	-	-	-	22.7
	( 4,030,000)	( 4,034,993)	(22.7)	(-)	(-)	(-)	(22.7)
合 計	11,345,000	11,364,590	64.0	-	-	-	64.0
	(11,345,000)	(11,364,590)	(64.0)	(-)	(-)	(-)	(64.0)

\* ( )内は非上場債で内書きです。

\* 組入比率は、純資産総額に対する評価額の割合。

\* 金額の単位未満は切り捨て。

\* 評価については金融商品取引業者、価格情報会社よりデータを入手しています。

\* 残存期間が1年以内の公社債は原則として償却原価法により評価しています。

## (B)国内(邦貨建)公社債 銘柄別開示

銘柄	当 期 末			
	利 率	額 面 金 額	評 価 額	償 還 年 月 日
<b>地方債証券</b>	%	千円	千円	
東京都 公募第651回	1.62	50,000	50,062	2017/9/20
神奈川県 公募(5年)第52回	0.26	360,000	360,089	2017/9/20
神奈川県 公募(5年)第53回	0.231	480,000	480,101	2017/9/20
大阪府 公募(5年)第86回	0.23	100,000	100,024	2017/9/27
大阪府 公募(5年)第89回	0.2	190,000	190,132	2017/12/27
京都府 公募平成24年度第9回	0.14	30,000	30,027	2018/3/22
静岡県 公募(5年)平成24年度第8回	0.236	170,000	170,059	2017/10/18
岐阜県 公募平成19年度第1回	1.87	150,000	150,496	2017/10/26
共同発行市場地方債 公募第54回	1.7	100,000	100,161	2017/9/25
共同発行市場地方債 公募第57回	1.65	900,000	905,079	2017/12/25
共同発行市場地方債 公募第58回	1.59	100,000	100,666	2018/1/25
大阪市 公募平成19年度第10回	1.74	800,000	804,416	2017/12/19
鹿児島県 公募(5年)平成24年度第1回	0.22	590,000	590,251	2017/10/31
小 計		4,020,000	4,031,567	
<b>特殊債券(除く金融債)</b>				
公営企業債券 政府保証第885回	1.7	33,000	33,414	2018/5/22
政保 地方公共団体金融機構債券(6年)第1回	0.4	70,000	70,033	2017/9/27
政保 地方公共団体金融機構債券(6年)第3回	0.4	20,000	20,034	2018/1/30
日本高速道路保有・債務返済機構債券 政府保証債第47回	1.5	4,000	4,020	2017/12/27
日本高速道路保有・債務返済機構債券 政府保証債第49回	1.5	42,000	42,274	2018/1/31
日本高速道路保有・債務返済機構債券 政府保証債第52回	1.6	44,000	44,360	2018/2/28
日本高速道路保有・債務返済機構債券 政府保証債第56回	1.4	25,000	25,228	2018/4/20
東日本高速道路債券 政府保証第10回	1.5	77,000	77,375	2017/12/21
新関西国際空港社債 財投機関債第10回	0.161	260,000	260,031	2017/9/20
首都高速道路 第11回	0.279	500,000	500,462	2017/12/20
東日本高速道路 第18回	0.387	130,000	130,045	2017/9/20
小 計		1,205,000	1,207,280	
<b>金融債券</b>				
商工債券 利付第748回い号	0.3	200,000	200,069	2017/9/27
商工債券 利付第751回い号	0.25	120,000	120,100	2017/12/27
農林債券 利付第747回い号	0.35	370,000	370,020	2017/8/25
しんきん中金債券 利付第274回	0.3	1,000,000	1,000,317	2017/9/27
商工債券 利付(3年)第179回	0.14	400,000	400,240	2017/12/27
小 計		2,090,000	2,090,748	
<b>普通社債券(含む投資法人債券)</b>				
関西電力 第400回	3.1	100,000	100,041	2017/8/25
関西電力 第458回	1.83	100,000	100,145	2017/9/20
北陸電力 第288回	1.89	240,000	240,754	2017/10/25
四国電力 第265回	1.79	300,000	300,065	2017/8/25
四国電力 第276回	0.592	200,000	200,111	2017/9/25
九州電力 第417回	0.641	340,000	340,036	2017/8/25
北海道電力 第293回	1.86	100,000	100,169	2017/9/25
北海道電力 第322回	0.3	350,000	350,348	2017/12/25
トヨタ自動車 第12回社債間限定同等特約付	0.317	500,000	500,142	2017/9/20
みずほコーポレート銀行 第31回特定社債間限定同順位特約付	0.33	300,000	300,177	2017/10/25
三井住友ファイナンス&リース 第7回社債間限定同順位特約付	0.442	300,000	301,250	2018/8/6



銘 柄	当 期 末			
	利 率	額 面 金 額	評 価 額	償 還 年 月 日
普通社債券(含む投資法人債券)	%	千円	千円	
住友不動産 第84回社債間限定同順位特約付	0.388	100,000	100,196	2018/2/28
東日本旅客鉄道 第7回社債間限定同順位特約付	3.3	600,000	600,236	2017/8/25
東日本旅客鉄道 第50回社債間限定同順位特約付	1.86	100,000	100,153	2017/9/20
東海旅客鉄道 第3回	2.825	200,000	201,066	2017/10/30
電源開発 第34回社債間限定同順位特約付	0.592	200,000	200,095	2017/9/20
小 計		4,030,000	4,034,993	
合 計		11,345,000	11,364,590	

\* 額面・評価額の単位未満は切り捨て。

### 国内その他有価証券

区 分	当 期 末	
	評 価 額	比 率
コマーシャル・ペーパー	千円 899,993	% 5.1

\* 比率は、純資産総額に対する評価額の割合。

\* 金額の単位未満は切り捨て。

### ○投資信託財産の構成

(2017年8月21日現在)

項 目	当 期 末	
	評 価 額	比 率
公社債	千円 11,364,590	% 63.6
その他有価証券	899,993	5.0
コール・ローン等、その他	5,590,335	31.4
投資信託財産総額	17,854,918	100.0

\* 金額の単位未満は切り捨て。

## ○資産、負債、元本及び基準価額の状況 (2017年8月21日現在)

項目	当期末
	円
(A) 資産	17,854,918,800
コール・ローン等	5,549,998,539
公社債(評価額)	11,364,590,303
その他有価証券	899,993,268
未収利息	18,125,679
前払費用	22,211,011
(B) 負債	100,793,362
未払金	100,679,000
未払解約金	106,947
未払利息	7,415
(C) 純資産総額(A-B)	17,754,125,438
元本	17,392,173,897
次期繰越損益金	361,951,541
(D) 受益権総口数	17,392,173,897口
1万口当たり基準価額(C/D)	10,208円

(注) 期首元本額は19,315,765,955円、期中追加設定元本額は2,507,553,179円、期中一部解約元本額は4,431,145,237円、1口当たり純資産額は1.0208円です。

## ○損益の状況 (2016年8月20日～2017年8月21日)

項目	当期
	円
(A) 配当等収益	95,706,562
受取利息	98,717,375
支払利息	△ 3,010,813
(B) 有価証券売買損益	△100,546,660
売買損	△100,546,660
(C) 当期損益金(A+B)	△ 4,840,098
(D) 前期繰越損益金	406,859,951
(E) 追加信託差損益金	52,555,651
(F) 解約差損益金	△ 92,623,963
(G) 計(C+D+E+F)	361,951,541
次期繰越損益金(G)	361,951,541

\*損益の状況の中で(B)有価証券売買損益は期末の評価換えによるものを含みます。

\*損益の状況の中で(E)追加信託差損益金とあるのは、信託の追加設定の際、追加設定をした価額から元本を差し引いた差額分をいいます。

\*損益の状況の中で(F)解約差損益金とあるのは、中途解約の際、元本から解約価額を差し引いた差額分をいいます。

## ○当マザーファンドを投資対象とする投資信託の当期末元本額

ファンド名	当期末 元本額
	円
ノムスマートプレミアムファンドハイブリッド30 (非課税適格機関投資家専用)	5,423,785,404
ノムスマートプレミアムファンドハイブリッド50 (適格機関投資家監査制限付)	4,206,288,588
野村日経225ターゲット(公社債運用移行型)Dプライス(適格機関投資家専用)	3,161,244,481
野村日経225ターゲット(公社債運用移行型)Eプライス(適格機関投資家専用)	2,296,160,091
日本株インカムプラス <sub>a</sub> (公社債運用移行型)1305(適格機関投資家監査制限付)	969,401,962
野村日本ブランド株投資(マネーボールファンド)年2回決算型	436,168,504
野村世界高金利通貨投信	151,953,753
バンクローンファンド(為替ヘッジあり)2015-06	146,986,772
ノムラ・アジア・シリーズ(マネーボール・ファンド)	98,153,976
バンクローンファンド(為替ヘッジあり)2014-09	98,039,216
野村DC運用戦略ファンド	85,180,134
野村米国ハイ・イールド債券投信(マネーボールファンド)年2回決算型	49,417,625
野村高金利国際機関債投信(毎月分配型)	49,354,623
ネクストコア	19,922,154
野村新中國株投資 マネーボール・ファンド	14,424,815
野村世界業種別投資シリーズ(マネーボール・ファンド)	10,258,341
野村DC運用戦略ファンド(マイルド)	7,492,405
野村ビクテ・ジェネリック&ゲノム マネーボール・ファンド	6,983,416
野村新米国ハイ・イールド債券投信(マネーボールファンド)年2回決算型	6,929,426
野村新興国消費関連株投信 マネーボール・ファンド	5,350,038
野村グローバルCB投信(マネーボールファンド)年2回決算型	3,826,372
野村アフリカ株投資 マネーボール・ファンド	3,459,024
野村新エマージング債券投信(マネーボールファンド)年2回決算型	3,279,122

ファンド名	当期末 元本額
	円
野村ドイチェ・高配当インフラ関連株投信(マネーボールファンド)年2回決算型	3,123,334
米国変動好金利ファンド Aコース	2,952,997
野村グローバル・ハイ・イールド債券投信(マネーボールファンド)年2回決算型	1,937,870
野村・グリーン・テクノロジー マネーボール・ファンド	1,020,305
野村グローバル・ハイ・イールド債券投信(円コース)毎月分配型	984,834
野村グローバル・ハイ・イールド債券投信(資源国通貨コース)毎月分配型	984,834
野村グローバル・ハイ・イールド債券投信(アジア通貨コース)毎月分配型	984,834
野村グローバル・ハイ・イールド債券投信(円コース)年2回決算型	984,834
野村グローバル・ハイ・イールド債券投信(資源国通貨コース)年2回決算型	984,834
野村グローバル・ハイ・イールド債券投信(アジア通貨コース)年2回決算型	984,834
野村グローバルCB投信(円コース)毎月分配型	984,543
野村グローバルCB投信(資源国通貨コース)毎月分配型	984,543
野村グローバルCB投信(アジア通貨コース)毎月分配型	984,543
野村グローバルCB投信(円コース)年2回決算型	984,543
野村グローバルCB投信(資源国通貨コース)年2回決算型	984,543
野村グローバルCB投信(アジア通貨コース)年2回決算型	984,543
野村ドイチェ・高配当インフラ関連株投信(豪ドルコース)毎月分配型	984,252
野村ドイチェ・高配当インフラ関連株投信(ブラジルレアルコース)毎月分配型	984,252
野村ドイチェ・高配当インフラ関連株投信(円コース)年2回決算型	984,252
野村ドイチェ・高配当インフラ関連株投信(豪ドルコース)年2回決算型	984,252
野村ドイチェ・高配当インフラ関連株投信(ブラジルレアルコース)年2回決算型	984,252
野村米国ブランド株投資(資源国通貨コース)毎月分配型	983,768



ファンド名	当期末
	元本額
	円
野村PIMCO新興国インフラ関連債券投信(アジア通貨コース)年2回決算型	98,261
野村米国ブランド株投資(円コース)毎月分配型	98,261
野村テンブルトン・トータル・リターン Bコース	98,261
野村ドイチュ・高配当インフラ関連株投信(通貨セレクトコース)年2回決算型	98,261
第1回 野村短期公社債ファンド	98,261
第2回 野村短期公社債ファンド	98,261
第3回 野村短期公社債ファンド	98,261
第4回 野村短期公社債ファンド	98,261
第5回 野村短期公社債ファンド	98,261
第6回 野村短期公社債ファンド	98,261
第7回 野村短期公社債ファンド	98,261
第8回 野村短期公社債ファンド	98,261
第11回 野村短期公社債ファンド	98,261
野村米国ハイ・イールド債券投信(南アフリカランドコース)年2回決算型	98,260
野村日本ブランド株投資(南アフリカランドコース)年2回決算型	98,260
野村新米国ハイ・イールド債券投信(豪ドルコース)年2回決算型	98,260
野村新米国ハイ・イールド債券投信(トルコリラコース)年2回決算型	98,260
野村PIMCO・グローバル・アドバンテージ債券投信 Bコース	98,260
野村新エマージング債券投信(豪ドルコース)年2回決算型	98,260
第9回 野村短期公社債ファンド	98,260
第10回 野村短期公社債ファンド	98,260
野村通貨選択日本株投信(中国元コース)年2回決算型	98,146
ノムラ THE EUROPE Aコース	98,117
ノムラ THE EUROPE Bコース	98,117
野村グローバルボンド投信 Aコース	98,049
野村グローバルボンド投信 Cコース	98,049
野村グローバルボンド投信 Eコース	98,049
ノムラ THE ASIA Aコース	97,992
グローバル・ストック Aコース	97,953
グローバル・ストック Cコース	97,953
野村通貨選択日本株投信(インドネシアルピアコース)年2回決算型	82,780
野村通貨選択日本株投信(インドネシアルピアコース)毎月分配型	80,956
野村通貨選択日本株投信(中国元コース)毎月分配型	58,906
野村通貨選択日本株投信(トルコリラコース)年2回決算型	52,622
野村通貨選択日本株投信(ロシアルーブルコース)毎月分配型	48,092
野村通貨選択日本株投信(ロシアルーブルコース)年2回決算型	13,741
ノムラ新興国債券ファンズ(野村SMA向け)	10,000
野村米国ハイ・イールド債券投信(ユーロコース)年2回決算型	9,826
野村新エマージング債券投信(南アフリカランドコース)年2回決算型	9,826
野村DCテンブルトン・トータル・リターン Aコース	9,818

ファンド名	当期末
	元本額
	円
野村DCテンブルトン・トータル・リターン Bコース	9,818
野村日本ブランド株投資(米ドルコース)毎月分配型	9,809
野村日本ブランド株投資(メキシコペソコース)毎月分配型	9,809
野村日本ブランド株投資(米ドルコース)年2回決算型	9,809
野村日本ブランド株投資(メキシコペソコース)年2回決算型	9,809
野村アジアハイ・イールド債券投信(米ドルコース)毎月分配型	9,808
野村アジアハイ・イールド債券投信(米ドルコース)年2回決算型	9,808
野村米国ハイ・イールド債券投信(メキシコペソコース)毎月分配型	9,808
野村米国ハイ・イールド債券投信(メキシコペソコース)年2回決算型	9,808
野村米国ブランド株投資(米ドルコース)毎月分配型	9,807
野村米国ブランド株投資(米ドルコース)年2回決算型	9,807
野村PIMCO新興国インフラ関連債券投信(米ドルコース)毎月分配型	9,807
野村PIMCO新興国インフラ関連債券投信(米ドルコース)年2回決算型	9,807
野村新米国ハイ・イールド債券投信(米ドルコース)毎月分配型	9,805
野村新米国ハイ・イールド債券投信(メキシコペソコース)毎月分配型	9,805
野村新米国ハイ・イールド債券投信(米ドルコース)年2回決算型	9,805
野村新米国ハイ・イールド債券投信(メキシコペソコース)年2回決算型	9,805
野村高配当インフラ関連株ファンド(円コース)毎月分配型	9,803
野村高配当インフラ関連株ファンド(円コース)年2回決算型	9,803
野村高配当インフラ関連株ファンド(通貨セレクトコース)年2回決算型	9,803
野村新興国高配当株トリプルウィング ブラジルリアル毎月分配型	9,803
ピムコ・世界インカム戦略ファンド(円コース)	9,803
ピムコ・世界インカム戦略ファンド(米ドルコース)	9,803
ピムコ・世界インカム戦略ファンド(世界通貨分散コース)	9,803
ノムラ新興国債券ファンズ(野村SMA・EW向け)	9,801
野村ブルーベイ・トータルリターンファンド(野村SMA・EW向け)	9,801
野村PIMCO米国投資適格債券戦略ファンド(為替ヘッジあり)毎月分配型	9,797
野村PIMCO米国投資適格債券戦略ファンド(為替ヘッジあり)年2回決算型	9,797
野村ファンドラップ債券プレミア	9,795
野村ファンドラップオルタナティブプレミア	9,795
野村グローバル・クオリティ・グロース Aコース(野村SMA・EW向け)	9,794
野村グローバル・クオリティ・グロース Bコース(野村SMA・EW向け)	9,794
野村MFSグローバル・リサーチ・フォーカス株式 Aコース(野村SMA・EW向け)	9,794
野村MFSグローバル・リサーチ・フォーカス株式 Bコース(野村SMA・EW向け)	9,794
野村通貨選択日本株投信(ユーロコース)年2回決算型	4,908
野村高金利国際機関債投信(年2回決算型)	1,967
野村通貨選択日本株投信(ユーロコース)毎月分配型	1,963

## 〇お知らせ

スワップ取引に係る評価の方法につき、法令および一般社団法人投資信託協会規則に従って評価する汎用的な記載に変更する所要の約款変更を行いました。

＜変更適用日：2017年3月31日＞

〈「野村ドイチェ・高配当インフラ関連株投信」(マネープールファンド(年2回決算型)を除く)の  
お申し込み時の留意点〉

販売会社の営業日であってもお申し込みの受付ができない日(以下「申込不可日」といいます。)があります。

お申し込みの際には、これらの申込不可日に該当する日をご確認のうえ、お申し込みいただきますようよろしくお願いいたします。

(2017年9月20日現在)

ファンド名 年 月	「円コース」 「米ドルコース」 「豪ドルコース」	「ブラジルリアルコース」	「通貨セレクトコース」
2017年9月	－	－	－
10月	－	12	－
11月	1	1、2、15、20	1
12月	25、26	25、26、29	25、26

※2017年12月までに該当する「申込不可日」を現時点で認識しうる情報をもとに作成しておりますが、諸事情等により突然変更される場合があります。

したがって、お申し込みにあたってはその点についても十分ご留意下さい。また、諸事情等による申込不可日の変更は、販売会社に連絡いたしますので、お問い合わせ下さい。

なお、弊社ホームページ (<http://www.nomura-am.co.jp/>) にも掲載いたしております。