

野村通貨選択日本株投信 (豪ドルコース) 毎月分配型

運用報告書(全体版)

第29期(決算日2015年12月22日) 第30期(決算日2016年1月22日) 第31期(決算日2016年2月22日)
第32期(決算日2016年3月22日) 第33期(決算日2016年4月22日) 第34期(決算日2016年5月23日)

作成対象期間(2015年11月25日～2016年5月23日)

受益者のみなさまへ

平素は格別のご愛顧を賜り、厚く御礼申し上げます。
当作成対象期間の運用状況等についてご報告申し上げます。
今後とも一層のお引立てを賜りますよう、お願い申し上げます。

●当ファンドの仕組みは次の通りです。

商品分類	追加型投信/国内/株式	
信託期間	2013年6月27日から2023年11月22日(当初、2018年11月22日)までです。	
運用方針	主として、円建ての外国投資信託であるノムラ・マネージド・マスター・トラストージャパン・ストック・パッシブ・インベストメント・ファンドの豪ドルクラス受益証券(以下「投資対象クラス受益証券」といいます。)および円建ての国内籍の投資信託である野村マネー マザーファンド受益証券への投資を通じて、わが国の株式を実質的な主要投資対象とし、わが国の株式市場全体の動きを概ね捉えるとともに、各コースで定められた通貨への投資効果を追求することを目的として運用を行います。各受益証券への投資比率は、通常の状況においては、投資対象クラス受益証券への投資を中心としますが、特に制限は設けず、各投資対象ファンドの収益性および、流動性ならびに当ファンドの資金動向等を勘案のうえ決定することを基本とします。	
主な投資対象	野村通貨選択日本株投信(豪ドルコース) 毎月分配型	投資対象クラス受益証券および野村マネー マザーファンド受益証券を主要投資対象とします。なお、コマーシャル・ペーパー等の短期有価証券ならびに短期金融商品等に直接投資する場合があります。
	投資対象クラス受益証券	わが国の株式を主要投資対象とします。
主な投資制限	野村マネー マザーファンド	本邦通貨表示の短期有価証券を主要投資対象とします。
	野村通貨選択日本株投信(豪ドルコース) 毎月分配型	投資信託証券への投資割合には制限を設けません。外貨建て資産への直接投資は行いません。
分配方針	野村マネー マザーファンド	株式への投資は行いません。
	毎決算時に、原則として、配当等収益等を中心に分配を行うことを基本とします。ただし、基準価額水準等によっては売買益等が中心となる場合があります。なお、市況動向や基準価額水準等によっては、分配金額が大きく変動する場合があります。留保益の運用については、特に制限を設けず、元本部分と同一の運用を行います。	

野村アセットマネジメント

東京都中央区日本橋1-12-1



サポートダイヤル 0120-753104
(受付時間) 営業日の午前9時～午後5時

ホームページ <http://www.nomura-am.co.jp/>

○最近30期の運用実績

決算期	基準 (分配落)	価額			債 組 入 比	券 率	債 先 物 比	券 率	投 証 組 入	資 信 託 組 入	比 率	純 資 産 額
		税 分	込 配	み 金								
	円		円		%	%	%	%				百万円
5期(2013年12月24日)	11,671		20		2.3	0.0	—			99.4		6,336
6期(2014年1月22日)	11,536		20		△1.0	0.0	—			95.9		6,542
7期(2014年2月24日)	10,874		20		△5.6	0.0	—			99.6		5,916
8期(2014年3月24日)	10,437		20		△3.8	0.0	—			99.6		5,604
9期(2014年4月22日)	10,975		20		5.3	0.0	—			99.6		5,749
10期(2014年5月22日)	10,422		20		△4.9	0.0	—			99.6		5,205
11期(2014年6月23日)	11,717		20		12.6	0.0	—			99.0		5,716
12期(2014年7月22日)	11,526		20		△1.5	0.0	—			99.6		5,330
13期(2014年8月22日)	11,939		20		3.8	0.0	—			98.9		5,063
14期(2014年9月22日)	12,689		20		6.4	0.0	—			98.9		4,892
15期(2014年10月22日)	11,087		20		△12.5	0.0	—			99.6		3,872
16期(2014年11月25日)	14,001		20		26.5	0.0	—			98.6		3,960
17期(2014年12月22日)	13,628		20		△2.5	0.0	—			99.5		3,564
18期(2015年1月22日)	13,230		20		△2.8	0.0	—			98.1		3,389
19期(2015年2月23日)	13,564		20		2.7	0.0	—			97.2		3,126
20期(2015年3月23日)	14,475		20		6.9	0.0	—			99.4		3,159
21期(2015年4月22日)	14,692		20		1.6	0.0	—			99.1		3,054
22期(2015年5月22日)	15,431		20		5.2	0.0	—			99.1		3,146
23期(2015年6月22日)	15,431		20		0.1	0.0	—			99.4		3,078
24期(2015年7月22日)	15,277		20		△0.9	0.0	—			99.3		3,015
25期(2015年8月24日)	13,972		20		△8.4	0.0	—			99.3		2,757
26期(2015年9月24日)	12,436		20		△10.9	0.0	—			99.0		2,491
27期(2015年10月22日)	12,848		20		3.5	0.0	—			99.4		2,605
28期(2015年11月24日)	14,055		20		9.6	0.0	—			97.3		2,558
29期(2015年12月22日)	13,132		20		△6.4	0.0	—			99.2		2,257
30期(2016年1月22日)	10,235		20		△21.9	0.0	—			98.9		1,787
31期(2016年2月22日)	10,147		20		△0.7	0.0	—			99.1		1,797
32期(2016年3月22日)	11,143		20		10.0	0.0	—			98.9		1,965
33期(2016年4月22日)	11,742		20		5.6	0.0	—			99.0		2,050
34期(2016年5月23日)	10,523		20		△10.2	0.0	—			98.6		1,811

*基準価額の騰落率は分配金込み。

*当ファンドはマザーファンドを組み入れますので、「債券組入比率」、「債券先物比率」は実質比率を記載しております。

*債券先物比率は買い建て比率－売り建て比率。

*当ファンドは、主として外国籍ファンドに投資するファンド・オブ・ファンズであり、値動きを表す適切な指数が存在しないため、ベンチマーク等はありません。

○当作成期中の基準価額と市況等の推移

決算期	年 月 日	基準価額	騰落率		債券組入比率	債券先物比率	投資信託組入比率
			騰落率	騰落率			
第29期	(期首) 2015年11月24日	円 14,055	% -	% 0.0	% -	% 97.3	
	11月末	14,032	△ 0.2	0.0	-	98.7	
	(期末) 2015年12月22日	13,152	△ 6.4	0.0	-	99.2	
第30期	(期首) 2015年12月22日	13,132	-	0.0	-	99.2	
	12月末	13,288	1.2	0.0	-	98.7	
	(期末) 2016年1月22日	10,255	△21.9	0.0	-	98.9	
第31期	(期首) 2016年1月22日	10,235	-	0.0	-	98.9	
	1月末	11,383	11.2	0.0	-	98.4	
	(期末) 2016年2月22日	10,167	△ 0.7	0.0	-	99.1	
第32期	(期首) 2016年2月22日	10,147	-	0.0	-	99.1	
	2月末	10,423	2.7	0.0	-	98.9	
	(期末) 2016年3月22日	11,163	10.0	0.0	-	98.9	
第33期	(期首) 2016年3月22日	11,143	-	0.0	-	98.9	
	3月末	11,525	3.4	0.0	-	99.1	
	(期末) 2016年4月22日	11,762	5.6	0.0	-	99.0	
第34期	(期首) 2016年4月22日	11,742	-	0.0	-	99.0	
	4月末	11,571	△ 1.5	0.0	-	98.8	
	(期末) 2016年5月23日	10,543	△10.2	0.0	-	98.6	

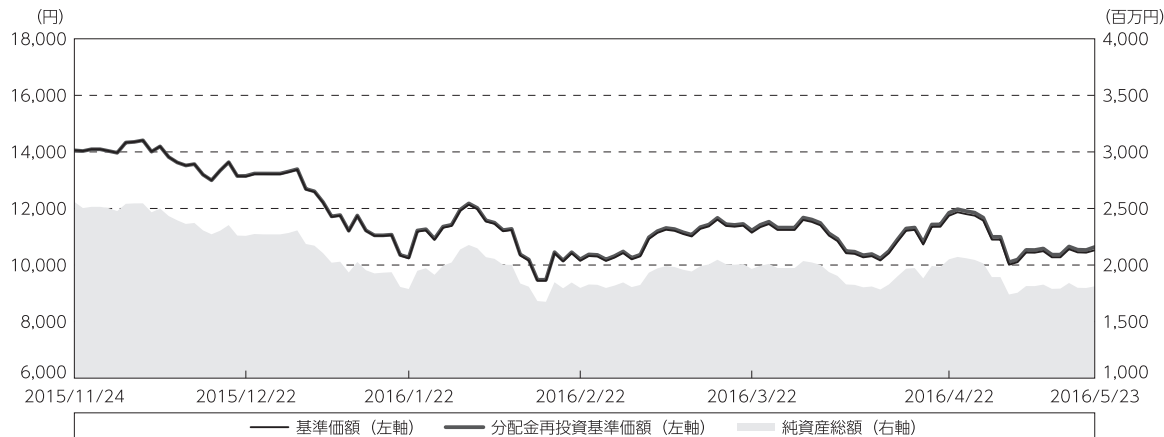
* 期末基準価額は分配金込み、騰落率は期首比です。

* 当ファンドはマザーファンドを組み入れますので、「債券組入比率」、「債券先物比率」は実質比率を記載しております。

* 債券先物比率は買い建て比率-売り建て比率。

◎運用経過

○作成期間中の基準価額等の推移



第29期首：14,055円

第34期末：10,523円（既払分配金（税込み）：120円）

騰落率：△24.3%（分配金再投資ベース）

（注）分配金再投資基準価額は、分配金（税込み）を分配時に再投資したものとみなして計算したもので、ファンド運用の実質的なパフォーマンスを示すものです。作成期首（2015年11月24日）の値が基準価額と同一となるように指数化しております。

（注）分配金を再投資するかどうかについてはお客様がご利用のコースにより異なり、また、ファンドの購入価額により課税条件も異なりますので、お客様の損益の状況を示すものではありません。

（注）上記騰落率は、小数点以下第2位を四捨五入して表示しております。

○基準価額の主な変動要因

基準価額は、当作成期首14,055円から当作成期末10,523円（分配後）となりました。

- ・実質的に投資している国内株式からのキャピタルゲイン（またはロス）（株価変動損益）
- ・実質的に投資している国内株式からのインカムゲイン（配当収益）
- ・実質的に投資している為替取引からのキャピタルゲイン（またはロス）（為替変動損益）
- ・実質的に投資している為替取引からのプレミアム（金利差益）またはディスカウント（金利差損）

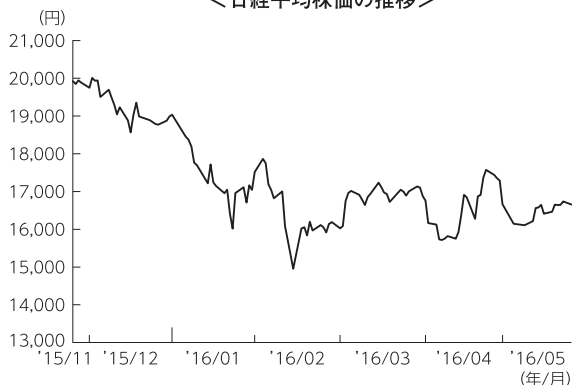
○投資環境

<国内株式市場>

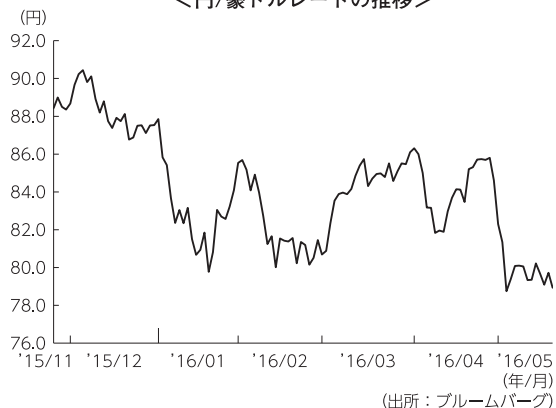
2015年12月の日銀金融政策決定会合の内容が金融緩和への手詰まり感の表れと受け取られたことや、中国経済への懸念が再び高まったこと、原油価格下落などを背景とした世界的な株安、為替が円高に進行したことなどを受けて、株式市場は下落しました。

2016年1月の日銀金融政策決定会合においてマイナス金利導入などの追加金融緩和を決定したことから、株式市場は上昇しましたが、その後、原油価格が乱高下したことや米国景気の鈍化傾向の高まりなどから円高ドル安が進み株式市場は下落しました。

<日経平均株価の推移>



<円/豪ドルレートの推移>



○当ファンドのポートフォリオ

[野村通貨選択日本株投信（豪ドルコース）毎月分配型]

[ノムラ・マネージド・マスター・トラストージャパン・ストック・パッシブ・インベストメント・ファンド 豪ドルクラス] および [野村マネー マザーファンド] の受益証券を主要投資対象とし、投資の中心とする [ノムラ・マネージド・マスター・トラストージャパン・ストック・パッシブ・インベストメント・ファンド 豪ドルクラス] の受益証券への投資比率は、概ね高位を維持しました。

[ノムラ・マネージド・マスター・トラストージャパン・ストック・パッシブ・インベストメント・ファンド 豪ドルクラス]

株式組入比率（株価指数先物を含む）は、当作成期を通じて概ね高位を維持しました。

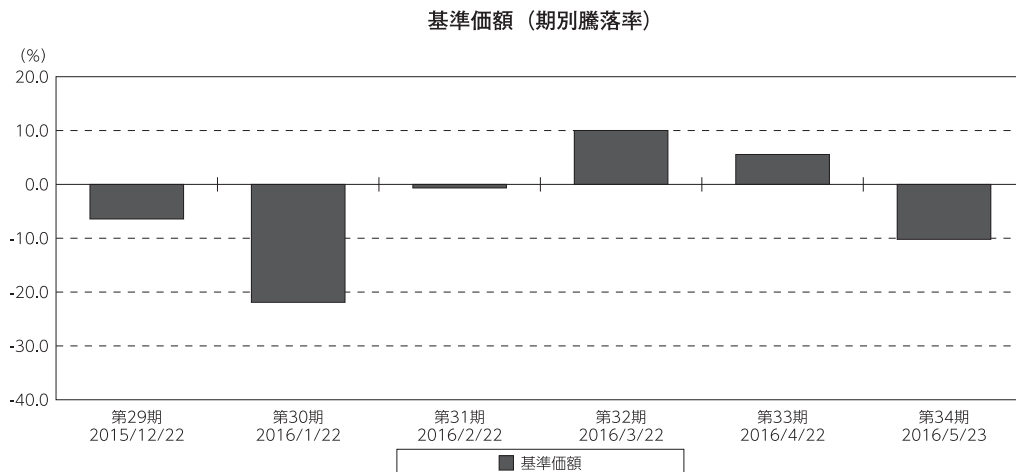
[野村マネー マザーファンド]

残存期間の短い公社債やコマーシャル・ペーパー等の短期有価証券への投資により利息収益の確保を図り、あわせてコール・ローン等で運用を行なうことで流動性の確保を図りました。

○当ファンドのベンチマークとの差異

当ファンドは、主として外国籍ファンドに投資するファンド・オブ・ファンズであり、値動きを表わす適切な指数が存在しないため、ベンチマーク等はありません。

グラフは、作成期間中の当ファンドの期別基準価額騰落率です。



(注) 基準価額の騰落率は分配金込みです。

◎分配金

収益分配金については、分配対象額の範囲内で、配当等収益等を中心に分配を行いました。留保益の運用については、特に制限を設けず、元本部分と同一の運用を行いません。

○分配原資の内訳

(単位：円、1万口当たり・税込み)

項 目	第29期	第30期	第31期	第32期	第33期	第34期
	2015年11月25日～ 2015年12月22日	2015年12月23日～ 2016年1月22日	2016年1月23日～ 2016年2月22日	2016年2月23日～ 2016年3月22日	2016年3月23日～ 2016年4月22日	2016年4月23日～ 2016年5月23日
当期分配金 (対基準価額比率)	20 0.152%	20 0.195%	20 0.197%	20 0.179%	20 0.170%	20 0.190%
当期の収益	12	12	13	19	19	13
当期の収益以外	7	7	6	0	0	6
翌期繰越分配対象額	5,375	5,368	5,363	5,363	5,362	5,357

(注) 対基準価額比率は当期分配金（税込み）の期末基準価額（分配金込み）に対する比率であり、ファンドの収益率とは異なります。

(注) 当期の収益、当期の収益以外は小数点以下切捨てで算出しているため合計が当期分配金と一致しない場合があります。

◎今後の運用方針

【野村通貨選択日本株投信（豪ドルコース）毎月分配型】

〔ノムラ・マネージド・マスター・トラストージャパン・ストック・パッシブ・インベストメント・ファンド 豪ドルクラス〕 受益証券および〔野村マネー マザーファンド〕 受益証券を主要投資対象とし、投資の中心とする〔ノムラ・マネージド・マスター・トラストージャパン・ストック・パッシブ・インベストメント・ファンド 豪ドルクラス〕 受益証券への投資比率を高位に維持します。

【ノムラ・マネージド・マスター・トラストージャパン・ストック・パッシブ・インベストメント・ファンド 豪ドルクラス】

日本企業の株式を主要投資対象とし、わが国の株式市場全体の動きを概ね捉えるとともに、豪ドルへの投資効果を追求することを目的として運用を行ないます。株式への投資にあたっては、代表的なわが国の株価指数※を構成する株式に主に投資を行ない、当該株価指数の動きを概ね捉える投資成果を目指して株式ポートフォリオを構築することを基本とします。

※日経平均株価とします。ただし、変更する場合があります。

【野村マネー マザーファンド】

残存期間の短い公社債やコマーシャル・ペーパー等の短期有価証券への投資を行ない、あわせて債券現先取引やコール・ローン等で運用を行なうことで流動性の確保を図る運用を行なう方針です。

今後とも引き続きご愛顧賜りますよう、よろしく願いいたします。

※店頭デリバティブ取引に関する国際的な規制強化の動きについて

店頭デリバティブ取引に関して、将来、国際的に規制の強化等が予定されています。ファンドが投資対象とする外国投資信託が原則として活用する店頭デリバティブ取引（オプション、NDFおよびNDO等を含みます。）が当該規制強化等の対象取引となり、かつ、当該取引を行なうための担保として現金等を提供する必要がある場合、当該現金等を資産の一部として追加的に保有することとなります。その場合、ファンドの実質的な主要投資対象の組入比率が下がり、高位に組入れた場合に期待される投資効果が得られないことが想定されます。また、その結果として、実質的な主要投資対象を高位に組入れた場合と比べてファンドのパフォーマンスが悪化する場合があります。

○1万口当たりの費用明細

(2015年11月25日～2016年5月23日)

項 目	第29期～第34期		項 目 の 概 要
	金 額	比 率	
(a) 信 託 報 酬	円 38	% 0.315	(a)信託報酬＝作成期間の平均基準価額×信託報酬率
（ 投 信 会 社 ）	(6)	(0.053)	ファンドの運用とそれに伴う調査、受託会社への指図、法定書面等の作成、基準価額の算出等
（ 販 売 会 社 ）	(30)	(0.246)	購入後の情報提供、運用報告書等各種書類の送付、口座内でのファンドの管理および事務手続き等
（ 受 託 会 社 ）	(2)	(0.016)	ファンドの財産の保管・管理、委託会社からの指図の実行等
(b) そ の 他 費 用	0	0.002	(b)その他費用＝作成期間のその他費用÷作成期間の平均受益権口数
（ 監 査 費 用 ）	(0)	(0.002)	監査費用は、監査法人等に支払うファンドの監査に係る費用
（ そ の 他 ）	(0)	(0.000)	信託事務の処理に要するその他の諸費用
合 計	38	0.317	
作成期間の平均基準価額は、12,037円です。			

* 作成期間の費用（消費税等のかかるものは消費税等を含む）は、追加・解約により受益権口数に変動があるため、簡便法により算出した結果です。

* 各金額は項目ごとに円未満は四捨五入してあります。

* その他費用は、このファンドが組み入れているマザーファンドが支払った金額のうち、当ファンドに対応するものを含みます。

* 各項目の費用は、このファンドが組み入れている投資信託証券（マザーファンドを除く。）が支払った費用を含みません。

* 各比率は1万口当たりのそれぞれの費用金額（円未満の端数を含む）を作成期間の平均基準価額で除して100を乗じたもので、項目ごとに小数第3位未満は四捨五入してあります。

○売買及び取引の状況

(2015年11月25日～2016年5月23日)

投資信託証券

銘 柄		第29期～第34期			
		買 付		売 付	
		口 数	金 額	口 数	金 額
国 内	口	千円	口	千円	
ノムラ・マネージド・マスター・トラストー ジャパン・ストック・バッシュ・インベストメント・ファンド 豪ドルクラス	11,793	136,258	19,263	232,034	

* 金額は受け渡し代金。

* 金額の単位未満は切り捨て。

○利害関係人との取引状況等

(2015年11月25日～2016年5月23日)

利害関係人との取引状況

<野村通貨選択日本株投信（豪ドルコース）毎月分配型>

区 分	第29期～第34期					
	買付額等 A	うち利害関係人 との取引状況B	$\frac{B}{A}$	売付額等 C	うち利害関係人 との取引状況D	$\frac{D}{C}$
預金	百万円 465	百万円 465	% 100.0	百万円 465	百万円 465	% 100.0

<野村マネー マザーファンド>

区 分	第29期～第34期					
	買付額等 A	うち利害関係人 との取引状況B	$\frac{B}{A}$	売付額等 C	うち利害関係人 との取引状況D	$\frac{D}{C}$
公社債	百万円 13,549	百万円 2,394	% 17.7	百万円 -	百万円 -	% -
預金	231,734	231,734	100.0	231,734	231,734	100.0

平均保有割合 0.0%

※平均保有割合とは、マザーファンドの残存口数の合計に対する当該子ファンドのマザーファンド所有口数の割合。

利害関係人とは、投資信託及び投資法人に関する法律第11条第1項に規定される利害関係人であり、当ファンドに係る利害関係人とは野村證券株式会社、野村信託銀行です。

○組入資産の明細

(2016年5月23日現在)

ファンド・オブ・ファンズが組入れた邦貨建ファンドの明細

銘 柄	第28期末		第34期末		
	口 数	口 数	口 数	評 価 額	比 率
ノムラ・マネージド・マスター・トラスト ジャパン・ストック・パッシブ・インベストメント・ファンド 豪ドルクラス	口	口	口	千円	%
	175,772	175,772	168,302	1,786,020	98.6
合 計	175,772	175,772	168,302	1,786,020	98.6

*比率は、純資産総額に対する投資信託受益証券評価額の比率。

*評価額の単位未満は切り捨て。

親投資信託残高

銘 柄	第28期末		第34期末	
	口 数	口 数	口 数	評 価 額
野村マネー マザーファンド	千口	千口	千口	千円
	981	981	981	1,002

*口数・評価額の単位未満は切り捨て。

○投資信託財産の構成

(2016年5月23日現在)

項 目	第34期末	
	評 価 額	比 率
	千円	%
投資信託受益証券	1,786,020	97.1
野村マネー マザーファンド	1,002	0.1
コール・ローン等、その他	52,541	2.8
投資信託財産総額	1,839,563	100.0

*金額の単位未満は切り捨て。

○資産、負債、元本及び基準価額の状況

項 目	第29期末	第30期末	第31期末	第32期末	第33期末	第34期末
	2015年12月22日現在	2016年1月22日現在	2016年2月22日現在	2016年3月22日現在	2016年4月22日現在	2016年5月23日現在
	円	円	円	円	円	円
(A) 資産	2,271,946,751	1,801,919,418	1,805,107,021	1,970,046,152	2,065,925,671	1,839,563,308
コール・ローン等	29,687,581	27,763,750	19,896,655	18,608,653	22,276,894	43,124,993
投資信託受益証券(評価額)	2,240,452,072	1,768,247,936	1,781,598,888	1,942,825,981	2,029,929,688	1,786,020,824
野村マネー マザーファンド(評価額)	1,001,963	1,002,061	1,002,159	1,002,159	1,002,159	1,002,159
未収入金	805,078	4,905,618	2,609,319	7,609,359	12,716,930	9,415,332
未収利息	57	53	—	—	—	—
(B) 負債	14,008,124	14,012,001	7,482,858	4,804,420	15,553,550	27,786,974
未払金	—	4,097,376	—	298,038	788,808	—
未払収益分配金	3,438,851	3,493,693	3,543,140	3,527,156	3,492,284	3,443,438
未払解約金	9,374,559	5,268,380	2,896,953	—	10,225,028	23,313,588
未払信託報酬	1,188,680	1,146,728	1,037,498	974,281	1,042,096	1,024,680
未払利息	—	—	—	—	48	65
その他未払費用	6,034	5,824	5,267	4,945	5,286	5,203
(C) 純資産総額(A-B)	2,257,938,627	1,787,907,417	1,797,624,163	1,965,241,732	2,050,372,121	1,811,776,334
元本	1,719,425,715	1,746,846,838	1,771,570,479	1,763,578,357	1,746,142,029	1,721,719,297
次期繰越損益金	538,512,912	41,060,579	26,053,684	201,663,375	304,230,092	90,057,037
(D) 受益権総口数	1,719,425,715口	1,746,846,838口	1,771,570,479口	1,763,578,357口	1,746,142,029口	1,721,719,297口
1万口当たり基準価額(C/D)	13,132円	10,235円	10,147円	11,143円	11,742円	10,523円

(注) 第29期首元本額は1,820,294,967円、第29～34期中追加設定元本額は117,985,304円、第29～34期中一部解約元本額は216,560,974円、1口当たり純資産額は、第29期1.3132円、第30期1.0235円、第31期1.0147円、第32期1.1143円、第33期1.1742円、第34期1.0523円です。

○損益の状況

項 目	第29期	第30期	第31期	第32期	第33期	第34期
	2015年11月25日～ 2015年12月22日	2015年12月23日～ 2016年1月22日	2016年1月23日～ 2016年2月22日	2016年2月23日～ 2016年3月22日	2016年3月23日～ 2016年4月22日	2016年4月23日～ 2016年5月23日
	円	円	円	円	円	円
(A) 配当等収益	3,411,250	3,394,464	3,483,730	3,474,961	3,438,371	3,379,758
受取配当金	3,410,140	3,392,958	3,482,432	3,474,961	3,438,615	3,380,948
受取利息	1,110	1,506	1,298	—	—	—
支払利息	—	—	—	—	△ 244	△ 1,190
(B) 有価証券売買損益	△157,954,428	△500,916,923	△ 19,888,201	176,660,186	105,603,037	△207,999,117
売買益	3,494,093	1,088,300	2,417,632	177,404,686	105,947,325	2,740,106
売買損	△161,448,521	△502,005,223	△ 22,305,833	△ 744,500	△ 344,288	△210,739,223
(C) 信託報酬等	△ 1,194,714	△ 1,152,552	△ 1,042,765	△ 979,226	△ 1,047,382	△ 1,029,883
(D) 当期損益金(A+B+C)	△155,737,892	△498,675,011	△ 17,447,236	179,155,921	107,994,026	△205,649,242
(E) 前期繰越損益金	557,232,153	394,345,118	△105,763,702	△125,620,611	49,548,627	151,328,468
(F) 追加信託差損益金	140,457,502	148,884,165	152,807,762	151,655,221	150,179,723	147,821,249
(配当等相当額)	(166,695,238)	(188,646,118)	(215,617,008)	(217,650,526)	(215,855,932)	(215,977,929)
(売買損益相当額)	(△ 26,237,736)	(△ 39,761,953)	(△ 62,809,246)	(△ 65,995,305)	(△ 65,676,209)	(△ 68,156,680)
(G) 計(D+E+F)	541,951,763	44,554,272	29,596,824	205,190,531	307,722,376	93,500,475
(H) 収益分配金	△ 3,438,851	△ 3,493,693	△ 3,543,140	△ 3,527,156	△ 3,492,284	△ 3,443,438
次期繰越損益金(G+H)	538,512,912	41,060,579	26,053,684	201,663,375	304,230,092	90,057,037
追加信託差損益金	140,457,502	148,884,165	152,807,762	151,655,221	150,179,723	147,821,249
(配当等相当額)	(166,695,238)	(188,646,118)	(215,617,025)	(217,650,532)	(215,855,932)	(215,977,929)
(売買損益相当額)	(△ 26,237,736)	(△ 39,761,953)	(△ 62,809,263)	(△ 65,995,311)	(△ 65,676,209)	(△ 68,156,680)
分配準備積立金	757,598,497	749,231,753	734,531,671	728,183,946	720,600,014	706,399,370
繰越損益金	△359,543,087	△857,055,339	△861,285,749	△678,175,792	△566,549,645	△764,163,582

* 損益の状況の中で(B)有価証券売買損益は各期末の評価換えによるものを含みます。

* 損益の状況の中で(C)信託報酬等には信託報酬に対する消費税等相当額を含めて表示しています。

* 損益の状況の中で(F)追加信託差損益金とあるのは、信託の追加設定の際、追加設定をした価額から元本を差し引いた差額分をいいます。

(注) 分配金の計算過程(2015年11月25日～2016年5月23日)は以下の通りです。

項 目	第29期	第30期	第31期	第32期	第33期	第34期
	2015年11月25日～ 2015年12月22日	2015年12月23日～ 2016年1月22日	2016年1月23日～ 2016年2月22日	2016年2月23日～ 2016年3月22日	2016年3月23日～ 2016年4月22日	2016年4月23日～ 2016年5月23日
a. 配当等収益(経費控除後)	2,216,915円	2,242,306円	2,441,368円	3,456,450円	3,405,691円	2,350,094円
b. 有価証券売買等損益(経費控除後・繰越欠損金繰戻後)	0円	0円	0円	0円	0円	0円
c. 信託約款に定める収益調整金	166,695,238円	188,646,118円	215,617,025円	217,650,532円	215,855,932円	215,977,929円
d. 信託約款に定める分配準備積立金	758,820,433円	750,483,140円	735,633,443円	728,254,652円	720,686,607円	707,492,714円
e. 分配対象収益(a+b+c+d)	927,732,586円	941,371,564円	953,691,836円	949,361,634円	939,948,230円	925,820,737円
f. 分配対象収益(1万円当たり)	5,395円	5,388円	5,383円	5,383円	5,382円	5,377円
g. 分配金	3,438,851円	3,493,693円	3,543,140円	3,527,156円	3,492,284円	3,443,438円
h. 分配金(1万円当たり)	20円	20円	20円	20円	20円	20円

○分配金のお知らせ

	第29期	第30期	第31期	第32期	第33期	第34期
1万口当たり分配金（税込み）	20円	20円	20円	20円	20円	20円

※分配落ち後の基準価額が個別元本と同額または上回る場合、分配金は全額普通分配金となります。

※分配前の基準価額が個別元本を上回り、分配後の基準価額が個別元本を下回る場合、分配金は個別元本を上回る部分が普通分配金、下回る部分が元本払戻金（特別分配金）となります。

※分配前の基準価額が個別元本と同額または下回る場合、分配金は全額元本払戻金（特別分配金）となります。

○お知らせ

該当事項はございません。

○（参考情報）親投資信託の組入資産の明細

（2016年5月23日現在）

<野村マネー マザーファンド>

下記は、野村マネー マザーファンド全体(20,706,716千口)の内容です。

国内公社債

(A)国内(邦貨建)公社債 種類別開示

区 分	第34期末						
	額 面 金 額	評 価 額	組 入 比 率	うちBB格以下 組 入 比 率	残存期間別組入比率		
					5年以上	2年以上	2年未満
	千円	千円	%	%	%	%	%
地方債証券	2,058,780 (2,058,780)	2,066,351 (2,066,351)	9.8 (9.8)	— (—)	— (—)	— (—)	9.8 (9.8)
特殊債券 (除く金融債)	2,525,000 (2,525,000)	2,529,399 (2,529,399)	12.0 (12.0)	— (—)	— (—)	— (—)	12.0 (12.0)
金融債券	5,180,000 (5,180,000)	5,186,618 (5,186,618)	24.5 (24.5)	— (—)	— (—)	— (—)	24.5 (24.5)
普通社債券 (含む投資法人債券)	2,300,000 (2,300,000)	2,304,215 (2,304,215)	10.9 (10.9)	— (—)	— (—)	— (—)	10.9 (10.9)
合 計	12,063,780 (12,063,780)	12,086,585 (12,086,585)	57.2 (57.2)	— (—)	— (—)	— (—)	57.2 (57.2)

* ()内は非上場債で内書きです。

*組入比率は、このファンドが組み入れているマザーファンドの純資産総額に対する評価額の割合。

*金額の単位未満は切り捨て。

*評価については金融商品取引業者、価格情報会社等よりデータを入手しています。

*残存期間が1年以内の公社債は原則として償却原価法により評価しています。

(B) 国内(邦貨建)公社債 銘柄別開示

銘柄	利 率	第34期末		
		額 面 金 額	評 価 額	償 還 年 月 日
地方債証券	%	千円	千円	
東京都 公募第634回	1.86	651,000	651,865	2016/6/20
東京都 公募第636回	2.04	101,500	101,654	2016/6/20
北海道 公募平成18年度第7回	2.0	1,500	1,512	2016/10/31
北海道 公募平成18年度第10回	1.9	200,000	202,289	2016/12/28
北海道 公募（5年）平成23年度第2回	0.53	7,200	7,201	2016/5/31
北海道 公募（5年）平成23年度第12回	0.38	5,000	5,011	2017/1/31
神奈川県 公募（5年）第49回	0.37	101,700	101,804	2016/9/20
大阪府 公募第292回	2.1	100,000	100,366	2016/7/28
大阪府 公募第294回	2.0	12,000	12,078	2016/9/28
大阪府 公募第295回	1.9	1,000	1,007	2016/10/28
大阪府 公募（5年）第73回	0.51	102,000	102,011	2016/5/30
大阪府 公募（5年）第77回	0.42	100,000	100,153	2016/10/28
京都府 公募平成23年度第1回	0.49	7,000	7,002	2016/6/22
兵庫県 公募平成18年度第7回	2.1	80,000	80,288	2016/7/27
福岡県 公募平成18年度第3回	1.9	1,000	1,007	2016/10/31
千葉県 公募平成18年度第4回	1.8	8,600	8,661	2016/10/25
新潟県 公募平成18年度第1回	2.1	6,500	6,522	2016/7/27
群馬県 公募第3回	1.9	9,000	9,080	2016/11/25
大分県 公募平成18年度第1回	1.8	193,000	194,505	2016/10/31
共同発行市場地方債 公募第38回	2.0	5,000	5,000	2016/5/25
共同発行市場地方債 公募第39回	1.9	2,000	2,003	2016/6/24
共同発行市場地方債 公募第40回	2.1	8,000	8,027	2016/7/25
共同発行市場地方債 公募第41回	2.0	6,000	6,029	2016/8/25
共同発行市場地方債 公募第43回	1.8	4,000	4,028	2016/10/25
共同発行市場地方債 公募第44回	1.8	100,000	100,897	2016/11/25
島根県 公募平成23年度第1回	0.38	2,500	2,504	2016/11/25
熊本県 公募平成18年度第2回	1.8	7,500	7,554	2016/10/27
名古屋市 公募第455回	1.9	1,000	1,001	2016/6/20
名古屋市 公募第456回	1.82	16,000	16,089	2016/9/20
京都市 公募平成23年度第1回	0.493	90,000	90,074	2016/7/29
京都市 公募平成23年度第3回	0.364	4,000	4,003	2016/9/29
札幌市 公募（5年）平成23年度第5回	0.4	12,900	12,912	2016/9/20
川崎市 公募第28回	0.46	4,570	4,571	2016/6/20
川崎市 公募（5年）第29回	0.36	12,200	12,210	2016/9/20
川崎市 公募（5年）第31回	0.27	2,000	2,003	2017/3/17
北九州市 公募（5年）平成23年度第1回	0.36	7,000	7,006	2016/9/28
広島市 公募平成18年度第1回	1.82	6,000	6,062	2016/12/26
仙台市 公募平成23年度第1回	0.36	59,410	59,523	2017/1/27
さいたま市 公募第4回	1.8	5,000	5,051	2016/12/26
鹿児島県 公募平成18年度第1回	1.9	7,200	7,257	2016/10/31
鹿児島県 公募（5年）平成23年度第1回	0.37	8,500	8,511	2016/10/31
小 計		2,058,780	2,066,351	
特殊債券(除く金融債)				
日本高速道路保有・債務返済機構債券 政府保証債第12回	2.0	300,000	300,148	2016/5/31
日本高速道路保有・債務返済機構債券 政府保証債第16回	2.0	100,000	100,355	2016/7/28
日本高速道路保有・債務返済機構債券 政府保証債第21回	1.8	125,000	126,186	2016/11/30
日本政策投資銀行社債 財投機関債第34回	0.243	200,000	200,040	2016/6/20

銘柄	利 率	第34期末		
		額 面 金 額	評 価 額	償 還 年 月 日
特殊債券(除く金融債)	%	千円	千円	
日本政策投資銀行債券 財投機関債第27回	1.98	100,000	100,628	2016/9/20
日本高速道路保有・債務返済機構債券 財投機関債第13回	1.96	100,000	100,146	2016/6/20
日本高速道路保有・債務返済機構債券 財投機関債第91回	0.16	300,000	300,042	2016/6/20
地方公共団体金融機構債券(5年) 第9回	0.34	100,000	100,339	2017/4/28
首都高速道路 第8回	0.439	140,000	140,163	2016/9/20
日本政策金融公庫社債 第20回財投機関債	0.471	300,000	300,487	2016/9/20
都市再生債券 財投機関債第75回	0.213	160,000	160,025	2016/6/20
関西国際空港社債 財投機関債第31回	0.504	70,000	70,097	2016/9/20
鉄道建設・運輸施設整備支援機構債券 財投機関債第10回	1.99	100,000	100,649	2016/9/20
鉄道建設・運輸施設整備支援機構債券 財投機関債第46回	0.255	430,000	430,089	2016/6/20
小 計		2,525,000	2,529,399	
金融債券				
商工債券 利付第732回い号	0.6	100,000	100,008	2016/5/27
商工債券 利付第733回い号	0.55	300,000	300,142	2016/6/27
商工債券 利付第734回い号	0.55	170,000	170,146	2016/7/27
商工債券 利付第736回い号	0.45	300,000	300,394	2016/9/27
商工債券 利付第737回い号	0.45	100,000	100,159	2016/10/27
商工債券 利付第738回い号	0.45	200,000	200,447	2016/11/25
農林債券 利付第732回い号	0.6	100,000	100,008	2016/5/27
農林債券 利付第733回い号	0.55	380,000	380,190	2016/6/27
農林債券 利付第734回い号	0.6	50,000	50,048	2016/7/27
農林債券 利付第735回い号	0.45	150,000	150,147	2016/8/26
農林債券 利付第736回い号	0.5	650,000	651,042	2016/9/27
農林債券 利付第737回い号	0.5	80,000	80,143	2016/10/27
農林債券 利付第739回い号	0.5	300,000	300,881	2016/12/27
農林債券 利付第742回い号	0.45	200,000	200,751	2017/3/27
しんきん中金債券 利付第258回	0.55	300,000	300,022	2016/5/27
しんきん中金債券 利付第259回	0.55	400,000	400,200	2016/6/27
しんきん中金債券 利付第261回	0.45	300,000	300,349	2016/8/26
しんきん中金債券 利付第262回	0.45	100,000	100,148	2016/9/27
しんきん中金債券 利付第263回	0.5	100,000	100,206	2016/10/27
しんきん中金債券 利付第266回	0.45	300,000	300,943	2017/1/27
商工債券 利付(3年)第160回	0.25	100,000	100,010	2016/5/27
商工債券 利付(3年)第161回	0.25	200,000	200,036	2016/6/27
商工債券 利付(3年)第164回	0.2	200,000	200,088	2016/9/27
商工債券 利付(3年)第166回	0.2	100,000	100,099	2016/11/25
小 計		5,180,000	5,186,618	
普通社債券(含む投資法人債券)				
みずほコーポレート銀行 第26回特定社債間限定同順位特約付	0.54	600,000	600,473	2016/7/20
みずほコーポレート銀行 第27回特定社債間限定同順位特約付	0.515	400,000	400,807	2016/10/20
三菱東京UFJ銀行 第126回特定社債間限定同順位特約付	0.545	100,000	100,072	2016/7/14
三菱東京UFJ銀行 第129回特定社債間限定同順位特約付	0.465	100,000	100,179	2016/10/20
三菱東京UFJ銀行 第145回特定社債間限定同順位特約付	0.22	100,000	100,033	2016/7/22
三井住友銀行 第54回社債間限定同順位特約付	0.49	200,000	200,151	2016/7/20
三井住友銀行 第55回社債間限定同順位特約付	0.47	100,000	100,195	2016/10/20
トヨタファイナンス 第23回社債間限定同等特約付	1.97	100,000	100,622	2016/9/20
三菱UFJリース 第15回社債間限定同順位特約付	0.66	400,000	401,255	2016/12/14
東京急行電鉄 第67回社債間限定同順位特約付	1.55	100,000	100,275	2016/7/29

銘	柄	第34期末			
		利 率	額 面 金 額	評 価 額	償 還 年 月 日
普通社債券(含む投資法人債券)		%	千円	千円	
東邦瓦斯 第30回社債間限定同順位特約付		2.07	100,000	100,150	2016/6/20
小	計		2,300,000	2,304,215	
合	計		12,063,780	12,086,585	

*額面・評価額の単位未満は切り捨て。

国内その他有価証券

区 分	第34期末	
	評 価 額	比 率
コマーシャル・ペーパー	千円 1,399,866	% 6.6

*比率は、このファンドが組み入れているマザーファンドの純資産総額に対する評価額の割合。

*金額の単位未満は切り捨て。

ノムラ・マネージド・マスター・トラストー
 ジャパン・ストック・パッシブ・インベストメント・ファンド
 (米ドルクラス、ユーロクラス、豪ドルクラス、ブラジルリアルクラス、
 トルコリラクラス、メキシコペソクラス、中国元クラス、
 インドネシアルピアクラス、インドルピークラス、ロシアルーブルクラス)

2015年3月31日決算

(計算期間:2014年4月1日～2015年3月31日)

●当ファンドの仕組みは次の通りです。

形 態	ケイマン諸島籍円建て外国投資信託
運 用 方 針	日本企業の株式を主要投資対象とし、わが国の株式市場全体の動きを概ね捉えるとともに、各クラス名に表示されている通貨への投資効果を追求することを目的として運用を行うことを基本とします。
投 資 対 象	わが国の株式
受 託 会 社	グローバル・ファンズ・トラスト・カンパニー
投 資 顧 問 会 社	野村アセットマネジメント株式会社
保 管 ・ 事 務 代 行 会 社	ノムラ・バンク(ルクセンブルグ) エス・エー

* 作成時点において、入手可能な直前計算期間の年次報告書をもとに作成いたしております。

運用計算書

2015年3月31日に終了する計測期間

(円)

収益

受取配当金等	2,885,329,369
買戻し手数料	423,700,607
収益合計	<u>3,309,029,976</u>

費用

投資顧問報酬	895,112,242
事務管理代行報酬	198,821,539
保管費用	74,629,654
取引銀行報酬	33,604,582
銀行手数料	1,540,000
受託報酬	49,729,736
法務報酬	451,999
立替費用	4,163,860
専門家報酬	2,344,936
創業費償却	870,872
雑費用	14,134
費用合計	<u>1,261,283,554</u>

純投資損益

2,047,746,422

投資有価証券売買に係る損益	13,455,248,512
先物取引契約に係る損益	4,876,439,200
外国通貨および外国為替先渡し契約に係る損益	<u>32,395,896,905</u>

当期実現純損益

50,727,584,617

投資有価証券評価差損益	41,576,720,249
先物取引契約に係る評価差損益	1,402,129,000
外国為替先渡し契約に係る評価差損益	<u>(4,805,493,584)</u>

当期評価差損益

38,173,355,665

運用の結果による純資産の増減額

90,948,686,704

組入資産の明細

2015年3月31日現在

(円)

株数(株)	銘柄	評価額	純資産比率(%)
	日本		
普通株			
406,000	FAST RETAILING CO LTD	18,876,970,000	8.88
406,000	FANUC CORPORATION	10,657,500,000	5.01
1,218,000	SOFTBANK GROUP	8,501,640,000	4.00
2,436,000	KDDI CORP	6,627,138,000	3.12
812,000	KYOCERA CORP	5,352,704,000	2.52
2,030,000	ASTELLAS PHARMA INC	3,994,025,000	1.88
406,000	TDK CORP	3,467,240,000	1.63
406,000	EISAI CO LTD	3,465,210,000	1.63
406,000	TOYOTA MOTOR CORP	3,403,498,000	1.60
406,000	TOKYO ELECTRON LTD	3,403,092,000	1.60
406,000	DAIKIN INDUSTRIES LTD	3,266,676,000	1.54
406,000	NITTO DENKO CORP	3,260,180,000	1.53
406,000	SECOM CO LTD	3,258,150,000	1.53
406,000	SHIN-ETSU CHEMICAL CO LTD	3,187,100,000	1.50
812,000	HONDA MOTOR CO LTD	3,169,236,000	1.49
609,000	CANON INC	2,587,032,000	1.22
812,000	TERUMO CORP	2,574,040,000	1.21
406,000	KAO CORP	2,436,000,000	1.15
406,000	TAKEDA PHARMACEUTICAL CO LTD	2,435,594,000	1.15
406,000	DENSO CORP	2,226,098,000	1.05
406,000	NTT DATA CORP	2,123,380,000	1.00
406,000	DENTSU	2,090,900,000	0.98
406,000	SEVEN & I HOLDINGS CO LTD	2,051,518,000	0.97
406,000	BRIDGESTONE CORP	1,955,296,000	0.92
406,000	OLYMPUS CORP	1,812,790,000	0.85
406,000	SUMITOMO REALTY & DEV CO LTD	1,755,747,000	0.83
406,000	FUJIFILM HOLDINGS CORP	1,736,259,000	0.82
406,000	SHIONOGI & CO LTD	1,626,030,000	0.76
406,000	FUJI HEAVY INDUSTRIES LTD	1,620,346,000	0.76
406,000	TREND MICRO INC	1,607,760,000	0.76
406,000	KIKKOMAN CORP	1,548,890,000	0.73
406,000	ASAHI GROUP HOLDINGS	1,548,281,000	0.73
406,000	JAPAN TOBACCO INC	1,543,003,000	0.73
406,000	CHUGAI PHARMACEUTICAL CO LTD	1,536,710,000	0.72
406,000	SUZUKI MOTOR CORP	1,466,675,000	0.69
406,000	MITSUI FUDOSAN CO LTD	1,432,977,000	0.67
406,000	SONY CORP	1,295,140,000	0.61
406,000	TOYOTA TSUSHO CORP	1,293,110,000	0.61
812,000	ADVANTEST CORP	1,233,428,000	0.58
406,000	ALPS ELECTRIC CO LTD	1,178,618,000	0.55
406,000	MITSUBISHI ESTATE CO LTD	1,131,522,000	0.53
406,000	YAMATO HOLDINGS CO LTD	1,125,432,000	0.53
406,000	NH FOODS LTD	1,123,808,000	0.53
406,000	AJINOMOTO CO INC	1,069,607,000	0.50
406,000	NGK INSULATORS LTD	1,041,390,000	0.49
406,000	NISSAN CHEMICAL INDUSTRIES LTD	1,010,534,000	0.48

株数(株)	銘柄	評価額	純資産比率(%)
406,000	MITSUBISHI CORP	982,723,000	0.46
406,000	JGC CORP	969,731,000	0.46
406,000	DAIWA HOUSE INDUSTRY CO LTD	962,626,000	0.45
406,000	KOMATSU LTD	959,175,000	0.45
406,000	CASIO COMPUTER CO LTD	925,274,000	0.44
203,000	TOKIO MARINE HOLDINGS INC	921,315,500	0.43
406,000	KONAMI CO LTD	913,500,000	0.43
40,600	CENTRAL JAPAN RAILWAY CO	882,847,000	0.42
406,000	CREDIT SAISON CO LTD	876,148,000	0.41
406,000	SHISEIDO CO LTD	865,998,000	0.41
406,000	YAMAHA CORP	854,224,000	0.40
406,000	HITACHI CONST MACH CO LTD	853,412,000	0.40
406,000	ISETAN MITSUKOSHI HOLDINGS LTD	807,128,000	0.38
406,000	DAIICHI SANKYO CO LTD	774,242,000	0.36
406,000	KUBOTA CORP	772,618,000	0.36
406,000	MINEBEA CO LTD	770,588,000	0.36
406,000	JTEKT CORP	761,656,000	0.36
406,000	MITSUBISHI LOGISTICS CORP	761,250,000	0.36
406,000	TOTO LTD	724,710,000	0.34
406,000	TOYO SEIKAN GROUP HOLDINGS LTD	715,372,000	0.34
406,000	YASKAWA ELECTRIC CORPORATION	714,966,000	0.34
406,000	SUMITOMO METAL MINING CO LTD	713,951,000	0.34
406,000	NSK LIMITED	713,748,000	0.34
406,000	TAIYO YUDEN CO LTD	711,312,000	0.33
406,000	SEKISUI HOUSE LTD	708,673,000	0.33
406,000	HINO MOTORS LTD	696,290,000	0.33
406,000	KURARAY CO LTD	660,562,000	0.31
406,000	mitsui & CO LTD	654,472,000	0.31
406,000	NIKON CORP	653,660,000	0.31
406,000	PANASONIC CORP	640,262,000	0.30
406,000	KIRIN HOLDINGS CO LTD	640,262,000	0.30
406,000	SUMITOMO ELECTRIC IND LTD	639,450,000	0.30
406,000	KYOWA HAKKO KIRIN CO LTD	636,202,000	0.30
406,000	NIPPON KAYAKU CO LTD	611,842,000	0.29
406,000	KEISEI ELECTRIC RAILWAY CO LTD	606,158,000	0.29
406,000	COMSYS HOLDINGS CORP	602,910,000	0.28
40,600	MEIJI HOLDING CO LTD	594,790,000	0.28
406,000	MITSUBISHI ELECTRIC CORP	579,971,000	0.27
406,000	SUMITOMO DAINIPPON PHARMA CO LTD	578,144,000	0.27
406,000	NISSHIN SEIFUN GROUP INC	574,084,000	0.27
406,000	MARUI GROUP CO LTD	554,190,000	0.26
406,000	AEON CO LTD	535,514,000	0.25
406,000	RICOH CO LTD	531,048,000	0.25
406,000	ITOCHU CORP	528,409,000	0.25
406,000	YOKOGAWA ELECTRIC CORP	525,770,000	0.25
406,000	SUMITOMO CORP	521,913,000	0.25
406,000	YOKOHAMA RUBBER CO LTD	503,440,000	0.24
406,000	ODAKYU ELECTRIC RAILWAY CO LTD	497,350,000	0.23
406,000	NISSAN MOTOR CO LTD	496,944,000	0.23
406,000	KONICA MINOLTA INC	495,726,000	0.23
406,000	SHIZUOKA BANK LTD	487,200,000	0.23

株数(株)	銘柄	評価額	純資産比率(%)
406,000	TAKASHIMAYA CO LTD	479,486,000	0.23
406,000	DAI NIPPON PRINTING CO LTD	474,208,000	0.22
406,000	AMADA HOLDINGS CO LTD	469,742,000	0.22
406,000	NISSHINBO HOLDINGS INC	468,118,000	0.22
406,000	ASAHI KASEI CORPORATION	466,494,000	0.22
406,000	OKUMA CORP	453,096,000	0.21
406,000	SHOWA SHELL SEKIYU KK	445,788,000	0.21
406,000	MATSUI SECURITIES CO LTD	443,352,000	0.21
406,000	CHIYODA CORP	417,368,000	0.20
406,000	DOWA HOLDINGS CO LTD	417,368,000	0.20
121,800	MS&AD INSURANCE GROUP HOLDINGS	410,466,000	0.19
406,000	TORAY INDUSTRIES INC	408,842,000	0.19
40,600	EAST JAPAN RAILWAY CO	391,384,000	0.18
406,000	DAIWA SECURITIES GROUP INC	384,076,000	0.18
203,000	J.FRONT RETAILING CO LTD	383,467,000	0.18
406,000	KEIO CORP	382,858,000	0.18
101,500	SOMPO JAPAN NIPPONKOA HOLDINGS	379,102,500	0.18
406,000	TOPPAN PRINTING CO LTD	375,956,000	0.18
406,000	CITIZEN HOLDINGS	374,332,000	0.18
406,000	SCREEN HOLDINGS CO LTD	369,460,000	0.17
406,000	MITSUMI ELECTRIC CO LTD	362,558,000	0.17
406,000	CHIBA BANK LTD	358,092,000	0.17
609,000	NIPPON ELECTRIC GLASS CO LTD	357,483,000	0.17
406,000	TOKYO TATEMONO CO LTD	357,280,000	0.17
406,000	TAKARA HOLDINGS INC	353,220,000	0.17
406,000	HITACHI LTD	334,219,200	0.16
406,000	TOKYU FUDOSAN HOLDINGS CORP	332,920,000	0.16
406,000	FUJITSU LTD	332,554,600	0.16
406,000	SHIMIZU CORP	330,078,000	0.16
203,000	ISUZU MOTORS LTD	324,292,500	0.15
406,000	ASAHI GLASS CO LTD	319,928,000	0.15
406,000	SUMITOMO HEAVY IND	319,522,000	0.15
406,000	OBAYASHI CORP	316,680,000	0.15
406,000	TOKYO GAS CO LTD	307,017,200	0.14
406,000	TOKYU CORP	302,064,000	0.14
406,000	mitsubishi UFJ FINANCIAL GROUP	301,942,200	0.14
40,600	NIPPON TELG & TEL CORP NTT	300,318,200	0.14
406,000	NOMURA HOLDINGS INC	286,717,200	0.13
406,000	BANK OF YOKOHAMA LTD	285,824,000	0.13
406,000	NIPPON SODA CO LTD	283,388,000	0.13
406,000	MARUBENI CORP	282,576,000	0.13
406,000	TAISEI CORP	275,674,000	0.13
406,000	NICHIREI CORP	273,644,000	0.13
406,000	UNY GROUP HOLDINGS CO LTD	273,238,000	0.13
406,000	NIPPON EXPRESS	272,832,000	0.13
406,000	mitsubishi HEAVY IND LTD	268,893,800	0.13
406,000	NTN CORP	258,622,000	0.12
40,600	WEST JAPAN RAILWAY COMPANY	255,901,800	0.12
406,000	FUKUOKA FINANCIAL GROUP INC	251,314,000	0.12
406,000	SUMITOMO CHEMICAL CO LTD	250,908,000	0.12
406,000	KAWASAKI HEAVY INDUSTRIES LTD	246,442,000	0.12

株数(株)	銘柄	評価額	純資産比率(%)
406,000	TOSOH CORP	246,036,000	0.12
406,000	TOBU RAILWAY CO LTD	231,420,000	0.11
406,000	FUJI ELECTRIC CO LTD	230,202,000	0.11
406,000	IHI CORPORATION	228,578,000	0.11
406,000	KAJIMA CORP	226,548,000	0.11
406,000	GS YUASA CORP	219,646,000	0.10
406,000	HOKUETSU KISHU PAPER CO LTD	218,428,000	0.10
162,400	INPEX CORP	215,261,200	0.10
406,000	FUJIKURA LTD	213,962,000	0.10
406,000	TOKYO DOME CORP	207,060,000	0.10
406,000	EBARA CORP	205,842,000	0.10
406,000	JAPAN STEEL WORKS LTD	205,030,000	0.10
406,000	TOSHIBA CORP	204,705,200	0.10
406,000	OSAKA GAS CO LTD	204,096,200	0.10
406,000	SUMITOMO MITSUI TRUST HOLDINGS INC	201,173,000	0.09
406,000	OJI HOLDINGS CORPORATION	199,752,000	0.09
81,200	MAZDA MOTOR CORP	198,046,800	0.09
406,000	SAPPORO HOLDINGS LTD	193,256,000	0.09
406,000	DENKI KAGAKU KOGYO	192,444,000	0.09
406,000	NITTO BOSEKI CO LTD	189,602,000	0.09
406,000	JX HOLDINGS INC	187,653,200	0.09
40,600	SUMITOMO MITSUI FINANCIAL GROUP INC	186,820,900	0.09
406,000	AOZORA BANK LTD	172,956,000	0.08
406,000	MITSUI O.S.K. LINES LTD	165,648,000	0.08
406,000	TEIJIN LTD	165,648,000	0.08
406,000	MITSUBISHI MATERIAL CORP	164,024,000	0.08
406,000	MEIDENSHA CORP	157,528,000	0.07
81,200	SONY FINANCIAL HOLDING INC	156,878,400	0.07
406,000	MITSUI CHEMICALS INC	156,716,000	0.07
406,000	TOHO ZINC CO LTD	153,874,000	0.07
406,000	SUMITOMO OSAKA CEMENT CO LTD	149,814,000	0.07
406,000	TAIHEIYO CEMENT CORP	149,002,000	0.07
406,000	NIPPON SUISAN KAISHA LTD	148,190,000	0.07
406,000	NEC CORP	143,318,000	0.07
203,000	MITSUBISHI CHEMICAL HOLDINGS	141,815,800	0.07
406,000	NIPPON YUSEN KK	140,476,000	0.07
406,000	TOKAI CARBON CO LTD	137,228,000	0.06
81,200	HEIWA REAL ESTATE CO LTD	137,065,600	0.06
81,200	T&D HOLDINGS INC	134,345,400	0.06
406,000	PACIFIC METAL CO LTD	132,762,000	0.06
406,000	KAWASAKI KISEN KAISHA LTD	131,138,000	0.06
406,000	ANA HOLDINGS CO LTD	130,650,800	0.06
406,000	NIPPON STEEL & SUMITOMO METAL CORP	122,815,000	0.06
40,600	TOHO CO LTD 9602 JP	119,282,800	0.06
406,000	MITSUI MINING & SMELTING CO LTD	111,244,000	0.05
40,600	JFE HOLDINGS INC	107,752,400	0.05
406,000	TOKUYAMA CORP	102,312,000	0.05
406,000	OKI ELECTRIC INDUSTRY CO LTD	101,094,000	0.05
406,000	SHINSEI BANK LTD	97,034,000	0.05
406,000	SHARP CORP	95,410,000	0.04
406,000	KOBE STEEL LTD	90,132,000	0.04

株数(株)	銘柄	評価額	純資産比率(%)
406,000	PIONEER CORP	88,914,000	0.04
406,000	FURUKAWA CO	86,072,000	0.04
406,000	MIZUHO FINANCIAL GROUP INC	85,706,600	0.04
40,600	NTT DOCOMO	84,671,300	0.04
406,000	MITSUI ENGINEERING & SHIPBUILDING	83,230,000	0.04
406,000	FURUKAWA ELECTRIC CO LTD	82,418,000	0.04
40,600	SUMCO CORP	81,971,400	0.04
162,400	YAHOO JAPAN CORP	80,550,400	0.04
406,000	UBE INDUSTRIES LTD	76,328,000	0.04
40,600	NIPPON PAPER INDUSTRIES CO LTD	73,323,600	0.03
406,000	NIPPON LIGHT METAL HLDG CO LTD	72,268,000	0.03
40,600	DAI-ICHI LIFE INSURANCE CO LTD	70,867,300	0.03
40,600	MARUHA NICHIRO CORP	68,776,400	0.03
406,000	TOYOBO COMPANY LIMITED	65,772,000	0.03
406,000	SHOWA DENKO KK	62,118,000	0.03
40,600	NISSHIN STEEL CO LTD	61,021,800	0.03
40,600	CHUBU ELEC POWER CO INC	58,220,400	0.03
81,200	HITACHI ZOSEN CORPORATION	50,344,000	0.02
406,000	NIPPON SHEET GLASS CO LTD	47,908,000	0.02
40,600	KANSAI ELECTRIC POWER CO INC	46,547,900	0.02
40,600	mitsubishi motors corp	44,051,000	0.02
40,600	SKY PERFECT JSAT HOLDINGS INC	30,287,600	0.01
40,600	RESONA HOLDINGS INC	24,221,960	0.01
406,000	UNITIKA LTD	22,330,000	0.01
40,600	TOKYO ELECTRIC POWER CO INC	18,473,000	0.01
40,600	SOJITZ CORPORATION	8,160,600	0.00
		<u>198,639,401,660</u>	<u>93.45</u>
	日本計	<u>198,639,401,660</u>	<u>93.45</u>
投資合計		<u>198,639,401,660</u>	<u>93.45</u>

外国為替先渡し契約

2015年3月31日現在

	通貨(買い)		通貨(売り)		満期	未実現損益(円)
JPY	30,000,000	USD	250,970	April 10, 2015	(164,615)	
JPY	35,000,000	USD	292,799	April 10, 2015	(192,051)	
JPY	1,000,000	TRY	21,497	April 10, 2015	13,249	
JPY	26,900,000	MXN	3,395,151	April 10, 2015	259,811	
JPY	35,300,000	MXN	4,455,347	April 10, 2015	340,942	
AUD	27,121,698	JPY	2,533,578,886	April 10, 2015	(55,351,322)	
EUR	655,842	JPY	86,889,428	April 10, 2015	(2,122,898)	
TRY	15,092,746	JPY	695,467,714	April 10, 2015	(2,677,761)	
USD	634,737,920	JPY	75,999,710,097	April 10, 2015	290,684,397	
MXN	2,155,965,393	JPY	17,140,765,702	April 10, 2015	(223,895,290)	
JPY	60,000,000	USD	500,484	April 10, 2015	(154,123)	
JPY	160,000,000	USD	1,334,623	April 10, 2015	(410,995)	
JPY	1,200,000	TRY	26,168	April 10, 2015	(1,182)	
JPY	47,150,000	MXN	5,933,978	April 10, 2015	588,800	
JPY	28,750,000	MXN	3,618,279	April 10, 2015	359,024	
JPY	2,000,000	AUD	21,393	April 10, 2015	45,189	
JPY	10,800,000	AUD	115,525	April 10, 2015	244,023	
JPY	53,350,000	MXN	6,775,419	April 10, 2015	186,400	
JPY	20,200,000	MXN	2,565,388	April 10, 2015	70,577	
JPY	13,700,000	AUD	146,635	April 10, 2015	301,307	
JPY	60,000,000	USD	499,745	April 10, 2015	(65,300)	
JPY	90,500,000	USD	753,782	April 10, 2015	(98,494)	
JPY	6,050,000	TRY	132,561	April 10, 2015	(34,851)	
JPY	200,000	TRY	4,382	April 10, 2015	(1,152)	
JPY	21,565	EUR	164	April 10, 2015	354	
JPY	36,100	EUR	275	April 10, 2015	593	
JPY	2,181,290	AUD	23,405	April 10, 2015	42,652	
JPY	1,457,450	AUD	15,638	April 10, 2015	28,499	
JPY	15,288,005	USD	126,641	April 10, 2015	66,735	
JPY	32,433,130	USD	268,666	April 10, 2015	141,579	
JPY	23,621,520	MXN	3,025,107	April 10, 2015	(115,105)	
JPY	13,161,975	MXN	1,685,598	April 10, 2015	(64,137)	
JPY	2,033,650	TRY	44,096	April 10, 2015	9,536	
JPY	809,375	TRY	17,550	April 10, 2015	3,795	
JPY	77,500,000	USD	641,987	April 10, 2015	338,306	
JPY	16,000,000	USD	132,539	April 10, 2015	69,844	
JPY	31,500,000	MXN	4,034,070	April 10, 2015	(153,496)	

	通貨(買い)		通貨(売り)	満期	未実現損益(円)
JPY	11,800,000	MXN	1,511,175	April 10, 2015	(57,500)
JPY	550,000	EUR	4,185	April 10, 2015	9,041
JPY	7,200,000	AUD	77,256	April 10, 2015	140,786
JPY	92,150,000	USD	758,574	April 10, 2015	975,556
JPY	90,000,000	USD	740,875	April 10, 2015	952,795
JPY	17,550,000	MXN	2,253,061	April 10, 2015	(128,735)
JPY	40,800,000	MXN	5,237,885	April 10, 2015	(299,281)
JPY	2,950,000	AUD	31,844	April 10, 2015	40,244
JPY	650,000	AUD	7,036	April 10, 2015	7,088
JPY	5,750,000	AUD	62,242	April 10, 2015	62,703
JPY	85,000,000	USD	699,595	April 10, 2015	914,294
JPY	205,000,000	USD	1,687,259	April 10, 2015	2,205,062
JPY	2,900,000	TRY	63,243	April 10, 2015	(3,005)
JPY	2,500,000	TRY	54,520	April 10, 2015	(2,591)
MXN	1,148,470	JPY	8,900,000	April 10, 2015	111,517
JPY	26,350,000	MXN	3,400,246	April 10, 2015	(330,167)
EUR	388	JPY	50,000	April 10, 2015	142
JPY	25,000,000	USD	206,454	April 10, 2015	185,877
JPY	82,500,000	USD	681,299	April 10, 2015	613,395
JPY	300,000	TRY	6,463	April 10, 2015	3,313
JPY	400,000	TRY	8,618	April 10, 2015	4,418
JPY	52,850,000	MXN	6,746,336	April 10, 2015	(85,400)
JPY	35,050,000	MXN	4,474,155	April 10, 2015	(56,637)
JPY	1,000,000	AUD	10,793	April 10, 2015	13,838
JPY	3,700,000	AUD	39,932	April 10, 2015	51,201
JPY	95,000,000	USD	782,321	April 10, 2015	971,249
JPY	72,500,000	USD	597,035	April 10, 2015	741,217
JPY	200,000	TRY	4,355	April 10, 2015	101
JPY	40,450,000	MXN	5,182,211	April 10, 2015	(212,428)
JPY	81,900,000	MXN	10,492,536	April 10, 2015	(430,108)
JPY	1,100,000	EUR	8,555	April 10, 2015	(5,688)
JPY	1,000,000	EUR	7,777	April 10, 2015	(5,171)
JPY	700,000	AUD	7,544	April 10, 2015	10,699
JPY	1,600,000	AUD	17,243	April 10, 2015	24,457
AUD	788,912	JPY	72,967,497	April 10, 2015	(881,135)
EUR	17,838	JPY	2,280,011	April 10, 2015	25,519
USD	18,198,387	JPY	2,207,612,346	April 10, 2015	(20,312,500)
MXN	64,346,121	JPY	504,067,115	April 10, 2015	827,349
TRY	456,452	JPY	20,999,019	April 10, 2015	(46,887)

	通貨(買い)		通貨(売り)	満期	未実現損益(円)
JPY	7,500,000	USD	61,815	April 10, 2015	70,360
JPY	17,500,000	USD	144,235	April 10, 2015	164,173
JPY	30,300,000	MXN	3,867,912	April 10, 2015	(49,733)
JPY	6,300,000	MXN	804,219	April 10, 2015	(10,340)
JPY	60,300,000	MXN	7,679,830	April 10, 2015	39,898
JPY	23,600,000	MXN	3,005,705	April 10, 2015	15,615
JPY	50,000	EUR	389	April 10, 2015	(270)
JPY	9,350,000	AUD	100,962	April 10, 2015	124,645
JPY	15,450,000	AUD	166,831	April 10, 2015	205,964
JPY	57,500,000	USD	474,458	April 10, 2015	473,946
JPY	87,500,000	USD	722,002	April 10, 2015	721,222
JPY	40,000,000	USD	330,042	April 10, 2015	331,665
JPY	120,000,000	USD	990,125	April 10, 2015	994,996
JPY	3,450,000	TRY	75,066	April 10, 2015	4,321
JPY	5,100,000	TRY	110,967	April 10, 2015	6,388
JPY	16,150,000	MXN	2,056,214	April 10, 2015	15,831
JPY	12,950,000	MXN	1,648,791	April 10, 2015	12,694
AUD	27,186	JPY	2,500,000	April 10, 2015	(15,872)
JPY	27,500,000	USD	228,088	April 10, 2015	85,702
JPY	22,500,000	USD	186,617	April 10, 2015	70,120
JPY	10,550,000	TRY	228,109	April 10, 2015	79,296
JPY	8,850,000	MXN	1,117,043	April 10, 2015	85,074
JPY	20,250,000	MXN	2,555,947	April 10, 2015	194,661
JPY	2,200,000	EUR	17,106	April 10, 2015	(10,986)
JPY	4,600,000	AUD	49,679	April 10, 2015	60,632
JPY	50,000,000	USD	413,090	April 10, 2015	349,960
JPY	35,000,000	USD	289,163	April 10, 2015	244,972
JPY	550,000	TRY	11,862	April 10, 2015	5,529
JPY	17,350,000	MXN	2,186,047	April 10, 2015	197,094
JPY	2,100,000	MXN	264,594	April 10, 2015	23,856
JPY	5,350,000	AUD	57,725	April 10, 2015	75,451
AUD	986,611	JPY	91,967,222	April 10, 2015	(1,816,322)
EUR	20,867	JPY	2,711,464	April 10, 2015	(14,380)
USD	23,208,938	JPY	2,781,869,321	April 10, 2015	7,658,362
MXN	77,465,536	JPY	618,684,698	April 10, 2015	(10,848,212)
TRY	554,644	JPY	25,791,356	April 10, 2015	(331,993)
JPY	40,000,000	USD	333,717	April 10, 2015	(110,118)
JPY	130,000,000	USD	1,084,581	April 10, 2015	(357,885)
JPY	5,350,000	TRY	115,052	April 10, 2015	68,867

	通貨(買い)		通貨(売り)	満期	未実現損益(円)
JPY	23,100,000	MXN	2,892,352	April 10, 2015	405,043
JPY	41,250,000	MXN	5,164,914	April 10, 2015	723,290
JPY	7,000,000	AUD	75,095	April 10, 2015	138,248
JPY	30,000,000	USD	251,329	April 10, 2015	(207,773)
JPY	90,000,000	USD	753,988	April 10, 2015	(623,319)
TRY	3,222	JPY	150,000	April 10, 2015	(2,115)
JPY	63,600,000	MXN	7,942,777	April 10, 2015	1,276,676
JPY	22,750,000	MXN	2,841,166	April 10, 2015	456,673
AUD	3,720	JPY	350,000	April 10, 2015	(10,120)
JPY	40,000,000	USD	334,462	April 10, 2015	(199,647)
JPY	240,000,000	USD	2,006,772	April 10, 2015	(1,197,882)
JPY	150,000	TRY	3,224	April 10, 2015	2,027
JPY	27,350,000	MXN	3,420,843	April 10, 2015	508,218
JPY	51,650,000	MXN	6,460,202	April 10, 2015	959,761
JPY	1,100,000	EUR	8,396	April 10, 2015	14,814
JPY	300,000	AUD	3,192	April 10, 2015	8,295
JPY	80,000,000	USD	675,763	April 10, 2015	(1,221,237)
JPY	80,000,000	USD	675,763	April 10, 2015	(1,221,237)
JPY	55,950,000	MXN	7,095,372	April 10, 2015	275,877
JPY	22,050,000	MXN	2,796,299	April 10, 2015	108,723
AUD	4,827	JPY	450,000	April 10, 2015	(8,980)
JPY	30,000,000	USD	251,448	April 10, 2015	(222,001)
JPY	35,000,000	USD	293,356	April 10, 2015	(259,001)
JPY	14,350,000	MXN	1,826,261	April 10, 2015	20,170
JPY	31,550,000	MXN	4,015,229	April 10, 2015	44,345
JPY	50,000	EUR	387	April 10, 2015	(67)
JPY	50,000,000	USD	417,827	April 10, 2015	(219,496)
TRY	2,186	JPY	100,000	April 10, 2015	363
TRY	1,093	JPY	50,000	April 10, 2015	182
JPY	8,950,000	MXN	1,140,850	April 10, 2015	(1,724)
JPY	2,600,000	MXN	331,420	April 10, 2015	(501)
AUD	2,177	JPY	200,000	April 10, 2015	(1,115)
JPY	8,200,000	AUD	89,241	April 10, 2015	45,688
RUB	508,146,464	JPY	995,001,591	April 20, 2015	56,585,151
JPY	1,000,000	RUB	511,247	April 20, 2015	(58,004)
RUB	12,633,285	JPY	24,344,113	April 20, 2015	1,799,915
RUB	7,991,772	JPY	15,400,000	April 20, 2015	1,138,620
JPY	60,300,000	MXN	7,686,413	April 20, 2015	36,636
JPY	23,600,000	MXN	3,008,281	April 20, 2015	14,338

通貨(買い)		通貨(売り)		満期	未実現損益(円)
JPY	50,000	EUR	389	April 20, 2015	(269)
JPY	57,500,000	USD	474,509	April 20, 2015	476,403
JPY	87,500,000	USD	722,079	April 20, 2015	724,962
JPY	2,500,000	RUB	1,292,185	April 20, 2015	(174,121)
JPY	9,350,000	AUD	101,021	April 20, 2015	126,268
JPY	15,450,000	AUD	166,928	April 20, 2015	208,646
AUD	27,098,865	JPY	2,490,171,608	April 20, 2015	(15,912,037)
EUR	445,748	JPY	57,401,981	April 20, 2015	209,587
TRY	15,111,010	JPY	692,909,341	April 20, 2015	(1,439,401)
USD	638,321,478	JPY	77,379,308,349	April 20, 2015	(669,734,065)
MXN	2,112,439,870	JPY	16,581,554,509	April 20, 2015	(19,506,962)
JPY	40,000,000	USD	330,077	April 20, 2015	333,375
JPY	120,000,000	USD	990,231	April 20, 2015	1,000,126
JPY	3,450,000	TRY	75,276	April 20, 2015	5,418
JPY	5,100,000	TRY	111,278	April 20, 2015	8,009
JPY	8,300,000	RUB	4,247,251	April 20, 2015	(489,500)
JPY	16,150,000	MXN	2,058,184	April 20, 2015	13,334
JPY	12,950,000	MXN	1,650,370	April 20, 2015	10,692
AUD	27,206	JPY	2,500,000	April 20, 2015	(16,004)
JPY	27,500,000	USD	228,119	April 20, 2015	85,994
JPY	22,500,000	USD	186,643	April 20, 2015	70,358
JPY	10,550,000	TRY	228,715	April 20, 2015	84,138
JPY	8,850,000	MXN	1,118,026	April 20, 2015	84,405
JPY	20,250,000	MXN	2,558,194	April 20, 2015	193,129
JPY	2,200,000	EUR	17,106	April 20, 2015	(10,917)
JPY	4,600,000	AUD	49,715	April 20, 2015	60,804
JPY	50,000,000	USD	413,132	April 20, 2015	352,273
JPY	35,000,000	USD	289,193	April 20, 2015	246,591
JPY	550,000	TRY	11,896	April 20, 2015	5,649
RUB	201,086	JPY	400,000	April 20, 2015	16,139
RUB	1,658,959	JPY	3,300,000	April 20, 2015	133,143
JPY	17,350,000	MXN	2,187,847	April 20, 2015	196,743
JPY	2,100,000	MXN	264,811	April 20, 2015	23,813
JPY	5,350,000	AUD	57,763	April 20, 2015	75,919
AUD	987,310	JPY	91,967,222	April 20, 2015	(1,820,992)
EUR	20,872	JPY	2,711,464	April 20, 2015	(13,809)
USD	23,211,262	JPY	2,781,869,321	April 20, 2015	7,518,238
RUB	17,547,286	JPY	34,501,421	April 20, 2015	1,811,915
TRY	556,295	JPY	25,791,356	April 20, 2015	(335,675)

	通貨(買い)		通貨(売り)	満期	未実現損益(円)
MXN	77,512,179	JPY	618,684,698	April 20, 2015	(10,970,169)
JPY	40,000,000	USD	333,751	April 20, 2015	(108,104)
JPY	130,000,000	USD	1,084,689	April 20, 2015	(351,336)
JPY	5,350,000	TRY	115,394	April 20, 2015	69,630
JPY	23,100,000	MXN	2,894,093	April 20, 2015	409,596
JPY	41,250,000	MXN	5,168,024	April 20, 2015	731,422
JPY	7,000,000	AUD	75,148	April 20, 2015	138,604
JPY	30,000,000	USD	251,428	April 20, 2015	(215,102)
JPY	90,000,000	USD	754,285	April 20, 2015	(645,306)
TRY	3,230	JPY	150,000	April 20, 2015	(2,181)
RUB	790,240	JPY	1,600,000	April 20, 2015	35,366
JPY	500,000	RUB	246,950	April 20, 2015	(11,052)
JPY	63,600,000	MXN	7,948,406	April 20, 2015	1,282,542
JPY	22,750,000	MXN	2,843,180	April 20, 2015	458,771
AUD	3,722	JPY	350,000	April 20, 2015	(10,122)
JPY	40,000,000	USD	334,473	April 20, 2015	(194,980)
JPY	240,000,000	USD	2,006,841	April 20, 2015	(1,169,884)
JPY	150,000	TRY	3,233	April 20, 2015	2,071
JPY	6,000,000	RUB	2,876,607	April 20, 2015	46,989
JPY	27,350,000	MXN	3,423,462	April 20, 2015	509,217
JPY	51,650,000	MXN	6,465,148	April 20, 2015	961,648
JPY	1,100,000	EUR	8,396	April 20, 2015	14,904
JPY	300,000	AUD	3,195	April 20, 2015	8,305
JPY	80,000,000	USD	675,816	April 20, 2015	(1,215,406)
JPY	80,000,000	USD	675,816	April 20, 2015	(1,215,406)
JPY	55,950,000	MXN	7,101,940	April 20, 2015	269,045
JPY	22,050,000	MXN	2,798,888	April 20, 2015	106,031
AUD	4,830	JPY	450,000	April 20, 2015	(8,978)
JPY	30,000,000	USD	251,478	April 20, 2015	(221,078)
JPY	35,000,000	USD	293,391	April 20, 2015	(257,925)
JPY	14,350,000	MXN	1,827,683	April 20, 2015	20,520
JPY	31,550,000	MXN	4,018,354	April 20, 2015	45,115
JPY	50,000	EUR	387	April 20, 2015	(66)
JPY	50,000,000	USD	417,895	April 20, 2015	(220,086)
TRY	2,192	JPY	100,000	April 20, 2015	326
TRY	1,096	JPY	50,000	April 20, 2015	163
RUB	439,753	JPY	900,000	April 20, 2015	10,049
RUB	8,404,162	JPY	17,200,000	April 20, 2015	192,043
JPY	8,950,000	MXN	1,141,651	April 20, 2015	(822)

	通貨(買い)		通貨(売り)		満期	未実現損益(円)
	JPY	2,600,000	MXN	331,653	April 20, 2015	(239)
	AUD	2,178	JPY	200,000	April 20, 2015	(1,120)
	JPY	8,200,000	AUD	89,306	April 20, 2015	45,895
	BRL	37,836,815	JPY	1,380,703,229	May 07, 2015	12,202,399
	BRL	718,331	JPY	26,100,000	May 07, 2015	344,273
	BRL	9,979,816	JPY	367,935,713	May 07, 2015	(543,753)
	BRL	14,887,607	JPY	548,777,161	May 07, 2015	(712,213)
	JPY	20,000,000	BRL	542,476	May 07, 2015	29,557
	JPY	3,000,000	BRL	81,371	May 07, 2015	4,434
	BRL	89,176,352	JPY	3,376,910,492	May 07, 2015	(94,016,782)
	BRL	34,321	JPY	1,300,000	May 07, 2015	(36,535)
	JPY	51,600,000	BRL	1,362,268	May 07, 2015	1,450,150
	BRL	80,634,446	JPY	3,038,554,278	May 07, 2015	(70,118,045)
	JPY	19,000,000	BRL	508,374	May 07, 2015	284,975
	JPY	11,000,000	BRL	294,322	May 07, 2015	164,986
	BRL	25,509,421	JPY	934,625,123	May 07, 2015	4,465,952
	JPY	10,300,000	BRL	279,903	May 07, 2015	(4,221)
	JPY	17,700,000	BRL	480,999	May 07, 2015	(7,254)
	JPY	15,000,000	BRL	407,054	May 07, 2015	14,904
	JPY	3,900,000	BRL	107,952	May 07, 2015	(74,078)
	JPY	8,600,000	BRL	238,047	May 07, 2015	(163,351)
	CNY	47,700,000	JPY	937,645,721	April 28, 2015	(16,320,332)
	INR	2,380,000,000	JPY	4,567,289,020	April 28, 2015	(24,888,668)
	IDR	134,800,000,000	JPY	1,229,618,640	April 28, 2015	1,268,503
	JPY	27,390,861	CNY	1,400,000	April 28, 2015	349,864
	INR	80,000,000	JPY	153,400,880	April 28, 2015	(715,154)
	INR	80,000,000	JPY	153,000,880	April 28, 2015	(315,154)
	CNY	1,000,000	JPY	19,429,592	April 28, 2015	(114,594)
	IDR	2,000,000,000	JPY	18,344,000	April 28, 2015	(81,579)
						(842,119,022)

先物取引契約

2015年3月31日現在

通貨	契約数	銘柄	満期	評価額(円)	未実現損益(円)
		買建ポジション			
JPY	700	FUT NIKKEI 225 OSE	June 2015	13,447,000,000	443,375,000
				13,447,000,000	443,375,000
					443,375,000

野村マネー マザーファンド

運用報告書

第13期（決算日2015年8月19日）

作成対象期間（2014年8月20日～2015年8月19日）

受益者のみなさまへ

平素は格別のご愛顧を賜り、厚く御礼申し上げます。
当作成対象期間の運用状況等についてご報告申し上げます。
今後とも一層のお引立てを賜りますよう、お願い申し上げます。

●当ファンドの仕組みは次の通りです。

運用方針	本邦通貨表示の公社債等に投資を行い、安定した収益と流動性の確保を図ることを目的として運用を行います。
主な投資対象	本邦通貨表示の短期有価証券を主要投資対象とします。
主な投資制限	株式への投資は行いません。

野村アセットマネジメント

東京都中央区日本橋 1-12-1

<http://www.nomura-am.co.jp/>

○最近5期の運用実績

決算期	基準価額	騰落率		債組入比率	債券率	債先物比率	債券率	純資産額
		期騰	落中率					
9期(2011年8月19日)	円 10,170		% 0.1	% 91.3		% -		百万円 5,916
10期(2012年8月20日)	10,181		0.1	100.7		-		2,216
11期(2013年8月19日)	10,191		0.1	80.9		-		5,297
12期(2014年8月19日)	10,199		0.1	59.7		-		8,648
13期(2015年8月19日)	10,206		0.1	44.7		-		22,034

*債券先物比率は買い建て比率-売り建て比率。

*当ファンドでは、値動きを表す適切な指数が存在しないため、ベンチマーク等はありません。

○当期中の基準価額と市況等の推移

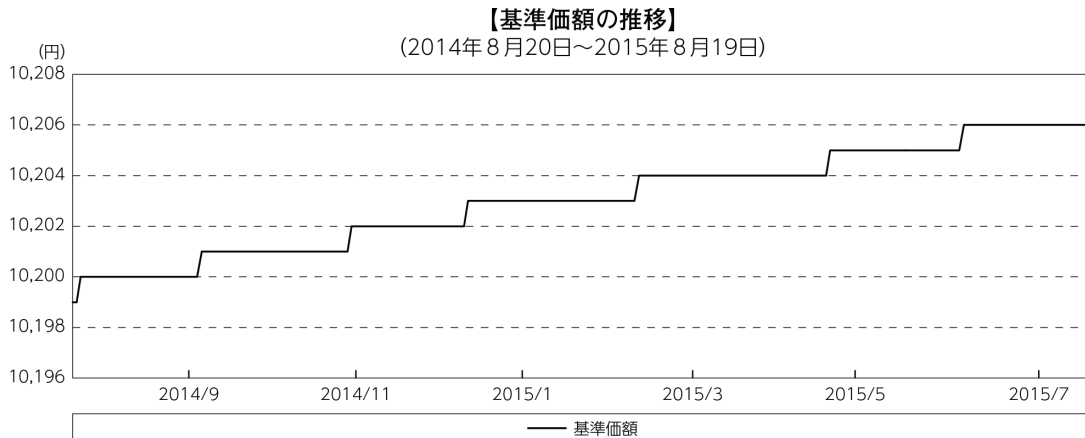
年月日	基準価額	騰落率		債組入比率	債券率	債先物比率	債券率
		騰	落率				
(期首) 2014年8月19日	円 10,199		% -		% 59.7		% -
8月末	10,200		0.0		70.0		-
9月末	10,200		0.0		62.3		-
10月末	10,201		0.0		52.6		-
11月末	10,202		0.0		52.6		-
12月末	10,202		0.0		54.3		-
2015年1月末	10,203		0.0		90.0		-
2月末	10,203		0.0		59.5		-
3月末	10,204		0.0		52.3		-
4月末	10,204		0.0		62.6		-
5月末	10,205		0.1		59.8		-
6月末	10,205		0.1		41.2		-
7月末	10,206		0.1		46.2		-
(期末) 2015年8月19日	10,206		0.1		44.7		-

*騰落率は期首比です。

*債券先物比率は買い建て比率-売り建て比率。

◎運用経過

○期中の基準価額等の推移



○基準価額の変動要因

* 基準価額は0.07%の上昇

基準価額は、期首10,199円から期末は10,206円となりました。

投資している短期有価証券等からのインカムゲイン（利息収入）。

○投資環境

国内経済は、企業収益や雇用・所得環境が改善する中で緩やかな回復を続けてきましたが、4-6月期は個人消費や輸出といった内外需が落ち込み、景気回復が小休止状態にあることを示しました。

このような中、日本銀行は、前年比2%の物価上昇を目指す「量的・質的金融緩和」を継続し、2014年10月の金融政策決定会合では、資産買入れ額の拡大および長期国債買入れの平均残存年限の長期化を図るなど金融緩和を強化しました。

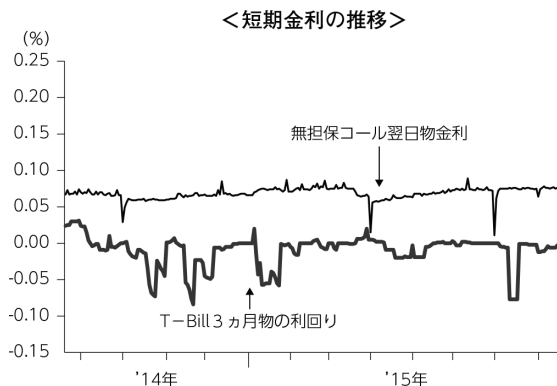
・無担保コール翌日物金利の推移

期を通じて概ね0.06%台から0.07%台で推移しました。

・T-Bill（国庫短期証券）3ヵ月物の利回りの推移

2014年9月以降、国内投資家の恒常的な国債需要に加え、日本銀行による買入や海外からの資金流入などによる需給ひっ迫から利回りは低下し、マイナスとなりました。

その後、一時的な需給の緩みにより利回りがプラス圏に戻る局面もありましたが、期末にかけて概ねマイナス圏で推移しました。



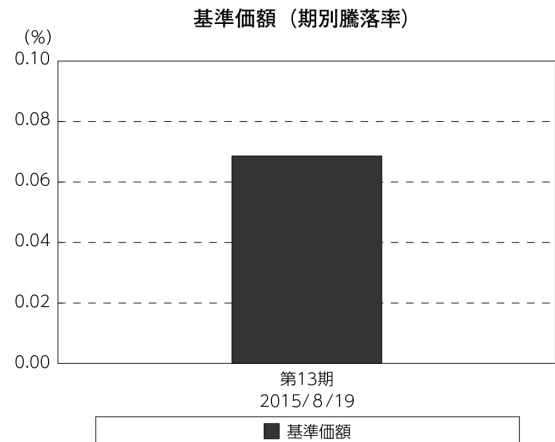
○当ファンドのポートフォリオ

今期の運用につきましては、残存期間の短い公社債やコマーシャル・ペーパー（CP）等の短期有価証券への投資により利息等収益の確保を図り、あわせてコール・ローン等で運用を行うことで流動性の確保を図りました。

○当ファンドのベンチマークとの差異

当ファンドでは、値動きを表す適切な指数が存在しないため、ベンチマーク等はありません。

グラフは、期中の当ファンドの期別基準価額騰落率です。



◎今後の運用方針

今後も、残存期間の短い公社債やCP等の短期有価証券への投資により利息等収益の確保を図り、あわせてコール・ローン等で運用を行なうことで流動性の確保を図る運用を行なう方針です。

今後とも引き続きご愛顧賜りますよう、よろしくお願い申し上げます。

○ 1 万口当たりの費用明細

(2014年8月20日～2015年8月19日)

項 目	当 期		項 目 の 概 要
	金 額	比 率	
(a) そ の 他 費 用 (そ の 他)	円 0 (0)	% 0.002 (0.002)	(a)その他費用＝期中のその他費用÷期中の平均受益権口数 信託事務の処理に要するその他の諸費用
合 計	0	0.002	
期中の平均基準価額は、10,202円です。			

*各金額は項目ごとに円未満は四捨五入してあります。

*各比率は1万口当たりのそれぞれの費用金額（円未満の端数を含む）を期中の平均基準価額で除して100を乗じたもので、項目ごとに小数第3位未満は四捨五入してあります。

○ 売買及び取引の状況

(2014年8月20日～2015年8月19日)

公社債

		買 付 額	売 付 額
		千円	千円
国 内	国債証券	57,121,186	33,710,730 (24,409,350)
	地方債証券	3,262,292	— (1,970,000)
	特殊債券	10,876,852	— (7,504,000)
	社債券（投資法人債券を含む）	3,312,770	— (2,240,000)

*金額は受け渡し代金。（経過利子分は含まれておりません。）

*単位未満は切り捨て。

*（ ）内は償還等による増減分で、上段の数字には含まれておりません。

*社債券（投資法人債券を含む）には新株予約権付社債（転換社債）は含まれておりません。

その他有価証券

		買 付 額	売 付 額
		千円	千円
国 内	コマーシャル・ペーパー	7,297,610	— (5,300,000)

*金額は受け渡し代金。

*単位未満は切り捨て。

*（ ）内は償還等による増減分です。

○利害関係人との取引状況等

(2014年8月20日～2015年8月19日)

利害関係人との取引状況

区 分	買付額等 A	うち利害関係人 との取引状況B	$\frac{B}{A}$ %	売付額等 C	うち利害関係人 との取引状況D	$\frac{D}{C}$ %
公社債	百万円 40,912	百万円 5,799	% 14.2	百万円 50	百万円 -	% -

利害関係人とは、投資信託及び投資法人に関する法律第11条第1項に規定される利害関係人であり、当ファンドに係る利害関係人とは野村證券株式会社です。

○組入資産の明細

(2015年8月19日現在)

国内公社債

(A) 国内(邦貨建)公社債 種類別開示

区 分	当 期 末						
	額 面 金 額	評 価 額	組 入 比 率	うちBB格以下 組 入 比 率	残存期間別組入比率		
					5年以上	2年以上	2年未満
	千円	千円	%	%	%	%	%
国債証券	1,180,000 (1,130,000)	1,180,008 (1,129,999)	5.4 (5.1)	- (-)	- (-)	- (-)	5.4 (5.1)
地方債証券	1,281,600 (1,281,600)	1,287,899 (1,287,899)	5.8 (5.8)	- (-)	- (-)	- (-)	5.8 (5.8)
特殊債券 (除く金融債)	4,686,000 (4,686,000)	4,703,401 (4,703,401)	21.3 (21.3)	- (-)	- (-)	- (-)	21.3 (21.3)
金融債券	1,470,000 (1,470,000)	1,473,440 (1,473,440)	6.7 (6.7)	- (-)	- (-)	- (-)	6.7 (6.7)
普通社債券 (含む投資法人債券)	1,200,000 (1,200,000)	1,207,103 (1,207,103)	5.5 (5.5)	- (-)	- (-)	- (-)	5.5 (5.5)
合 計	9,817,600 (9,767,600)	9,851,853 (9,801,844)	44.7 (44.5)	- (-)	- (-)	- (-)	44.7 (44.5)

* () 内は非上場債で内書きです。

* 組入比率は、純資産総額に対する評価額の割合。

* 金額の単位未満は切り捨て。

* -印は組み入れなし。

* 評価については金融商品取引業者、価格情報会社等よりデータを入手しています。

* 残存期間が1年以内の公社債は原則として償却原価法により評価しています。

(B)国内(邦貨建)公社債 銘柄別開示

銘柄	柄	当期末			
		利率	額面金額	評価額	償還年月日
国債証券		%	千円	千円	
国庫短期証券	第541回	—	500,000	499,999	2015/9/28
国庫短期証券	第542回	—	200,000	199,999	2015/10/5
国庫短期証券	第546回	—	100,000	99,999	2015/10/19
国庫短期証券	第547回	—	300,000	299,999	2015/10/26
国庫短期証券	第548回	—	30,000	29,999	2015/11/2
国庫債券	利付(2年)第333回	0.1	50,000	50,009	2015/10/15
小	計		1,180,000	1,180,008	
地方債証券					
東京都	公募第625回	1.41	200,000	200,218	2015/9/18
北海道	公募平成17年度第6回	1.4	105,100	105,142	2015/8/31
北海道	公募平成17年度第12回	1.6	50,000	50,365	2016/2/24
神奈川県	公募第136回	1.5	90,000	90,421	2015/12/28
大阪府	公募第284回	1.6	300,000	301,207	2015/11/27
兵庫県	公募平成18年度第7回	2.1	80,000	81,503	2016/7/27
新潟県	公募平成18年度第1回	2.1	6,500	6,617	2016/7/27
共同発行市場地方債	公募第31回	1.5	50,000	50,123	2015/10/23
共同発行市場地方債	公募第32回	1.6	100,000	100,391	2015/11/25
共同発行市場地方債	公募第34回	1.4	200,000	201,130	2016/1/25
共同発行市場地方債	公募第35回	1.6	100,000	100,778	2016/2/25
小	計		1,281,600	1,287,899	
特殊債券(除く金融債)					
日本高速道路保有・債務返済機構承継	政府保証第346回	1.4	300,000	300,095	2015/8/26
日本高速道路保有・債務返済機構承継	政府保証第347回	1.3	352,000	352,411	2015/9/22
首都高速道路債券	政府保証第199回	1.4	50,000	50,018	2015/8/28
阪神高速道路債券	政府保証第148回	1.3	20,000	20,028	2015/9/30
本州四国連絡橋債券	政府保証第27回	1.4	300,000	300,141	2015/8/31
公営企業債券	政府保証第861回	1.6	29,000	29,256	2016/3/17
公営企業債券	政府保証第862回	1.8	117,000	118,337	2016/4/20
日本高速道路保有・債務返済機構承継	政府保証債第1回	1.5	100,000	100,499	2015/12/25
日本高速道路保有・債務返済機構債券	政府保証債第3回	1.5	590,000	593,701	2016/1/29
日本高速道路保有・債務返済機構債券	政府保証債第5回	1.6	558,000	562,454	2016/2/26
日本高速道路保有・債務返済機構債券	政府保証債第11回	1.8	170,000	171,994	2016/4/26
首都高速道路債券	政府保証第1回	1.6	400,000	403,726	2016/3/28
中部国際空港債券	政府保証第17回	0.051	300,000	300,000	2016/3/7
日本高速道路保有・債務返済機構債券	財投機関債第119回	0.067	200,000	199,993	2015/12/18
地方公共団体金融機構債券	2年第1回	0.135	200,000	200,056	2016/2/26
首都高速道路社債	第6回	0.315	100,000	100,024	2015/9/24
阪神高速道路社債	財投機関債第6回	0.589	100,000	100,166	2015/12/18
中日本高速道路債券	財投機関債第20回	0.417	100,000	100,025	2015/9/18
中日本高速道路社債	財投機関債第37回	0.385	200,000	200,314	2016/2/26
西日本高速道路	第16回	0.246	200,000	200,038	2015/9/18
西日本高速道路	第17回	0.196	300,000	300,113	2015/12/18
小	計		4,686,000	4,703,401	
金融債券					
商工債券	利付第724回い号	0.5	320,000	320,138	2015/9/25
商工債券	利付第733回い号	0.55	300,000	301,185	2016/6/27

銘柄	当 期 末			
	利 率	額 面 金 額	評 価 額	償 還 年 月 日
金融債券	%	千円	千円	
商工債券 利付第734回い号	0.55	150,000	150,655	2016/7/27
農林債券 利付第723回い号	0.55	150,000	150,020	2015/8/27
農林債券 利付第724回い号	0.5	50,000	50,021	2015/9/25
農林債券 利付第733回い号	0.55	100,000	100,392	2016/6/27
商工債券 利付(3年)第152回	0.2	100,000	100,013	2015/9/25
商工債券 利付(3年)第153回	0.2	100,000	100,026	2015/10/27
商工債券 利付(3年)第161回	0.25	100,000	100,144	2016/6/27
商工債券 利付(10年)第2回	1.78	100,000	100,841	2016/2/19
小 計		1,470,000	1,473,440	
普通社債券(含む投資法人債券)				
みずほコーポレート銀行 第24回特定社債間限定同順位特約付	0.595	200,000	200,415	2016/1/20
みずほコーポレート銀行 第25回特定社債間限定同順位特約付	0.755	100,000	100,429	2016/4/20
トヨタファイナンス 第19回社債間限定同等特約付	2.04	200,000	202,217	2016/3/18
三菱UFJリース 第13回社債間限定同順位特約付	0.796	500,000	502,336	2016/4/22
三菱UFJリース 第22回社債間限定同順位特約付	0.235	100,000	100,066	2016/2/26
東邦瓦斯 第30回社債間限定同順位特約付	2.07	100,000	101,639	2016/6/20
小 計		1,200,000	1,207,103	
合 計		9,817,600	9,851,853	

* 額面・評価額の単位未満は切り捨て。

国内その他有価証券

区 分	当 期 末	
	評 価 額	比 率
コマーシャル・ペーパー	千円 2,499,141	% 11.3

* 比率は、純資産総額に対する評価額の割合。

* 金額の単位未満は切り捨て。

○投資信託財産の構成

(2015年8月19日現在)

項 目	当 期 末	
	評 価 額	比 率
公社債	千円 9,851,853	% 44.3
その他有価証券	2,499,141	11.2
コール・ローン等、その他	9,864,830	44.5
投資信託財産総額	22,215,824	100.0

* 金額の単位未満は切り捨て。

○資産、負債、元本及び基準価額の状況 (2015年8月19日現在)

項 目	当 期 末
	円
(A) 資産	22,215,824,811
コール・ローン等	847,502,284
公社債(評価額)	9,851,853,649
その他有価証券	2,499,141,851
未収利息	15,014,658
前払費用	12,080,826
差入保証金	8,990,231,543
(B) 負債	181,800,841
未払金	181,483,841
未払解約金	317,000
(C) 純資産総額(A-B)	22,034,023,970
元本	21,588,342,274
次期繰越損益金	445,681,696
(D) 受益権総口数	21,588,342,274口
1万口当たり基準価額(C/D)	10,206円

(注) 期首元本額8,478百万円、期中追加設定元本額20,130百万円、期中一部解約元本額7,020百万円、計算口数当たり純資産額10,206円。

○損益の状況 (2014年8月20日～2015年8月19日)

項 目	当 期
	円
(A) 配当等収益	61,355,124
受取利息	58,968,909
その他収益金	2,386,215
(B) 有価証券売買損益	△ 49,857,397
売買益	19,664
売買損	△ 49,877,061
(C) 保管費用等	△ 261,886
(D) 当期損益金(A+B+C)	11,235,841
(E) 前期繰越損益金	169,135,352
(F) 追加信託差損益金	408,020,917
(G) 解約差損益金	△142,710,414
(H) 計(D+E+F+G)	445,681,696
次期繰越損益金(H)	445,681,696

*損益の状況の中で(B)有価証券売買損益は期末の評価換えによるものを含みます。

*損益の状況の中で(F)追加信託差損益金とあるのは、信託の追加設定の際、追加設定をした価額から元本を差し引いた差額分をいいます。

*損益の状況の中で(G)解約差損益金とあるのは、中途解約の際、元本から解約価額を差し引いた差額分をいいます。

○当マザーファンドを投資対象とする投資信託の当期末元本額

ファンド名	当期末 元本額
	百万円
バンクローンファンド (為替ヘッジあり) 2014-09	98
バンクローンファンド (為替ヘッジあり) 2015-06	146
野村アフリカ株投資 マネープール・ファンド	20
野村米国ハイ・イールド債券投信 (マネープールファンド) 年2回決算型	90
野村新中國株投資 マネープール・ファンド	78
野村日本ブランド株投資 (マネープールファンド) 年2回決算型	745
野村新米国ハイ・イールド債券投信 (マネープールファンド) 年2回決算型	9
野村ビクテ・ジェネリック&ゲノム マネープール・ファンド	9
野村RCM・グリニー・テクノロジー マネープール・ファンド	1
野村新興国消費関連株投信 マネープール・ファンド	5
野村世界業種別投資シリーズ (マネープール・ファンド)	12
ノムラ・アジア・シリーズ (マネープール・ファンド)	2,033
野村新エマージング債券投信 (マネープールファンド) 年2回決算型	5
野村グローバル・ハイ・イールド債券投信 (マネープールファンド) 年2回決算型	8
野村グローバルCB投信 (マネープールファンド) 年2回決算型	6
野村ドイチェ・高配当インフラ関連株投信 (マネープールファンド) 年2回決算型	133
野村PIMCO新興国インフラ関連債券投信 (マネープールファンド) 年2回決算型	0
野村日本スマートシティ株投資 マネープールファンド	1
野村世界高金利通貨投信	151
野村新世界高金利通貨投信	0
コインの未来 (毎月分配型)	3
コインの未来 (年2回分配型)	0
欧州ハイ・イールド・ボンド・ファンド (欧州通貨コース)	0
欧州ハイ・イールド・ボンド・ファンド (円コース)	0
欧州ハイ・イールド・ボンド・ファンド (豪ドルコース)	0
野村米国ハイ・イールド債券投信 (円コース) 毎月分配型	0
野村米国ハイ・イールド債券投信 (米ドルコース) 毎月分配型	0
野村米国ハイ・イールド債券投信 (ユーロコース) 毎月分配型	0
野村米国ハイ・イールド債券投信 (豪ドルコース) 毎月分配型	0
野村米国ハイ・イールド債券投信 (ブラジルレアルコース) 毎月分配型	0
野村米国ハイ・イールド債券投信 (南アフリカランドコース) 毎月分配型	0
野村米国ハイ・イールド債券投信 (トルコリラコース) 毎月分配型	0
野村米国ハイ・イールド債券投信 (円コース) 年2回決算型	0
野村米国ハイ・イールド債券投信 (米ドルコース) 年2回決算型	0
野村米国ハイ・イールド債券投信 (ユーロコース) 年2回決算型	0
野村米国ハイ・イールド債券投信 (豪ドルコース) 年2回決算型	0
野村米国ハイ・イールド債券投信 (ブラジルレアルコース) 年2回決算型	0
野村米国ハイ・イールド債券投信 (南アフリカランドコース) 年2回決算型	0
野村米国ハイ・イールド債券投信 (トルコリラコース) 年2回決算型	0
野村日本ブランド株投資 (円コース) 毎月分配型	0
野村日本ブランド株投資 (豪ドルコース) 毎月分配型	0
野村日本ブランド株投資 (ブラジルレアルコース) 毎月分配型	0
野村日本ブランド株投資 (南アフリカランドコース) 毎月分配型	0
野村日本ブランド株投資 (トルコリラコース) 毎月分配型	0
野村日本ブランド株投資 (円コース) 年2回決算型	0
野村日本ブランド株投資 (豪ドルコース) 年2回決算型	0
野村日本ブランド株投資 (ブラジルレアルコース) 年2回決算型	0
野村日本ブランド株投資 (南アフリカランドコース) 年2回決算型	0
野村日本ブランド株投資 (トルコリラコース) 年2回決算型	0
野村新米国ハイ・イールド債券投信 (円コース) 毎月分配型	0
野村新米国ハイ・イールド債券投信 (豪ドルコース) 毎月分配型	0
野村新米国ハイ・イールド債券投信 (ブラジルレアルコース) 毎月分配型	0
野村新米国ハイ・イールド債券投信 (南アフリカランドコース) 毎月分配型	0
野村新米国ハイ・イールド債券投信 (トルコリラコース) 毎月分配型	0
野村新米国ハイ・イールド債券投信 (円コース) 年2回決算型	0
野村新米国ハイ・イールド債券投信 (豪ドルコース) 年2回決算型	0
野村新米国ハイ・イールド債券投信 (ブラジルレアルコース) 年2回決算型	0
野村新米国ハイ・イールド債券投信 (南アフリカランドコース) 年2回決算型	0
野村新米国ハイ・イールド債券投信 (トルコリラコース) 年2回決算型	0
野村PIMCO・グローバル・アドバンテージ債券投信 Aコース	0

ファンド名	当期末 元本額
	百万円
野村PIMCO・グローバル・アドバンテージ債券投信 Bコース	0
野村新エマージング債券投信 (円コース) 毎月分配型	0
野村新エマージング債券投信 (米ドルコース) 毎月分配型	0
野村新エマージング債券投信 (豪ドルコース) 毎月分配型	0
野村新エマージング債券投信 (ブラジルレアルコース) 毎月分配型	0
野村新エマージング債券投信 (南アフリカランドコース) 毎月分配型	0
野村新エマージング債券投信 (中国元コース) 毎月分配型	0
野村新エマージング債券投信 (インドネシアルピアコース) 毎月分配型	0
野村新エマージング債券投信 (円コース) 年2回決算型	0
野村新エマージング債券投信 (米ドルコース) 年2回決算型	0
野村新エマージング債券投信 (豪ドルコース) 年2回決算型	0
野村新エマージング債券投信 (ブラジルレアルコース) 年2回決算型	0
野村新エマージング債券投信 (南アフリカランドコース) 年2回決算型	0
野村新エマージング債券投信 (中国元コース) 年2回決算型	0
野村新エマージング債券投信 (インドネシアルピアコース) 年2回決算型	0
野村グローバル・ハイ・イールド債券投信 (円コース) 毎月分配型	0
野村グローバル・ハイ・イールド債券投信 (資源国通貨コース) 毎月分配型	0
野村グローバル・ハイ・イールド債券投信 (アジア通貨コース) 毎月分配型	0
野村グローバル・ハイ・イールド債券投信 (円コース) 年2回決算型	0
野村グローバル・ハイ・イールド債券投信 (資源国通貨コース) 年2回決算型	0
野村グローバル・ハイ・イールド債券投信 (アジア通貨コース) 年2回決算型	0
野村新エマージング債券投信 (円コース) 毎月分配型	0
野村新エマージング債券投信 (資源国通貨コース) 毎月分配型	0
野村新エマージング債券投信 (アジア通貨コース) 毎月分配型	0
野村新エマージング債券投信 (円コース) 年2回決算型	0
野村新エマージング債券投信 (資源国通貨コース) 年2回決算型	0
野村新エマージング債券投信 (アジア通貨コース) 年2回決算型	0
ノムラ新興国債券ファンズ (野村SMA向け)	0
野村ドイチェ・高配当インフラ関連株投信 (円コース) 毎月分配型	0
野村ドイチェ・高配当インフラ関連株投信 (米ドルコース) 毎月分配型	0
野村ドイチェ・高配当インフラ関連株投信 (豪ドルコース) 毎月分配型	0
野村ドイチェ・高配当インフラ関連株投信 (ブラジルレアルコース) 毎月分配型	0
野村ドイチェ・高配当インフラ関連株投信 (円コース) 年2回決算型	0
野村ドイチェ・高配当インフラ関連株投信 (米ドルコース) 年2回決算型	0
野村ドイチェ・高配当インフラ関連株投信 (豪ドルコース) 年2回決算型	0
野村ドイチェ・高配当インフラ関連株投信 (ブラジルレアルコース) 年2回決算型	0
野村日本ブランド株投資 (資源国通貨コース) 毎月分配型	0
野村日本ブランド株投資 (アジア通貨コース) 毎月分配型	0
野村日本ブランド株投資 (資源国通貨コース) 年2回決算型	0
野村日本ブランド株投資 (アジア通貨コース) 年2回決算型	0
野村PIMCO新興国インフラ関連債券投信 (円コース) 毎月分配型	0
野村PIMCO新興国インフラ関連債券投信 (資源国通貨コース) 毎月分配型	0
野村PIMCO新興国インフラ関連債券投信 (アジア通貨コース) 毎月分配型	0
野村PIMCO新興国インフラ関連債券投信 (円コース) 年2回決算型	0
野村PIMCO新興国インフラ関連債券投信 (資源国通貨コース) 年2回決算型	0
野村PIMCO新興国インフラ関連債券投信 (アジア通貨コース) 年2回決算型	0
野村米国ブランド株投資 (円コース) 毎月分配型	0
野村米国ブランド株投資 (資源国通貨コース) 毎月分配型	0
野村米国ブランド株投資 (アジア通貨コース) 毎月分配型	0
野村米国ブランド株投資 (円コース) 年2回決算型	0
野村米国ブランド株投資 (資源国通貨コース) 年2回決算型	0
野村米国ブランド株投資 (アジア通貨コース) 年2回決算型	0
ノムラ・グローバルトレンド (円コース) 毎月分配型	0
ノムラ・グローバルトレンド (資源国通貨コース) 毎月分配型	0
ノムラ・グローバルトレンド (アジア通貨コース) 毎月分配型	0
ノムラ・グローバルトレンド (円コース) 年2回決算型	0
ノムラ・グローバルトレンド (資源国通貨コース) 年2回決算型	0
ノムラ・グローバルトレンド (アジア通貨コース) 年2回決算型	0

ファンド名	当期末
	元本額
	百万円
野村テンプルトン・トータル・リターン Aコース	0
野村テンプルトン・トータル・リターン Bコース	0
野村テンプルトン・トータル・リターン Cコース	0
野村テンプルトン・トータル・リターン Dコース	0
野村高金利国際機関債投信(年2回決算型)	0
野村米国ハイ・イールド債券投信(通貨セレクトコース)毎月分配型	0
野村米国ハイ・イールド債券投信(通貨セレクトコース)年2回決算型	0
野村ドイチェ・高配当インフラ関連株投信(通貨セレクトコース)毎月分配型	0
野村ドイチェ・高配当インフラ関連株投信(通貨セレクトコース)年2回決算型	0
野村グローバル高配当株プレミアム(円コース)毎月分配型	0
野村グローバル高配当株プレミアム(円コース)年2回決算型	0
野村グローバル高配当株プレミアム(通貨セレクトコース)年2回決算型	0
ノムラ・アジア・コレクション(短期アジア現地通貨建て債券 Aコース)	0
ノムラ・アジア・コレクション(短期アジア現地通貨建て債券 Bコース)	0
野村アジアハイ・イールド債券投信(円コース)毎月分配型	0
野村アジアハイ・イールド債券投信(通貨セレクトコース)毎月分配型	0
野村アジアハイ・イールド債券投信(アジア通貨セレクトコース)毎月分配型	0
野村アジアハイ・イールド債券投信(円コース)年2回決算型	0
野村アジアハイ・イールド債券投信(通貨セレクトコース)年2回決算型	0
野村アジアハイ・イールド債券投信(アジア通貨セレクトコース)年2回決算型	0
野村豪ドル債オープン・プレミアム毎月分配型	0
野村豪ドル債オープン・プレミアム年2回決算型	0
野村グローバルREITプレミアム(円コース)毎月分配型	0
野村グローバルREITプレミアム(通貨セレクトコース)毎月分配型	0
野村グローバルREITプレミアム(円コース)年2回決算型	0
野村グローバルREITプレミアム(通貨セレクトコース)年2回決算型	0
野村日本高配当株プレミアム(円コース)毎月分配型	0
野村日本高配当株プレミアム(通貨セレクトコース)毎月分配型	0
野村日本高配当株プレミアム(円コース)年2回決算型	0
野村日本高配当株プレミアム(通貨セレクトコース)年2回決算型	0
野村高配当インフラ関連株プレミアム(円コース)毎月分配型	0
野村高配当インフラ関連株プレミアム(通貨セレクトコース)毎月分配型	0
野村高配当インフラ関連株プレミアム(円コース)年2回決算型	0
野村高配当インフラ関連株プレミアム(通貨セレクトコース)年2回決算型	0
野村カルミニャック・ファンド Aコース	0
野村カルミニャック・ファンド Bコース	0
野村通貨選択日本株投信(米ドルコース)毎月分配型	0
野村通貨選択日本株投信(ユーロコース)毎月分配型	0
野村通貨選択日本株投信(豪ドルコース)毎月分配型	0
野村通貨選択日本株投信(ブラジルリアルコース)毎月分配型	0
野村通貨選択日本株投信(トルコリラコース)毎月分配型	0
野村通貨選択日本株投信(メキシコペソコース)毎月分配型	0
野村通貨選択日本株投信(中国元コース)毎月分配型	0
野村通貨選択日本株投信(インドネシアルピアコース)毎月分配型	0
野村通貨選択日本株投信(インドルピーコース)毎月分配型	0
野村通貨選択日本株投信(ロシアルーブルコース)毎月分配型	0
野村通貨選択日本株投信(米ドルコース)年2回決算型	0
野村通貨選択日本株投信(ユーロコース)年2回決算型	0
野村通貨選択日本株投信(豪ドルコース)年2回決算型	0
野村通貨選択日本株投信(ブラジルリアルコース)年2回決算型	0
野村通貨選択日本株投信(トルコリラコース)年2回決算型	0
野村通貨選択日本株投信(メキシコペソコース)年2回決算型	0
野村通貨選択日本株投信(中国元コース)年2回決算型	0
野村通貨選択日本株投信(インドネシアルピアコース)年2回決算型	0
野村通貨選択日本株投信(インドルピーコース)年2回決算型	0
野村通貨選択日本株投信(ロシアルーブルコース)年2回決算型	0
野村エマージング債券プレミアム毎月分配型	0
野村エマージング債券プレミアム年2回決算型	0
ノムラ THE USA Aコース	0
ノムラ THE USA Bコース	0
ノムラ THE EUROPE Aコース	0
ノムラ THE EUROPE Bコース	0

ファンド名	当期末
	元本額
	百万円
米国変動好金利ファンド Aコース	8
米国変動好金利ファンド Bコース	0
野村日本ブランド株投資(米ドルコース)毎月分配型	0
野村日本ブランド株投資(メキシコペソコース)毎月分配型	0
野村日本ブランド株投資(米ドルコース)年2回決算型	0
野村日本ブランド株投資(メキシコペソコース)年2回決算型	0
野村アジアハイ・イールド債券投信(米ドルコース)毎月分配型	0
野村アジアハイ・イールド債券投信(メキシコペソコース)年2回決算型	0
野村米国ハイ・イールド債券投信(メキシコペソコース)毎月分配型	0
野村米国ハイ・イールド債券投信(メキシコペソコース)年2回決算型	0
野村米国ブランド株投資(米ドルコース)毎月分配型	0
野村米国ブランド株投資(米ドルコース)年2回決算型	0
野村PIMCO新興国インフラ関連債券投信(米ドルコース)毎月分配型	0
野村PIMCO新興国インフラ関連債券投信(米ドルコース)年2回決算型	0
野村グローバルボンド投信 Aコース	0
野村グローバルボンド投信 Bコース	0
野村グローバルボンド投信 Cコース	0
野村グローバルボンド投信 Dコース	0
野村グローバルボンド投信 Eコース	0
野村グローバルボンド投信 Fコース	0
野村新米国ハイ・イールド債券投信(米ドルコース)毎月分配型	0
野村新米国ハイ・イールド債券投信(メキシコペソコース)毎月分配型	0
野村新米国ハイ・イールド債券投信(米ドルコース)年2回決算型	0
野村新米国ハイ・イールド債券投信(メキシコペソコース)年2回決算型	0
野村高配当インフラ関連株ファンド(円コース)毎月分配型	0
野村高配当インフラ関連株ファンド(米ドルコース)毎月分配型	0
野村高配当インフラ関連株ファンド(通貨セレクトコース)毎月分配型	0
野村高配当インフラ関連株ファンド(円コース)年2回決算型	0
野村高配当インフラ関連株ファンド(米ドルコース)年2回決算型	0
野村高配当インフラ関連株ファンド(通貨セレクトコース)年2回決算型	0
野村新興国高配当株トリアルウィング ブラジルリアル毎月分配型	0
ピムコ・世界インカム戦略ファンド(円コース)	0
ピムコ・世界インカム戦略ファンド(米ドルコース)	0
ピムコ・世界インカム戦略ファンド(世界通貨分散コース)	0
ノムラ新興国債券ファンズ(野村SMA・EW向け)	0
野村ブルーベイ・トータルリターンファンド(野村SMA・EW向け)	0
ノムラ THE ASIA Aコース	0
ノムラ THE ASIA Bコース	0
第1回 野村短期公社債ファンド	0
第2回 野村短期公社債ファンド	0
第3回 野村短期公社債ファンド	0
第4回 野村短期公社債ファンド	0
第5回 野村短期公社債ファンド	0
第6回 野村短期公社債ファンド	0
第7回 野村短期公社債ファンド	0
第8回 野村短期公社債ファンド	0
第9回 野村短期公社債ファンド	0
第10回 野村短期公社債ファンド	0
第11回 野村短期公社債ファンド	0
第12回 野村短期公社債ファンド	0
ノムラスマートプレミアムファンドハイブリッド30(非課税適格機関投資家専用)	5,276
ノムラスマートプレミアムファンドハイブリッド50(適格機関投資家転売制限付)	3,422
野村日経225ターゲット(公社債運用移行型)2プライス(適格機関投資家専用)	2,296
野村日経225ターゲット(公社債運用移行型)Dプライス(適格機関投資家専用)	4,635
日本株インカムプラスα(公社債運用移行型)1305(適格機関投資家転売制限付)	1,186
日本株インカムプラスα(公社債運用移行型)1308(適格機関投資家転売制限付)	1,019
野村DCテンプルトン・トータル・リターン Aコース	0
野村DCテンプルトン・トータル・リターン Bコース	0

*単位未満は切り捨て。

○お知らせ

- ①デリバティブ取引等に係る投資制限に関する所要の約款変更を行いました。
＜変更適用日：2014年12月4日＞
- ②信用リスク集中回避のための投資制限に関する所要の約款変更を行いました。
＜変更適用日：2015年2月23日＞

<お申し込み時の留意点>

販売会社の営業日であってもお申し込みの受付ができない日（以下「申込不可日」といいます。）があります。

お申し込みの際には、これらの申込不可日に該当する日をご確認のうえ、お申し込みいただきますようよろしくお願いいたします。

(2016年5月23日現在)

年 月	ファンド名 「米ドルコース」 「ユーロコース」 「豪ドルコース」 「トルコリラコース」 「メキシコペソコース」	「ブラジルリアルコース」	「中国元コース」	「インドネシアルピアコース」	「インドルピーコース」	「ロシアルーブルコース」
2016年5月	30	26、30	30	30	30	30
6月	23	23	9、10、23	23	23	13、23
7月	4	4	4	4、5、6、7、8	4、6	4
8月	15、29	15、29	15、29	15、17、29	15、17、29	15、29
9月	5	5、7	5、15、16	5、12	5、13	5
10月	－	12	3、4、5、6、7	－	11、12、31	－
11月	1、11、24	1、2、11、15、24	1、11、24	1、11、24	1、11、14、24	1、4、11、24
12月	26、27	26、27、30	26、27	12、26、27	12、26、27	26、27

※2016年12月までに該当する「申込不可日」を現時点で認識しうる情報をもとに作成しておりますが、諸事情等により突然変更される場合があります。

したがって、お申し込みにあたってはその点についても十分ご留意下さい。また、諸事情等による申込不可日の変更は、販売会社に連絡いたしますので、お問い合わせ下さい。

なお、弊社ホームページ (<http://www.nomura-am.co.jp/>) にも掲載いたしております。