

野村通貨選択日本株投信 (ブラジルリアルコース) 年2回決算型

運用報告書(全体版)

第16期(決算日2021年5月24日)

作成対象期間(2020年11月25日～2021年5月24日)

受益者のみなさまへ

平素は格別のご愛顧を賜り、厚く御礼申し上げます。
当作成対象期間の運用状況等についてご報告申し上げます。
今後とも一層のお引立てを賜りますよう、お願い申し上げます。

●当ファンドの仕組みは次の通りです。

商品分類	追加型投信/国内/株式	
信託期間	2013年6月27日から2023年11月22日までです。	
運用方針	主として、円建ての外国投資信託であるノムラ・マネージド・マスター・トラストージャパン・ストック・パッシブ・インベストメント・ファンドのブラジルリアルクラス受益証券(以下「投資対象クラス受益証券」といいます。)および円建ての国内籍の投資信託である野村マネー マザーファンド受益証券への投資を通じて、わが国の株式を実質的な主要投資対象とし、わが国の株式市場全体の動きを概ね捉えるとともに、各コースで定められた通貨への投資効果を追求することを目的として運用を行います。各受益証券への投資比率は、通常の状態においては、投資対象クラス受益証券への投資を中心としますが、特に制限は設けず、各投資対象ファンドの収益性および、流動性ならびに当ファンドの資金動向等を勘案のうえ決定することを基本とします。	
主な投資対象	野村通貨選択日本株投信 (ブラジルリアルコース) 年2回決算型	投資対象クラス受益証券および野村マネー マザーファンド受益証券を主要投資対象とします。なお、コマーシャル・ペーパー等の短期有価証券ならびに短期金融商品等に直接投資する場合があります。
	投資対象クラス受益証券	わが国の株式を主要投資対象とします。
主な投資制限	野村マネー マザーファンド	本邦通貨表示の短期有価証券を主要投資対象とします。
	野村通貨選択日本株投信 (ブラジルリアルコース) 年2回決算型	投資信託証券への投資割合には制限を設けません。 外貨建て資産への直接投資は行いません。
主な投資制限	野村マネー マザーファンド	株式への投資は行いません。
	野村マネー マザーファンド	株式への投資は行いません。
分配方針	毎決算時に、原則として、経費控除後の繰越分を含めた配当等収益と売買益等から、基準価額水準等を勘案して分配します。留保益の運用については、特に制限を設けず、元本部分と同一の運用を行います。	

野村アセットマネジメント

東京都江東区豊洲二丁目2番1号



サポートダイヤル 0120-753104
(受付時間) 営業日の午前9時～午後5時

ホームページ <http://www.nomura-am.co.jp/>

○最近5期の運用実績

決 算 期	基 準 (分配落)	価 額		債 組 入 比 率	債 先 物 比 率	投 資 信 託 組 入 比 率	純 資 産 額
		税 込 分 配 金	騰 落 中 率				
	円	円	%	%	%	%	百万円
12期(2019年5月22日)	15,844	10	△ 8.0	0.0	—	97.9	433
13期(2019年11月22日)	16,851	10	6.4	0.0	—	97.5	391
14期(2020年5月22日)	10,929	10	△35.1	0.0	—	98.8	216
15期(2020年11月24日)	14,185	10	29.9	0.0	—	98.7	246
16期(2021年5月24日)	16,660	10	17.5	0.0	—	98.8	254

* 基準価額の騰落率は分配金込み。

* 当ファンドはマザーファンドを組み入れますので、「債券組入比率」、「債券先物比率」は実質比率を記載しております。

* 債券先物比率は買い建て比率-売り建て比率。

* 当ファンドは、主として外国籍ファンドに投資するファンド・オブ・ファンズであり、値動きを表す適切な指数が存在しないため、ベンチマーク等はありません。

○当期中の基準価額と市況等の推移

年 月 日	基 準	価 額		債 組 入 比 率	債 先 物 比 率	投 資 信 託 組 入 比 率
		騰 落 率	騰 落 率			
(期 首)	円	%	%	%	%	%
2020年11月24日	14,185	—	0.0	—	98.7	
11月末	14,718	3.8	0.0	—	98.8	
12月末	15,445	8.9	0.0	—	98.8	
2021年1月末	15,410	8.6	0.0	—	98.8	
2月末	16,789	18.4	0.0	—	98.9	
3月末	16,005	12.8	0.0	—	99.0	
4月末	16,575	16.8	0.0	—	99.0	
(期 末)						
2021年5月24日	16,670	17.5	0.0	—	98.8	

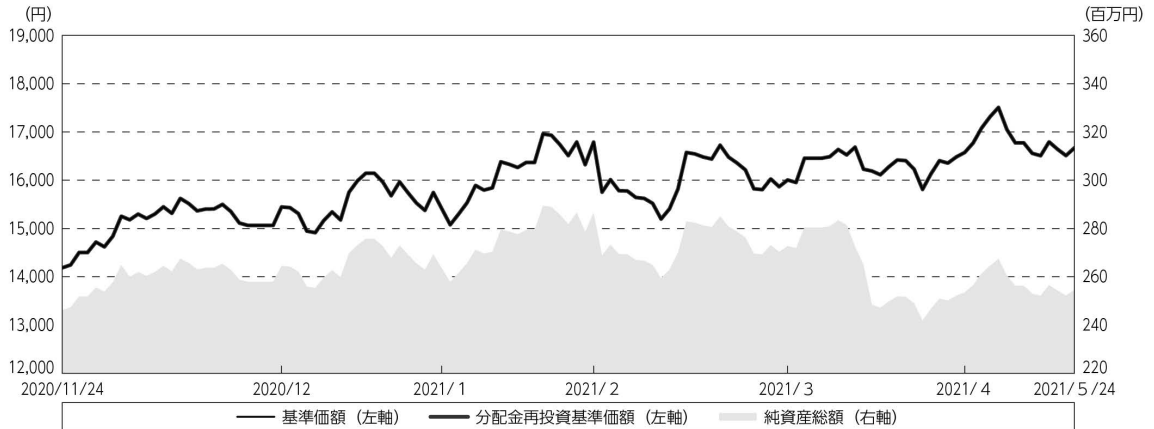
* 期末基準価額は分配金込み、騰落率は期首比です。

* 当ファンドはマザーファンドを組み入れますので、「債券組入比率」、「債券先物比率」は実質比率を記載しております。

* 債券先物比率は買い建て比率-売り建て比率。

◎運用経過

○期中の基準価額等の推移



期 首：14,185円

期 末：16,660円（既払分配金（税込み）：10円）

騰落率：17.5%（分配金再投資ベース）

（注）分配金再投資基準価額は、分配金（税込み）を分配時に再投資したものとみなして計算したもので、ファンド運用の実質的なパフォーマンスを示すものです。作定期首（2020年11月24日）の値が基準価額と同一となるように指数化しております。

（注）分配金を再投資するかどうかについてはお客様がご利用のコースにより異なります。また、ファンドの購入価額により課税条件も異なります。したがって、個々のお客様の損益の状況を示すものではありません。

（注）上記騰落率は、小数点以下第2位を四捨五入して表示しております。

○基準価額の主な変動要因

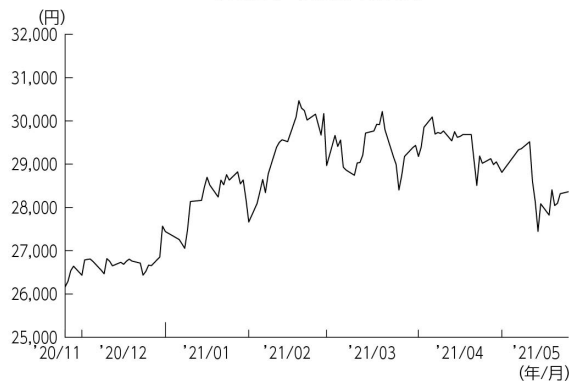
- ・ 実質的に投資している国内株式からのキャピタルゲイン（またはロス）（株価変動損益）
- ・ 実質的に投資している国内株式からのインカムゲイン（配当収益）
- ・ 実質的に投資している為替取引からのキャピタルゲイン（またはロス）（為替変動損益）
- ・ 実質的に投資している為替取引からのプレミアム（金利差益）またはディスカウント（金利差損）

○投資環境

<国内株式市場>

当作成期首からの国内株式市場は、一進一退の展開となりました。2020年12月下旬以降は、米国の大型経済対策への期待感などを受けて上昇しました。2021年2月下旬以降は、世界的な新型コロナウイルス感染の再拡大や新型コロナウイルスワクチンの普及動向などを受けて、一進一退の展開となりました。4月上旬以降は、欧米の接種状況と比べた国内での新型コロナウイルスのワクチン接種の進展の遅れや、3度目の緊急事態宣言発令を受けて再度景気減速懸念が高まったことなどから、下落しました。

<日経平均株価の推移>



<円/ブラジルリアルレートの推移>



○当ファンドのポートフォリオ

[野村通貨選択日本株投信（ブラジルリアルコース）年2回決算型]

〔ノムラ・マネージド・マスター・トラストー・ジャパン・ストック・パッシブ・インベストメント・ファンド ブラジルリアルクラス〕および〔野村マネー マザーファンド〕の受益証券を主要投資対象とし、投資の中心とする〔ノムラ・マネージド・マスター・トラストー・ジャパン・ストック・パッシブ・インベストメント・ファンド ブラジルリアルクラス〕の受益証券への投資比率は、概ね高位を維持しました。

[ノムラ・マネージド・マスター・トラストー・ジャパン・ストック・パッシブ・インベストメント・ファンド ブラジルリアルクラス]

株式組入比率（株価指数先物を含む）は、当作成期を通じて概ね高位を維持しました。

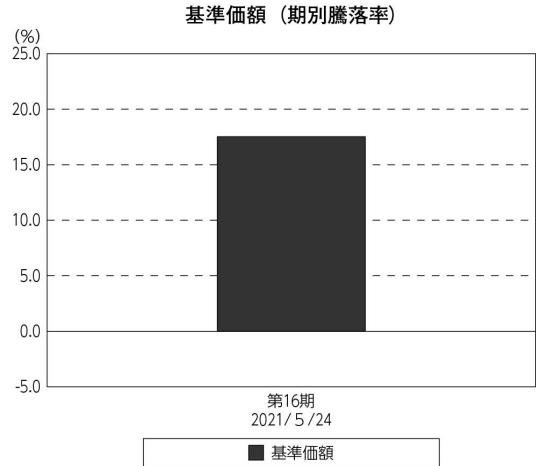
[野村マネー マザーファンド]

残存1年以内の公社債やコマーシャル・ペーパー等の短期有価証券への投資を行ない、あわせてコール・ローン等で運用を行なうことで流動性の確保を図りました。

○当ファンドのベンチマークとの差異

当ファンドは、主として外国籍ファンドに投資するファンド・オブ・ファンズであり、値動きを表す適切な指数が存在しないため、ベンチマーク等はありません。

グラフは、期中の当ファンドの期別基準価額騰落率です。



(注) 基準価額の騰落率は分配金込みです。

◎分配金

収益分配金については、基準価額、利子・配当等収益、信託報酬などの諸経費を勘案して決定しました。

留保益の運用については、特に制限を設けず、元本部分と同一の運用を行いません。

○分配原資の内訳

(単位：円、1万口当たり・税込み)

項目	第16期
	2020年11月25日～ 2021年5月24日
当期分配金	10
(対基準価額比率)	0.060%
当期の収益	10
当期の収益以外	—
翌期繰越分配対象額	14,383

(注) 対基準価額比率は当期分配金（税込み）の期末基準価額（分配金込み）に対する比率であり、ファンドの収益率とは異なります。

(注) 当期の収益、当期の収益以外は小数点以下切捨てで算出しているため合計が当期分配金と一致しない場合があります。

◎今後の運用方針

【野村通貨選択日本株投信（ブラジルリアルコース）年2回決算型】

〔ノムラ・マネージド・マスター・トラストージャパン・ストック・パッシブ・インベストメント・ファンド ブラジルリアルクラス〕 受益証券および〔野村マネー マザーファンド〕 受益証券を主要投資対象とし、投資の中心とする〔ノムラ・マネージド・マスター・トラストージャパン・ストック・パッシブ・インベストメント・ファンド ブラジルリアルクラス〕 受益証券への投資比率を高位に維持します。

【ノムラ・マネージド・マスター・トラストージャパン・ストック・パッシブ・インベストメント・ファンド ブラジルリアルクラス】

日本企業の株式を主要投資対象とし、わが国の株式市場全体の動きを概ね捉えるとともに、ブラジルリアルへの投資効果を追求することを目的として運用を行ないます。株式への投資にあたっては、代表的なわが国の株価指数※を構成する株式に主に投資を行ない、当該株価指数の動きを概ね捉える投資成果を目指して株式ポートフォリオを構築することを基本とします。なお、当ファンドは証拠金規制に則り、規制対象取引の評価損益について取引の相手方と証拠金の授受を行なう場合があります。

※日経平均株価とします。ただし、変更する場合があります。

【野村マネー マザーファンド】

残存1年以内の公社債やコマーシャル・ペーパー等の短期有価証券への投資を行ない、あわせてコール・ローン等で運用を行なうことで流動性の確保を図って運用いたします。

日本銀行によるマイナス金利政策のもと、主要な投資対象となる公社債の利回りや余資運用の際のコール・ローンの金利もマイナスとなる中、マイナス利回りの資産への投資等を通じて、基準価額が下落することが想定されますのでご留意ください。

今後とも引き続きご愛顧賜りますよう、よろしく願いいたします。

※店頭デリバティブ取引に関する国際的な規制強化について

店頭デリバティブ取引等の金融取引に関して、国際的に規制の強化が行われており、ファンドが実質的に活用する当該金融取引が当該規制強化等の影響をうけ、当該金融取引を行うための担保として現金等を提供する必要がある場合があります。その場合、追加的に現金等を保有するため、ファンドの実質的な主要投資対象の組入比率が下がり、高位に組入れた場合に期待される投資効果が得られないことが想定されます。また、その結果として、実質的な主要投資対象を高位に組入れた場合と比べてファンドのパフォーマンスが悪化する場合があります。

○ 1 万口当たりの費用明細

(2020年11月25日～2021年5月24日)

項 目	当 期		項 目 の 概 要
	金 額	比 率	
(a) 信 託 報 酬	円 51	% 0.322	(a) 信託報酬＝期中の平均基準価額×信託報酬率
（ 投 信 会 社 ）	(9)	(0.055)	ファンドの運用とそれに伴う調査、受託会社への指図、法定書面等の作成、基準価額の算出等
（ 販 売 会 社 ）	(40)	(0.251)	購入後の情報提供、運用報告書等各種書類の送付、口座内でのファンドの管理および事務手続き等
（ 受 託 会 社 ）	(3)	(0.016)	ファンドの財産の保管・管理、委託会社からの指図の実行等
(b) そ の 他 費 用	0	0.002	(b) その他費用＝期中のその他費用÷期中の平均受益権口数
（ 監 査 費 用 ）	(0)	(0.002)	監査費用は、監査法人等に支払うファンドの監査に係る費用
合 計	51	0.324	
期中の平均基準価額は、15,823円です。			

* 期中の費用（消費税等のかかるものは消費税等を含む）は、追加・解約により受益権口数に変動があるため、簡便法により算出した結果です。

* 各金額は項目ごとに円未満は四捨五入してあります。

* その他費用は、このファンドが組み入れているマザーファンドが支払った金額のうち、当ファンドに対応するものを含みます。

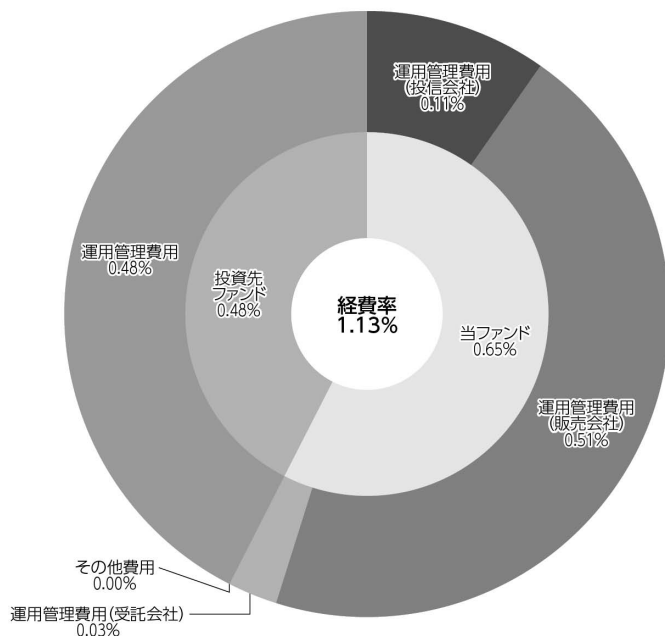
* 各項目の費用は、このファンドが組み入れている投資信託証券（マザーファンドを除く。）が支払った費用を含みません。

* 各比率は1万口当たりのそれぞれの費用金額（円未満の端数を含む）を期中の平均基準価額で除して100を乗じたもので、項目ごとに小数第3位未満は四捨五入してあります。

（参考情報）

○経費率（投資先ファンドの運用管理費用以外の費用を除く。）

当期中の運用・管理にかかった費用の総額（原則として、募集手数料、売買委託手数料及び有価証券取引税を除く。）を期中の平均受益権口数に期中の平均基準価額（1口当たり）を乗じた数で除した経費率（年率）は1.13%です。



(単位：%)

経費率 (①+②)	1.13
①当ファンドの費用の比率	0.65
②投資先ファンドの運用管理費用の比率	0.48

(注) 当ファンドの費用は1万口当たりの費用明細において用いた簡便法により算出したものです。

(注) 各費用は、原則として、募集手数料、売買委託手数料及び有価証券取引税を含みません。

(注) 各比率は、年率換算した値です。

(注) 投資先ファンドとは、当ファンドが組入れている投資信託証券（マザーファンドを除く。）です。

(注) 当ファンドの費用は、マザーファンドが支払った費用を含み、投資先ファンドが支払った費用を含みません。

(注) 当ファンドの費用と投資先ファンドの費用は、計上された期間が異なる場合があります。

(注) 投資先ファンドには運用管理費用以外の費用がある場合がありますが、上記には含まれておりません。

(注) 上記の前提条件で算出したものです。このため、これらの値はあくまでも参考であり、実際に発生した費用の比率とは異なります。

○売買及び取引の状況

(2020年11月25日～2021年5月24日)

投資信託証券

銘柄		買付		売付	
		口数	金額	口数	金額
国内	ノムラ・マネージド・マスター・トラスト ジャパン・ストック・バッシブ・インベストメント・ファンド ブラジルリアルクラス	432	4,309 千円	3,342	34,211 千円

*金額は受け渡し代金。

*金額の単位未満は切り捨て。

○利害関係人との取引状況等

(2020年11月25日～2021年5月24日)

利害関係人との取引状況

<野村通貨選択日本株投信（ブラジルリアルコース）年2回決算型>

該当事項はございません。

<野村マネー マザーファンド>

区分	買付額等 A	うち利害関係人 との取引状況B	$\frac{B}{A}$	売付額等 C	うち利害関係人 との取引状況D	$\frac{D}{C}$
公社債	百万円 8,868	百万円 30	% 0.3	百万円 -	百万円 -	% -

平均保有割合 0.0%

※平均保有割合とは、マザーファンドの残存口数の合計に対する当該子ファンドのマザーファンド所有口数の割合。

利害関係人とは、投資信託及び投資法人に関する法律第11条第1項に規定される利害関係人であり、当ファンドに係る利害関係人とは野村証券株式会社です。

○組入資産の明細

(2021年5月24日現在)

ファンド・オブ・ファンズが組入れた邦貨建ファンドの明細

銘柄		期首(前期末)	当 期 末		
		口数	口数	評価額	比率
		口	口	千円	%
	ノムラ・マネージド・マスター・トラスト ジャパン・ストック・バッシブ・インベストメント・ファンド ブラジルリアルクラス	26,815	23,905	251,384	98.8
	合 計	26,815	23,905	251,384	98.8

*比率は、純資産総額に対する評価額の比率。

*評価額の単位未満は切り捨て。

親投資信託残高

銘 柄	期首(前期末)	当 期 末	
	口 数	口 数	評 価 額
	千口	千口	千円
野村マネー マザーファンド	100	100	102

*口数・評価額の単位未満は切り捨て。

○投資信託財産の構成

(2021年5月24日現在)

項 目	当 期 末	
	評 価 額	比 率
	千円	%
投資信託受益証券	251,384	98.3
野村マネー マザーファンド	102	0.0
コール・ローン等、その他	4,290	1.7
投資信託財産総額	255,776	100.0

*金額の単位未満は切り捨て。

○資産、負債、元本及び基準価額の状況（2021年5月24日現在）

○損益の状況（2020年11月25日～2021年5月24日）

項 目	当 期 末
	円
(A) 資産	255,776,051
コール・ローン等	4,288,096
投資信託受益証券(評価額)	251,384,980
野村マネー マザーファンド(評価額)	102,975
(B) 負債	1,212,402
未払金	199,804
未払収益分配金	152,797
未払信託報酬	855,508
未払利息	3
その他未払費用	4,290
(C) 純資産総額(A-B)	254,563,649
元本	152,797,943
次期繰越損益金	101,765,706
(D) 受益権総口数	152,797,943口
1万口当たり基準価額(C/D)	16,660円

(注) 期首元本額は173,551,619円、期中追加設定元本額は388,285円、期中一部解約元本額は21,141,961円、1口当たり純資産額は1,6660円です。

項 目	当 期
	円
(A) 配当等収益	4,318,247
受取配当金	4,318,539
支払利息	△ 292
(B) 有価証券売買損益	34,410,538
売買益	37,976,802
売買損	△ 3,566,264
(C) 信託報酬等	△ 859,798
(D) 当期繰越損益金(A+B+C)	37,868,987
(E) 前期繰越損益金	△ 19,798,828
(F) 追加信託差損益金	83,848,344
(配当等相当額)	(154,978,914)
(売買損益相当額)	(△ 71,130,570)
(G) 計(D+E+F)	101,918,503
(H) 収益分配金	△ 152,797
次期繰越損益金(G+H)	101,765,706
追加信託差損益金	83,848,344
(配当等相当額)	(154,978,914)
(売買損益相当額)	(△ 71,130,570)
分配準備積立金	64,804,105
繰越損益金	△ 46,886,743

*損益の状況の中で(B)有価証券売買損益は期末の評価換えによるものを含みます。

*損益の状況の中で(C)信託報酬等には信託報酬に対する消費税等相当額を含めて表示しています。

*損益の状況の中で(F)追加信託差損益金とあるのは、信託の追加設定の際、追加設定をした価額から元本を差し引いた差額分をいいます。

(注) 分配金の計算過程(2020年11月25日～2021年5月24日)は以下の通りです。

項 目	当 期
	2020年11月25日～ 2021年5月24日
a. 配当等収益(経費控除後)	4,222,527円
b. 有価証券売買等損益(経費控除後・繰越欠損金補填後)	0円
c. 信託約款に定める収益調整金	154,978,914円
d. 信託約款に定める分配準備積立金	60,734,375円
e. 分配対象収益(a+b+c+d)	219,935,816円
f. 分配対象収益(1万口当たり)	14,393円
g. 分配金	152,797円
h. 分配金(1万口当たり)	10円

○分配金のお知らせ

1 万口当たり分配金（税込み）	10円
-----------------	-----

※分配落ち後の基準価額が個別元本と同額または上回る場合、分配金は全額普通分配金となります。

※分配前の基準価額が個別元本を上回り、分配後の基準価額が個別元本を下回る場合、分配金は個別元本を上回る部分が普通分配金、下回る部分が元本払戻金（特別分配金）となります。

※分配前の基準価額が個別元本と同額または下回る場合、分配金は全額元本払戻金（特別分配金）となります。

○お知らせ

該当事項はございません。

ノムラ・マネージド・マスター・トラストー
ジャパン・ストック・パッシブ・インベストメント・ファンド
(米ドルクラス、ユーロクラス、豪ドルクラス、ブラジルリアルクラス、
トルコリラクラス、メキシコペソクラス、中国元クラス、
インドネシアルピアクラス、インドルピークラス、ロシアルーブルクラス)

2020年3月31日決算
(計算期間：2019年4月1日～2020年3月31日)

●当ファンドの仕組みは次の通りです。

形 態	ケイマン諸島籍円建て外国投資信託
運 用 方 針	日本企業の株式を主要投資対象とし、わが国の株式市場全体の動きを概ね捉えるとともに、各クラス名に表示されている通貨への投資効果を追求することを目的として運用を行います。
投 資 対 象	わが国の株式
受 託 会 社	グローバル・ファンズ・トラスト・カンパニー
投 資 顧 問 会 社	野村アセットマネジメント株式会社
保 管 ・ 事 務 代 行 会 社	ノムラ・バンク(ルクセンブルグ)エス・エー

*作成時点において、入手可能な直前計算期間の年次報告書をもとに作成いたしております。

運用計算書
2020年3月31日に終了する計測期間
(円)

収益	
受取配当金等(源泉徴収税控除後)	503,384,142
収益合計	<u>503,384,142</u>
費用	
投資顧問報酬	125,683,476
事務管理代行報酬	27,916,359
保管費用	10,505,853
当座借越利息	10,916,061
取引銀行報酬	5,441,870
銀行手数料	905,000
受託報酬	6,982,597
法務報酬	224,775
立替費用	3,426,158
専門家報酬	1,986,543
雑費用	10,686
費用合計	<u>193,999,378</u>
純投資損益	<u>309,384,764</u>
投資有価証券売買に係る損益	4,619,338,051
先物契約に係る損益	(62,697,300)
外国通貨および外国為替先渡し契約に係る損益	(1,179,507,718)
当期実現純損益	<u>3,377,133,033</u>
投資有価証券評価差損益	(6,915,422,147)
先物契約に係る評価差損益	(27,461,850)
外国為替先渡し契約に係る評価差損益	(5,069,370)
当期評価差損益	<u>(6,947,953,367)</u>
運用の結果による純資産の増減額	<u>(3,261,435,570)</u>

組入資産明細
2020年3月31日現在
(円)

株数(株)	銘柄	評価額	純資産比率(%)
	日本		
普通株			
38,000	FAST RETAILING	1,679,220,000	6.98
228,000	SOFTBANK GROUP	863,664,000	3.59
38,000	TOKYO ELECTRON LTD	773,490,000	3.22
228,000	KDDI CORP	727,320,000	3.03
152,000	TERUMO CORP	565,440,000	2.35
38,000	FANUC CORPORATION	556,890,000	2.32
38,000	DAIKIN INDUSTRIES LTD	500,460,000	2.08
76,000	KYOCERA CORP	487,008,000	2.03
38,000	CHUGAI PHARMACEUTICAL CO LTD	475,000,000	1.98
38,000	SHIN-ETSU CHEMICAL CO LTD	407,740,000	1.70
38,000	SECOM CO LTD	341,012,000	1.42
38,000	KAO CORP	335,540,000	1.40
76,000	ADVANTEST CORP	329,840,000	1.37
114,000	RECRUIT HOLDINGS CO LTD	318,744,000	1.33
38,000	TDK CORP	318,440,000	1.33
190,000	ASTELLAS PHARMA INC	317,490,000	1.32
38,000	EISAI CO LTD	301,378,000	1.25
152,000	FAMILYMART CO LT	294,576,000	1.23
91,200	M3 INC	291,384,000	1.21
38,000	DAIICHI SANKYO CO LTD	282,492,000	1.18
38,000	TOYOTA MOTOR CORP	247,038,000	1.03
38,000	SONY CORP	243,998,000	1.02
38,000	SHISEIDO CO LTD	242,516,000	1.01
152,000	OLYMPUS CORP	237,424,000	0.99
38,000	OMRON CORP	213,940,000	0.89
38,000	FUJIFILM HOLDINGS CORP	206,682,000	0.86
38,000	TREND MICRO INC	202,920,000	0.84
38,000	SHIONOGI & CO LTD	202,046,000	0.84
38,000	BANDAI NAMCO HOLDINGS INC	199,158,000	0.83
190,000	NTT DATA CORP	197,600,000	0.82
76,000	HONDA MOTOR CO LTD	184,680,000	0.77
38,000	NITTO DENKO CORP	183,350,000	0.76
38,000	KIKKOMAN CORP	174,990,000	0.73
38,000	OTSUKA HOLDINGS CO LTD	160,778,000	0.67
38,000	YAMAHA CORP	160,170,000	0.67
38,000	NISSAN CHEMICAL	149,720,000	0.62
38,000	SEVEN & I HOLDINGS CO LTD	135,888,000	0.57
57,000	CANON INC	134,463,000	0.56
38,000	ASAHI GROUP HOLDINGS	133,380,000	0.56
38,000	DENSO CORP	132,658,000	0.55
38,000	BRIDGESTONE CORP	126,274,000	0.53
38,000	KONAMI HOLDINGS CORP	125,970,000	0.52
38,000	TAKEDA PHARMACEUTICAL CO LTD	125,704,000	0.52
38,000	YASKAWA ELECTRIC CORPORATION	113,088,000	0.47
38,000	TAIYO YUDEN CO LTD	108,718,000	0.45
38,000	COMSYS HOLDINGS CORP	105,754,000	0.44

株数(株)	銘柄	評価額	純資産比率(%)
38,000	DAIWA HOUSE INDUSTRY CO LTD	101,745,000	0.42
38,000	SUMITOMO REALTY & DEV CO LTD	100,130,000	0.42
38,000	SUZUKI MOTOR CORP	98,211,000	0.41
38,000	TOYOTA TSUSHO CORP	96,748,000	0.40
19,000	TOKIO MARINE HOLDINGS INC	94,050,000	0.39
38,000	KYOWA KIRIN CO LTD	92,036,000	0.38
38,000	AEON CO LTD	91,162,000	0.38
76,000	SEIKO EPSON CORP	88,920,000	0.37
38,000	MITSUBISHI CORP	87,077,000	0.36
38,000	ITOCHU CORP	85,215,000	0.35
38,000	HITACHI CONST MACH CO LTD	83,182,000	0.35
38,000	KIRIN HOLDINGS CO LTD	81,225,000	0.34
38,000	DENTSU GROUP INC	79,306,000	0.33
38,000	SUBARU CORP	78,793,000	0.33
38,000	AJINOMOTO CO INC	76,399,000	0.32
38,000	JAPAN TOBACCO INC	75,848,000	0.32
19,000	NH FOODS LTD	71,535,000	0.30
38,000	mitsui FUDOSAN CO LTD	71,079,000	0.30
38,000	MARUI GROUP CO LTD	68,970,000	0.29
38,000	NISSHIN SEIFUN GROUP INC	68,476,000	0.29
19,000	TOTO LTD	68,305,000	0.28
38,000	SEKISUI HOUSE LTD	67,811,000	0.28
38,000	KOMATSU LTD	67,583,000	0.28
3,800	CENTRAL JAPAN RAILWAY CO	65,816,000	0.27
38,000	YAMATO HOLDINGS CO LTD	64,486,000	0.27
38,000	MINEBEA MITSUMI	61,332,000	0.26
38,000	MITSUBISHI ESTATE CO LTD	60,610,000	0.25
19,000	KEISEI ELECTRIC RAILWAY CO LTD	59,280,000	0.25
7,600	MEIJI HOLDINGS CO LTD	58,368,000	0.24
19,000	NICHIREI CORP	58,045,000	0.24
38,000	CASIO COMPUTER CO LTD	57,646,000	0.24
38,000	mitsui & CO LTD	57,133,000	0.24
38,000	NGK INSULATORS LTD	53,846,000	0.22
38,000	SUMITOMO DAINIPPON PHARMA CO LTD	53,314,000	0.22
38,000	KUBOTA CORP	52,497,000	0.22
38,000	MITSUBISHI ELECTRIC CORP	50,730,000	0.21
38,000	YAMAHA MOTOR CO LTD	49,666,000	0.21
38,000	YOKOGAWA ELECTRIC CORP	49,514,000	0.21
7,600	KEIO CORP	48,564,000	0.20
38,000	CREDIT SAISON CO LTD	47,728,000	0.20
38,000	SUMITOMO CORP	47,082,000	0.20
38,000	TOYO SEIKAN GROUP HOLDINGS LTD	46,892,000	0.20
19,000	ODAKYU ELECTRIC RAILWAY CO LTD	45,068,000	0.19
19,000	DAI NIPPON PRINTING CO LTD	43,719,000	0.18
38,000	SUMITOMO ELECTRIC IND LTD	43,244,000	0.18
19,000	SUMITOMO METAL MINING CO LTD	42,142,000	0.18
38,000	KURARAY CO LTD	41,496,000	0.17
19,000	MITSUBISHI LOGISTICS CORP	41,458,000	0.17
38,000	ALPS ALPINE CO LTD	39,862,000	0.17
15,200	NIPPON TELG & TEL CORP	39,147,600	0.16
38,000	NIKON CORP	37,924,000	0.16

株数(株)	銘柄	評価額	純資産比率(%)
38,000	NIPPON KAYAKU CO LTD	37,810,000	0.16
15,200	IDEMITSU KOSAN CO LTD	37,665,600	0.16
3,800	FUJITSU LTD	37,069,000	0.15
38,000	OBAYASHI CORP	35,188,000	0.15
11,400	MS&AD INSURANCE GROUP HOLDINGS	34,485,000	0.14
38,000	TOKAI CARBON CO LTD	33,896,000	0.14
38,000	JGC HOLDINGS COR	32,984,000	0.14
38,000	AMADA CO LTD	32,414,000	0.13
19,000	TOKYU CORP	32,300,000	0.13
38,000	JAPAN POST HOLDINGS CO LTD	32,136,600	0.13
38,000	SHIMIZU CORP	32,110,000	0.13
7,600	CYBERAGENT INC	31,844,000	0.13
9,500	SOMPO HOLDINGS INC	31,758,500	0.13
19,000	TOPPAN PRINTING CO LTD	31,464,000	0.13
38,000	PANASONIC CORP	31,350,000	0.13
38,000	RAKUTEN INC	31,160,000	0.13
3,800	EAST JAPAN RAILWAY CO	31,068,800	0.13
38,000	TAKARA HOLDINGS INC	30,780,000	0.13
7,600	SCREEN HOLDINGS CO LTD	30,400,000	0.13
38,000	RICOH CO LTD	30,172,000	0.13
38,000	MATSUI SECURITIES CO LTD	30,134,000	0.13
38,000	ASAHI KASEI CORPORATION	29,062,400	0.12
7,600	TOBU RAILWAY CO LTD	28,652,000	0.12
3,800	WEST JAPAN RAILWAY COMPANY	28,104,800	0.12
38,000	JTEKT CORP	27,930,000	0.12
38,000	NISSHINBO HOLDINGS INC	27,398,000	0.11
7,600	OKUMA CORP	26,486,000	0.11
38,000	NSK LIMITED	26,372,000	0.11
19,000	YOKOHAMA RUBBER CO LTD	25,517,000	0.11
7,600	TAISEI CORP	25,118,000	0.10
38,000	SHIZUOKA BANK LTD	24,966,000	0.10
38,000	ISETAN MITSUKOSHI HOLDINGS LTD	23,940,000	0.10
7,600	HITACHI LTD	23,886,800	0.10
19,000	TOSOH CORP	23,370,000	0.10
38,000	HINO MOTORS LTD	22,078,000	0.09
38,000	OJI HOLDINGS CORPORATION	22,002,000	0.09
19,000	TOKYO TATEMONO CO LTD	21,793,000	0.09
7,600	DOWA HOLDINGS CO LTD	21,500,400	0.09
19,000	KAJIMA CORP	21,071,000	0.09
38,000	MARUBENI CORP	20,482,000	0.09
7,600	AGC INC	20,208,400	0.08
3,800	NIPPON EXPRESS	20,102,000	0.08
38,000	TOKYU FUDOSAN HOLDINGS CORP	19,684,000	0.08
7,600	TOKYO GAS CO LTD	19,425,600	0.08
7,600	FUJI ELECTRIC CO LTD	18,612,400	0.08
19,000	TAKASHIMAYA CO LTD	18,487,000	0.08
38,000	NIPPON SUISAN KAISHA LTD	18,164,000	0.08
38,000	CHIBA BANK LTD	17,974,000	0.07
38,000	TORAY INDUSTRIES INC	17,822,000	0.07
38,000	NOMURA HOLDINGS INC	17,396,400	0.07
7,600	DENKA CO LTD	17,305,200	0.07

株数(株)	銘柄	評価額	純資産比率(%)
19,000	J.FRONT RETAILING CO LTD	17,062,000	0.07
38,000	KONICA MINOLTA INC	16,682,000	0.07
11,400	NIPPON ELECTRIC GLASS CO LTD	16,507,200	0.07
38,000	DAIWA SECURITIES GROUP INC	15,929,600	0.07
7,600	TOKUYAMA CORP	15,899,200	0.07
7,600	EBARA CORP	15,633,200	0.07
7,600	mitsui chemicals inc	15,587,600	0.06
7,600	OSAKA GAS CO LTD	15,473,600	0.06
38,000	MITSUBISHI UFJ FINANCIAL GROUP	15,314,000	0.06
7,600	SAPPORO HOLDINGS LTD	15,146,800	0.06
3,800	NEC CORP	14,991,000	0.06
7,600	SUMITOMO HEAVY IND	14,827,600	0.06
38,000	CITIZEN WATCH CO LTD	14,592,000	0.06
38,000	JXTG HOLDINGS	14,067,600	0.06
7,600	TEIJIN LTD	13,908,000	0.06
7,600	SONY FINANCIAL HOLDINGS INC	13,885,200	0.06
19,000	ISUZU MOTORS LTD	13,590,700	0.06
38,000	NISSAN MOTOR CO LTD	13,550,800	0.06
11,400	DENA CO LTD	13,474,800	0.06
3,800	NTT DOCOMO	12,832,600	0.05
3,800	TOHO CO LTD 9602 JP	12,540,000	0.05
3,800	SUMITOMO OSAKA CEMENT CO LTD	12,312,000	0.05
19,000	MITSUBISHI CHEMICAL HOLDINGS	12,213,200	0.05
38,000	SUMITOMO CHEMICAL CO LTD	12,198,000	0.05
38,000	CONCORDIA FINANCIAL GROUP LTD	11,970,000	0.05
38,000	FUJIKURA LTD	11,894,000	0.05
3,800	SUMITOMO MITSUI TRUST HOLDINGS INC	11,871,200	0.05
7,600	GS YUASA CORP	11,050,400	0.05
7,600	FUKUOKA FINANCIAL GROUP INC	10,875,600	0.05
3,800	MITSUBISHI HEAVY IND LTD	10,383,500	0.04
3,800	ANA HOLDINGS CO LTD	10,028,200	0.04
3,800	SUMITOMO MITSUI FINANCIAL GROUP INC	9,967,400	0.04
7,600	JAPAN STEEL WORKS LTD	9,940,800	0.04
15,200	INPEX CORP	9,253,760	0.04
3,800	DIC CORP	9,093,400	0.04
7,600	HASEKO CORP	8,793,200	0.04
3,800	MARUHA NICHIRO CORP	8,580,400	0.04
3,800	SHOWA DENKO KK	8,500,600	0.04
3,800	MITSUBISHI MATERIAL CORP	8,417,000	0.04
3,800	AOZORA BANK LTD	7,835,600	0.03
3,800	FURUKAWA ELECTRIC CO LTD	7,467,000	0.03
38,000	NTN CORP	7,182,000	0.03
3,800	TAIHEIYO CEMENT CORP	7,030,000	0.03
3,800	MITSUI MINING & SMELTING CO LTD	6,866,600	0.03
7,600	T&D HOLDINGS INC	6,718,400	0.03
3,800	MITSUI O. S. K. LINES LTD	6,638,600	0.03
38,000	NIPPON LIGHT METAL HLDG CO LTD	6,422,000	0.03
3,800	UBE INDUSTRIES LTD	6,296,600	0.03
3,800	PACIFIC METAL CO LTD	5,966,000	0.02

株数(株)	銘柄	評価額	純資産比率(%)
3,800	KAWASAKI HEAVY INDUSTRIES LTD	5,962,200	0.02
3,800	NIPPON PAPER INDUSTRIES CO LTD	5,848,200	0.02
3,800	CHUBU ELEC POWER CO INC	5,793,100	0.02
3,800	SHINSEI BANK LTD	5,479,600	0.02
3,800	SUMCO CORP	5,293,400	0.02
15,200	Z HOLDINGS CORP	5,289,600	0.02
3,800	DAI-ICHI LIFE HOLDINGS INC	4,922,900	0.02
3,800	NIPPON YUSEN KK	4,886,800	0.02
3,800	IHI CORPORATION	4,795,600	0.02
38,000	MIZUHO FINANCIAL GROUP INC	4,696,800	0.02
3,800	KANSAI ELECTRIC POWER CO INC	4,573,300	0.02
3,800	TOHO ZINC CO LTD	4,560,000	0.02
7,600	MAZDA MOTOR CORP	4,347,200	0.02
3,800	TOYOBO COMPANY LIMITED	4,343,400	0.02
3,800	OKI ELECTRIC INDUSTRY CO LTD	3,853,200	0.02
3,800	NIPPON STEEL COR	3,516,520	0.01
3,800	KAWASAKI KISEN KAISHA LTD	3,085,600	0.01
3,800	JFE HOLDINGS INC	2,671,400	0.01
7,600	HITACHI ZOSEN CORPORATION	2,644,800	0.01
3,800	MITSUI E AND S HOLDINGS	1,979,800	0.01
3,800	SKY PERFECT JSAT HOLDINGS INC	1,459,200	0.01
3,800	TOKYO ELEC POWER CO HLDGS INC	1,432,600	0.01
3,800	KOBE STEEL LTD	1,269,200	0.01
3,800	NIPPON SHEET GLASS CO LTD	1,265,400	0.01
3,800	RESONA HOLDINGS INC	1,235,760	0.01
3,800	MINITUBISHI MOTORS CORP	1,162,800	0.00
3,800	UNITIKA LTD	1,026,000	0.00
3,800	SOJITZ CORPORATION	965,200	0.00
		<u>19,955,171,040</u>	<u>83.09</u>
	日本計	<u>19,955,171,040</u>	<u>83.09</u>
	組入資産合計	<u>19,955,171,040</u>	<u>83.09</u>

外国為替先渡し契約

2020年3月31日現在

	通貨(買い)		通貨(売り)		満期	未実現損益(円)
	MXN	19,858,178	JPY	87,737,970	April 20, 2020	2,047,103
	MXN	19,802,617	JPY	87,737,970	April 08, 2020	2,029,489
	USD	130,572	JPY	13,700,000	April 08, 2020	448,954
	AUD	374,624	JPY	24,589,831	April 20, 2020	426,810
	AUD	374,312	JPY	24,589,831	April 08, 2020	423,082
	AUD	227,830	JPY	15,039,087	April 20, 2020	174,934
	AUD	227,663	JPY	15,039,087	April 08, 2020	174,235
	USD	43,044	JPY	4,550,000	April 08, 2020	114,374
	USD	43,066	JPY	4,550,000	April 20, 2020	113,258
	USD	17,028	JPY	1,800,000	April 08, 2020	45,247
	USD	17,037	JPY	1,800,000	April 20, 2020	44,806
	USD	58,411	JPY	6,300,000	April 08, 2020	29,472
	MXN	237,651	JPY	1,050,000	April 20, 2020	24,499
	MXN	236,986	JPY	1,050,000	April 08, 2020	24,288
	USD	16,804	JPY	1,800,000	April 08, 2020	20,952
	USD	16,815	JPY	1,800,000	April 20, 2020	20,775
	USD	32,483	JPY	3,500,000	April 20, 2020	17,324
	USD	32,455	JPY	3,500,000	April 08, 2020	16,955
	USD	31,059	JPY	3,350,000	April 08, 2020	15,671
	USD	6,577	JPY	700,000	April 20, 2020	12,187
	USD	6,572	JPY	700,000	April 08, 2020	12,175
	MXN	79,217	JPY	350,000	April 20, 2020	8,166
	MXN	78,995	JPY	350,000	April 08, 2020	8,096
	AUD	3,071	JPY	200,000	April 08, 2020	5,279
	AUD	3,073	JPY	200,000	April 20, 2020	5,248
	AUD	4,570	JPY	300,000	April 20, 2020	5,207
	AUD	4,566	JPY	300,000	April 08, 2020	5,161
	AUD	1,568	JPY	100,000	April 08, 2020	4,787
	AUD	1,568	JPY	100,000	April 20, 2020	4,756
	USD	3,734	JPY	400,000	April 08, 2020	4,656
	USD	3,736	JPY	400,000	April 20, 2020	4,617
	AUD	1,557	JPY	100,000	April 20, 2020	4,012
	AUD	1,555	JPY	100,000	April 08, 2020	3,968
	AUD	2,303	JPY	150,000	April 08, 2020	3,959
	AUD	2,305	JPY	150,000	April 20, 2020	3,936
	USD	952	JPY	100,000	April 08, 2020	3,252
	AUD	2,285	JPY	150,000	April 20, 2020	2,603

	通貨(買い)		通貨(売り)		満期	未実現損益(円)
AUD	2,283	JPY	150,000		April 08, 2020	2,581
AUD	784	JPY	50,000		April 08, 2020	2,393
AUD	784	JPY	50,000		April 20, 2020	2,378
RUB	74,068	JPY	100,000		April 20, 2020	1,747
RUB	74,068	JPY	100,000		April 20, 2020	1,747
AUD	2,268	JPY	150,000		April 08, 2020	1,567
AUD	2,268	JPY	150,000		April 08, 2020	1,567
AUD	2,269	JPY	150,000		April 20, 2020	1,556
AUD	2,269	JPY	150,000		April 20, 2020	1,556
RUB	73,569	JPY	100,000		April 20, 2020	1,062
TRY	3,065	JPY	50,000		April 08, 2020	400
TRY	3,079	JPY	50,000		April 20, 2020	391
TRY	6,119	JPY	100,000		April 20, 2020	141
TRY	6,089	JPY	100,000		April 08, 2020	119
AUD	748	JPY	50,000		April 08, 2020	(7)
AUD	748	JPY	50,000		April 08, 2020	(7)
USD	461	JPY	50,000		April 20, 2020	(67)
USD	460	JPY	50,000		April 08, 2020	(126)
TRY	3,022	JPY	50,000		April 08, 2020	(315)
TRY	3,033	JPY	50,000		April 20, 2020	(360)
TRY	3,017	JPY	50,000		April 08, 2020	(387)
MXN	55,061	JPY	250,000		April 08, 2020	(401)
TRY	3,015	JPY	50,000		April 08, 2020	(429)
TRY	3,028	JPY	50,000		April 20, 2020	(447)
MXN	55,190	JPY	250,000		April 20, 2020	(464)
TRY	3,026	JPY	50,000		April 20, 2020	(471)
MXN	66,073	JPY	300,000		April 08, 2020	(481)
MXN	66,229	JPY	300,000		April 20, 2020	(557)
TRY	6,030	JPY	100,000		April 08, 2020	(857)
TRY	6,053	JPY	100,000		April 20, 2020	(941)
TRY	2,971	JPY	50,000		April 08, 2020	(1,141)
RUB	71,695	JPY	100,000		April 20, 2020	(1,512)
MXN	76,858	JPY	350,000		April 08, 2020	(1,593)
MXN	77,030	JPY	350,000		April 20, 2020	(1,722)
EUR	3,047	JPY	364,961		April 20, 2020	(1,786)
RUB	71,442	JPY	100,000		April 20, 2020	(1,860)
RUB	71,442	JPY	100,000		April 20, 2020	(1,860)
AUD	717	JPY	50,000		April 08, 2020	(2,054)
BRL	9,522	JPY	200,000		May 07, 2020	(2,189)

	通貨(買い)		通貨(売り)		満期	未実現損益(円)
	TRY	5,943	JPY	100,000	April 08, 2020	(2,282)
	TRY	5,949	JPY	100,000	April 20, 2020	(2,635)
	TRY	5,921	JPY	100,000	April 08, 2020	(2,645)
	TRY	2,877	JPY	50,000	April 08, 2020	(2,699)
	EUR	5,022	JPY	601,734	April 20, 2020	(3,182)
	RUB	70,470	JPY	100,000	April 20, 2020	(3,196)
	RUB	70,470	JPY	100,000	April 20, 2020	(3,196)
	TRY	8,893	JPY	150,000	April 08, 2020	(3,794)
	BRL	4,617	JPY	100,000	May 07, 2020	(4,068)
	BRL	4,608	JPY	100,000	May 07, 2020	(4,255)
	BRL	19,044	JPY	400,000	May 07, 2020	(4,378)
	TRY	5,812	JPY	100,000	April 08, 2020	(4,432)
	AUD	2,152	JPY	150,000	April 08, 2020	(6,163)
	MXN	9,640	JPY	50,000	April 08, 2020	(6,299)
	MXN	9,640	JPY	50,000	April 08, 2020	(6,299)
	TRY	14,821	JPY	250,000	April 08, 2020	(6,323)
	MXN	64,851	JPY	300,000	April 20, 2020	(6,787)
	MXN	64,665	JPY	300,000	April 08, 2020	(6,865)
	RUB	358,479	JPY	500,000	April 20, 2020	(7,562)
	EUR	5,813	JPY	700,964	April 20, 2020	(8,045)
	MXN	395,271	JPY	1,800,000	April 08, 2020	(8,191)
	MXN	396,155	JPY	1,800,000	April 20, 2020	(8,855)
	MXN	30,731	JPY	150,000	April 08, 2020	(10,692)
	AUD	2,825	JPY	200,000	April 08, 2020	(11,207)
	AUD	2,825	JPY	200,000	April 08, 2020	(11,207)
	AUD	8,771	JPY	600,000	April 08, 2020	(13,880)
	TRY	75,163	JPY	1,250,000	April 08, 2020	(14,269)
	MXN	140,510	JPY	650,000	April 20, 2020	(14,706)
	TRY	75,482	JPY	1,250,000	April 20, 2020	(14,773)
	MXN	140,108	JPY	650,000	April 08, 2020	(14,873)
	MXN	95,863	JPY	450,000	April 08, 2020	(15,442)
	TRY	20,345	JPY	350,000	April 08, 2020	(15,512)
	MXN	96,093	JPY	450,000	April 20, 2020	(15,530)
	MXN	50,242	JPY	250,000	April 08, 2020	(22,246)
	MXN	138,468	JPY	650,000	April 08, 2020	(22,306)
	MXN	138,802	JPY	650,000	April 20, 2020	(22,432)
	BRL	96,788	JPY	2,100,000	May 07, 2020	(89,360)
	RUB	5,985,831	JPY	8,318,976	April 20, 2020	(96,334)
	MXN	144,910	JPY	800,000	April 08, 2020	(143,103)

	通貨(買い)		通貨(売り)		満期	未実現損益(円)
TRY	444,085	JPY	7,466,789		April 08, 2020	(165,815)
TRY	445,571	JPY	7,466,789		April 20, 2020	(175,237)
MXN	181,138	JPY	1,000,000		April 08, 2020	(178,879)
RUB	9,932,794	JPY	13,854,052		April 20, 2020	(209,529)
AUD	428,241	JPY	28,861,042		April 20, 2020	(263,990)
AUD	427,861	JPY	28,861,042		April 08, 2020	(269,792)
MXN	653,149	JPY	3,250,000		April 08, 2020	(289,200)
TRY	767,964	JPY	12,907,528		April 20, 2020	(340,179)
TRY	764,343	JPY	12,907,528		April 08, 2020	(341,350)
TRY	830,397	JPY	14,419,761		April 08, 2020	(767,628)
TRY	833,812	JPY	14,419,761		April 20, 2020	(774,831)
RUB	11,030,227	JPY	15,930,834		April 20, 2020	(778,785)
BRL	1,720,123	JPY	36,802,428		May 07, 2020	(1,069,217)
MXN	22,228,012	JPY	101,940,154		April 08, 2020	(1,178,111)
MXN	22,279,951	JPY	101,940,154		April 20, 2020	(1,205,485)
USD	3,361,668	JPY	365,489,070		April 20, 2020	(1,490,032)
USD	3,359,054	JPY	365,489,070		April 08, 2020	(1,499,438)
MXN	11,386,586	JPY	53,138,172		April 08, 2020	(1,521,514)
MXN	11,412,440	JPY	53,138,172		April 20, 2020	(1,538,938)
BRL	3,606,713	JPY	78,254,427		May 07, 2020	(3,329,911)
BRL	4,693,301	JPY	102,164,413		May 07, 2020	(4,667,525)
USD	5,491,014	JPY	606,630,038		April 20, 2020	(12,067,080)
USD	5,485,893	JPY	606,630,038		April 08, 2020	(12,174,583)
USD	6,309,370	JPY	701,853,360		April 20, 2020	(18,679,331)
USD	6,303,530	JPY	701,853,360		April 08, 2020	(18,798,180)
USD	76,659,552	JPY	8,102,590,308		April 20, 2020	198,049,618
USD	98,299,933	JPY	10,601,528,228		April 08, 2020	50,324,469
AUD	4,941,495	JPY	321,996,808		April 20, 2020	7,985,500
JPY	475,541,588	USD	4,327,373		April 20, 2020	6,976,816
JPY	475,541,588	USD	4,324,386		April 08, 2020	6,947,876
JPY	85,619,230	MXN	17,541,168		April 08, 2020	6,103,169
JPY	113,068,279	MXN	23,972,887		April 08, 2020	4,396,524
JPY	88,798,301	MXN	18,944,455		April 08, 2020	2,920,983
JPY	44,757,517	BRL	2,066,883		May 07, 2020	1,820,850
JPY	33,168,063	MXN	7,082,767		April 20, 2020	1,144,644
JPY	33,168,063	MXN	7,065,756		April 08, 2020	1,138,204
JPY	12,900,000	AUD	181,889		April 08, 2020	745,490
JPY	18,550,000	USD	166,602		April 08, 2020	496,837
JPY	18,550,000	USD	166,756		April 20, 2020	493,695

通貨(買い)		通貨(売り)		満期	未実現損益(円)
JPY	69,032,176	MXN	15,165,022	April 20, 2020	466,339
JPY	69,032,176	MXN	15,132,649	April 08, 2020	434,198
JPY	9,708,822	TRY	574,479	April 20, 2020	307,752
JPY	9,708,822	TRY	572,170	April 08, 2020	302,059
JPY	11,089,342	TRY	659,125	April 08, 2020	253,006
JPY	31,764,326	AUD	471,740	April 08, 2020	240,921
JPY	10,787,125	RUB	7,706,630	April 20, 2020	200,649
JPY	14,340,012	TRY	863,612	April 08, 2020	141,801
JPY	30,550,000	USD	280,772	April 08, 2020	125,333
JPY	30,550,000	USD	280,990	April 20, 2020	124,547
JPY	6,555,311	RUB	4,683,301	April 20, 2020	121,934
JPY	3,600,000	MXN	773,168	April 20, 2020	104,260
JPY	3,600,000	MXN	771,417	April 08, 2020	103,079
JPY	2,388,960	MXN	506,535	April 08, 2020	92,777
JPY	1,300,000	MXN	266,336	April 08, 2020	92,667
JPY	5,700,000	USD	51,869	April 20, 2020	83,626
JPY	5,700,000	USD	51,833	April 08, 2020	83,280
JPY	1,412,790	MXN	299,556	April 08, 2020	54,867
JPY	1,850,000	MXN	396,082	April 08, 2020	54,512
JPY	500,000	MXN	99,250	April 08, 2020	50,089
JPY	1,950,000	AUD	28,506	April 08, 2020	45,111
EUR	70,826	JPY	8,405,133	April 20, 2020	36,121
JPY	950,000	MXN	204,030	April 20, 2020	27,513
JPY	950,000	MXN	203,568	April 08, 2020	27,202
JPY	11,458,900	TRY	695,460	April 08, 2020	25,190
JPY	800,000	BRL	37,391	May 07, 2020	23,242
JPY	650,000	MXN	139,164	April 08, 2020	19,153
JPY	700,000	USD	6,286	April 08, 2020	18,749
JPY	700,000	USD	6,292	April 20, 2020	18,630
JPY	400,000	BRL	18,375	May 07, 2020	18,274
JPY	800,000	USD	7,234	April 08, 2020	16,056
JPY	1,350,000	MXN	295,054	April 20, 2020	15,964
JPY	800,000	USD	7,241	April 20, 2020	15,914
JPY	1,350,000	MXN	294,366	April 08, 2020	15,602
JPY	1,223,425	TRY	73,679	April 08, 2020	12,098
JPY	350,000	MXN	74,669	April 08, 2020	11,513
JPY	350,000	MXN	74,669	April 08, 2020	11,513
JPY	650,000	USD	5,914	April 20, 2020	9,537
JPY	650,000	USD	5,910	April 08, 2020	9,497

通貨(買い)		通貨(売り)		満期	未実現損益(円)
JPY	50,000	MXN	9,052	April 08, 2020	8,965
JPY	300,000	BRL	14,021	May 07, 2020	8,716
JPY	1,850,000	USD	17,002	April 08, 2020	7,590
JPY	1,850,000	USD	17,015	April 20, 2020	7,542
JPY	350,000	USD	3,165	April 08, 2020	7,024
JPY	350,000	USD	3,168	April 20, 2020	6,963
JPY	2,000,000	USD	18,410	April 08, 2020	5,016
JPY	150,000	TRY	8,875	April 20, 2020	4,755
JPY	150,000	TRY	8,839	April 08, 2020	4,667
JPY	100,000	BRL	4,594	May 07, 2020	4,564
JPY	421,420	AUD	6,244	April 08, 2020	4,121
JPY	474,908	EUR	3,950	April 20, 2020	4,110
JPY	100,000	BRL	4,617	May 07, 2020	4,068
JPY	312,920	AUD	4,636	April 08, 2020	3,060
JPY	22,873,392	AUD	342,250	April 08, 2020	2,979
JPY	2,000,000	USD	18,445	April 20, 2020	2,690
JPY	100,000	TRY	5,967	April 20, 2020	2,347
JPY	100,000	TRY	5,947	April 08, 2020	2,221
JPY	300,000	MXN	65,904	April 20, 2020	2,027
JPY	300,000	MXN	65,763	April 08, 2020	1,887
JPY	100,000	RUB	71,442	April 20, 2020	1,860
JPY	100,000	RUB	71,442	April 20, 2020	1,860
JPY	171,900	TRY	10,352	April 08, 2020	1,700
JPY	50,000	TRY	2,958	April 20, 2020	1,585
JPY	50,000	TRY	2,946	April 08, 2020	1,556
JPY	100,000	MXN	21,855	April 20, 2020	1,183
JPY	100,000	RUB	71,953	April 20, 2020	1,158
JPY	100,000	RUB	71,953	April 20, 2020	1,158
JPY	100,000	MXN	21,804	April 08, 2020	1,156
JPY	150,000	MXN	32,952	April 20, 2020	1,013
JPY	150,000	MXN	32,881	April 08, 2020	943
JPY	100,000	AUD	1,482	April 08, 2020	935
JPY	100,000	AUD	1,483	April 20, 2020	914
JPY	50,000	AUD	741	April 08, 2020	468
JPY	50,000	AUD	741	April 20, 2020	458
JPY	50,000	AUD	741	April 08, 2020	433
JPY	50,000	AUD	741	April 08, 2020	433
JPY	50,000	TRY	3,025	April 08, 2020	264
JPY	50,000	TRY	3,034	April 08, 2020	110

通貨(買い)		通貨(売り)		満期	未実現損益(円)
JPY	50,000	TRY	3,034	April 08, 2020	110
JPY	150,000	AUD	2,254	April 08, 2020	(653)
JPY	200,000	AUD	3,005	April 08, 2020	(870)
JPY	201,654	EUR	1,705	April 20, 2020	(1,558)
JPY	150,000	AUD	2,270	April 08, 2020	(1,738)
JPY	150,000	AUD	2,270	April 08, 2020	(1,738)
JPY	150,000	AUD	2,272	April 20, 2020	(1,745)
JPY	150,000	AUD	2,272	April 20, 2020	(1,745)
JPY	400,000	USD	3,709	April 08, 2020	(1,938)
JPY	100,000	AUD	1,527	April 20, 2020	(1,972)
JPY	400,000	USD	3,712	April 20, 2020	(1,980)
JPY	100,000	AUD	1,526	April 08, 2020	(1,993)
JPY	150,000	AUD	2,290	April 20, 2020	(2,959)
JPY	150,000	AUD	2,289	April 08, 2020	(2,989)
JPY	200,000	MXN	45,021	April 08, 2020	(4,087)
JPY	200,000	MXN	45,165	April 20, 2020	(4,206)
JPY	4,296,850	TRY	261,667	April 08, 2020	(5,094)
JPY	4,296,850	TRY	262,940	April 20, 2020	(6,039)
JPY	400,000	MXN	90,042	April 08, 2020	(8,175)
JPY	400,000	MXN	90,330	April 20, 2020	(8,412)
JPY	900,000	USD	8,390	April 08, 2020	(9,189)
JPY	1,550,000	TRY	95,458	April 20, 2020	(12,124)
JPY	1,550,000	TRY	95,033	April 08, 2020	(12,396)
JPY	600,000	AUD	9,335	April 08, 2020	(23,808)
JPY	600,000	AUD	9,345	April 20, 2020	(24,073)
JPY	3,550,000	USD	33,095	April 08, 2020	(36,246)
JPY	4,150,000	USD	38,852	April 08, 2020	(60,117)
JPY	5,750,000	USD	53,832	April 08, 2020	(83,293)
JPY	2,700,000	USD	25,868	April 08, 2020	(103,093)
JPY	23,991,449	AUD	360,588	April 08, 2020	(104,403)
JPY	1,756,020	USD	17,192	April 08, 2020	(106,929)
JPY	4,250,000	USD	40,506	April 08, 2020	(139,274)
JPY	4,450,000	USD	42,401	April 08, 2020	(144,685)
JPY	3,550,000	USD	34,298	April 08, 2020	(166,635)
JPY	10,450,000	USD	98,334	April 08, 2020	(205,555)
JPY	4,900,000	USD	47,341	April 08, 2020	(230,004)
JPY	8,890,154	AUD	136,623	April 20, 2020	(233,263)
JPY	8,890,154	AUD	136,550	April 08, 2020	(234,641)
JPY	6,500,000	USD	62,275	April 08, 2020	(248,186)

通貨(買い)		通貨(売り)		満期	未実現損益(円)
JPY	4,204,100	USD	41,159	April 08, 2020	(256,000)
JPY	19,544,509	AUD	298,453	April 20, 2020	(385,548)
JPY	19,544,509	AUD	298,306	April 08, 2020	(389,446)
TRY	10,079,034	JPY	165,336,286	April 20, 2020	(397,945)
JPY	6,850,000	USD	67,061	April 08, 2020	(416,803)
JPY	27,400,000	USD	257,832	April 08, 2020	(538,967)
JPY	9,000,000	USD	88,109	April 08, 2020	(547,624)
RUB	136,769,665	JPY	192,317,380	April 20, 2020	(4,439,048)
JPY	206,015,286	USD	1,949,989	April 20, 2020	(5,128,104)
JPY	206,015,286	USD	1,948,989	April 08, 2020	(5,178,635)
TRY	12,487,553	JPY	214,647,614	April 08, 2020	(9,346,194)
JPY	532,093,496	USD	5,006,979	April 08, 2020	(10,466,452)
AUD	6,572,052	JPY	465,046,764	April 08, 2020	(25,878,363)
JPY	553,727,593	USD	5,349,902	April 08, 2020	(25,991,737)
MXN	214,725,093	JPY	1,002,760,388	April 20, 2020	(31,920,682)
JPY	724,470,937	USD	7,092,845	April 08, 2020	(44,115,042)
BRL	46,222,645	JPY	1,010,112,378	May 07, 2020	(49,900,472)
MXN	314,181,473	JPY	1,735,942,024	April 08, 2020	(311,722,593)
JPY	34,369,751	INR	23,000,000	April 24, 2020	1,412,092
JPY	8,710,650	IDR	1,170,000,000	April 24, 2020	963,755
JPY	7,040,900	IDR	1,000,000,000	April 24, 2020	419,623
JPY	6,524,043	IDR	930,000,000	April 24, 2020	366,255
JPY	8,273,160	IDR	1,200,000,000	April 24, 2020	327,627
INR	20,000,000	JPY	28,433,560	April 24, 2020	225,274
JPY	23,071,200	INR	16,000,000	April 24, 2020	144,133
JPY	10,215,059	CNY	660,000	April 24, 2020	138,869
JPY	7,136,597	CNY	460,000	April 24, 2020	113,798
JPY	4,736,830	IDR	700,000,000	April 24, 2020	101,936
IDR	800,000,000	JPY	5,314,240	April 24, 2020	(17,218)
INR	27,000,000	JPY	38,723,238	April 24, 2020	(33,812)
CNY	430,000	JPY	6,710,871	April 24, 2020	(146,081)
JPY	8,698,762	CNY	580,000	April 24, 2020	(156,072)
IDR	1,200,000,000	JPY	8,190,840	April 24, 2020	(245,307)
JPY	9,928,790	CNY	670,000	April 24, 2020	(300,070)
CNY	730,000	JPY	11,462,000	April 24, 2020	(317,123)
JPY	13,464,961	CNY	920,000	April 24, 2020	(580,637)
JPY	30,923,750	INR	22,000,000	April 24, 2020	(600,967)
JPY	33,057,456	INR	24,000,000	April 24, 2020	(1,333,145)
JPY	36,579,249	INR	27,000,000	April 24, 2020	(2,110,177)

	通貨(買い)		通貨(売り)	満期	未実現損益(円)	
	CNY	11,500,000	JPY	179,858,137	April 24, 2020	(4,288,160)
	IDR	17,380,000,000	JPY	134,769,734	April 24, 2020	(19,691,932)
	INR	399,000,000	JPY	608,039,292	April 24, 2020	(36,295,558)
						<u>(375,809,617)</u>

先物契約

2020年3月31日現在

通貨	契約数	銘柄	満期	評価額(円)	未実現損益(円)
		<i>買建ポジション</i>			
JPY	215	FUT NIKKEI 225 (OSE)	Jun 2020	4,067,800,000	(75,661,850)
				<u>4,067,800,000</u>	<u>(75,661,850)</u>
					<u><u>(75,661,850)</u></u>

野村マネー マザーファンド

運用報告書

第18期（決算日2020年8月19日）

作成対象期間（2019年8月20日～2020年8月19日）

受益者のみなさまへ

平素は格別のご愛顧を賜り、厚く御礼申し上げます。
当作成対象期間の運用状況等についてご報告申し上げます。
今後とも一層のお引立てを賜りますよう、お願い申し上げます。

●当ファンドの仕組みは次の通りです。

運用方針	本邦通貨表示の公社債等に投資を行い、安定した収益と流動性の確保を図ることを目的として運用を行います。
主な投資対象	本邦通貨表示の短期有価証券を主要投資対象とします。
主な投資制限	株式への投資は行いません。

野村アセットマネジメント

東京都江東区豊洲二丁目2番1号

<http://www.nomura-am.co.jp/>

○最近5期の運用実績

決算期	基準価額	騰落率		債組入比率	債券先物比率	純資産額
		期騰	中率			
14期(2016年8月19日)	円 10,211		% 0.0	% 68.6	% —	百万円 19,722
15期(2017年8月21日)	10,208		△0.0	64.0	—	17,754
16期(2018年8月20日)	10,206		△0.0	38.7	—	13,511
17期(2019年8月19日)	10,205		△0.0	59.3	—	8,458
18期(2020年8月19日)	10,203		△0.0	68.2	—	3,175

*債券先物比率は買い建て比率-売り建て比率。

*当ファンドでは、値動きを表す適切な指数が存在しないため、ベンチマーク等はありません。

○当期中の基準価額と市況等の推移

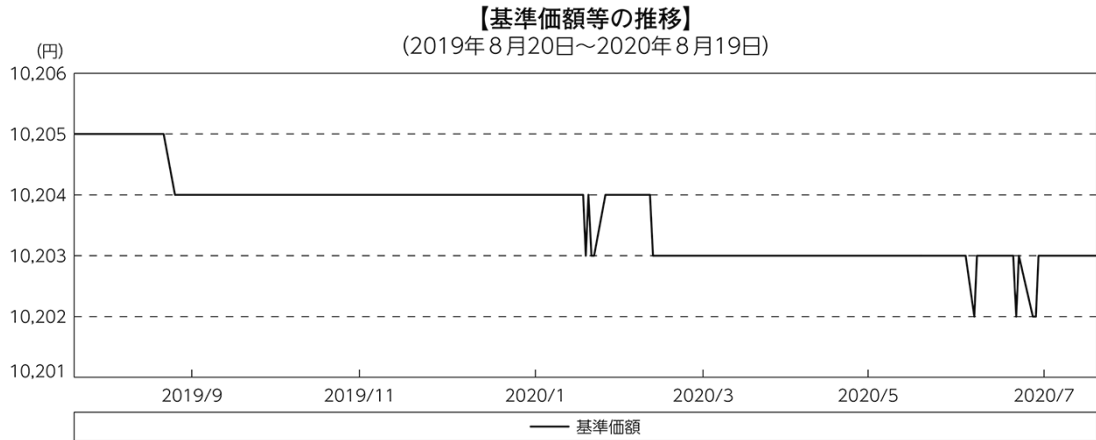
年月日	基準価額	騰落率		債組入比率	債券先物比率
		騰	落率		
(期首) 2019年8月19日	円 10,205		% —	% 59.3	% —
8月末	10,205		0.0	53.9	—
9月末	10,204		△0.0	61.6	—
10月末	10,204		△0.0	59.5	—
11月末	10,204		△0.0	61.1	—
12月末	10,204		△0.0	55.6	—
2020年1月末	10,204		△0.0	48.8	—
2月末	10,204		△0.0	66.5	—
3月末	10,203		△0.0	68.1	—
4月末	10,203		△0.0	58.3	—
5月末	10,203		△0.0	47.0	—
6月末	10,203		△0.0	68.2	—
7月末	10,203		△0.0	70.2	—
(期末) 2020年8月19日	10,203		△0.0	68.2	—

*騰落率は期首比です。

*債券先物比率は買い建て比率-売り建て比率。

◎運用経過

○期中の基準価額等の推移



○基準価額の主な変動要因

投資している短期有価証券やコール・ローンなどのマイナス金利環境を要因とする支払利息等。

○投資環境

国内経済は、高水準にある企業収益や雇用・所得環境の改善継続等を背景に緩やかな回復基調が続きましたが、2020年2月以降は、新型コロナウイルスの感染拡大により、個人消費を始め、輸出入や生産が減少するとともに、企業収益が急速に悪化しました。しかし、6月以降は、徐々に消費や生産に持ち直しの動きも出始めました。このような中、日本銀行は「長短金利操作付き量的・質的金融緩和」を継続し、3月および4月には資産買入の拡大などの金融緩和策を決定しました。

マイナス金利政策のもと、TDB（国庫短期証券）3ヵ月物の利回りは、2019年9月末以降の年越え銘柄への国内外の投資家需要の拡大や、2020年3月下旬にかけての円調達コスト低下による外国人投資家需要の拡大により、一時-0.4%前後まで低下する局面もありましたが、概ね-0.1%台で推移し、期末にかけてはTDBの発行増加を受けた需給軟化により上昇基調で推移しました。また、無担保コール翌日物金利は-0.01~-0.07%程度で推移しました。

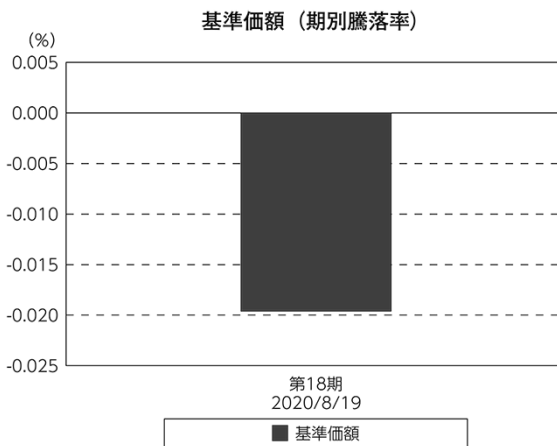
○当ファンドのポートフォリオ

残存1年以内の公社債やコマーシャル・ペーパー等の短期有価証券への投資を行ない、あわせてコール・ローン等で運用を行なうことで流動性の確保を図りました。

○当ファンドのベンチマークとの差異

当ファンドでは、値動きを表す適切な指数が存在しないため、ベンチマーク等はありません。

グラフは、期中の当ファンドの期別基準価額騰落率です。



◎今後の運用方針

残存1年以内の公社債やコマーシャル・ペーパー等の短期有価証券への投資を行ない、あわせてコール・ローン等で運用を行なうことで流動性の確保を図って運用いたします。

日本銀行によるマイナス金利政策のもと、主要な投資対象となる公社債の利回りや余資運用の際のコール・ローンの金利もマイナスとなる中、マイナス利回りの資産への投資等を通じて、基準価額が下落することが想定されますのでご注意ください。

引き続きご愛顧賜りますよう、よろしくお願い申し上げます。

○1万口当たりの費用明細

(2019年8月20日～2020年8月19日)

該当事項はございません。

○売買及び取引の状況

(2019年8月20日～2020年8月19日)

公社債

		買付額	売付額
		千円	千円
国	国債証券	10,440,559	10,440,548
	地方債証券	3,868,329	1,201,158 (3,026,000)
内	特殊債券	5,915,704	200,000 (5,959,400)
	社債券(投資法人債券を含む)	3,085,413	100,000 (5,210,000)

*金額は受け渡し代金。(経過利子分は含まれておりません。)

*単位未満は切り捨て。

* () 内は償還等による増減分で、上段の数字には含まれておりません。

*社債券(投資法人債券を含む)には新株予約権付社債(転換社債)は含まれておりません。

その他有価証券

		買付額	売付額
		千円	千円
内	コマーシャル・ペーパー	699,994	— (1,200,000)

*金額は受け渡し代金。

*単位未満は切り捨て。

* () 内は償還等による増減分です。

○利害関係人との取引状況等

(2019年8月20日～2020年8月19日)

利害関係人との取引状況

区 分	買付額等 A	うち利害関係人 との取引状況B	$\frac{B}{A}$	売付額等 C	うち利害関係人 との取引状況D	$\frac{D}{C}$
		百万円	%		百万円	百万円
公社債	12,869	52	0.4	1,501	—	—

利害関係人とは、投資信託及び投資法人に関する法律第11条第1項に規定される利害関係人であり、当ファンドに係る利害関係人とは野村証券株式会社です。

○組入資産の明細

(2020年8月19日現在)

国内公社債

(A)国内(邦貨建)公社債 種類別開示

区 分	当 期			末			
	額 面 金 額	評 価 額	組 入 比 率	うちB B格以下 組 入 比 率	残存期間別組入比率		
					5年以上	2年以上	2年未満
	千円	千円	%	%	%	%	%
地方債証券	790,000 (790,000)	790,841 (790,841)	24.9 (24.9)	— (—)	— (—)	— (—)	24.9 (24.9)
特殊債券 (除く金融債)	302,000 (302,000)	302,052 (302,052)	9.5 (9.5)	— (—)	— (—)	— (—)	9.5 (9.5)
金融債券	500,000 (500,000)	500,174 (500,174)	15.8 (15.8)	— (—)	— (—)	— (—)	15.8 (15.8)
普通社債券 (含む投資法人債券)	570,000 (570,000)	571,314 (571,314)	18.0 (18.0)	— (—)	— (—)	— (—)	18.0 (18.0)
合 計	2,162,000 (2,162,000)	2,164,383 (2,164,383)	68.2 (68.2)	— (—)	— (—)	— (—)	68.2 (68.2)

* ()内は非上場債で内書きです。

*組入比率は、純資産総額に対する評価額の割合。

*金額の単位未満は切り捨て。

*評価については金融商品取引業者、価格情報会社等よりデータを入手しています。

*残存期間が1年以内の公社債は原則として償却原価法により評価しています。

(B) 国内(邦貨建)公社債 銘柄別開示

銘柄	利 率	当 期		評 価 額	償 還 年 月 日
		額 面 金 額	額		
地方債証券	%	千円	千円		
東京都 公募第687回	1.12	100,000	100,091	2020/9/18	
神奈川県 公募(5年)第66回	0.101	200,000	200,069	2020/12/18	
共同発行市場地方債 公募第90回	1.12	100,000	100,109	2020/9/25	
共同発行市場地方債 公募第92回	1.03	190,000	190,530	2020/11/25	
北九州市 公募(5年)平成27年度第1回	0.136	200,000	200,039	2020/9/30	
小 計		790,000	790,841		
特殊債券(除く金融債)					
日本政策金融公庫債券 政府保証第32回	0.16	120,000	120,024	2020/9/16	
日本高速道路保有・債務返済機構債券 政府保証債第115回	1.0	22,000	22,007	2020/8/31	
中日本高速道路 第62回	0.225	100,000	100,019	2020/9/18	
西日本高速道路 第44回	0.001	60,000	60,001	2020/9/18	
小 計		302,000	302,052		
金融債券					
農林債券 利付第783回い号	0.26	110,000	110,011	2020/8/27	
しんきん中金債券 利付第313回	0.225	190,000	190,151	2020/12/25	
商工債券 利付(3年)第211回	0.07	200,000	200,012	2020/8/27	
小 計		500,000	500,174		
普通社債券(含む投資法人債券)					
関西電力 第484回	0.976	100,000	100,165	2020/10/23	
関西電力 第485回	1.285	100,000	100,418	2020/12/18	
東北電力 第456回	1.176	170,000	170,529	2020/11/25	
九州電力 第433回	0.375	200,000	200,201	2020/11/25	
小 計		570,000	571,314		
合 計		2,162,000	2,164,383		

* 額面・評価額の単位未満は切り捨て。

○投資信託財産の構成

(2020年8月19日現在)

項 目	当 期	
	評 価 額	比 率
	千円	%
公社債	2,164,383	68.1
コール・ローン等、その他	1,011,870	31.9
投資信託財産総額	3,176,253	100.0

* 金額の単位未満は切り捨て。

○資産、負債、元本及び基準価額の状況 (2020年8月19日現在)

項目	当期末
	円
(A) 資産	3,176,253,835
コール・ローン等	1,008,018,870
公社債(評価額)	2,164,383,267
未収利息	1,976,573
前払費用	1,875,125
(B) 負債	604,189
未払解約金	603,000
未払利息	1,189
(C) 純資産総額(A-B)	3,175,649,646
元本	3,112,610,329
次期繰越損益金	63,039,317
(D) 受益権総口数	3,112,610,329口
1万口当たり基準価額(C/D)	10,203円

(注) 期首元本額は8,288,568,727円、期中追加設定元本額は1,394,946,702円、期中一部解約元本額は6,570,905,100円、1口当たり純資産額は1.0203円です。

○損益の状況 (2019年8月20日～2020年8月19日)

項目	当期
	円
(A) 配当等収益	20,874,808
受取利息	21,660,304
支払利息	△ 785,496
(B) 有価証券売買損益	△ 22,026,194
売買益	4,150
売買損	△ 22,030,344
(C) 当期損益金(A+B)	△ 1,151,386
(D) 前期繰越損益金	169,592,351
(E) 追加信託差損益金	28,367,699
(F) 解約差損益金	△ 133,769,347
(G) 計(C+D+E+F)	63,039,317
次期繰越損益金(G)	63,039,317

*損益の状況の中で(B)有価証券売買損益は期末の評価換えによるものを含みます。

*損益の状況の中で(E)追加信託差損益金とあるのは、信託の追加設定の際、追加設定をした価額から元本を差し引いた差額分をいいます。

*損益の状況の中で(F)解約差損益金とあるのは、中途解約の際、元本から解約価額を差し引いた差額分をいいます。

○当マザーファンドを投資対象とする投資信託の当期末元本額

ファンド名	当期末 元本額
	円
ノムラスマートプレミアムファンドハイブリッド50(適格機関投資家転売制限付)	2,050,866,611
ノムラスマートプレミアムファンドハイブリッド30(非課税適格機関投資家専用)	287,434,434
野村世界業種別投資シリーズ(マネーボール・ファンド)	214,572,748
野村世界高金利通貨投資	151,953,753
ノムラ・アジア・シリーズ(マネーボール・ファンド)	102,454,283
野村DC運用戦略ファンド	85,180,134
野村日経225ターゲット(公社債運用移行型)1プライス(適格機関投資家専用)	61,746,546
野村DC運用戦略ファンド(マイルド)	7,492,405
第12回 野村短期公社債ファンド	6,664,982
第9回 野村短期公社債ファンド	5,094,831
第2回 野村短期公社債ファンド	3,919,169
第1回 野村短期公社債ファンド	3,037,421
ネクストコア	2,282,012
第5回 野村短期公社債ファンド	1,959,729
第11回 野村短期公社債ファンド	1,861,757
野村ドイチェ・高配当インフラ関連株投資(マネーボール・ファンド)年2回決算型	1,861,159
第3回 野村短期公社債ファンド	1,371,897
第4回 野村短期公社債ファンド	1,077,981
第6回 野村短期公社債ファンド	1,077,981
野村グローバル・ハイ・イールド債券投資(円コース)毎月分配型	984,834
野村グローバル・ハイ・イールド債券投資(資源国通貨コース)毎月分配型	984,834
野村グローバル・ハイ・イールド債券投資(アジア通貨コース)毎月分配型	984,834
野村グローバル・ハイ・イールド債券投資(円コース)年2回決算型	984,834
野村グローバル・ハイ・イールド債券投資(資源国通貨コース)年2回決算型	984,834

ファンド名	当期末 元本額
	円
野村グローバル・ハイ・イールド債券投資(アジア通貨コース)年2回決算型	984,834
野村グローバルCB投資(円コース)毎月分配型	984,543
野村グローバルCB投資(資源国通貨コース)毎月分配型	984,543
野村グローバルCB投資(アジア通貨コース)毎月分配型	984,543
野村グローバルCB投資(円コース)年2回決算型	984,543
野村グローバルCB投資(資源国通貨コース)年2回決算型	984,543
野村グローバルCB投資(アジア通貨コース)年2回決算型	984,543
野村ドイチェ・高配当インフラ関連株投資(円コース)毎月分配型	984,252
野村ドイチェ・高配当インフラ関連株投資(豪ドルコース)毎月分配型	984,252
野村ドイチェ・高配当インフラ関連株投資(ブラジルリアルコース)毎月分配型	984,252
野村ドイチェ・高配当インフラ関連株投資(円コース)年2回決算型	984,252
野村ドイチェ・高配当インフラ関連株投資(豪ドルコース)年2回決算型	984,252
野村ドイチェ・高配当インフラ関連株投資(ブラジルリアルコース)年2回決算型	984,252
野村米国ブランド株投資(資源国通貨コース)毎月分配型	983,768
野村米国ブランド株投資(アジア通貨コース)毎月分配型	983,768
野村米国ブランド株投資(円コース)年2回決算型	983,768
野村米国ブランド株投資(資源国通貨コース)年2回決算型	983,768
野村米国ブランド株投資(アジア通貨コース)年2回決算型	983,768
ノムラ・グローバルトレンド(円コース)毎月分配型	983,672
ノムラ・グローバルトレンド(資源国通貨コース)毎月分配型	983,672
ノムラ・グローバルトレンド(アジア通貨コース)毎月分配型	983,672
ノムラ・グローバルトレンド(円コース)年2回決算型	983,672
ノムラ・グローバルトレンド(資源国通貨コース)年2回決算型	983,672
ノムラ・グローバルトレンド(アジア通貨コース)年2回決算型	983,672

ファンド名	当期末
	元本額
	円
野村テンプルトン・トータル・リターン Aコース	983,381
野村テンプルトン・トータル・リターン Cコース	983,381
野村テンプルトン・トータル・リターン Dコース	983,381
野村グローバル高配当株プレミアム(円コース) 毎月分配型	983,091
野村グローバル高配当株プレミアム(通貨セレクトコース) 毎月分配型	983,091
野村グローバル高配当株プレミアム(円コース) 年2回決算型	983,091
野村グローバル高配当株プレミアム(通貨セレクトコース) 年2回決算型	983,091
野村アジアハイ・イールド債券投信(円コース) 毎月分配型	982,898
野村アジアハイ・イールド債券投信(通貨セレクトコース) 毎月分配型	982,898
野村アジアハイ・イールド債券投信(アジア通貨セレクトコース) 毎月分配型	982,898
野村アジアハイ・イールド債券投信(円コース) 年2回決算型	982,898
野村アジアハイ・イールド債券投信(通貨セレクトコース) 年2回決算型	982,898
野村アジアハイ・イールド債券投信(アジア通貨セレクトコース) 年2回決算型	982,898
野村豪ドル債オープン・プレミアム毎月分配型	982,801
欧州ハイ・イールド・ボンド・ファンド(欧州通貨コース)	982,609
欧州ハイ・イールド・ボンド・ファンド(円コース)	982,609
欧州ハイ・イールド・ボンド・ファンド(豪ドルコース)	982,609
野村日本ブランド株投資(円コース) 毎月分配型	982,609
野村日本ブランド株投資(資源国通貨コース) 毎月分配型	982,609
野村日本ブランド株投資(アジア通貨コース) 毎月分配型	982,609
野村日本ブランド株投資(資源国通貨コース) 年2回決算型	982,609
野村日本ブランド株投資(アジア通貨コース) 年2回決算型	982,609
野村日本ブランド株投資(アジア通貨コース) 年2回決算型	982,609
野村米国ハイ・イールド債券投信(通貨セレクトコース) 毎月分配型	982,609
野村ドイチェ・高配当インフラ関連株投信(通貨セレクトコース) 毎月分配型	982,609
野村新世界高金利通貨投信	982,608
野村米国ハイ・イールド債券投信(円コース) 毎月分配型	982,608
野村米国ハイ・イールド債券投信(豪ドルコース) 毎月分配型	982,608
野村米国ハイ・イールド債券投信(ブラジルリアルコース) 毎月分配型	982,608
野村米国ハイ・イールド債券投信(南アフリカランドコース) 毎月分配型	982,608
野村米国ハイ・イールド債券投信(トルコリラコース) 毎月分配型	982,608
野村米国ハイ・イールド債券投信(豪ドルコース) 年2回決算型	982,608
野村米国ハイ・イールド債券投信(ブラジルリアルコース) 年2回決算型	982,608
野村日本ブランド株投資(豪ドルコース) 毎月分配型	982,608
野村日本ブランド株投資(ブラジルリアルコース) 毎月分配型	982,608
野村日本ブランド株投資(円コース) 年2回決算型	982,608
野村日本ブランド株投資(豪ドルコース) 年2回決算型	982,608
野村日本ブランド株投資(トルコリラコース) 年2回決算型	982,608
野村日本ブランド株投資(トルコリラコース) 年2回決算型	982,608
野村新米国ハイ・イールド債券投信(円コース) 毎月分配型	982,608
野村新米国ハイ・イールド債券投信(豪ドルコース) 毎月分配型	982,608
野村新米国ハイ・イールド債券投信(ブラジルリアルコース) 毎月分配型	982,608
野村新米国ハイ・イールド債券投信(南アフリカランドコース) 毎月分配型	982,608
野村新米国ハイ・イールド債券投信(トルコリラコース) 毎月分配型	982,608
野村新米国ハイ・イールド債券投信(ブラジルリアルコース) 年2回決算型	982,608
野村新エマージング債券投信(円コース) 毎月分配型	982,608
野村新エマージング債券投信(ブラジルリアルコース) 毎月分配型	982,608
野村新エマージング債券投信(インドネシアルピアコース) 毎月分配型	982,608
野村新エマージング債券投信(円コース) 年2回決算型	982,608
野村新エマージング債券投信(ブラジルリアルコース) 年2回決算型	982,608
野村新エマージング債券投信(中国元コース) 年2回決算型	982,608
野村アジアCB投信(毎月分配型)	982,608
野村PIMCO新興国インフラ関連債券投信(アジア通貨コース) 毎月分配型	982,608
野村グローバルREITプレミアム(円コース) 毎月分配型	982,608
野村グローバルREITプレミアム(通貨セレクトコース) 毎月分配型	982,608
野村グローバルREITプレミアム(円コース) 年2回決算型	982,608
野村グローバルREITプレミアム(通貨セレクトコース) 年2回決算型	982,608
野村日本ブランド株投資(トルコリラコース) 毎月分配型	982,607
野村新エマージング債券投信(豪ドルコース) 毎月分配型	982,607

ファンド名	当期末
	元本額
	円
野村新エマージング債券投信(中国元コース) 毎月分配型	982,607
野村PIMCO新興国インフラ関連債券投信(円コース) 毎月分配型	982,607
野村PIMCO新興国インフラ関連債券投信(資源国通貨コース) 毎月分配型	982,607
野村日本高配当株プレミアム(円コース) 毎月分配型	982,415
野村日本高配当株プレミアム(通貨セレクトコース) 毎月分配型	982,415
野村日本高配当株プレミアム(円コース) 年2回決算型	982,415
野村日本高配当株プレミアム(通貨セレクトコース) 年2回決算型	982,415
野村高配当インフラ関連株プレミアム(円コース) 毎月分配型	982,029
野村高配当インフラ関連株プレミアム(通貨セレクトコース) 毎月分配型	982,029
野村高配当インフラ関連株プレミアム(円コース) 年2回決算型	982,029
野村高配当インフラ関連株プレミアム(通貨セレクトコース) 年2回決算型	982,029
野村カルミニャック・ファンド Aコース	981,547
野村カルミニャック・ファンド Bコース	981,547
野村通貨選択日本株投信(米ドルコース) 毎月分配型	981,451
野村通貨選択日本株投信(米ドルコース) 年2回決算型	981,451
野村エマージング債券プレミアム毎月分配型	981,451
野村エマージング債券プレミアム年2回決算型	981,451
ノムラ THE USA Aコース	981,258
ノムラ THE USA Bコース	981,258
野村グローバルボンド投信 Bコース	980,489
野村グローバルボンド投信 Dコース	980,489
野村グローバルボンド投信 Fコース	980,489
野村高配当インフラ関連株ファンド(米ドルコース) 毎月分配型	980,297
野村高配当インフラ関連株ファンド(通貨セレクトコース) 毎月分配型	980,297
野村高配当インフラ関連株ファンド(米ドルコース) 年2回決算型	980,297
グローバル・ストック Bコース	979,528
グローバル・ストック Dコース	979,528
野村グローバルCB投信(マネーボールファンド) 年2回決算型	836,392
第7回 野村短期公社債ファンド	686,093
野村通貨選択日本株投信(メキシコペソコース) 毎月分配型	626,503
野村豪ドル債オープン・プレミアム年2回決算型	491,401
野村通貨選択日本株投信(ブラジルリアルコース) 毎月分配型	398,357
第10回 野村短期公社債ファンド	391,715
野村通貨選択日本株投信(メキシコペソコース) 年2回決算型	373,897
野村通貨選択日本株投信(豪ドルコース) 毎月分配型	177,539
野村通貨選択日本株投信(インドルピーコース) 毎月分配型	149,947
野村通貨選択日本株投信(豪ドルコース) 年2回決算型	132,547
野村通貨選択日本株投信(トルコリラコース) 毎月分配型	123,377
野村通貨選択日本株投信(ブラジルリアルコース) 年2回決算型	100,946
野村米国ハイ・イールド債券投信(通貨セレクトコース) 年2回決算型	98,262
野村米国ハイ・イールド債券投信(米ドルコース) 毎月分配型	98,261
野村米国ハイ・イールド債券投信(ユーロコース) 毎月分配型	98,261
野村米国ハイ・イールド債券投信(円コース) 年2回決算型	98,261
野村米国ハイ・イールド債券投信(米ドルコース) 年2回決算型	98,261
野村米国ハイ・イールド債券投信(トルコリラコース) 年2回決算型	98,261
野村日本ブランド株投資(南アフリカランドコース) 毎月分配型	98,261
野村新米国ハイ・イールド債券投信(円コース) 年2回決算型	98,261
野村新米国ハイ・イールド債券投信(南アフリカランドコース) 年2回決算型	98,261
野村新エマージング債券投信(米ドルコース) 毎月分配型	98,261
野村新エマージング債券投信(南アフリカランドコース) 毎月分配型	98,261
野村新エマージング債券投信(米ドルコース) 年2回決算型	98,261
野村新エマージング債券投信(インドネシアルピアコース) 年2回決算型	98,261
野村新エマージング債券投信(円コース) 年2回決算型	98,261
野村PIMCO新興国インフラ関連債券投信(資源国通貨コース) 年2回決算型	98,261
野村PIMCO新興国インフラ関連債券投信(アジア通貨コース) 年2回決算型	98,261
野村米国ブランド株投資(円コース) 毎月分配型	98,261

ファンド名	当期末
	元本額
	円
野村テンプルトン・トータル・リターン Bコース	98,261
野村ドイチェ・高配当インフラ関連株投信(通貨セレクトコース)年2回決算型	98,261
第8回 野村短期公社債ファンド	98,261
野村米国ハイ・イールド債券投信(南アフリカランドコース)年2回決算型	98,260
野村日本ブランド株投資(南アフリカランドコース)年2回決算型	98,260
野村新米国ハイ・イールド債券投信(豪ドルコース)年2回決算型	98,260
野村新米国ハイ・イールド債券投信(トルコリラコース)年2回決算型	98,260
野村新エマージング債券投信(豪ドルコース)年2回決算型	98,260
ノムラ THE EUROPE Aコース	98,117
ノムラ THE EUROPE Bコース	98,117
野村グローバルボンド投信 Aコース	98,049
野村グローバルボンド投信 Cコース	98,049
野村グローバルボンド投信 Eコース	98,049
(年3%目標払出)のむらっぴ・ファンド(普通型)	98,001
(年6%目標払出)のむらっぴ・ファンド(普通型)	98,001
グローバル・ストック Aコース	97,953
グローバル・ストック Cコース	97,953
野村通貨選択日本株投信(インドルピーコース)年2回決算型	63,772
野村通貨選択日本株投信(ロシアルーブルコース)毎月分配型	48,092
野村通貨選択日本株投信(中国元コース)年2回決算型	41,054
野村通貨選択日本株投信(インドネシアルピアコース)毎月分配型	27,600
野村通貨選択日本株投信(中国元コース)毎月分配型	23,859
野村通貨選択日本株投信(トルコリラコース)年2回決算型	18,851
野村通貨選択日本株投信(インドネシアルピアコース)年2回決算型	14,308
野村通貨選択日本株投信(ロシアルーブルコース)年2回決算型	13,741
ノムラ新興国債券ファンズ(野村SMA向け)	10,000
野村米国ハイ・イールド債券投信(ユーロコース)年2回決算型	9,826
野村新エマージング債券投信(南アフリカランドコース)年2回決算型	9,826
野村DCテンプルトン・トータル・リターン Aコース	9,818
野村DCテンプルトン・トータル・リターン Bコース	9,818
野村日本ブランド株投資(米ドルコース)毎月分配型	9,809
野村日本ブランド株投資(メキシコペソコース)毎月分配型	9,809
野村日本ブランド株投資(米ドルコース)年2回決算型	9,809
野村日本ブランド株投資(メキシコペソコース)年2回決算型	9,809

ファンド名	当期末
	元本額
	円
野村アジアハイ・イールド債券投信(米ドルコース)毎月分配型	9,808
野村アジアハイ・イールド債券投信(米ドルコース)年2回決算型	9,808
野村米国ハイ・イールド債券投信(メキシコペソコース)毎月分配型	9,808
野村米国ハイ・イールド債券投信(メキシコペソコース)年2回決算型	9,808
野村米国ブランド株投資(米ドルコース)毎月分配型	9,807
野村米国ブランド株投資(米ドルコース)年2回決算型	9,807
野村PIMCO新興国インフラ関連債券投信(米ドルコース)毎月分配型	9,807
野村PIMCO新興国インフラ関連債券投信(米ドルコース)年2回決算型	9,807
野村新米国ハイ・イールド債券投信(米ドルコース)毎月分配型	9,805
野村新米国ハイ・イールド債券投信(メキシコペソコース)毎月分配型	9,805
野村新米国ハイ・イールド債券投信(米ドルコース)年2回決算型	9,805
野村新米国ハイ・イールド債券投信(メキシコペソコース)年2回決算型	9,805
野村高配当インフラ関連株ファンド(円コース)毎月分配型	9,803
野村高配当インフラ関連株ファンド(円コース)年2回決算型	9,803
野村高配当インフラ関連株ファンド(通貨セレクトコース)年2回決算型	9,803
野村新興国高配当株トリプルウィング ブラジルリアル毎月分配型	9,803
ノムラ新興国債券ファンズ(野村SMA・EW向け)	9,801
野村ブルーベイ・トータルリターンファンド(野村SMA・EW向け)	9,801
野村PIMCO米国投資適格債券戦略ファンド(為替ヘッジあり)毎月分配型	9,797
野村PIMCO米国投資適格債券戦略ファンド(為替ヘッジあり)年2回決算型	9,797
野村ウエスタン・世界債券戦略ファンド Aコース	9,797
野村ウエスタン・世界債券戦略ファンド Bコース	9,797
野村ウエスタン・世界債券戦略ファンド Cコース	9,797
野村ウエスタン・世界債券戦略ファンド Dコース	9,797
野村ファンドラップ債券プレミア	9,795
野村ファンドラップオルタナティブプレミア	9,795
野村グローバル・クオリティ・グロース Aコース(野村SMA・EW向け)	9,794
野村グローバル・クオリティ・グロース Bコース(野村SMA・EW向け)	9,794
野村MFSグローバル・リサーチ・フォーカス株式 Aコース(野村SMA・EW向け)	9,794
野村MFSグローバル・リサーチ・フォーカス株式 Bコース(野村SMA・EW向け)	9,794
野村通貨選択日本株投信(ユーロコース)年2回決算型	3,114
野村通貨選択日本株投信(ユーロコース)毎月分配型	966

〇お知らせ

該当事項はございません。