

# 野村高配当インフラ関連株ファンド (通貨セレクトコース) 年2回決算型

## 運用報告書(全体版)

第8期(決算日2018年9月19日)

作成対象期間(2018年3月20日～2018年9月19日)

### 受益者のみなさまへ

平素は格別のご愛顧を賜り、厚く御礼申し上げます。  
当作成対象期間の運用状況等についてご報告申し上げます。  
今後とも一層のお引立てを賜りますよう、お願い申し上げます。

●当ファンドの仕組みは次の通りです。

商品分類	追加型投信/内外/資産複合	
信託期間	2014年10月10日から2024年9月19日までです。	
運用方針	円建ての外国投資信託であるノムラ・マルチ・マネージャーズ・ファンドVーワールド・インフラストラクチャー・エクイティーCRSクラス受益証券および円建ての国内籍の投資信託である野村マネー マザーファンド受益証券への投資を通じて、世界各国のインフラ関連企業の株式および米国の金融商品取引所に上場されているMLP(マスター・リミテッド・パートナーシップ)等を実質的な主要投資対象とし、信託財産の成長を図ることを目的として積極的な運用を行うことを基本とします。各受益証券への投資比率は、通常の状況においては、ノムラ・マルチ・マネージャーズ・ファンドVーワールド・インフラストラクチャー・エクイティーCRSクラス受益証券への投資を中心としますが、特に制限は設けず、各投資対象ファンドの収益性および流動性ならびに当ファンドの資金動向等を勘案のうえ決定します。	
主な投資対象	野村高配当 インフラ関連株ファンド (通貨セレクトコース)年2回決算型	ノムラ・マルチ・マネージャーズ・ファンドVーワールド・インフラストラクチャー・エクイティーCRSクラス受益証券および野村マネー マザーファンド受益証券を主要投資対象とします。なお、コマーシャル・ペーパー等の短期有価証券ならびに短期金融商品等に直接投資する場合があります。
	ノムラ・マルチ・ マネージャーズ・ファンドV ーワールド・インフラ ストラクチャー・エクイティ ーCRSクラス	世界各国のインフラ関連企業の株式および米国の金融商品取引所に上場されているMLP等を主要投資対象とします。なお、カナダの金融商品取引所に上場されているインカム・トラストにも投資を行います。
	野村マネー マザーファンド	本邦通貨表示の短期有価証券を主要投資対象とします。
主な投資制限	野村高配当 インフラ関連株ファンド (通貨セレクトコース)年2回決算型	投資信託証券への投資割合には制限を設けません。 外貨建て資産への直接投資は行いません。
	野村マネー マザーファンド	株式への投資は行いません。
分配方針	毎決算時に、原則として、経費控除後の繰越分を含めた配当等収益と売買益等から、基準価額水準等を勘案して分配します。留保益の運用については、特に制限を設けず、元本部分と同一の運用を行います。	

## 野村アセットマネジメント

東京都中央区日本橋1-12-1



サポートダイヤル 0120-753104  
(受付時間) 営業日の午前9時～午後5時

ホームページ <http://www.nomura-am.co.jp/>

## ○最近5期の運用実績

決 算 期	基 準 (分配落)	価 額		債 券 組 入 比 率	債 券 先 物 比 率	投 資 信 託 組 入 比 率	純 資 産 総 額
		税 込 分 配	み 金 期 騰 落 中 率				
	円	円	%	%	%	%	百万円
4期(2016年9月20日)	8,211	0	1.5	0.0	—	99.0	565
5期(2017年3月21日)	9,790	0	19.2	0.0	—	98.4	716
6期(2017年9月19日)	10,321	10	5.5	0.0	—	99.1	540
7期(2018年3月19日)	9,216	0	△10.7	0.0	—	98.6	394
8期(2018年9月19日)	8,753	0	△5.0	0.0	—	98.6	240

\* 基準価額の騰落率は分配金込み。

\* 当ファンドはマザーファンドを組み入れますので、「債券組入比率」、「債券先物比率」は実質比率を記載しております。

\* 債券先物比率は買い建て比率-売り建て比率。

\* 当ファンドは、主として外国籍ファンドに投資するファンド・オブ・ファンズであり、値動きを表す適切な指数が存在しないため、ベンチマーク等はありません。

## ○当期中の基準価額と市況等の推移

年 月 日	基 準	価 額		債 券 組 入 比 率	債 券 先 物 比 率	投 資 信 託 組 入 比 率
		騰 落 率	率			
(期 首)	円	%	%	%	%	%
2018年3月19日	9,216	—	0.0	—	—	98.6
3月末	9,151	△0.7	0.0	—	—	98.6
4月末	9,369	1.7	0.0	—	—	99.0
5月末	9,191	△0.3	0.0	—	—	98.9
6月末	9,060	△1.7	0.0	—	—	98.0
7月末	9,668	4.9	0.0	—	—	99.0
8月末	8,848	△4.0	0.0	—	—	99.0
(期 末)						
2018年9月19日	8,753	△5.0	0.0	—	—	98.6

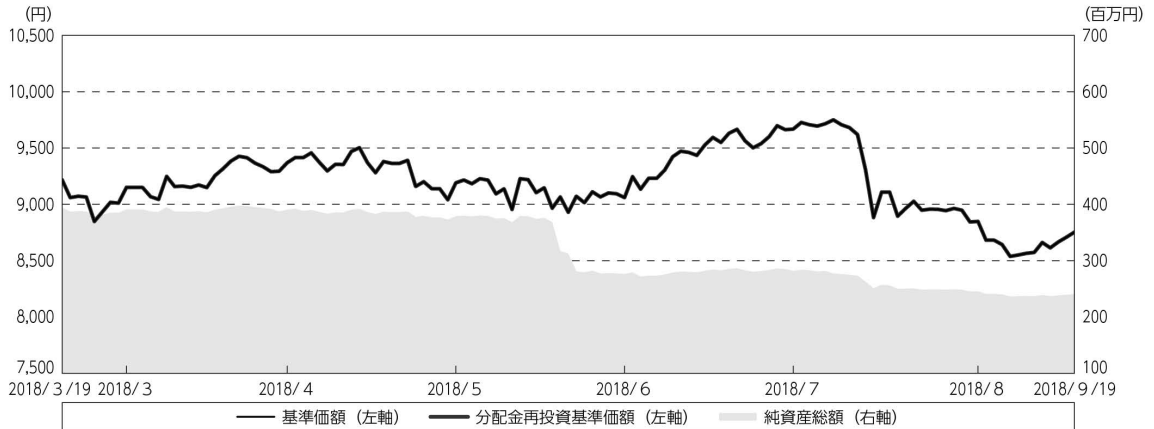
\* 騰落率は期首比です。

\* 当ファンドはマザーファンドを組み入れますので、「債券組入比率」、「債券先物比率」は実質比率を記載しております。

\* 債券先物比率は買い建て比率-売り建て比率。

## ◎運用経過

### ○期中の基準価額等の推移



期 首：9,216円

期 末：8,753円（既払分配金（税込み）：0円）

騰落率：△5.0%（分配金再投資ベース）

(注) 分配金再投資基準価額は、分配金（税込み）を分配時に再投資したものとみなして計算したもので、ファンド運用の実質的なパフォーマンスを示すものです。作成年首（2018年3月19日）の値が基準価額と同一となるように指数化しております。

(注) 分配金を再投資するかどうかについてはお客様がご利用のコースにより異なります。また、ファンドの購入価額により課税条件も異なります。したがって、個々のお客様の損益の状況を示すものではありません。

(注) 上記騰落率は、小数点以下第2位を四捨五入して表示しております。

### ○基準価額の主な変動要因

基準価額は、当作成期首9,216円から当作成期末には8,753円となりました。

- ・ 実質的に投資している世界各国のインフラ関連企業の株式および米国の金融商品取引所に上場されているMLP（マスター・リミテッド・パートナーシップ）等からのインカムゲイン（配当等収益）
- ・ 実質的に投資している世界各国のインフラ関連企業の株式および米国の金融商品取引所に上場されているMLP等からのキャピタルゲイン（またはロス）（価格変動損益）
- ・ 円／選定通貨<sup>※</sup>の為替変動

※選定通貨は、投資対象とする外国投資信託の投資顧問会社が選定した通貨を指します。

## ○投資環境

### <世界各国のインフラ関連株式市場>

世界の高配当インフラ株式市場は、原油など商品価格が上昇したことや、FERC（米連邦エネルギー規制委員会）が一部パイプラインの輸送料算定方式に関してMLPIに有利な最終決定を示したことが好感されたことなどから、2018年8月上旬にかけて堅調に推移しました。その後は、米国人牧師の拘束を巡る米国とトルコの関係悪化などを背景とするトルコ金融市場の混乱や、イタリアの有料道路の大型銘柄が高架橋崩落事故を受けて下落したことなどから、軟調に推移しましたが、当作成期間では値上がりとなりました。

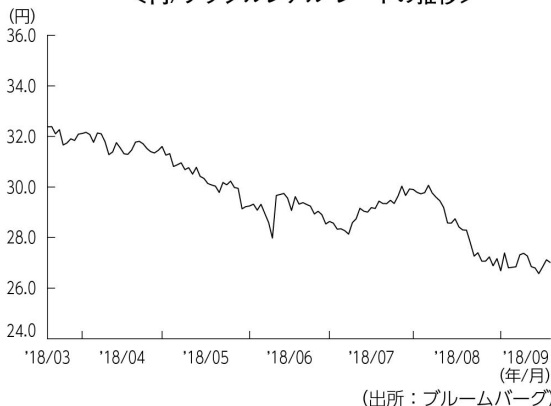
### <為替レート>

ブラジルでは、政界の既成勢力に対する国民の失望が、ストライキの頻発や治安悪化という形で顕在化しつつあり、経済の回復も緩慢なものに留まっています。年金改革法案がとん挫するなど、大統領選挙まで政治の機能が著しく低下することが懸念され、通貨は軟調に推移しました。

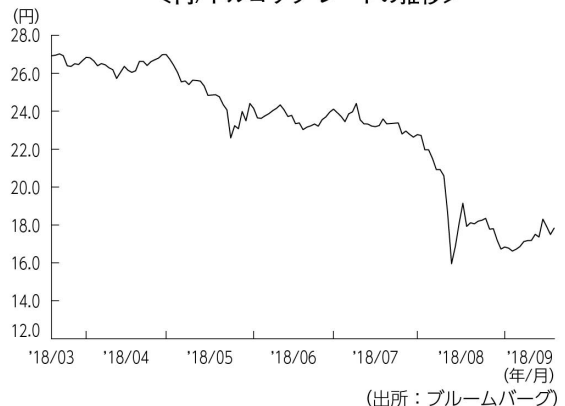
トルコでは、大統領選挙でエルドアン大統領が勝利し、議会選においてもAKP（公正発展党）率いる与党連合が過半数の議席を獲得しました。就任後の組閣においてエルドアン大統領が娘婿を要職に起用し、中銀法を改正するなどエルドアン大統領の強権的な中央集権政治が強化され、これまで以上に市場への配慮を軽視する姿勢が見られることが嫌気された他、高進するインフレ率に対し、政治の介入からトルコ中央銀行が有効な金融引き締め策を取ることが困難であることなども懸念され、通貨は対円で軟調に推移しました。

### <為替レートの推移>

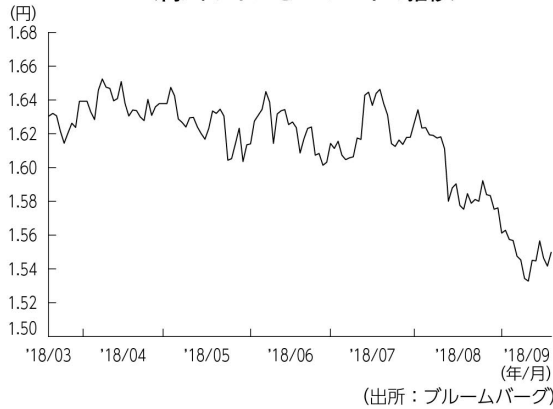
<円/ブラジルリアル レートの推移>



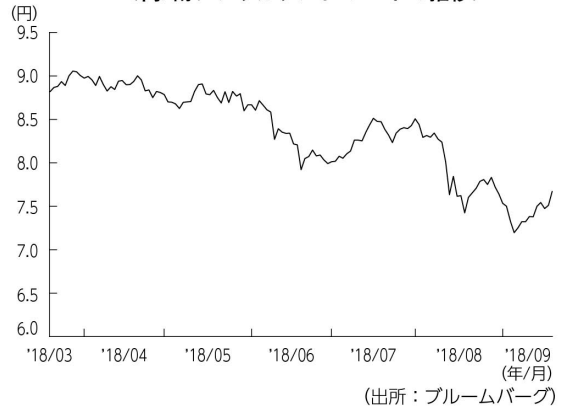
<円/トルコリラ レートの推移>



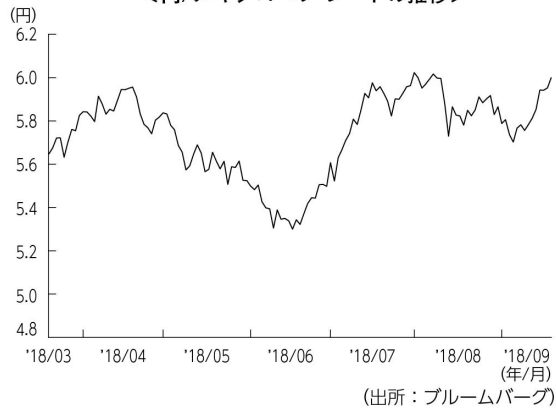
<円/インドルピー レートの推移>



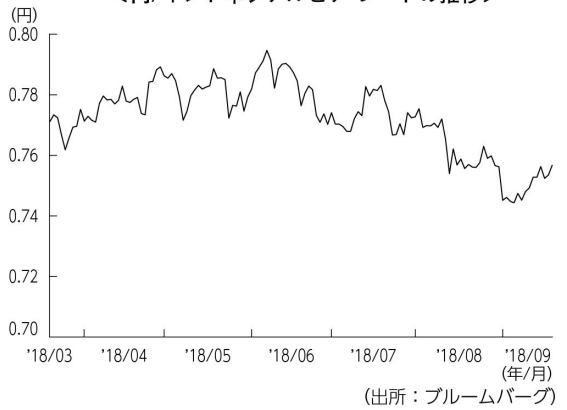
<円/南アフリカランド レートの推移>



<円/メキシコペソ レートの推移>



<円/インドネシアルピア レートの推移>



※インドネシアルピアは100ルピアあたりの円価格を表示しています。

## ○当ファンドのポートフォリオ

### [野村高配当インフラ関連株ファンド（通貨セレクトコース）年2回決算型]

〔ノムラ・マルチ・マネージャーズ・ファンドVーワールド・インフラストラクチャー・エクイティーCRSクラス〕 受益証券および〔野村マネー マザーファンド〕 受益証券を主要投資対象とし、投資の中心とする〔ノムラ・マルチ・マネージャーズ・ファンドVーワールド・インフラストラクチャー・エクイティーCRSクラス〕 受益証券への投資比率は、概ね高位に維持しました。

### [ノムラ・マルチ・マネージャーズ・ファンドVーワールド・インフラストラクチャー・エクイティーCRSクラス]

主要投資対象である〔ノムラ・マルチ・マネージャーズ・ファンドVーワールド・インフラストラクチャー・エクイティ〕のポートフォリオにおける地域別比率については、当作成期末現在で、米州58.5%、欧州22.4%、アジア・太平洋14.8%となりました。同ポートフォリオにおける業種別比率上位は、当作成期末現在で、石油・ガス・消耗燃料40.6%、電力14.4%、運送インフラ10.6%となりました。

\* 地域別比率の算出において、国・地域は原則発行国・地域で区分しております。

なお、JPモルガン・ガバメント・ボンド・インデックス・ブロードおよびJPモルガン・ガバメント・ボンド・インデックス・エマージング・マーケット・ブロード構成国の通貨の中から、金利水準、ファンダメンタルズ（基礎的諸条件）、流動性等を考慮し、相対的に金利が高い5つの通貨を選定し、外国為替予約取引、為替先渡取引、直物為替先渡取引等を活用し、原則として実質的に米ドルを売り各選定通貨を買う為替取引を行いました。選定通貨は定期的に見直しを行いました。2018年8月の投資国見直しにおいて、トルコリラを投資対象から除外し、新たにインドネシアルピアを投資対象に選定しました。当作成期末時点ではブラジルレアル、インドネシアルピア、南アフリカランド、インドルピー、メキシコペソを選定しています。

JPモルガン・ガバメント・ボンド・インデックス・ブロードおよびJPモルガン・ガバメント・ボンド・インデックス・エマージング・マーケット・ブロードは、J.P.Morgan Securities LLCが公表している、現地通貨建ての世界主要国の債券、現地通貨建ての新興国の債券をそれぞれ対象としたインデックスであり、その著作権および知的財産権は同社に帰属します。

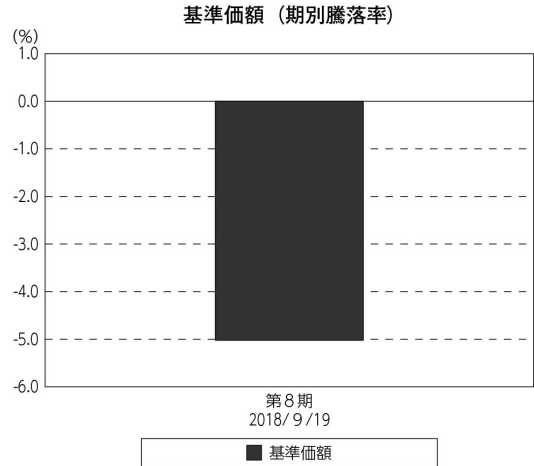
### [野村マネー マザーファンド]

残存1年以内の公社債やコマーシャル・ペーパー等の短期有価証券への投資を行い、あわせてコール・ローン等で運用を行うことで流動性の確保を図りました。

## ○当ファンドのベンチマークとの差異

当ファンドは、主として外国籍ファンドに投資するファンド・オブ・ファンズであり、値動きを表す適切な指数が存在しないため、ベンチマーク等はありません。

グラフは、期中の当ファンドの期別基準価額騰落率です。



(注) 基準価額の騰落率は分配金込みです。

## ◎分配金

収益分配金については、基準価額の水準等を勘案して、分配を行いませんでした。留保益の運用については、特に制限を設けず、元本部分と同一の運用を行います。

## ○分配原資の内訳

(単位：円、1万口当たり・税込み)

項 目	第8期
	2018年3月20日～ 2018年9月19日
当期分配金 (対基準価額比率)	— —%
当期の収益	—
当期の収益以外	—
翌期繰越分配対象額	7,830

(注) 対基準価額比率は当期分配金（税込み）の期末基準価額（分配金込み）に対する比率であり、ファンドの収益率とは異なります。

(注) 当期の収益、当期の収益以外は小数点以下切捨てで算出しているため合計が当期分配金と一致しない場合があります。

## ◎今後の運用方針

### 【野村高配当インフラ関連株ファンド（通貨セレクトコース）年2回決算型】

〔ノムラ・マルチ・マネージャーズ・ファンドVーワールド・インフラストラクチャー・エクイティーCRSクラス〕 受益証券および〔野村マネー マザーファンド〕 受益証券を主要投資対象とし、投資の中心とする〔ノムラ・マルチ・マネージャーズ・ファンドVーワールド・インフラストラクチャー・エクイティーCRSクラス〕 受益証券への投資比率を高位で維持することを目指します。

### 【ノムラ・マルチ・マネージャーズ・ファンドVーワールド・インフラストラクチャー・エクイティーCRSクラス】

世界のインフラ関連企業の株式等へ投資することにより、信託財産の成長を図ることを目的として積極的な運用を行うことを基本とします。

米ドル建て以外の資産に投資を行った場合は、各副投資顧問会社が当該資産について、原則として対米ドルで為替取引を行います。組入資産について、原則として、米ドルを売り、選定通貨（米ドルを除く）を買う為替取引を行うことで、各通貨への投資効果を追求します。

通貨の選択にあたっては、原則として、JPモルガン・ガバメント・ボンド・インデックス・ブロードおよびJPモルガン・ガバメント・ボンド・インデックス・エマージング・マーケット・ブロード構成国の通貨の中から、金利水準、ファンダメンタルズ、流動性等を考慮し、相対的に金利が高い5つの通貨を選定することを基本とします。選定通貨は、定期的に（原則、毎月）見直すこととします。

なお、当ファンドは証拠金規制に則り、規制対象取引の評価損益について取引の相手方と証拠金の授受を行う場合があります。

### 【野村マネー マザーファンド】

残存1年以内の公社債やコマーシャル・ペーパー等の短期有価証券への投資を行い、あわせてコール・ローン等で運用を行うことで流動性の確保を図って運用いたします。

日本銀行によるマイナス金利政策のもと、主要な投資対象となる公社債の利回りや余資運用の際のコール・ローンの金利もマイナスとなる中、マイナス利回りの資産への投資等を通じて、基準価額が下落することが想定されますのでご注意ください。

引き続きご愛顧賜りますよう、よろしくお願い申し上げます。

※店頭デリバティブ取引に関する国際的な規制強化について

店頭デリバティブ取引等の金融取引に関して、国際的に規制の強化が行われており、ファンドが実質的に活用する当該金融取引が当該規制強化等の影響をうけ、当該金融取引を行うための担保として現金等を提供する必要がある場合があります。その場合、追加的に現金等を保有するため、ファンドの実質的な主要投資対象の組入比率が下がり、高位に組入れた場合に期待される投資効果が得られないことが想定されます。また、その結果として、実質的な主要投資対象を高位に組入れた場合と比べてファンドのパフォーマンスが悪化する場合があります。



## ○1万口当たりの費用明細

(2018年3月20日～2018年9月19日)

項 目	当 期		項 目 の 概 要
	金 額	比 率	
(a) 信 託 報 酬	円 50	% 0.544	(a)信託報酬＝期中の平均基準価額×信託報酬率
（ 投 信 会 社 ）	( 9 )	(0.093)	ファンドの運用とそれに伴う調査、受託会社への指図、法定書面等の作成、基準価額の算出等
（ 販 売 会 社 ）	(40)	(0.436)	購入後の情報提供、運用報告書等各種書類の送付、口座内でのファンドの管理および事務手続き等
（ 受 託 会 社 ）	( 2 )	(0.016)	ファンドの財産の保管・管理、委託会社からの指図の実行等
(b) そ の 他 費 用	0	0.002	(b)その他費用＝期中のその他費用÷期中の平均受益権口数
（ 監 査 費 用 ）	( 0 )	(0.002)	監査費用は、監査法人等に支払うファンドの監査に係る費用
合 計	50	0.546	
期中の平均基準価額は、9,214円です。			

\*期中の費用（消費税等のかかるものは消費税等を含む）は、追加・解約により受益権口数に変動があるため、簡便法により算出した結果です。

\*各金額は項目ごとに円未満は四捨五入してあります。

\*その他費用は、このファンドが組み入れているマザーファンドが支払った金額のうち、当ファンドに対応するものを含みます。

\*各項目の費用は、このファンドが組み入れている投資信託証券（マザーファンドを除く。）が支払った費用を含みません。

\*各比率は1万口当たりのそれぞれの費用金額（円未満の端数を含む）を期中の平均基準価額で除して100を乗じたもので、項目ごとに小数第3位未満は四捨五入してあります。

## ○売買及び取引の状況

(2018年3月20日～2018年9月19日)

## 投資信託証券

銘 柄		買 付		売 付	
		口 数	金 額	口 数	金 額
国 内	ノムラ・マルチ・マネージャーズ・ファンドV- ワールド・インフラストラクチャー・エクイティ-CRSクラス	口 8,185	千円 34,189	口 31,159	千円 128,513

\*金額は受け渡し代金。

\*金額の単位未満は切り捨て。

## ○利害関係人との取引状況等

(2018年3月20日～2018年9月19日)

## 利害関係人との取引状況

<野村高配当インフラ関連株ファンド（通貨セレクトコース）年2回決算型>  
該当事項はございません。

## &lt;野村マネー マザーファンド&gt;

区 分	買付額等 A	うち利害関係人 との取引状況 B		売付額等 C	うち利害関係人 との取引状況 D	
			$\frac{B}{A}$			$\frac{D}{C}$
公社債	百万円 10,448	百万円 310	% 3.0	百万円 -	百万円 -	% -

平均保有割合 0.0%

※平均保有割合とは、マザーファンドの残存口数の合計に対する当該子ファンドのマザーファンド所有口数の割合。

利害関係人とは、投資信託及び投資法人に関する法律第11条第1項に規定される利害関係人であり、当ファンドに係る利害関係人とは野村証券株式会社です。

## ○組入資産の明細

(2018年9月19日現在)

## ファンド・オブ・ファンズが組入れた邦貨建ファンドの明細

銘 柄	期首(前期末)	当 期 末		
	口 数	口 数	評 価 額	比 率
ノムラ・マルチ・マネージャーズ・ファンドV- ワールド・インフラストラクチャー・エクイティ- CRSクラス	口 86,475	口 63,501	千円 237,493	% 98.6
合 計	86,475	63,501	237,493	98.6

\*比率は、純資産総額に対する評価額の比率。

\*評価額の単位未満は切り捨て。

## 親投資信託残高

銘 柄	期首(前期末)	当 期 末	
	口 数	口 数	評 価 額
野村マネー マザーファンド	千口 9	千口 9	千円 10

\*口数・評価額の単位未満は切り捨て。

## ○投資信託財産の構成

(2018年9月19日現在)

項 目	当 期 末	
	評 価 額	比 率
	千円	%
投資信託受益証券	237,493	96.1
野村マネー マザーファンド	10	0.0
コール・ローン等、その他	9,702	3.9
投資信託財産総額	247,205	100.0

\*金額の単位未満は切り捨て。

## ○資産、負債、元本及び基準価額の状況 (2018年9月19日現在)

項 目	当 期 末
	円
(A) 資産	247,205,495
コール・ローン等	9,701,751
投資信託受益証券(評価額)	237,493,740
野村マネー マザーファンド(評価額)	10,004
(B) 負債	6,387,352
未払金	3,687,640
未払解約金	918,604
未払信託報酬	1,775,819
未払利息	18
その他未払費用	5,271
(C) 純資産総額(A-B)	240,818,143
元本	275,128,366
次期繰越損益金	△ 34,310,223
(D) 受益権総口数	275,128,366口
1万口当たり基準価額(C/D)	8,753円

(注) 期首元本額は427,549,535円、期中追加設定元本額は1,415,902円、期中一部解約元本額は153,837,071円、1口当たり純資産額は0.8753円です。

## ○損益の状況 (2018年3月20日～2018年9月19日)

項 目	当 期
	円
(A) 配当等収益	33,962,958
受取配当金	33,965,262
支払利息	△ 2,304
(B) 有価証券売買損益	△ 45,229,389
売買益	8,715,235
売買損	△ 53,944,624
(C) 信託報酬等	△ 1,781,090
(D) 当期損益金(A+B+C)	△ 13,047,521
(E) 前期繰越損益金	△ 26,987,730
(F) 追加信託差損益金	5,725,028
(配当等相当額)	( 42,584,146)
(売買損益相当額)	(△ 36,859,118)
(G) 計(D+E+F)	△ 34,310,223
(H) 収益分配金	0
次期繰越損益金(G+H)	△ 34,310,223
追加信託差損益金	5,725,028
(配当等相当額)	( 42,584,146)
(売買損益相当額)	(△ 36,859,118)
分配準備積立金	172,859,948
繰越損益金	△212,895,199

\*損益の状況の中で(B)有価証券売買損益は期末の評価換えによるものを含みます。

\*損益の状況の中で(C)信託報酬等には信託報酬に対する消費税等相当額を含めて表示しています。

\*損益の状況の中で(F)追加信託差損益金とあるのは、信託の追加設定の際、追加設定をした価額から元本を差し引いた差額分をいいます。

(注) 分配金の計算過程（2018年3月20日～2018年9月19日）は以下の通りです。

項 目	当 期
	2018年3月20日～ 2018年9月19日
a. 配当等収益(経費控除後)	32,181,880円
b. 有価証券売買等損益(経費控除後・繰越欠損金補填後)	0円
c. 信託約款に定める収益調整金	42,584,146円
d. 信託約款に定める分配準備積立金	140,678,068円
e. 分配対象収益(a+b+c+d)	215,444,094円
f. 分配対象収益(1万口当たり)	7,830円
g. 分配金	0円
h. 分配金(1万口当たり)	0円

## ○分配金のお知らせ

1万口当たり分配金(税込み)	0円
----------------	----

※分配落ち後の基準価額が個別元本と同額または上回る場合、分配金は全額普通分配金となります。

※分配前の基準価額が個別元本を上回り、分配後の基準価額が個別元本を下回る場合、分配金は個別元本を上回る部分が普通分配金、下回る部分が元本払戻金(特別分配金)となります。

※分配前の基準価額が個別元本と同額または下回る場合、分配金は全額元本払戻金(特別分配金)となります。

## ○お知らせ

該当事項はございません。

## ○（参考情報）親投資信託の組入資産の明細

（2018年9月19日現在）

## ＜野村マネー マザーファンド＞

下記は、野村マネー マザーファンド全体（13,325,289千円）の内容です。

## 国内公社債

## (A) 国内（邦貨建）公社債 種類別開示

区 分	当 期 末							
	額 面 金 額	評 価 額	組 入 比 率	うちBB格以下 組 入 比 率	残存期間別組入比率			
					5年以上	2年以上	2年未満	
	千円	千円	%	%	%	%	%	
地方債証券	722,000 ( 722,000)	723,969 ( 723,969)	5.3 ( 5.3)	— (—)	— (—)	— (—)	5.3 ( 5.3)	
特殊債券 (除く金融債)	1,700,000 (1,700,000)	1,701,081 (1,701,081)	12.5 (12.5)	— (—)	— (—)	— (—)	12.5 (12.5)	
金融債券	2,950,000 (2,950,000)	2,952,122 (2,952,122)	21.7 (21.7)	— (—)	— (—)	— (—)	21.7 (21.7)	
普通社債券 (含む投資法人債券)	2,500,000 (2,500,000)	2,510,338 (2,510,338)	18.5 (18.5)	— (—)	— (—)	— (—)	18.5 (18.5)	
合 計	7,872,000 (7,872,000)	7,887,511 (7,887,511)	58.0 (58.0)	— (—)	— (—)	— (—)	58.0 (58.0)	

\*（ ）内は非上場債で内書きです。

\*組入比率は、このファンドが組み入れているマザーファンドの純資産総額に対する評価額の割合。

\*金額の単位未満は切り捨て。

\*評価については金融商品取引業者、価格情報会社等よりデータを入手しています。

\*残存期間が1年以内の公社債は原則として償却原価法により評価しています。

## (B) 国内（邦貨建）公社債 銘柄別開示

銘柄	当 期 末			
	利 率	額 面 金 額	評 価 額	償 還 年 月 日
<b>地方債証券</b>	%	千円	千円	
神奈川県 公募第158回	1.53	30,000	30,113	2018/12/20
大阪府 公募第322回	1.62	252,000	253,457	2019/1/29
大阪府 公募（5年）第100回	0.244	300,000	300,152	2018/11/28
名古屋市 公募（5年）第19回	0.25	100,000	100,090	2019/1/31
横浜市 公募公債平成20年度5回	1.58	40,000	40,155	2018/12/20
小 計		722,000	723,969	
<b>特殊債券(除く金融債)</b>				
地方公営企業等金融機構債券 政府保証第1回	1.6	110,000	110,126	2018/10/16
日本政策金融公庫債券 政府保証第27回	0.372	60,000	60,228	2019/8/19
日本高速道路保有・債務返済機構債券 財投機関債第44回	1.62	130,000	130,527	2018/12/20
日本学生支援債券 財投機関債第45回	0.001	200,000	200,002	2018/11/20
日本学生支援債券 財投機関債第46回	0.001	100,000	100,007	2019/2/20
国際協力機構債券 第16回財投機関債	0.3	100,000	100,075	2018/12/26
中日本高速道路債券 財投機関債第5回	1.86	1,000,000	1,000,115	2018/9/20
小 計		1,700,000	1,701,081	
<b>金融債券</b>				
商工債券 利付第765回い号	0.25	900,000	900,969	2019/2/27
農林債券 利付第762回い号	0.3	700,000	700,397	2018/11/27
農林債券 利付第763回い号	0.3	300,000	300,243	2018/12/27
しんきん中金債券 利付第287回	0.3	450,000	450,163	2018/10/26
しんきん中金債券 利付第288回	0.3	600,000	600,348	2018/11/27
小 計		2,950,000	2,952,122	
<b>普通社債券(含む投資法人債券)</b>				
中部電力 第426回	2.75	500,000	504,681	2019/1/25
関西電力 第469回	1.7	400,000	400,654	2018/10/25
北海道電力 第265回	2.0	300,000	301,553	2018/12/25
トヨタ自動車 第8回社債間限定同等特約付	2.01	100,000	100,503	2018/12/20
伊藤忠商事 第74回社債間限定同順位特約付	0.33	100,000	100,060	2018/11/29
みずほ銀行 第35回特定社債間限定同順位特約付	0.285	200,000	200,200	2019/1/25
住友不動産 第91回社債間限定同順位特約付	0.355	100,000	100,037	2018/10/29
N T T ドコモ 第17回社債間限定同順位特約付	1.77	200,000	200,021	2018/9/20
N T T データ 第22回社債間限定同順位特約付	1.78	600,000	602,626	2018/12/20
小 計		2,500,000	2,510,338	
合 計		7,872,000	7,887,511	

\* 額面・評価額の単位未満は切り捨て。

## 国内その他有価証券

区 分	当 期 末	
	評 価 額	比 率
コーポラル・ペーパー	千円 5,599,997	% 41.2

\* 比率は、このファンドが組み入れているマザーファンドの純資産総額に対する評価額の割合。

\* 金額の単位未満は切り捨て。

## Nomura Multi Managers Fund V—World Infrastructure Equity

ノムラ・マルチ・マネージャーズ・ファンドV—ワールド・インフラストラクチャー・エクイティ

2017年12月31日決算

### ●当ファンドの仕組みは次の通りです。

形 態	ケイマン諸島籍円建て外国投資信託
主要投資対象	◆世界各国のインフラ関連企業の株式および米国の金融商品取引所に上場されているMLP(マスター・リミテッド・パートナーシップ)等
投資方針	<p>●世界各国のインフラ関連企業の株式および米国の金融商品取引所に上場されているMLP等を主要投資対象とし、信託財産の成長を図ることを目的として積極的な運用を行うことを基本とします。なお、カナダの金融商品取引所に上場されているインカム・トラストにも投資を行います。</p> <p>●銘柄の選定にあたっては、相対的に予想配当利回りの高い銘柄を中心に投資します。</p> <p>●米ドル建て以外の資産に投資を行った場合は、各副投資顧問会社が、原則として当該資産にかかる通貨を売り、米ドルを買う為替取引を行います。また、ファンドには、JPYクラス、USDクラス、CRSクラスがあり、クラスごとに、組入資産について、原則として、米ドルを売り、各クラスの通貨(CRSクラスについては、米ドル以外の選定通貨)を買う為替取引を行うことで、各通貨への投資効果を追求します。USDクラスについては、対円で為替ヘッジを行わず、米ドルへの投資効果を追求します。</p> <p>&lt;CRSクラスにおける通貨運用方針&gt;</p> <p>●原則として、JP モルガン・ガバメント・ボンド・インデックス・ブロードおよびJP モルガン・ガバメント・ボンド・インデックス・エマージング・マーケット・ブロード構成国の通貨の中から、金利水準、ファンダメンタルズ、流動性等を考慮し、相対的に金利が高い5つの通貨を選定することを基本とします。選定通貨は、定期的に(原則、毎月)見直すこととします。</p> <p>●1通貨当りのエクスポージャーについては、原則として、純資産総額の10%~30%程度の範囲内に維持することを基本とします。</p> <p>●ファンダメンタルズおよび流動性を考慮して、選択される通貨が4以下または6以上となる場合があります。この場合、1通貨当りのエクスポージャーは上記の範囲を超える場合があります。</p> <p>●投資顧問会社が、株式およびMLP等の運用を行う副投資顧問会社の選定と、各副投資顧問会社が運用する信託財産の配分比率を決定します。</p> <p>●副投資顧問会社の選定にあたっては、運用体制や運用プロセスなどに対する独自の定性評価を重視し、株式およびMLP等の運用において優れていると判断した運用会社を選定します。</p> <p>●投資顧問会社は選定した副投資顧問会社およびファンド全体のリスク特性の状況をモニターし、必要に応じて各副投資顧問会社が運用する信託財産の配分比率の変更や副投資顧問会社の入替を適宜行います。</p>
受託会社	グローバル・ファンズ・トラスト・カンパニー
投資顧問会社	野村アセットマネジメント株式会社
通貨運用会社	ノムラ・アセット・マネジメントU.K.リミテッド
管理事務代行会社	ノムラ・バンク(ルクセンブルグ)エス・エー
保管銀行	

※作成時点において、入手可能な直前計算期間の年次報告書をもとに作成いたしております。

※掲載している組入資産の明細および計算書等は、ノムラ・マルチ・マネージャーズ・ファンドV—ワールド・インフラストラクチャー・エクイティの年次報告書から抜粋・邦訳したものです。

**純資産計算書**  
**2017年12月31日現在**  
(金額は米ドル表示)

資産	
投資有価証券時価	130,603,400
(取得原価: 127,779,598米ドル)	
現金預金等	31,523,068
外国為替先渡し契約に係る評価差益	442,989
受益証券発行未収金	131,772
ブローカーからの未収金	864,286
未収収益	383,787
現金および現金等価物に係る利息	276
	163,949,578
資産合計	
負債	
銀行借越金	22,908,151
ブローカーへの未払金	392,361
受益証券買戻支払金	1,146,480
未払費用	2,917,134
	27,364,126
負債合計	
純資産総額	136,585,452

## 受益証券一口当たり情報:

	期末1口当たり純資産価格	発行済受益証券数	純資産総額
日本円クラス(円)	8,267	56,390	466,159,098
米ドルクラス(円)	9,102	1,223,643	11,137,836,537
通貨セレクトクラス(円)	5,249	718,809	3,772,805,976



**運用計算書**  
**2017年12月31日に終了する計測期間**  
*(金額は米ドル表示)*

収益	
銀行口座利息	85,759
受取配当金等	7,047,084
雑収益	1,134
	<hr/>
収益合計	7,133,977
	<hr/>
費用	
投資顧問報酬	1,384,522
事務管理代行報酬	183,067
保管費用	55,237
当座借越利息	5,600
取引銀行報酬	181,758
銀行手数料	281,100
受託報酬	36,643
法務報酬	342
立替費用	18,300
専門家報酬	46,095
キャピタル・ゲイン税	6,391
投資有価証券に係るその他税金	232,738
設立費用償却	9,441
雑費用	311,651
	<hr/>
費用合計	2,752,885
	<hr/>
純投資損益	4,381,092
	<hr/>
投資有価証券売買に係る損益	6,937,305
外国通貨および外国為替先渡し契約に係る損益	(1,493,799)
	<hr/>
当期実現純損益	5,443,506
	<hr/>
投資有価証券評価損益の増減	5,909,584
外国為替先渡し契約に係る評価損益の増減	(1,875,239)
	<hr/>
当期評価差損益	4,034,345
	<hr/>
運用の結果による純資産の増減額	13,858,943
	<hr/>

**純資産変動計算書**  
**2017年12月31日に終了する計測期間**  
 (金額は米ドル表示)

期首純資産総額	196,130,887
純投資損益	4,381,092
当期表現純損益	5,443,506
当期評価差損益	4,034,345
運用の結果による純資産の増減額	13,858,943
受益証券の発行手取金	17,802,777
受益証券の買戻支払金	(72,424,433)
	(54,621,656)
受益者への支払分配金	(18,782,722)
期末純資産総額	136,585,452

発行済受益証券数の変動表  
2017年12月31日に終了する計測期間  
(未監査)

日本円クラス	
期首受益証券数	51,766
発行受益証券数	40,218
買戻受益証券数	(35,594)
期末発行済受益証券数	56,390
米ドルクラス	
期首受益証券数	1,887,472
発行受益証券数	31,182
買戻受益証券数	(695,011)
期末発行済受益証券数	1,223,643
通貨セレクトクラス	
期首受益証券数	734,526
発行受益証券数	234,510
買戻受益証券数	(250,227)
期末発行済受益証券数	718,809

統計情報  
2017年12月31日現在  
(未監査)

	2017	2016	2015
期末純資産総額(米ドル)	136,585,452	196,130,887	247,431,817
日本円クラス(円)			
期末純資産総額	466,159,098	445,918,853	552,193,051
期末1口当たり純資産価格	8,267	8,614	8,498
米ドルクラス(円)			
期末純資産総額	11,137,836,537	18,123,581,590	23,598,540,881
期末1口当たり純資産価格	9,102	9,602	9,594
通貨セレクトクラス(円)			
期末純資産総額	3,772,805,976	4,395,477,428	5,649,954,629
期末1口当たり純資産価格	5,249	5,984	6,896

組入資産明細  
2017年12月31日現在  
(金額は米ドル表示)

	数量	銘柄名	取得時価	評価金額	組入比率(%)
		<b>オーストラリア</b>			
普通株式	274,665	TRANSURBAN GROUP	2,052,057	2,665,887	1.96
	1,194,678	SPARK INFRASTRUCTURE GROUP	2,019,772	2,341,488	1.71
	929,323	SYDNEY AIRPORT	1,134,582	1,427,570	1.05
	923,391	AUSNET SERVICES	1,014,964	1,301,458	0.95
	193,651	APA GROUP	1,262,988	1,259,598	0.92
	121,314	AURIZON HOLDINGS LTD	475,586	469,851	0.34
	89,145	MACQUARIE ATLAS ROADS GROUP	379,451	437,840	0.32
	3,509	AGL ENERGY LTD	41,107	66,746	0.05
			8,380,507	9,970,438	7.30
		合計：オーストラリア	8,380,507	9,970,438	7.30
		<b>オーストリア</b>			
普通株式	6,844	OESTERREICH POST AG	304,874	306,478	0.23
	2,534	FLUGHAFEN WIEN AG	57,714	102,042	0.07
			362,588	408,520	0.30
		合計：オーストリア	362,588	408,520	0.30
		<b>ベルギー</b>			
普通株式	21,616	BPOST SA	551,200	656,656	0.48
	218	ELIA SYSTEM OPERATOR SA/NV	10,413	12,496	0.01
			561,613	669,152	0.49
		合計：ベルギー	561,613	669,152	0.49
		<b>バミューダ諸島</b>			
リミテッドパートナーシップ	19,811	BROOKFIELD INFRASTRUCTURE LP	621,481	887,730	0.65
	12,507	BROOKFIELD RENEWABLE ENERGY PART LP	383,221	437,052	0.32
			1,004,702	1,324,782	0.97
		<b>普通株式</b>			
	20,639	GASLOG LTD	301,715	459,219	0.34
	202,400	KUNLUN ENERGY CO LTD	212,608	210,832	0.15
	38,168	CHINA RESOURCES GAS GROUP LTD	126,765	138,469	0.10
	86,272	BEIJING ENTERPRISES WATER GROUP LTD	69,471	66,792	0.05
	38,289	COSCO SHIPPING PORTS LIMITED	48,475	39,835	0.03
	3,453	CK INFRASTRUCTURE HOLDINGS LTD	30,446	29,672	0.02
	42,692	CHINA EVERBRIGHT WATER LTD	30,693	13,899	0.01
			820,173	958,718	0.70
		合計：バミューダ諸島	1,824,875	2,283,500	1.67
		<b>ブラジル</b>			
普通株式	52,900	SABESP ADR	525,471	552,805	0.40

ノムラ・マルチ・マネージャーズ・ファンドV-ワールド・インフラストラクチャー・エクイティ

	数量	銘柄名	取得時価	評価金額	組入比率(%)
	33,397	TRANSMISSORA ALIANCA UNIT	222,464	215,155	0.16
	25,358	ALUPAR INVESTIMENTO SA UNIT	150,375	141,241	0.10
	19,910	CCR SA	96,430	97,072	0.07
	3,042	SANEPAR-UNIT	50,784	55,009	0.04
	5,887	RUMO SA	22,133	23,051	0.02
			<u>1,067,657</u>	<u>1,084,333</u>	<u>0.79</u>
		合計：ブラジル	1,067,657	1,084,333	0.79
		<b>カナダ</b>			
<b>普通株式</b>					
	139,001	ENBRIDGE INC	5,685,771	5,450,498	4.00
	96,087	TRANSCANADA CORP	3,917,973	4,689,003	3.43
	94,064	PEMBINA PIPELINE CORP	2,988,977	3,414,576	2.50
	48,391	INTER PIPELINE LTD	1,002,781	1,004,720	0.74
	21,839	ENBRIDGE INC	815,595	854,123	0.63
	6,624	WASTE CONNECTIONS INC	401,348	469,907	0.34
	23,430	KINDER MORGAN CA	302,576	317,895	0.23
	5,442	TRANSCANADA CORP	239,770	264,699	0.19
	23,410	TRANSALTA RENEWABLES INC	248,644	250,028	0.18
	9,996	ALTAGAS LTD	239,249	228,193	0.17
	9,268	ENBRIDGE INCOME FUND HOLDING	217,012	220,371	0.16
	7,183	KEYERA CORP	202,801	202,937	0.15
	2,202	WESTSHORE TERMINALS INVESTMENT	41,784	46,176	0.03
	1,143	EMERA INC	41,274	42,832	0.03
			<u>16,345,555</u>	<u>17,455,958</u>	<u>12.78</u>
		合計：カナダ	16,345,555	17,455,958	12.78
		<b>ケイマン諸島</b>			
<b>普通株式</b>					
	486,163	HOPEWELL HIGHWAY INFRASTRUCTURE LTD	237,663	309,823	0.23
	101,891	HKBN LTD	109,765	128,823	0.09
	11,588	ENN ENERGY HOLDINGS LTD	83,452	82,671	0.06
			<u>430,880</u>	<u>521,317</u>	<u>0.38</u>
		合計：ケイマン諸島	430,880	521,317	0.38
		<b>チリ</b>			
<b>普通株式</b>					
	10,191	ENEL CHILE SA - ADR W/I	57,470	57,884	0.05
	84,552	AGUAS ANDIANS SA-A	48,100	56,021	0.04
	24,362	INVERSIONES AGUAS METROPOL SA	36,045	46,273	0.03
			<u>141,615</u>	<u>160,178</u>	<u>0.12</u>
		合計：チリ	141,615	160,178	0.12
		<b>中国</b>			
<b>普通株式</b>					
	256,703	JIANGSU EXPRESSWAY CO LTD H	310,272	390,912	0.29
	134,400	BEIJING CAPITAL INTL AIRPORT H	216,799	202,603	0.15
	782	ZHEJIANG EXPRESSWAY CO LTD H	776	860	0.00
			<u>527,847</u>	<u>594,375</u>	<u>0.44</u>
		合計：中国	527,847	594,375	0.44

	数量	銘柄名	取得時価	評価金額	組入比率(%)
		<b>フランス</b>			
普通株式	44,461	VINCI SA	4,195,375	4,530,534	3.31
	10,826	EIFFAGE SA	1,066,674	1,183,353	0.87
	47,490	ENGIE SA	839,841	814,677	0.60
	22,261	EUTELSAT COMMUNICATIONS	530,390	514,014	0.38
	31,825	GROUPE EUROTUNNEL SA REGR	386,920	408,271	0.30
	18,937	SUEZ	345,339	332,337	0.24
	1,284	AEROPORTS DE PARIS ADP	178,121	243,545	0.18
	193	VEOLIA ENVIRONNEMENT SA	4,473	4,914	0.00
		合計：フランス	7,547,133	8,031,645	5.88
			7,547,133	8,031,645	5.88
		<b>ドイツ</b>			
普通株式	4,986	FRAPORT AG	473,558	548,105	0.40
	13,883	INNOGY SE	535,884	542,856	0.40
	884	HAMBURGER HAFEN	25,051	25,040	0.02
		合計：ドイツ	1,034,493	1,116,001	0.82
			1,034,493	1,116,001	0.82
		<b>ガーンジー島</b>			
投資信託	135,076	JOHN LAING INFRASTRUCTURE FD ETF	233,949	224,775	0.17
			233,949	224,775	0.17
		<b>普通株式</b>			
	38,561	RENEWABLES INFRASTRUCTURE GR	58,392	56,564	0.04
		合計：ガーンジー島	58,392	56,564	0.04
			292,341	281,339	0.21
		<b>香港</b>			
普通株式	53,259	CLP HOLDINGS	553,711	544,896	0.40
	388,067	GUANGDONG INVESTMENT LTD	556,046	519,445	0.38
	48,000	BEIJING ENTERPRISES HOLDINGS	248,156	285,010	0.21
	43,097	CHINA MERCHANTS PORT HOLDING CO LTD	124,092	112,782	0.08
	76,914	CHINA EVERBRIGHT INTL LTD	99,373	109,843	0.08
	83,225	HKT TRUST AND HKT LTD	108,497	106,075	0.08
	5,678	POWER ASSETS HOLDINGS LTD	49,401	47,919	0.04
	21,712	HONG KONG & CHINA GAS	41,162	42,566	0.03
	2,964	MASS TRANSIT RAILWAY CORP (MTRC)	16,249	17,372	0.01
		合計：香港	1,796,687	1,785,908	1.31
			1,796,687	1,785,908	1.31
		<b>インドネシア</b>			
普通株式	153,034	SARANA MENARA MUSANTARA PT	46,399	45,118	0.04
	39,259	TOWER BERSAMA INFRASTRUCTURE TBK	26,296	18,591	0.01
		合計：インドネシア	72,695	63,709	0.05
			72,695	63,709	0.05
		<b>イタリア</b>			
普通株式	69,733	ATLANTIA SPA	1,818,780	2,196,390	1.61

ノムラ・マルチ・マネージャーズ・ファンドV-ワールド・インフラストラクチャー・エクイティ

	数量	銘柄名	取得時価	評価金額	組入比率(%)
	125,500	ENEL SPA	608,123	770,454	0.56
	98,670	INFRASTRUTTURA WIRELESS ITALIAN	495,363	732,086	0.54
	138,984	SNAM SPA	626,685	678,595	0.50
	8,170	EI TOWERS SPA	472,122	523,072	0.38
	54,558	ITALGAS SPA	243,104	332,324	0.24
	13,079	ENAV SPA	60,633	70,589	0.05
	14,844	HERA SPA	46,565	51,693	0.04
	1,019	SIAS SPA	11,370	18,926	0.01
	1,639	TERNA SPA	9,661	9,501	0.01
			<u>4,392,406</u>	<u>5,383,630</u>	<u>3.94</u>
		合計：イタリア	<u>4,392,406</u>	<u>5,383,630</u>	<u>3.94</u>
		<b>日本</b>			
<b>普通株式</b>					
	7,100	WEST JAPAN RAILWAY COMPANY	445,490	518,846	0.39
	2,448	CENTRAL JAPAN RAILWAY CO	417,917	438,805	0.32
	1,034	EAST JAPAN RAILWAY CO	99,201	100,984	0.07
	1,608	JAPAN AIRPORT TERMINAL CO LTD	67,449	59,704	0.04
	2,616	KAMIGUMI CO LTD	48,704	57,929	0.04
			<u>1,078,761</u>	<u>1,176,268</u>	<u>0.86</u>
		合計：日本	<u>1,078,761</u>	<u>1,176,268</u>	<u>0.86</u>
		<b>ジャージー</b>			
<b>投資信託</b>					
	12,656	3I INFRASTRUCTURE PLC	30,461	35,556	0.03
			<u>30,461</u>	<u>35,556</u>	<u>0.03</u>
		合計：ジャージー	<u>30,461</u>	<u>35,556</u>	<u>0.03</u>
		<b>ルクセンブルグ</b>			
<b>普通株式</b>					
	4,608	SES SA	106,318	71,742	0.05
			<u>106,318</u>	<u>71,742</u>	<u>0.05</u>
		合計：ルクセンブルグ	<u>106,318</u>	<u>71,742</u>	<u>0.05</u>
		<b>メキシコ</b>			
<b>普通株式</b>					
	41,526	PROMOTORA Y OPERADORA INFRAESTRUCT	410,904	410,190	0.30
	1,182	GRUPO AEROPORTUARIO PAC-ADR	120,337	121,462	0.09
	1,804	GRUPO AEROPORTUARIO CENTRO NORT ADR	70,685	74,830	0.05
	24,212	GMEXICO TRANSPOR	40,087	37,157	0.03
	147	GRUPO AEROPOR-ADR	30,651	26,829	0.02
	5,420	INFRAESTRUCTURA ENERGETICA NOVA SAB	26,903	26,530	0.02
	2,123	PROMOTORA Y OPERAD DE INFRAESTRU L	23,862	15,623	0.01
			<u>723,429</u>	<u>712,621</u>	<u>0.52</u>
		合計：メキシコ	<u>723,429</u>	<u>712,621</u>	<u>0.52</u>
		<b>オランダ</b>			
<b>普通株式</b>					
	42	VOPAK NV	1,889	1,838	0.00
			<u>1,889</u>	<u>1,838</u>	<u>0.00</u>
		合計：オランダ	<u>1,889</u>	<u>1,838</u>	<u>0.00</u>

	数量	銘柄名	取得時価	評価金額	組入比率(%)
		ニュージーランド			
普通株式	233,487	AUCKLAND INTL AIRPORT LTD	1,030,376	1,076,193	0.80
	170,119	INFRATIL LTD	376,468	401,739	0.29
	96,643	VECTOR LTD	211,557	238,535	0.17
	39,585	CONTACT ENERGY LIMITED	133,311	156,552	0.11
	23,643	PORT OF TAURANGA LTD	59,642	83,077	0.06
	23,417	MERIDIAN ENERGY LTD	45,452	48,720	0.04
			1,856,806	2,004,816	1.47
		合計：ニュージーランド	1,856,806	2,004,816	1.47
		ポルトガル			
普通株式	225,070	REDES ENERGETICAS NACIONAIS SA	639,677	667,697	0.49
	62,367	EDP ENERGIAS DE PORTUGAL SA	218,693	215,321	0.16
			858,370	883,018	0.65
		合計：ポルトガル	858,370	883,018	0.65
		シンガポール			
普通株式	1,809,176	KEP INFRA TR FKA CIT	691,769	778,591	0.58
	178,996	PARKWAY LIFE REAL ESTATE	311,061	400,567	0.29
	248,913	COMFORTDELGRO CORP LTD	425,744	368,870	0.27
	573,165	HUTCHISON PORT HOLDINGS TRST	361,011	237,863	0.17
	304,927	NETLINK NBN TRUST	181,676	190,565	0.14
	103,958	KDC REIT	95,952	111,264	0.08
	40,892	SINGAPORE TELECOM 1000	109,262	109,262	0.08
	3,135	SATS LTD	9,813	12,201	0.01
			2,186,288	2,209,183	1.62
		合計：シンガポール	2,186,288	2,209,183	1.62
		スペイン			
普通株式	122,301	FERROVIAL SA	2,236,323	2,769,819	2.02
	74,601	ABERTIS INFRASTRUCTURAS SA	1,338,289	1,656,052	1.20
	4,105	AENA SME SA	725,984	830,205	0.61
	23,231	ENAGAS SA	666,508	663,599	0.49
	21,956	ENDESA	477,453	469,136	0.34
	15,187	GAS NATURAL SDG SA	342,760	349,855	0.26
	42,230	IBERDROLA SA	324,880	326,467	0.24
	49,400	OBRASCON HUARTE	240,169	294,462	0.22
	9,754	CELLNEX TELECOM SAU	224,500	249,210	0.18
	13,734	SAETA YIELD SA	145,980	161,232	0.12
	7,039	RED ELECTRICA CORPORACION SA	152,618	157,605	0.12
			6,875,464	7,927,642	5.80
		合計：スペイン	6,875,464	7,927,642	5.80
		スイス			
普通株式	1,706	FLUGHAFEN ZUERICH AG REG	298,390	389,618	0.29
			298,390	389,618	0.29
		合計：スイス	298,390	389,618	0.29



	数量	銘柄名	取得時価	評価金額	組入比率(%)
		イギリス			
普通株式					
	457,929	NATIONAL GRID PLC	6,626,268	5,412,710	3.96
	109,680	UNITED UTILITIES GROUP PLC	1,461,039	1,228,861	0.90
	76,189	PENNON GROUP PLC	856,849	805,774	0.59
	23,269	SEVERN TRENT PLC	704,172	679,505	0.50
	34,798	SSE PLC	732,574	620,422	0.45
	2,257	NATIONAL GRID PLC ADR	161,326	132,734	0.10
	68,013	CENTRICA PLC	214,677	126,131	0.09
	6,025	INMARSAT PLC	53,468	39,941	0.03
	6,959	STAGECOACH GROUP PLC	16,082	15,481	0.01
			<u>10,826,455</u>	<u>9,061,559</u>	<u>6.63</u>
		合計：イギリス	<u>10,826,455</u>	<u>9,061,559</u>	<u>6.63</u>
		アメリカ			
リミテッドパートナーシップ					
	198,103	ENTERPRISE PRODUCTS PARTNERS LP	5,354,134	5,251,710	3.83
	151,595	ENERGY TRANSFER PARTNERS LP	4,574,198	2,716,581	1.98
	66,204	MPLX LP	2,423,677	2,348,256	1.71
	83,604	PLAINS ALL AMERICAN PIPELINE LP	2,092,541	1,725,587	1.25
	88,000	ENERGY TRANSFER EQUITY LP	1,462,944	1,518,880	1.11
	36,876	WILLIAMS PARTNERS LP	1,388,505	1,430,051	1.05
	18,837	ANDEAVOR LOGISTICS LP	952,169	870,081	0.64
	55,700	ENLINK MIDSTREAM PARTNERS LP	872,470	856,109	0.63
	11,282	MAGELLAN MIDSTREAM PARTNERS LP	789,742	800,345	0.59
	39,279	ANTERO RESOURCES MIDSTREAM LP	846,473	774,582	0.57
	49,415	BOARDWALK PIPELINE PARTNERS MLP	807,608	637,948	0.47
	33,100	OASIS MIDSTREAM PARTNERS LP	662,700	577,264	0.42
	27,488	HESS MIDSTREAM PARTNERS LP	527,862	544,537	0.40
	37,259	ENABLE MIDSTREAM PARTNERS LP	553,851	529,823	0.39
	24,238	RICE MIDSTREAM PARTNERS LP	457,132	520,390	0.38
	10,234	NOBLE MIDSTREAM PARTNERS LP	361,600	511,700	0.37
	13,299	WESTERN GAS EQUITY PARTNERS LP	571,850	494,191	0.36
	9,679	VALERO ENERGY PARTNERS LP	446,170	430,716	0.32
	16,409	TALLGRASS ENERGY GP LP	381,125	422,368	0.31
	10,500	SHELL MIDSTREAM PARTNERS LP	352,268	313,110	0.23
	5,596	TC PIPELINES LP	338,129	297,148	0.22
	14,113	SUMMIT MIDSTREAMS PARTNERS LP	276,695	289,317	0.21
	8,839	DELEK LOGISTICS PARTNERS LP	279,382	280,196	0.21
	7,566	DCP MIDSTREAM LP	316,625	274,873	0.20
	10,526	CRESTWOOD EQUITY LP	241,601	271,571	0.20
	6,026	NEXTERA ENERGY PARTNERS LP	182,363	259,781	0.19
	11,419	GENESIS ENERGY LP	255,036	255,215	0.19
	20,411	ARCHROCK PARTNERS LP	317,764	243,095	0.18
	7,074	DOMINION ENERGY MIDSTREAM PARTN LP	210,892	215,403	0.16
	6,275	CHENIERE ENERGY PARTNERS LP	179,180	185,991	0.14
	3,342	BUCKEYE PARTNERS LP	234,850	165,596	0.12
	7,888	BP MIDSTREAM PARTNERS LP	140,719	162,256	0.12
	4,081	SPECTRA ENERGY PARTNERS LP	187,405	161,363	0.12
	10,524	ENBRIDGE ENERGY PARTNERS LP	265,014	145,336	0.11
	1,833	EQT MIDSTREAM PARTNERS LP	133,393	133,992	0.10
	4,573	ANTERO MIDSTREAM PARTNER LP	128,711	132,800	0.10
	3,736	EQT GP HOLDINGS LP	82,712	100,498	0.07
	5,510	LANDMARK INFRASTRUCTURE PARTNERS LP	85,961	99,731	0.07
	1,423	WESTERN GAS PARTNERS LP	79,752	68,432	0.05

数量	銘柄名	取得時価	評価金額	組入比率(%)
3,500	CONE MIDSTREAM PARTNERS LP	59,113	58,695	0.04
925	PHILLIPS 66 PARTNERS LP	53,929	48,424	0.04
1,061	HOLLY ENERGY PARTNERS LP	35,991	34,472	0.03
5,420	BLUEKNIGHT ENERGY PARTNERS LP	37,240	27,642	0.02
587	AMERIGAS PARTNERS LP	25,884	27,137	0.02
475	WESTLAKE CHEMICAL PARTNERS LP	10,436	11,851	0.01
		30,037,796	27,225,044	19.93

## 普通株式

25,784	CROWN CASTLE INTL CORP	2,267,617	2,862,281	2.11
23,711	SEMPRA ENERGY	2,603,801	2,535,179	1.86
45,519	PG&E CORP	2,660,311	2,040,617	1.49
13,738	AMERICAN TOWER CORP	1,676,259	1,960,000	1.43
59,563	WILLIAMS COS INC	1,771,254	1,816,076	1.33
27,293	TARGA RESOURCES CORP	1,292,910	1,321,527	0.97
63,549	KINDER MORGAN INC	1,315,046	1,148,330	0.84
19,829	ONEOK INC	1,021,471	1,059,860	0.78
49,254	PATTERN ENERGY GROUP INC	1,183,138	1,058,468	0.77
13,491	AMERICAN ELECTRIC POWER CO INC	886,277	992,533	0.73
11,406	ENTERGY CORP	946,418	928,334	0.68
5,782	NEXTERA ENERGY INC	698,198	903,091	0.66
16,578	CHENIERE ENERGY INC	671,483	892,560	0.65
11,065	SOUTHWEST GAS HOLDINGS INC	895,615	890,511	0.65
17,996	THE SOUTHERN CO	891,238	865,428	0.63
11,039	MACQUARIE INFRASTRUCTURE CORP	787,163	708,704	0.52
4,332	SBA COMMUNICATIONS CORP	528,363	707,676	0.52
7,506	AMERICAN WATER WORKS CO INC	483,264	686,724	0.50
13,585	CMS ENERGY CORP	648,477	642,571	0.47
6,948	ATMOS ENERGY CORP	470,274	596,764	0.44
6,772	EDISON INTERNATIONAL	466,042	428,261	0.31
12,800	FIRSTENERGY CORP	372,417	391,936	0.29
5,573	WEC ENERGY GROUP INC	333,308	370,214	0.27
10,391	GREAT PLAINS ENERGY INC	288,510	335,006	0.25
6,899	XCEL ENERGY INC	319,231	331,911	0.24
3,862	DUKE ENERGY CORP	329,538	324,833	0.24
17,912	COVANTA HOLDING CORP	298,200	302,713	0.22
18,464	MEDICAL PROPERTIES TRUST INC	250,930	254,434	0.19
7,832	SEMGROUP CORP CLASS A	200,849	236,526	0.17
3,671	AMEREN CORPORATION	222,584	216,552	0.16
7,661	NISOURCE INC	199,051	196,658	0.14
6,919	PLAINS GP HOLDINGS LP-CL A	237,890	151,872	0.11
2,117	EVERSOURCE ENERGY	136,247	133,752	0.10
1,177	DTE ENERGY COMPANY	129,868	128,834	0.09
1,178	DOMINION ENERGY INC	90,044	95,489	0.07
1,168	REPUBLIC SERVICES INC	75,090	78,968	0.06
2,699	CENTERPOINT ENERGY INC	66,551	76,544	0.06
634	DIGITAL REALTY TRUST INC REIT	74,222	72,213	0.05
1,648	CHENIERE ENERGY PART LP HOLDINGS	38,715	45,633	0.03
1,874	ADVANCED DISPOSAL SERVICES I	42,645	44,864	0.03
503	PINNACLE WEST CAPITAL CORP	42,717	42,846	0.03
803	UNITIL CORP	36,863	36,633	0.03
71	EQUINIX INC	31,740	32,179	0.02
696	ALLIANT ENERGY CORP	30,456	29,657	0.02
351	ONE GAS INC	25,174	25,714	0.02

数量	銘柄名	取得時価	評価金額	組入比率(%)
355	CYRUSONE INC	20,860	21,133	0.02
244	CHESAPEAKE UTILITIES CORP	16,343	19,166	0.01
138	UNION PACIFIC CORP	15,234	18,506	0.01
231	NATIONAL FUEL GAS CO	12,640	12,684	0.01
371	NRG YIELD INC - C	6,466	7,012	0.01
58	WASTE MANAGEMENT INC	4,389	5,005	0.00
211	EVOQUA WATER TEC	3,798	5,003	0.00
60	CONNECTICUT WATER SERVICE INC	2,144	3,445	0.00
21	AVANGRID INC	946	1,062	0.00
		<u>28,120,279</u>	<u>29,094,492</u>	<u>21.29</u>
	合計：アメリカ	<u>58,158,075</u>	<u>56,319,536</u>	<u>41.22</u>
	<b>組入資産合計</b>	<b><u>127,779,598</u></b>	<b><u>130,603,400</u></b>	<b><u>95.62</u></b>

## 財務書類に関する注記

2017年12月31日現在

(購入金額、売却金額は通貨を欄左側に表示)

## 注記-外国為替先渡し契約

2017年12月31日現在、ファンドは以下の未決済外国為替先渡し契約を有していた。外国為替先渡し契約は投資目的とヘッジ目的で用いられた。

購入通貨	購入金額	売却通貨	売却金額	満期日	未実現損益 (米ドル)
USD	1,336,367	MXN	24,789,915	2018年1月10日	81,265
CAD	700,169	USD	547,601	2018年1月10日	11,094
USD	8,748,195	CAD	10,952,425	2018年1月10日	8,773
GBP	252,062	USD	333,982	2018年1月10日	6,618
CAD	474,045	USD	372,025	2018年1月10日	6,236
GBP	208,720	USD	277,157	2018年1月10日	4,877
AUD	185,983	USD	140,589	2018年1月10日	4,635
GBP	255,260	USD	340,690	2018年1月10日	4,231
EUR	369,746	USD	438,732	2018年1月10日	4,075
CAD	581,671	USD	460,309	2018年1月10日	3,832
EUR	279,467	USD	330,961	2018年1月10日	3,727
AUD	200,117	USD	152,933	2018年1月10日	3,328
USD	470,237	NZD	657,280	2018年1月10日	2,791
EUR	312,197	USD	371,240	2018年1月10日	2,646
USD	82,899	BRL	266,770	2018年1月10日	2,483
AUD	110,589	USD	83,954	2018年1月10日	2,399
EUR	293,316	USD	348,880	2018年1月10日	2,394
GBP	165,183	USD	221,447	2018年1月10日	1,758
USD	181,257	CHF	175,875	2018年1月10日	897
NZD	57,001	USD	40,002	2018年1月10日	536
USD	248,038	HKD	1,933,578	2018年1月10日	533
USD	111,931	HKD	871,770	2018年1月10日	342
NZD	60,405	USD	42,698	2018年1月10日	260
USD	57,619	HKD	448,986	2018年1月10日	148
USD	57,548	HKD	448,482	2018年1月10日	141
USD	32,464	HKD	252,882	2018年1月10日	95
HKD	355,776	USD	45,583	2018年1月10日	(43)
USD	163,022	HKD	1,273,993	2018年1月10日	(54)
USD	49,719	HKD	388,991	2018年1月10日	(73)
HKD	450,846	USD	57,860	2018年1月10日	(150)
CHF	53,335	USD	55,043	2018年1月10日	(348)
BRL	93,072	USD	29,071	2018年1月10日	(1,015)
BRL	173,698	USD	54,246	2018年1月10日	(1,886)
MXN	1,547,858	USD	80,510	2018年1月10日	(2,143)
USD	132,406	AUD	172,606	2018年1月10日	(2,373)
USD	1,675,390	AUD	2,149,504	2018年1月10日	(3,049)

購入通貨	購入金額	売却通貨	売却金額	満期日	未実現損益 (米ドル)
MXN	2,749,758	USD	142,555	2018年1月10日	(3,337)
USD	361,079	EUR	304,659	2018年1月10日	(3,780)
CAD	797,200	USD	640,472	2018年1月10日	(4,352)
MXN	2,864,502	USD	150,250	2018年1月10日	(5,222)
MXN	2,610,838	USD	138,313	2018年1月10日	(6,127)
USD	363,587	EUR	311,453	2018年1月10日	(9,408)
MXN	7,500,294	USD	389,512	2018年1月10日	(9,776)
USD	477,985	EUR	408,975	2018年1月10日	(11,801)
USD	5,452,480	GBP	4,103,493	2018年1月10日	(92,381)
USD	6,376,837	EUR	5,405,830	2018年1月10日	(97,165)
ZAR	51,600,000	USD	3,555,261	2018年1月25日	609,236
ZAR	30,600,000	USD	2,235,093	2018年2月23日	224,601
TRY	11,400,000	USD	2,878,235	2018年1月25日	122,261
TRY	13,700,000	USD	3,471,958	2018年2月23日	104,679
ZAR	8,000,000	USD	580,643	2018年1月25日	65,015
INR	341,000,000	USD	5,246,234	2018年2月23日	57,659
INR	127,000,000	USD	1,934,810	2018年1月25日	47,776
USD	154,582	MXN	3,000,000	2018年1月25日	3,149
USD	180,663	BRL	600,000	2018年2月2日	281
USD	140,034	INR	9,000,000	2018年1月25日	(464)
USD	217,627	INR	14,000,000	2018年1月25日	(925)
USD	180,673	TRY	700,000	2018年1月25日	(3,568)
USD	211,315	ZAR	2,700,000	2018年1月25日	(6,594)
USD	308,975	TRY	1,200,000	2018年1月25日	(6,866)
USD	545,583	ZAR	7,000,000	2018年1月25日	(19,368)
BRL	24,300,000	USD	7,361,182	2018年2月2日	(55,723)
MXN	41,000,000	USD	2,147,383	2018年2月23日	(88,002)
MXN	88,500,000	USD	4,581,575	2018年1月25日	(114,269)
JPY	307,475,988	USD	2,728,577	2018年1月10日	4,283
USD	132,621	JPY	14,916,548	2018年1月10日	42
USD	1,145	JPY	129,786	2018年1月10日	(8)
USD	1,145	JPY	129,692	2018年1月25日	(8)
USD	3,674	JPY	415,929	2018年1月10日	(22)
USD	20,636	JPY	2,325,308	2018年1月10日	(31)
USD	12,111	JPY	1,370,985	2018年1月10日	(74)
USD	42,974	JPY	4,866,646	2018年1月10日	(280)
USD	42,974	JPY	4,863,143	2018年1月25日	(282)
USD	381,005	JPY	43,145,364	2018年1月10日	(2,472)
JPY	244,953,186	USD	2,191,091	2018年1月25日	(12,254)
USD	508,005	BRL	1,646,000	2018年2月9日	13,488
USD	114,878	MXN	2,157,000	2018年2月7日	6,245
AUD	270,000	USD	207,187	2018年2月7日	3,635
EUR	200,000	USD	236,848	2018年2月7日	3,069
EUR	285,000	USD	338,936	2018年2月7日	2,945
USD	239,225	JPY	26,555,000	2018年2月7日	2,880
AUD	200,000	USD	154,109	2018年2月7日	2,055
USD	1,418,419	HKD	11,060,000	2018年2月7日	1,872

購入通貨	購入金額	売却通貨	売却金額	満期日	未実現損益 (米ドル)
CAD	105,000	USD	82,168	2018年2月7日	1,660
CAD	80,000	USD	62,267	2018年2月7日	1,602
EUR	210,000	USD	250,438	2018年2月7日	1,475
GBP	60,000	USD	80,538	2018年2月7日	610
GBP	60,000	USD	80,571	2018年2月7日	577
SGD	75,000	USD	55,614	2018年2月7日	554
SGD	85,000	USD	63,103	2018年2月7日	554
USD	12,750	MXN	246,000	2018年2月7日	361
GBP	55,000	USD	74,035	2018年2月7日	350
NZD	75,000	USD	53,020	2018年2月7日	299
GBP	60,000	USD	80,858	2018年2月7日	289
GBP	25,000	USD	33,553	2018年2月7日	258
CLP	4,200,000	USD	6,619	2018年2月9日	208
SGD	45,000	USD	33,501	2018年2月7日	199
USD	71,566	IDR	972,950,000	2018年2月9日	154
GBP	50,000	USD	67,494	2018年2月7日	129
USD	13,019	JPY	1,450,000	2018年2月7日	114
CHF	11,000	USD	11,199	2018年2月7日	104
USD	22,617	BRL	75,000	2018年2月9日	85
CHF	12,500	USD	12,775	2018年2月7日	69
USD	12,071	BRL	40,000	2018年2月9日	54
USD	42,316	HKD	330,000	2018年2月7日	50
HKD	375,000	USD	47,993	2018年2月7日	36
HKD	300,000	USD	38,421	2018年2月7日	2
IDR	45,250,000	USD	3,319	2018年2月9日	1
IDR	47,000,000	USD	3,452	2018年2月9日	(2)
USD	2,346	IDR	32,000,000	2018年2月9日	(2)
USD	38,421	HKD	300,000	2018年2月7日	(2)
USD	21,019	BRL	70,000	2018年2月9日	(11)
IDR	57,000,000	USD	4,198	2018年2月9日	(15)
USD	55,051	HKD	430,000	2018年2月7日	(23)
MXN	50,000	USD	2,549	2018年2月7日	(31)
USD	22,216	JPY	2,500,000	2018年2月7日	(34)
USD	14,196	JPY	1,600,000	2018年2月7日	(43)
JPY	1,750,000	USD	15,654	2018年2月7日	(79)
USD	11,897	BRL	40,000	2018年2月9日	(120)
USD	53,956	BRL	180,000	2018年2月9日	(122)
USD	29,221	JPY	3,299,999	2018年2月7日	(150)
BRL	90,000	USD	27,190	2018年2月9日	(151)
MXN	100,000	USD	5,234	2018年2月7日	(199)
USD	47,332	CAD	59,818	2018年2月2日	(426)
USD	108,044	CAD	135,974	2018年2月2日	(515)
USD	51,319	CAD	65,000	2018年2月7日	(574)
USD	59,224	CAD	75,000	2018年2月7日	(653)
BRL	210,000	USD	63,791	2018年2月9日	(699)
USD	275,354	CHF	269,600	2018年2月7日	(1,671)
USD	129,225	AUD	169,000	2018年2月7日	(2,733)

購入通貨	購入金額	売却通貨	売却金額	満期日	未実現損益 (米ドル)
USD	103,430	CLP	66,235,000	2018年2月9日	(4,242)
USD	2,109,372	SGD	2,837,000	2018年2月7日	(15,289)
USD	2,665,903	GBP	1,990,000	2018年2月7日	(25,500)
USD	1,202,775	NZD	1,740,000	2018年2月7日	(34,227)
USD	2,992,511	CAD	3,833,000	2018年2月7日	(67,628)
USD	10,801,114	EUR	9,080,000	2018年2月7日	(91,113)
USD	6,756,826	AUD	8,897,000	2018年2月7日	(190,143)
					<b>442,989</b>

# 野村マネー マザーファンド

## 運用報告書

第16期（決算日2018年8月20日）

作成対象期間（2017年8月22日～2018年8月20日）

### 受益者のみなさまへ

平素は格別のご愛顧を賜り、厚く御礼申し上げます。  
当作成対象期間の運用状況等についてご報告申し上げます。  
今後とも一層のお引立てを賜りますよう、お願い申し上げます。

●当ファンドの仕組みは次の通りです。

運用方針	本邦通貨表示の公社債等に投資を行い、安定した収益と流動性の確保を図ることを目的として運用を行います。
主な投資対象	本邦通貨表示の短期有価証券を主要投資対象とします。
主な投資制限	株式への投資は行いません。

**野村アセットマネジメント**

東京都中央区日本橋 1-12-1

<http://www.nomura-am.co.jp/>



## ○最近5期の運用実績

決算期	基準	価額		債組入比率	債券先物比率	純総資産額
		騰落	中率			
	円		%	%	%	百万円
12期(2014年8月19日)	10,199		0.1	59.7	—	8,648
13期(2015年8月19日)	10,206		0.1	44.7	—	22,034
14期(2016年8月19日)	10,211		0.0	68.6	—	19,722
15期(2017年8月21日)	10,208		△0.0	64.0	—	17,754
16期(2018年8月20日)	10,206		△0.0	38.7	—	13,511

\*債券先物比率は買い建て比率－売り建て比率。

\*当ファンドでは、値動きを表す適切な指数が存在しないため、ベンチマーク等はありません。

## ○当期中の基準価額と市況等の推移

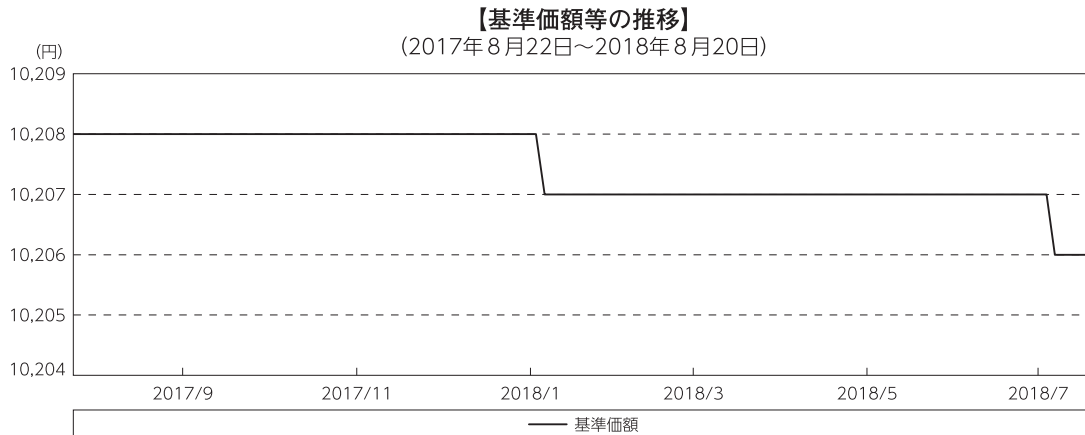
年月日	基準	価額		債組入比率	債券先物比率
		騰落	率		
(期首) 2017年8月21日	円		%	%	%
8月末	10,208		—	64.0	—
9月末	10,208		0.0	56.6	—
10月末	10,208		0.0	63.9	—
11月末	10,208		0.0	51.7	—
12月末	10,208		0.0	66.0	—
2018年1月末	10,208		0.0	51.5	—
2月末	10,207		△0.0	46.2	—
3月末	10,207		△0.0	55.1	—
4月末	10,207		△0.0	45.2	—
5月末	10,207		△0.0	46.3	—
6月末	10,207		△0.0	40.7	—
7月末	10,207		△0.0	24.4	—
7月末	10,207		△0.0	35.3	—
(期末) 2018年8月20日	円		%	%	%
	10,206		△0.0	38.7	—

\*騰落率は期首比です。

\*債券先物比率は買い建て比率－売り建て比率。

## ◎運用経過

### ○期中の基準価額等の推移



### ○基準価額の主な変動要因

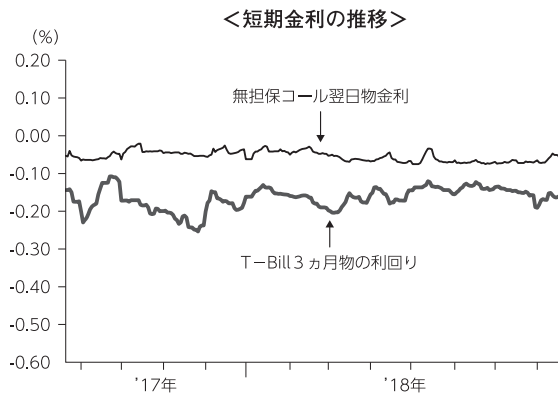
投資している短期有価証券やコール・ローンなどのマイナス金利環境を要因とする支払利息等。

## ○投資環境

国内経済は、高水準にある企業収益や雇用・所得環境の改善継続等を背景に、緩やかな回復基調が続きました。

このような中、日本銀行は「長短金利操作付き量的・質的金融緩和」を継続し、2018年7月には金融緩和の持続性を高める観点から、政策金利の「フォワードガイダンス」追加、長期金利目標の柔軟化等の「強力な金融緩和継続のための枠組み強化」を導入しました。

マイナス金利政策のもと、無担保コール翌日物金利は-0.05%程度、T-Bill（国庫短期証券）3ヵ月物の利回りは概ね-0.1%台で推移しました。



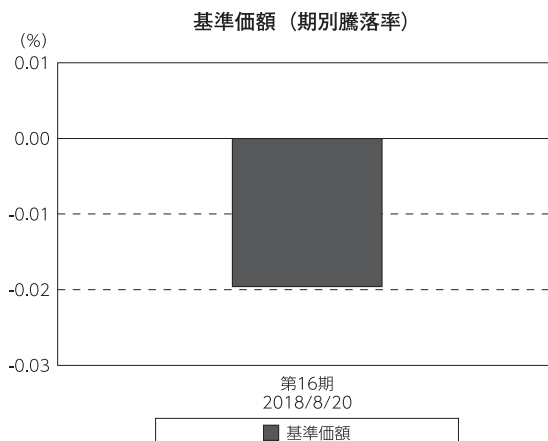
## ○当ファンドのポートフォリオ

残存1年以内の公社債やコマーシャル・ペーパー等の短期有価証券への投資を行ない、あわせてコール・ローン等で運用を行なうことで流動性の確保を図りました。

## ○当ファンドのベンチマークとの差異

当ファンドでは、値動きを表す適切な指数が存在しないため、ベンチマーク等はありません。

グラフは、期中の当ファンドの期別基準価額騰落率です。



## ◎今後の運用方針

残存1年以内の公社債やコマーシャル・ペーパー等の短期有価証券への投資を行ない、あわせてコール・ローン等で運用を行なうことで流動性の確保を図って運用いたします。

日本銀行によるマイナス金利政策のもと、主要な投資対象となる公社債の利回りや余資運用の際のコール・ローンの金利もマイナスとなる中、マイナス利回りの資産への投資等を通じて、基準価額が下落することが想定されますのでご注意ください。

引き続きご愛顧賜りますよう、よろしくお願い申し上げます。

## ○1万口当たりの費用明細

(2017年8月22日～2018年8月20日)

該当事項はございません。

## ○売買及び取引の状況

(2017年8月22日～2018年8月20日)

### 公社債

		買付額	売付額
		千円	千円
国内	国債証券	690,234	690,233
	地方債証券	3,695,131	— (7,082,100)
	特殊債券	13,257,967	— (13,445,000)
	社債券（投資法人債券を含む）	7,946,048	— (10,449,000)

\*金額は受け渡し代金。（経過利子分は含まれておりません。）

\*単位未満は切り捨て。

\*（ ）内は償還等による増減分です。

\*社債券（投資法人債券を含む）には新株予約権付社債（転換社債）は含まれておりません。

### その他有価証券

		買付額	売付額
		千円	千円
国内	コマーシャル・ペーパー	22,599,981	— (19,100,000)

\*金額は受け渡し代金。

\*単位未満は切り捨て。

\*（ ）内は償還等による増減分です。

## ○利害関係人との取引状況等

(2017年8月22日～2018年8月20日)

## 利害関係人との取引状況

区 分	買付額等 A	うち利害関係人 との取引状況B	$\frac{B}{A}$	売付額等 C	うち利害関係人 との取引状況D	$\frac{D}{C}$
		百万円	%		百万円	%
公社債	百万円 24,899	百万円 1,719	% 6.9	百万円 -	百万円 -	% -

利害関係人とは、投資信託及び投資法人に関する法律第11条第1項に規定される利害関係人であり、当ファンドに係る利害関係人とは野村證券株式会社です。

## ○組入資産の明細

(2018年8月20日現在)

## 国内公社債

## (A)国内(邦貨建)公社債 種類別開示

区 分	当 期			末			
	額 面 金 額	評 価 額	組 入 比 率	うちB B格以下 組 入 比 率	残存期間別組入比率		
					5年以上	2年以上	2年未満
	千円	千円	%	%	%	%	%
地方債証券	622,000 ( 622,000)	624,351 ( 624,351)	4.6 ( 4.6)	- (-)	- (-)	- (-)	4.6 ( 4.6)
特殊債券 (除く金融債)	1,340,000 (1,340,000)	1,342,467 (1,342,467)	9.9 ( 9.9)	- (-)	- (-)	- (-)	9.9 ( 9.9)
金融債券	1,750,000 (1,750,000)	1,751,319 (1,751,319)	13.0 (13.0)	- (-)	- (-)	- (-)	13.0 (13.0)
普通社債券 (含む投資法人債券)	1,500,000 (1,500,000)	1,505,675 (1,505,675)	11.1 (11.1)	- (-)	- (-)	- (-)	11.1 (11.1)
合 計	5,212,000 (5,212,000)	5,223,813 (5,223,813)	38.7 (38.7)	- (-)	- (-)	- (-)	38.7 (38.7)

\* ( )内は非上場債で内書きです。

\*組入比率は、純資産総額に対する評価額の割合。

\*金額の単位未満は切り捨て。

\*評価については金融商品取引業者、価格情報会社よりデータを入手しています。

\*残存期間が1年以内の公社債は原則として償却原価法により評価しています。

## (B) 国内(邦貨建)公社債 銘柄別開示

銘柄	利 率	当 期 末		償 還 年 月 日
		額 面 金 額	評 価 額	
<b>地方債証券</b>	%	千円	千円	
神奈川県 公募第158回	1.53	30,000	30,150	2018/12/20
大阪府 公募第322回	1.62	252,000	253,785	2019/1/29
大阪府 公募(5年)第100回	0.244	300,000	300,210	2018/11/28
横浜市 公募公債平成20年度5回	1.58	40,000	40,205	2018/12/20
小 計		622,000	624,351	
<b>特殊債券(除く金融債)</b>				
地方公営企業等金融機構債券 政府保証第1回	1.6	110,000	110,259	2018/10/16
日本高速道路保有・債務返済機構債券 財投機関債第44回	1.62	130,000	130,696	2018/12/20
地方公共団体金融機構債券 F39回	0.808	100,000	100,026	2018/8/28
中日本高速道路債券 財投機関債第5回	1.86	1,000,000	1,001,484	2018/9/20
小 計		1,340,000	1,342,467	
<b>金融債券</b>				
農林債券 利付第762回い号	0.3	700,000	700,563	2018/11/27
しんきん中金債券 利付第287回	0.3	450,000	450,266	2018/10/26
しんきん中金債券 利付第288回	0.3	600,000	600,489	2018/11/27
小 計		1,750,000	1,751,319	
<b>普通社債券(含む投資法人債券)</b>				
関西電力 第469回	1.7	300,000	300,916	2018/10/25
トヨタ自動車 第8回社債間限定同等特約付	2.01	100,000	100,664	2018/12/20
みずほ銀行 第35回特定社債間限定同順位特約付	0.285	200,000	200,244	2019/1/25
住友不動産 第91回社債間限定同順位特約付	0.355	100,000	100,065	2018/10/29
N T T ドコモ 第17回社債間限定同順位特約付	1.77	200,000	200,305	2018/9/20
N T T データ 第22回社債間限定同順位特約付	1.78	600,000	603,478	2018/12/20
小 計		1,500,000	1,505,675	
合 計		5,212,000	5,223,813	

\* 額面・評価額の単位未満は切り捨て。

## 国内その他有価証券

区 分	当 期 末	
	評 価 額	比 率
コマーシャル・ペーパー	千円 4,399,994	% 32.6

\* 比率は、純資産総額に対する評価額の割合。

\* 金額の単位未満は切り捨て。

## ○投資信託財産の構成

(2018年8月20日現在)

項 目	当 期 末	
	評 価 額	比 率
公社債	千円 5,223,813	% 38.7
その他有価証券	4,399,994	32.6
コール・ローン等、その他	3,887,777	28.7
投資信託財産総額	13,511,584	100.0

\* 金額の単位未満は切り捨て。

## ○資産、負債、元本及び基準価額の状況 (2018年8月20日現在)

項目	当期末
	円
(A) 資産	13,511,584,519
コール・ローン等	3,870,450,958
公社債(評価額)	5,223,813,703
その他有価証券	4,399,994,713
未収利息	7,275,528
前払費用	10,049,617
(B) 負債	7,765
未払利息	7,765
(C) 純資産総額(A-B)	13,511,576,754
元本	13,238,234,160
次期繰越損益金	273,342,594
(D) 受益権総口数	13,238,234,160口
1万口当たり基準価額(C/D)	10,206円

(注) 期首元本額は17,392,173,897円、期中追加設定元本額は3,349,850,829円、期中一部解約元本額は7,503,790,566円、1口当たり純資産額は1.0206円です。

## ○損益の状況 (2017年8月22日～2018年8月20日)

項目	当期
	円
(A) 配当等収益	61,118,125
受取利息	63,841,658
支払利息	△ 2,723,533
(B) 有価証券売買損益	△ 63,824,623
売買損	△ 63,824,623
(C) 当期損益金(A+B)	△ 2,706,498
(D) 前期繰越損益金	361,951,541
(E) 追加信託差損益金	69,639,721
(F) 解約差損益金	△ 155,542,170
(G) 計(C+D+E+F)	273,342,594
次期繰越損益金(G)	273,342,594

\*損益の状況の中で(B)有価証券売買損益は期末の評価換えによるものを含みます。

\*損益の状況の中で(E)追加信託差損益金とあるのは、信託の追加設定の際、追加設定をした価額から元本を差し引いた差額分をいいます。

\*損益の状況の中で(F)解約差損益金とあるのは、中途解約の際、元本から解約価額を差し引いた差額分をいいます。

## ○当マザーファンドを投資対象とする投資信託の当期末元本額

ファンド名	当期末 元本額
	円
ノムラスマートプレミアムファンドハイブリッド30(非課税適格機関投資家専用)	5,423,785,404
ノムラスマートプレミアムファンドハイブリッド50(適格機関投資家専ら制限付)	3,324,627,145
野村日経225ターゲット(公社債運用移行型)Dプラス(適格機関投資家専用)	3,161,244,481
野村日経225ターゲット(公社債運用移行型)Eプラス(適格機関投資家専用)	389,222,673
野村日本ブランド株投資(マネーボールファンド)年2回決算型	184,452,030
野村世界高金利通貨投信	151,953,753
野村日経225 ショート・ファンド(適格機関投資家専用)	120,493,731
野村DC運用戦略ファンド	85,180,134
ノムラ・アジア・シリーズ(マネーボール・ファンド)	68,081,734
野村高金利国際機関債投信(毎月分配型)	49,354,623
野村米国ハイ・イールド債券投信(マネーボールファンド)年2回決算型	21,108,661
ネクストコア	19,922,154
野村世界業種別投資シリーズ(マネーボール・ファンド)	15,498,603
野村ドイチェ・高配当インフラ関連株投信(マネーボールファンド)年2回決算型	13,341,293
野村新中国株投資 マネーボール・ファンド	12,802,829
野村新エマージング債券投信(マネーボールファンド)年2回決算型	11,360,223
野村DC運用戦略ファンド(マイルド)	7,492,405
野村新米国ハイ・イールド債券投信(マネーボールファンド)年2回決算型	6,950,162
第12回 野村短期公社債ファンド	6,664,982
第9回 野村短期公社債ファンド	5,094,831
野村新興国消費関連株投信 マネーボール・ファンド	5,061,963
第2回 野村短期公社債ファンド	3,919,169
野村グローバルCB投信(マネーボールファンド)年2回決算型	3,907,760
野村ビクテ・ヘルスケア マネーボール・ファンド	3,546,551

ファンド名	当期末 元本額
	円
第1回 野村短期公社債ファンド	3,037,421
米国変動好金利ファンド Aコース	2,952,997
第5回 野村短期公社債ファンド	1,959,729
第10回 野村短期公社債ファンド	1,959,728
第11回 野村短期公社債ファンド	1,861,757
第3回 野村短期公社債ファンド	1,371,897
野村グローバル・ハイ・イールド債券投信(マネーボールファンド)年2回決算型	1,230,043
第4回 野村短期公社債ファンド	1,077,981
第6回 野村短期公社債ファンド	1,077,981
野村・グリーン・テクノロジー マネーボール・ファンド	1,019,915
野村グローバル・ハイ・イールド債券投信(円コース)毎月分配型	984,834
野村グローバル・ハイ・イールド債券投信(資源国通貨コース)毎月分配型	984,834
野村グローバル・ハイ・イールド債券投信(アジア通貨コース)毎月分配型	984,834
野村グローバル・ハイ・イールド債券投信(円コース)年2回決算型	984,834
野村グローバル・ハイ・イールド債券投信(資源国通貨コース)年2回決算型	984,834
野村グローバル・ハイ・イールド債券投信(アジア通貨コース)年2回決算型	984,834
野村グローバルCB投信(円コース)毎月分配型	984,543
野村グローバルCB投信(資源国通貨コース)毎月分配型	984,543
野村グローバルCB投信(アジア通貨コース)毎月分配型	984,543
野村グローバルCB投信(円コース)年2回決算型	984,543
野村グローバルCB投信(資源国通貨コース)年2回決算型	984,543
野村グローバルCB投信(アジア通貨コース)年2回決算型	984,543
野村ドイチェ・高配当インフラ関連株投信(円コース)毎月分配型	984,252
野村ドイチェ・高配当インフラ関連株投信(豪ドルコース)毎月分配型	984,252

ファンド名	当期末
	元本額
	円
野村ドイチェ・高配当インフラ関連株投信(ブラジルレアルコース) 毎月分配型	984,252
野村ドイチェ・高配当インフラ関連株投信(円コース) 年2回決算型	984,252
野村ドイチェ・高配当インフラ関連株投信(豪ドルコース) 年2回決算型	984,252
野村ドイチェ・高配当インフラ関連株投信(ブラジルレアルコース) 年2回決算型	984,252
野村米国ブランド株投資(資源国通貨コース) 毎月分配型	983,768
野村米国ブランド株投資(アジア通貨コース) 毎月分配型	983,768
野村米国ブランド株投資(円コース) 年2回決算型	983,768
野村米国ブランド株投資(資源国通貨コース) 年2回決算型	983,768
野村米国ブランド株投資(アジア通貨コース) 年2回決算型	983,768
ノムラ・グローバルトレンド(円コース) 毎月分配型	983,672
ノムラ・グローバルトレンド(資源国通貨コース) 毎月分配型	983,672
ノムラ・グローバルトレンド(アジア通貨コース) 毎月分配型	983,672
ノムラ・グローバルトレンド(円コース) 年2回決算型	983,672
ノムラ・グローバルトレンド(資源国通貨コース) 年2回決算型	983,672
ノムラ・グローバルトレンド(アジア通貨コース) 年2回決算型	983,672
野村テンブルトン・トータル・リターン Aコース	983,381
野村テンブルトン・トータル・リターン Cコース	983,381
野村テンブルトン・トータル・リターン Dコース	983,381
野村グローバル高配当株プレミアム(円コース) 毎月分配型	983,091
野村グローバル高配当株プレミアム(通貨セレクトコース) 毎月分配型	983,091
野村グローバル高配当株プレミアム(円コース) 年2回決算型	983,091
野村グローバル高配当株プレミアム(通貨セレクトコース) 年2回決算型	983,091
野村アジアハイ・イールド債券投信(円コース) 毎月分配型	982,898
野村アジアハイ・イールド債券投信(通貨セレクトコース) 毎月分配型	982,898
野村アジアハイ・イールド債券投信(アジア通貨セレクトコース) 毎月分配型	982,898
野村アジアハイ・イールド債券投信(円コース) 年2回決算型	982,898
野村アジアハイ・イールド債券投信(通貨セレクトコース) 年2回決算型	982,898
野村アジアハイ・イールド債券投信(アジア通貨セレクトコース) 年2回決算型	982,898
野村豪ドル債オープン・プレミアム 毎月分配型	982,801
欧州ハイ・イールド・ボンド・ファンド(欧州通貨コース)	982,609
欧州ハイ・イールド・ボンド・ファンド(円コース)	982,609
欧州ハイ・イールド・ボンド・ファンド(豪ドルコース)	982,609
野村日本ブランド株投資(円コース) 毎月分配型	982,609
野村日本ブランド株投資(資源国通貨コース) 毎月分配型	982,609
野村日本ブランド株投資(アジア通貨コース) 毎月分配型	982,609
野村日本ブランド株投資(資源国通貨コース) 年2回決算型	982,609
野村日本ブランド株投資(アジア通貨コース) 年2回決算型	982,609
野村米国ハイ・イールド債券投信(通貨セレクトコース) 毎月分配型	982,609
野村ドイチェ・高配当インフラ関連株投信(通貨セレクトコース) 毎月分配型	982,609
野村新世界高金利通貨投信	982,608
野村米国ハイ・イールド債券投信(円コース) 毎月分配型	982,608
野村米国ハイ・イールド債券投信(豪ドルコース) 毎月分配型	982,608
野村米国ハイ・イールド債券投信(ブラジルレアルコース) 毎月分配型	982,608
野村米国ハイ・イールド債券投信(南アフリカランドコース) 毎月分配型	982,608
野村米国ハイ・イールド債券投信(トルコリラコース) 毎月分配型	982,608
野村米国ハイ・イールド債券投信(豪ドルコース) 年2回決算型	982,608
野村米国ハイ・イールド債券投信(ブラジルレアルコース) 年2回決算型	982,608
野村日本ブランド株投資(豪ドルコース) 毎月分配型	982,608
野村日本ブランド株投資(ブラジルレアルコース) 毎月分配型	982,608
野村日本ブランド株投資(円コース) 年2回決算型	982,608
野村日本ブランド株投資(豪ドルコース) 年2回決算型	982,608
野村日本ブランド株投資(ブラジルレアルコース) 年2回決算型	982,608
野村日本ブランド株投資(トルコリラコース) 年2回決算型	982,608
野村新米國ハイ・イールド債券投信(円コース) 毎月分配型	982,608
野村新米國ハイ・イールド債券投信(豪ドルコース) 毎月分配型	982,608
野村新米國ハイ・イールド債券投信(ブラジルレアルコース) 毎月分配型	982,608
野村新米國ハイ・イールド債券投信(南アフリカランドコース) 毎月分配型	982,608
野村新米國ハイ・イールド債券投信(トルコリラコース) 毎月分配型	982,608

ファンド名	当期末
	元本額
	円
野村新米國ハイ・イールド債券投信(ブラジルレアルコース) 年2回決算型	982,608
野村PIMCO・グローバル・アドバンテージ債券投信 Aコース	982,608
野村新エマージング債券投信(円コース) 毎月分配型	982,608
野村新エマージング債券投信(ブラジルレアルコース) 毎月分配型	982,608
野村新エマージング債券投信(インドネシアルピアコース) 毎月分配型	982,608
野村新エマージング債券投信(円コース) 年2回決算型	982,608
野村新エマージング債券投信(ブラジルレアルコース) 年2回決算型	982,608
野村新エマージング債券投信(中国元コース) 年2回決算型	982,608
野村アジアCB投信(毎月分配型)	982,608
野村PIMCO新興国インフラ関連債券投信(アジア通貨コース) 毎月分配型	982,608
野村グローバルREITプレミアム(円コース) 毎月分配型	982,608
野村グローバルREITプレミアム(通貨セレクトコース) 毎月分配型	982,608
野村日本ブランド株投資(トルコリラコース) 毎月分配型	982,607
野村新エマージング債券投信(豪ドルコース) 毎月分配型	982,607
野村新エマージング債券投信(中国元コース) 毎月分配型	982,607
野村PIMCO新興国インフラ関連債券投信(円コース) 毎月分配型	982,607
野村PIMCO新興国インフラ関連債券投信(資源国通貨コース) 毎月分配型	982,607
野村日本高配当株プレミアム(円コース) 毎月分配型	982,415
野村日本高配当株プレミアム(通貨セレクトコース) 毎月分配型	982,415
野村日本高配当株プレミアム(円コース) 年2回決算型	982,415
野村日本高配当株プレミアム(通貨セレクトコース) 年2回決算型	982,415
野村高配当インフラ関連株プレミアム(円コース) 毎月分配型	982,029
野村高配当インフラ関連株プレミアム(通貨セレクトコース) 毎月分配型	982,029
野村高配当インフラ関連株プレミアム(円コース) 年2回決算型	982,029
野村高配当インフラ関連株プレミアム(通貨セレクトコース) 年2回決算型	982,029
野村カルミニャック・ファンド Aコース	981,547
野村カルミニャック・ファンド Bコース	981,547
野村通貨選択日本株投信(米ドルコース) 毎月分配型	981,451
野村通貨選択日本株投信(ブラジルレアルコース) 毎月分配型	981,451
野村通貨選択日本株投信(メキシコペソコース) 毎月分配型	981,451
野村通貨選択日本株投信(米ドルコース) 年2回決算型	981,451
野村通貨選択日本株投信(メキシコペソコース) 年2回決算型	981,451
野村エマージング債券プレミアム 毎月分配型	981,451
野村エマージング債券プレミアム 年2回決算型	981,451
ノムラ THE USA Aコース	981,258
ノムラ THE USA Bコース	981,258
米国変動好金利ファンド Bコース	981,066
野村グローバルボンド投信 Bコース	980,489
野村グローバルボンド投信 Dコース	980,489
野村グローバルボンド投信 Fコース	980,489
野村高配当インフラ関連株ファンド(米ドルコース) 毎月分配型	980,297
野村高配当インフラ関連株ファンド(通貨セレクトコース) 毎月分配型	980,297
野村高配当インフラ関連株ファンド(米ドルコース) 年2回決算型	980,297
ノムラ THE ASIA Bコース	979,912
グローバル・ストック Bコース	979,528
グローバル・ストック Dコース	979,528
第7回 野村短期公社債ファンド	686,093
野村通貨選択日本株投信(インドルビーコース) 毎月分配型	568,479
野村豪ドル債オープン・プレミアム 年2回決算型	491,401
野村通貨選択日本株投信(豪ドルコース) 毎月分配型	457,265
野村通貨選択日本株投信(豪ドルコース) 年2回決算型	434,099
野村通貨選択日本株投信(ブラジルレアルコース) 年2回決算型	406,687
野村通貨選択日本株投信(インドルビーコース) 年2回決算型	220,902
野村通貨選択日本株投信(トルコリラコース) 毎月分配型	123,377
野村米国ハイ・イールド債券投信(通貨セレクトコース) 年2回決算型	98,262
野村米国ハイ・イールド債券投信(米ドルコース) 毎月分配型	98,261
野村米国ハイ・イールド債券投信(ユーロコース) 毎月分配型	98,261



ファンド名	当期末
	元本額
	円
野村米国ハイ・イールド債券投信(円コース)年2回決算型	98,261
野村米国ハイ・イールド債券投信(米ドルコース)年2回決算型	98,261
野村米国ハイ・イールド債券投信(トルコリラコース)年2回決算型	98,261
野村日本ブランド株投資(南アフリカランドコース)毎月分配型	98,261
野村新米国ハイ・イールド債券投信(円コース)年2回決算型	98,261
野村新米国ハイ・イールド債券投信(南アフリカランドコース)年2回決算型	98,261
野村新エマージング債券投信(米ドルコース)毎月分配型	98,261
野村新エマージング債券投信(南アフリカランドコース)毎月分配型	98,261
野村新エマージング債券投信(米ドルコース)年2回決算型	98,261
野村新エマージング債券投信(インドネシアピアコース)年2回決算型	98,261
野村ドイチェ・高配当インフラ関連株投信(米ドルコース)毎月分配型	98,261
野村ドイチェ・高配当インフラ関連株投信(米ドルコース)年2回決算型	98,261
野村PIMCO新興国インフラ関連債券投信(円コース)年2回決算型	98,261
野村PIMCO新興国インフラ関連債券投信(資源国通貨コース)年2回決算型	98,261
野村PIMCO新興国インフラ関連債券投信(アジア通貨コース)年2回決算型	98,261
野村米国ブランド株投資(円コース)毎月分配型	98,261
野村テンブルトン・トータル・リターン Bコース	98,261
野村ドイチェ・高配当インフラ関連株投信(通貨セレクトコース)年2回決算型	98,261
第8回 野村短期公債ファンド	98,261
野村米国ハイ・イールド債券投信(南アフリカランドコース)年2回決算型	98,260
野村日本ブランド株投資(南アフリカランドコース)年2回決算型	98,260
野村新米国ハイ・イールド債券投信(豪ドルコース)年2回決算型	98,260
野村新米国ハイ・イールド債券投信(トルコリラコース)年2回決算型	98,260
野村PIMCO・グローバル・アドバンテージ債券投信 Bコース	98,260
野村新エマージング債券投信(豪ドルコース)年2回決算型	98,260
ノムラ THE EUROPE Aコース	98,117
ノムラ THE EUROPE Bコース	98,117
野村グローバルボンド投信 Aコース	98,049
野村グローバルボンド投信 Cコース	98,049
野村グローバルボンド投信 Eコース	98,049
ノムラ THE ASIA Aコース	97,992
グローバル・ストック Aコース	97,953
グローバル・ストック Cコース	97,953
野村通貨選択日本株投信(インドネシアピアコース)毎月分配型	80,956
野村通貨選択日本株投信(中国元コース)毎月分配型	58,906
野村通貨選択日本株投信(中国元コース)年2回決算型	57,201
野村通貨選択日本株投信(トルコリラコース)年2回決算型	52,622
野村通貨選択日本株投信(ロシアルーブルコース)毎月分配型	48,092
野村通貨選択日本株投信(インドネシアピアコース)年2回決算型	36,702
野村通貨選択日本株投信(ロシアルーブルコース)年2回決算型	13,741
ノムラ新興国債券ファンズ(野村SMA向け)	10,000
野村米国ハイ・イールド債券投信(ユーロコース)年2回決算型	9,826

ファンド名	当期末
	元本額
	円
野村新エマージング債券投信(南アフリカランドコース)年2回決算型	9,826
野村DCテンブルトン・トータル・リターン Aコース	9,818
野村DCテンブルトン・トータル・リターン Bコース	9,818
野村日本ブランド株投資(米ドルコース)毎月分配型	9,809
野村日本ブランド株投資(メキシコペソコース)毎月分配型	9,809
野村日本ブランド株投資(米ドルコース)年2回決算型	9,809
野村日本ブランド株投資(メキシコペソコース)年2回決算型	9,809
野村アジアハイ・イールド債券投信(米ドルコース)毎月分配型	9,808
野村アジアハイ・イールド債券投信(米ドルコース)年2回決算型	9,808
野村米国ハイ・イールド債券投信(メキシコペソコース)毎月分配型	9,808
野村米国ハイ・イールド債券投信(メキシコペソコース)年2回決算型	9,808
野村米国ブランド株投資(米ドルコース)毎月分配型	9,807
野村米国ブランド株投資(米ドルコース)年2回決算型	9,807
野村PIMCO新興国インフラ関連債券投信(米ドルコース)毎月分配型	9,807
野村PIMCO新興国インフラ関連債券投信(米ドルコース)年2回決算型	9,807
野村新米国ハイ・イールド債券投信(米ドルコース)毎月分配型	9,805
野村新米国ハイ・イールド債券投信(メキシコペソコース)毎月分配型	9,805
野村新米国ハイ・イールド債券投信(米ドルコース)年2回決算型	9,805
野村新米国ハイ・イールド債券投信(メキシコペソコース)年2回決算型	9,805
野村高配当インフラ関連株ファンド(円コース)毎月分配型	9,803
野村高配当インフラ関連株ファンド(円コース)年2回決算型	9,803
野村高配当インフラ関連株ファンド(通貨セレクトコース)年2回決算型	9,803
野村新興国高配当株トリプルウイング ブラジルリアル毎月分配型	9,803
ビムコ・世界インカム戦略ファンド(円コース)	9,803
ビムコ・世界インカム戦略ファンド(米ドルコース)	9,803
ビムコ・世界インカム戦略ファンド(世界通貨分散コース)	9,803
ノムラ新興国債券ファンズ(野村SMA・EW向け)	9,801
野村ブルーベイ・トータルリターンファンド(野村SMA・EW向け)	9,801
野村PIMCO米国投資適格債券戦略ファンド(為替ヘッジあり)毎月分配型	9,797
野村PIMCO米国投資適格債券戦略ファンド(為替ヘッジあり)年2回決算型	9,797
野村ウエスタン・世界債券戦略ファンド Aコース	9,797
野村ウエスタン・世界債券戦略ファンド Bコース	9,797
野村ウエスタン・世界債券戦略ファンド Cコース	9,797
野村ウエスタン・世界債券戦略ファンド Dコース	9,797
野村ファンドラップ債券プレミア	9,795
野村ファンドラップオルタナティブプレミア	9,795
野村グローバル・クオリティ・グロース Aコース(野村SMA・EW向け)	9,794
野村グローバル・クオリティ・グロース Bコース(野村SMA・EW向け)	9,794
野村MFSグローバル・リサーチ・フォーカス株式 Aコース(野村SMA・EW向け)	9,794
野村MFSグローバル・リサーチ・フォーカス株式 Bコース(野村SMA・EW向け)	9,794
野村通貨選択日本株投信(ユーロコース)年2回決算型	4,908
野村通貨選択日本株投信(ユーロコース)毎月分配型	1,963

## ○お知らせ

該当事項はございません。

〈「野村高配当インフラ関連株ファンド（通貨選択型）」の  
お申し込み時の留意点〉

販売会社の営業日であってもお申し込みの受付ができない日（以下「申込不可日」といいます。）があります。

お申し込みの際には、これらの申込不可日に該当する日をご確認のうえ、お申し込みいただきますようお願いいたします。

(2018年9月19日現在)

年 月 \ ファンド名	「円コース」 「米ドルコース」	「通貨セレクトコース」
2018年9月	—	—
10月	—	—
11月	1、12、22	1、12、22
12月	25、26	25、26

※2018年12月までに該当する「申込不可日」を現時点で認識しうる情報をもとに作成しておりますが、諸事情等により突然変更される場合があります。

したがって、お申し込みにあたってはその点についても十分ご注意ください。また、諸事情等による申込不可日の変更は、販売会社に連絡いたしますので、お問い合わせ下さい。

なお、弊社ホームページ (<http://www.nomura-am.co.jp/>) にも掲載いたしております。