

申請日 2024 年 12 月 20 日

一般社団法人 投資信託協会
会長 松下浩一 殿

(商号又は名称) 野村アセットマネジメント株式会社
(代表者) CEO兼代表取締役社長 小池 広 靖

正会員の財務状況等に関する届出書

当社の財務状況等に係る会計監査が終了いたしましたので、貴協会の定款の施行に関する規則第 10 条第 1 項第 17 号イの規定に基づき、下記のとおり報告いたします。

1. 委託会社等の概況

(1) 資本金の額

2024年11月末現在、17,180百万円

会社が発行する株式総数 20,000,000株

発行済株式総数 5,150,693株

過去5年間における主な資本金の額の増減：該当事項はありません。

(2) 会社の機構

(a) 会社の意思決定機構

当社は監査等委員会設置会社であり、会社の機関として株主総会、取締役会のほか代表取締役および監査等委員会を設けております。各機関の権限は以下のとおりです。

株主総会

株主により構成され、取締役・会計監査人の選任・解任、剰余金の配当の承認、定款変更・合併等の重要事項の承認等を行います。

取締役会

取締役により構成され、当社の業務につき意思決定を行います。また代表取締役等を選任し、取締役の職務の執行を監督します。

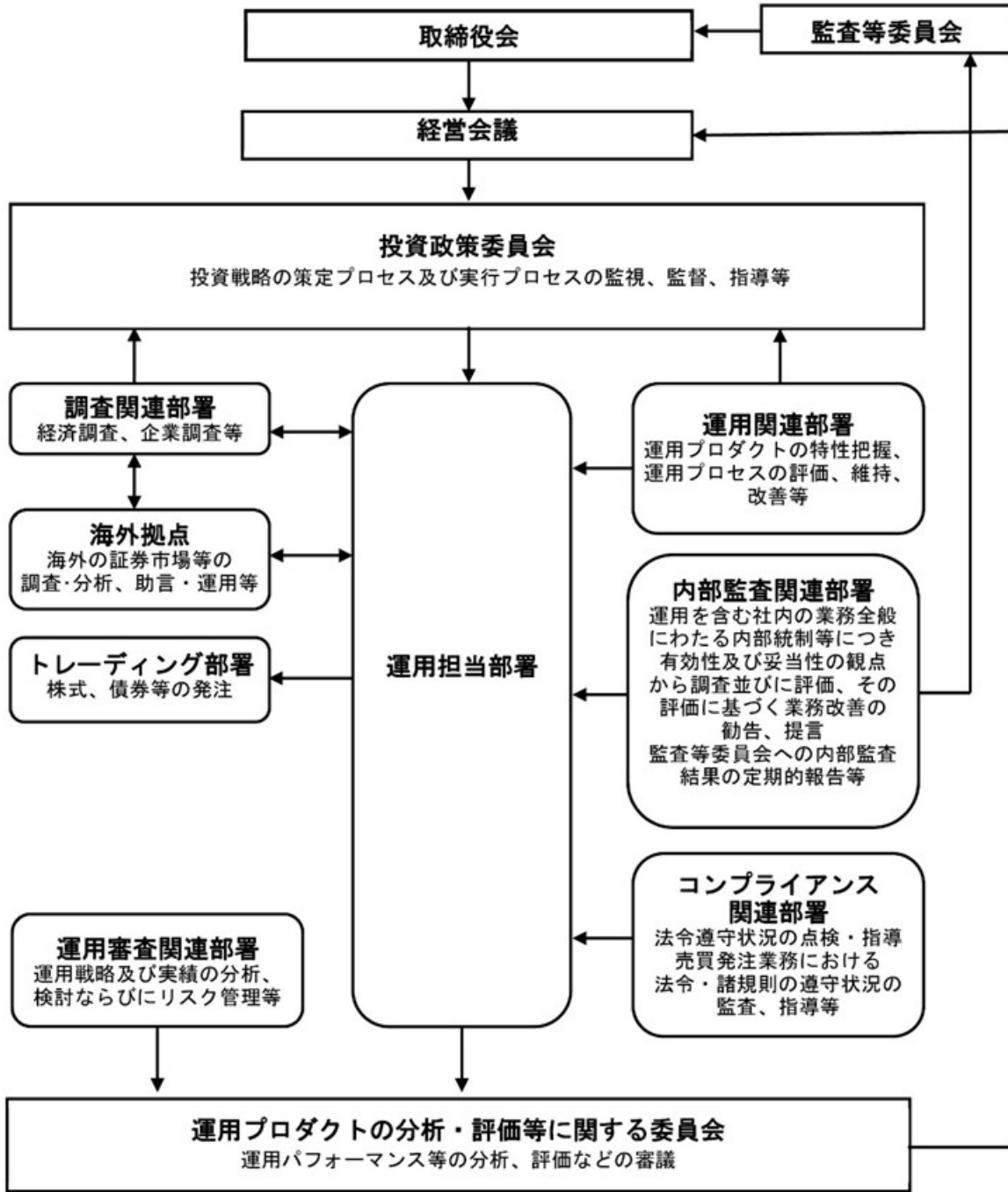
代表取締役・業務執行取締役

代表取締役を含む各業務執行取締役は、当社の業務の執行を行います。代表取締役は当社を代表いたします。また取締役会により委任された一定の事項について、代表取締役を含む業務執行取締役で構成される経営会議が意思決定を行います。なお、当社は執行役員制度を導入しており、経営会議の構成員には執行役員が含まれます。

監査等委員会

監査等委員である取締役3名以上（但し、過半数は社外取締役）で構成され、取締役の職務執行の適法性および妥当性に関する監査を行うとともに、株主総会に提出する会計監査人の選任・解任・不再任に関する議案の内容や監査等委員である取締役以外の取締役の選任・解任・辞任および報酬等についての監査等委員会としての意見を決定します。

(b) 投資信託の運用体制



2. 事業の内容及び営業の概況

「投資信託及び投資法人に関する法律」に定める投資信託委託会社である委託者は、証券投資信託の設定を行うとともに「金融商品取引法」に定める金融商品取引業者としてその運用（投資運用業）を行っています。また「金融商品取引法」に定める第二種金融商品取引業に係る業務の一部及び投資助言業務を行っています。

委託者の運用する証券投資信託は2024年10月31日現在次の通りです(ただし、親投資信託を除きます。)

種類	本数	純資産総額(百万円)
追加型株式投資信託	930	55,489,958
単位型株式投資信託	163	669,728
追加型公社債投資信託	14	6,700,366
単位型公社債投資信託	435	788,843
合計	1,542	63,648,895

3. 委託会社等の経理状況

1. 委託会社である野村アセットマネジメント株式会社(以下「委託会社」という)の財務諸表は、「財務諸表等の用語、様式及び作成方法に関する規則」(昭和 38 年大蔵省令第 59 号、以下「財務諸表等規則」という)、ならびに同規則第 2 条の規定に基づき、「金融商品取引業等に関する内閣府令」(平成 19 年 8 月 6 日内閣府令第 52 号)により作成しております。

委託会社の中間財務諸表は、財務諸表等規則ならびに同規則第 282 条及び第 306 条の規定により、「金融商品取引業等に関する内閣府令」(平成 19 年 8 月 6 日内閣府令第 52 号)に基づいて作成しております。

2. 財務諸表及び中間財務諸表の記載金額は、百万円未満の端数を切り捨てて表示しております。

3. 委託会社は、金融商品取引法第 193 条の 2 第 1 項の規定に基づき、事業年度(2023 年 4 月 1 日から 2024 年 3 月 31 日まで)の財務諸表ならびに中間会計期間(2024 年 4 月 1 日から 2024 年 9 月 30 日まで)の中間財務諸表について、EY 新日本有限責任監査法人の監査及び中間監査を受けております。

独立監査人の監査報告書

2024年6月7日

野村アセットマネジメント株式会社
取締役会 御中

EY 新日本有限責任監査法人

東京事務所

指定有限責任社員
業務執行社員 公認会計士 湯原 尚

指定有限責任社員
業務執行社員 公認会計士 水永 真太郎

監査意見

当監査法人は、金融商品取引法第193条の2第1項の規定に基づく監査証明を行うため、「委託会社等の経理状況」に掲げられている野村アセットマネジメント株式会社の2023年4月1日から2024年3月31日までの第65期事業年度の財務諸表、すなわち、貸借対照表、損益計算書、株主資本等変動計算書、重要な会計方針及びその他の注記について監査を行った。

当監査法人は、上記の財務諸表が、我が国において一般に公正妥当と認められる企業会計の基準に準拠して、野村アセットマネジメント株式会社の2024年3月31日現在の財政状態及び同日をもって終了する事業年度の経営成績を、全ての重要な点において適正に表示しているものと認める。

監査意見の根拠

当監査法人は、我が国において一般に公正妥当と認められる監査の基準に準拠して監査を行った。監査の基準における当監査法人の責任は、「財務諸表監査における監査人の責任」に記載されている。当監査法人は、我が国における職業倫理に関する規定に従って、会社から独立しており、また、監査人としてのその他の倫理上の責任を果たしている。当監査法人は、意見表明の基礎となる十分かつ適切な監査証拠を入手したと判断している。

その他の記載内容

その他の記載内容は、監査した財務諸表を含む開示書類に含まれる情報のうち、財務諸表及びその監査報告書以外の情報である。

当監査法人は、その他の記載内容が存在しないと判断したため、その他の記載内容に対するいかなる作業も実施していない。

財務諸表に対する経営者及び監査等委員会の責任

経営者の責任は、我が国において一般に公正妥当と認められる企業会計の基準に準拠して財

務諸表を作成し適正に表示することにある。これには、不正又は誤謬による重要な虚偽表示のない財務諸表を作成し適正に表示するために経営者が必要と判断した内部統制を整備及び運用することが含まれる。

財務諸表を作成するに当たり、経営者は、継続企業の前提に基づき財務諸表を作成することが適切であるかどうかを評価し、我が国において一般に公正妥当と認められる企業会計の基準に基づいて継続企業に関する事項を開示する必要がある場合には当該事項を開示する責任がある。

監査等委員会の責任は、財務報告プロセスの整備及び運用における取締役の職務の執行を監視することにある。

財務諸表監査における監査人の責任

監査人の責任は、監査人が実施した監査に基づいて、全体としての財務諸表に不正又は誤謬による重要な虚偽表示がないかどうかについて合理的な保証を得て、監査報告書において独立の立場から財務諸表に対する意見を表明することにある。虚偽表示は、不正又は誤謬により発生する可能性があり、個別に又は集計すると、財務諸表の利用者の意思決定に影響を与えると合理的に見込まれる場合に、重要性があると判断される。

監査人は、我が国において一般に公正妥当と認められる監査の基準に従って、監査の過程を通じて、職業的専門家としての判断を行い、職業的懐疑心を保持して以下を実施する。

- ・不正又は誤謬による重要な虚偽表示リスクを識別し、評価する。また、重要な虚偽表示リスクに対応した監査手続を立案し、実施する。監査手続の選択及び適用は監査人の判断による。さらに、意見表明の基礎となる十分かつ適切な監査証拠を入手する。
- ・財務諸表監査の目的は、内部統制の有効性について意見表明するためのものではないが、監査人は、リスク評価の実施に際して、状況に応じた適切な監査手続を立案するために、監査に関連する内部統制を検討する。
- ・経営者が採用した会計方針及びその適用方法の適切性、並びに経営者によって行われた会計上の見積りの合理性及び関連する注記事項の妥当性を評価する。
- ・経営者が継続企業を前提として財務諸表を作成することが適切であるかどうか、また、入手した監査証拠に基づき、継続企業の前提に重要な疑義を生じさせるような事象又は状況に関して重要な不確実性が認められるかどうか結論付ける。継続企業の前提に関する重要な不確実性が認められる場合は、監査報告書において財務諸表の注記事項に注意を喚起すること、又は重要な不確実性に関する財務諸表の注記事項が適切でない場合は、財務諸表に対して除外事項付意見を表明することが求められている。監査人の結論は、監査報告書日までに入手した監査証拠に基づいているが、将来の事象や状況により、企業は継続企業として存続できなくなる可能性がある。
- ・財務諸表の表示及び注記事項が、我が国において一般に公正妥当と認められる企業会計の基準に準拠しているかどうかとともに、関連する注記事項を含めた財務諸表の表示、構成及び内容、並びに財務諸表が基礎となる取引や会計事象を適正に表示しているかどうかを評価する。

監査人は、監査等委員会に対して、計画した監査の範囲とその実施時期、監査の実施過程で識別した内部統制の重要な不備を含む監査上の重要な発見事項、及び監査の基準で求められているその他の事項について報告を行う。

監査人は、監査等委員会に対して、独立性についての我が国における職業倫理に関する規

定を遵守したこと、並びに監査人の独立性に影響を与えると合理的に考えられる事項、及び阻害要因を除去するための対応策を講じている場合又は阻害要因を許容可能な水準にまで軽減するためのセーフガードを適用している場合はその内容について報告を行う。

利害関係

会社と当監査法人又は業務執行社員との間には、公認会計士法の規定により記載すべき利害関係はない。

以 上

(注) 上記の監査報告書の原本は当社が別途保管しております。

独立監査人の中間監査報告書

2024年11月27日

野村アセットマネジメント株式会社
取締役会 御中

EY 新日本有限責任監査法人

東京事務所

指定有限責任社員
業務執行社員 公認会計士 長谷川 敬

指定有限責任社員
業務執行社員 公認会計士 水 永 真太郎

中間監査意見

当監査法人は、金融商品取引法第193条の2第1項の規定に基づく監査証明を行うため、「委託会社等の経理状況」に掲げられている野村アセットマネジメント株式会社の2024年4月1日から2025年3月31日までの第66期事業年度の中間会計期間（2024年4月1日から2024年9月30日まで）に係る中間財務諸表、すなわち、中間貸借対照表、中間損益計算書、中間株主資本等変動計算書、重要な会計方針及びその他の注記について中間監査を行った。

当監査法人は、上記の中間財務諸表が、我が国において一般に公正妥当と認められる中間財務諸表の作成基準に準拠して、野村アセットマネジメント株式会社の2024年9月30日現在の財政状態及び同日をもって終了する中間会計期間（2024年4月1日から2024年9月30日まで）の経営成績に関する有用な情報を表示しているものと認める。

中間監査意見の根拠

当監査法人は、我が国において一般に公正妥当と認められる中間監査の基準に準拠して中間監査を行った。中間監査の基準における当監査法人の責任は、「中間財務諸表監査における監査人の責任」に記載されている。当監査法人は、我が国における職業倫理に関する規定に従って、会社から独立しており、また、監査人としてのその他の倫理上の責任を果たしている。当監査法人は、中間監査の意見表明の基礎となる十分かつ適切な監査証拠を入手したと判断している。

中間財務諸表に対する経営者及び監査等委員会の責任

経営者の責任は、我が国において一般に公正妥当と認められる中間財務諸表の作成基準に準拠して中間財務諸表を作成し有用な情報を表示することにある。これには、不正又は誤謬による重要な虚偽表示のない中間財務諸表を作成し有用な情報を表示するために経営者が必要と判断した内部統制を整備及び運用することが含まれる。

中間財務諸表を作成するに当たり、経営者は、継続企業の前提に基づき中間財務諸表を作成

することが適切であるかどうかを評価し、我が国において一般に公正妥当と認められる中間財務諸表の作成基準に基づいて継続企業に関する事項を開示する必要がある場合には当該事項を開示する責任がある。

監査等委員会の責任は、財務報告プロセスの整備及び運用における取締役の職務の執行を監視することにある。

中間財務諸表監査における監査人の責任

監査人の責任は、監査人が実施した中間監査に基づいて、全体として中間財務諸表の有用な情報の表示に関して投資者の判断を損なうような重要な虚偽表示がないかどうかの合理的な保証を得て、中間監査報告書において独立の立場から中間財務諸表に対する意見を表明することにある。虚偽表示は、不正又は誤謬により発生する可能性があり、個別に又は集計すると、中間財務諸表の利用者の意思決定に影響を与えると合理的に見込まれる場合に、重要性があると判断される。

監査人は、我が国において一般に公正妥当と認められる中間監査の基準に従って、中間監査の過程を通じて、職業的専門家としての判断を行い、職業的懐疑心を保持して以下を実施する。

- ・不正又は誤謬による中間財務諸表の重要な虚偽表示リスクを識別し、評価する。また、重要な虚偽表示リスクに対応する中間監査手続を立案し、実施する。中間監査手続の選択及び適用は監査人の判断による。さらに、中間監査の意見表明の基礎となる十分かつ適切な監査証拠を入手する。なお、中間監査手続は、年度監査と比べて監査手続の一部が省略され、監査人の判断により、不正又は誤謬による中間財務諸表の重要な虚偽表示リスクの評価に基づいて、分析的手続等を中心とした監査手続に必要な応じて追加の監査手続が選択及び適用される。
- ・中間財務諸表監査の目的は、内部統制の有効性について意見表明するためのものではないが、監査人は、リスク評価の実施に際して、状況に応じた適切な中間監査手続を立案するために、中間財務諸表の作成と有用な情報の表示に関連する内部統制を検討する。
- ・経営者が採用した会計方針及びその適用方法並びに経営者によって行われた会計上の見積りの合理性及び関連する注記事項の妥当性を評価する。
- ・経営者が継続企業を前提として中間財務諸表を作成することが適切であるかどうか、また、入手した監査証拠に基づき、継続企業の前提に重要な疑義を生じさせるような事象又は状況に関して重要な不確実性が認められるかどうか結論付ける。継続企業の前提に関する重要な不確実性が認められる場合は、中間監査報告書において中間財務諸表の注記事項に注意を喚起すること、又は重要な不確実性に関する中間財務諸表の注記事項が適切でない場合は、中間財務諸表に対して除外事項付意見を表明することが求められている。監査人の結論は、中間監査報告書日までに入手した監査証拠に基づいているが、将来の事象や状況により、企業は継続企業として存続できなくなる可能性がある。
- ・中間財務諸表の表示及び注記事項が、我が国において一般に公正妥当と認められる中間財務諸表の作成基準に準拠しているかどうかとともに、関連する注記事項を含めた中間財務諸表の表示、構成及び内容、並びに中間財務諸表が基礎となる取引や会計事象に関して有用な情報を表示しているかどうかを評価する。

監査人は、監査等委員会に対して、計画した中間監査の範囲とその実施時期、中間監査の

実施過程で識別した内部統制の重要な不備を含む中間監査上の重要な発見事項、及び中間監査の基準で求められているその他の事項について報告を行う。

監査人は、監査等委員会に対して、独立性についての我が国における職業倫理に関する規定を遵守したこと、並びに監査人の独立性に影響を与えると合理的に考えられる事項、及び阻害要因を除去するための対応策を講じている場合又は阻害要因を許容可能な水準にまで軽減するためのセーフガードを適用している場合はその内容について報告を行う。

利害関係

会社と当監査法人又は業務執行社員との間には、公認会計士法の規定により記載すべき利害関係はない。

以 上

(注) 上記の中間監査報告書の原本は当社が別途保管しております。

(1) 貸借対照表

区分	注記 番号	前事業年度 (2023年3月31日)		当事業年度 (2024年3月31日)	
		金額(百万円)		金額(百万円)	
(資産の部)					
流動資産					
現金・預金			1,865		7,405
金銭の信託			42,108		44,745
有価証券			21,900		-
前払金			11		7
前払費用			775		852
未収入金			1,775		1,023
未収委託者報酬			26,116		31,788
未収運用受託報酬			3,780		5,989
短期貸付金			1,001		757
未収還付法人税等			2,083		-
その他			84		169
貸倒引当金			△15		△18
流動資産計			101,486		92,719
固定資産					
有形固定資産			1,335		945
建物	※2	906		595	
器具備品	※2	428		350	
無形固定資産			5,563		5,658
ソフトウェア		5,562		5,658	
その他		0		0	
投資その他の資産			16,336		17,314
投資有価証券		1,793		1,813	
関係会社株式		10,025		9,535	
長期差入保証金		520		519	
長期前払費用		10		10	
前払年金費用		1,553		1,875	
繰延税金資産		2,340		2,651	
その他		92		908	
固定資産計			23,235		23,918
資産合計			124,722		116,638

		前事業年度 (2023年3月31日)		当事業年度 (2024年3月31日)	
区分	注記 番号	金額(百万円)		金額(百万円)	
(負債の部)					
流動負債					
関係会社短期借入金			-		13,700
預り金			124		123
未払金			17,378		11,404
未払収益分配金			0		1
未払償還金			57		39
未払手数料			8,409		10,312
関係会社未払金			8,911		1,052
未払費用	※1		9,682		12,507
未払法人税等			1,024		8,095
未払消費税等			500		1,590
前受収益			22		15
賞与引当金			3,635		4,543
その他			46		24
流動負債計			32,414		52,005
固定負債					
退職給付引当金			2,940		2,759
時効後支払損引当金			595		602
資産除去債務			1,123		1,123
固定負債計			4,659		4,484
負債合計			37,074		56,490
(純資産の部)					
株主資本			87,419		59,820
資本金			17,180		17,180
資本剰余金			13,729		13,729
資本準備金		11,729		11,729	
その他資本剰余金		2,000		2,000	
利益剰余金			56,509		28,910
利益準備金		685		685	
その他利益剰余金		55,823		28,225	
別途積立金		24,606		-	
繰越利益剰余金		31,217		28,225	
評価・換算差額等			229		327
その他有価証券評価差額金			229		327
純資産合計			87,648		60,147
負債・純資産合計			124,722		116,638

(2) 損益計算書

区分	注記 番号	前事業年度 (自 2022年4月1日 至 2023年3月31日)		当事業年度 (自 2023年4月1日 至 2024年3月31日)	
		金額(百万円)		金額(百万円)	
営業収益					
委託者報酬			113,491		124,722
運用受託報酬			18,198		21,188
その他営業収益			331		291
営業収益計			132,021		146,202
営業費用					
支払手数料			38,684		43,258
広告宣伝費			1,187		1,054
公告費			0		0
調査費			29,050		33,107
調査費		6,045		6,797	
委託調査費		23,004		26,310	
委託計算費			1,363		1,377
営業雑経費			3,302		3,670
通信費		89		92	
印刷費		903		820	
協会費		83		85	
諸経費		2,225		2,671	
営業費用計			73,587		82,468
一般管理費					
給料			11,316		13,068
役員報酬		226		259	
給料・手当		7,752		7,985	
賞与		3,337		4,822	
交際費			78		87
寄付金			115		117
旅費交通費			283		323
租税公課			963		990
不動産賃借料			1,232		1,235
退職給付費用			829		893
固定資産減価償却費			2,409		2,292
諸経費			12,439		12,483
一般管理費計			29,669		31,491
営業利益			28,763		32,242

		前事業年度 (自 2022年4月1日 至 2023年3月31日)		当事業年度 (自 2023年4月1日 至 2024年3月31日)	
区分	注記 番号	金額(百万円)		金額(百万円)	
営業外収益					
受取配当金	※1	7,645		7,054	
受取利息		45		48	
為替差益		49		146	
その他		637		625	
営業外収益計			8,377		7,875
営業外費用					
支払利息		-		123	
金銭の信託運用損		1,736		782	
時効後支払損引当金繰入額		10		14	
その他		8		47	
営業外費用計			1,755		967
經常利益			35,385		39,149
特別利益					
投資有価証券売却益		10		-	
株式報酬受入益		46		28	
特別利益計			57		28
特別損失					
投資有価証券売却損		16		5	
関係会社株式評価損		-		490	
固定資産除却損	※2	52		31	
特別損失計			69		527
税引前当期純利益			35,374		38,651
法人税、住民税及び事業税			8,890		10,821
法人税等調整額			419		△354
当期純利益			26,064		28,183

(3) 株主資本等変動計算書

前事業年度(自 2022年4月1日 至 2023年3月31日)

(単位：百万円)

	株主資本								株主資本合計
	資本金	資本剰余金			利益準備金	利益剰余金		利益剰余金合計	
		資本準備金	その他資本剰余金	資本剰余金合計		その他利益剰余金	繰越利益剰余金		
		別途積立金							
当期首残高	17,180	11,729	2,000	13,729	685	24,606	30,030	55,322	86,232
当期変動額									
剰余金の配当							△24,877	△24,877	△24,877
当期純利益							26,064	26,064	26,064
株主資本以外の項目の当期変動額(純額)									
当期変動額合計	—	—	—	—	—	—	1,186	1,186	1,186
当期末残高	17,180	11,729	2,000	13,729	685	24,606	31,217	56,509	87,419

(単位：百万円)

	評価・換算差額等		純資産合計
	その他有価証券評価差額金	評価・換算差額等合計	
当期首残高	174	174	86,407
当期変動額			
剰余金の配当			△24,877
当期純利益			26,064
株主資本以外の項目の当期変動額(純額)	54	54	54
当期変動額合計	54	54	1,240
当期末残高	229	229	87,648

当事業年度(自 2023年4月1日 至 2024年3月31日)

(単位：百万円)

	株主資本								
	資本金	資本剰余金			利益剰余金				株主資本合計
		資本準備金	その他資本剰余金	資本剰余金合計	利益準備金	その他利益剰余金		利益剰余金合計	
						別途積立金	繰越利益剰余金		
当期首残高	17,180	11,729	2,000	13,729	685	24,606	31,217	56,509	87,419
当期変動額									
剰余金の配当							△55,782	△55,782	△55,782
当期純利益							28,183	28,183	28,183
別途積立金の取崩						△24,606	24,606	-	-
株主資本以外の項目の当期変動額(純額)									
当期変動額合計	-	-	-	-	-	△24,606	△2,991	△27,598	△27,598
当期末残高	17,180	11,729	2,000	13,729	685	-	28,225	28,910	59,820

(単位：百万円)

	評価・換算差額等		純資産合計
	その他有価証券評価差額金	評価・換算差額等合計	
当期首残高	229	229	87,648
当期変動額			
剰余金の配当			△55,782
当期純利益			28,183
別途積立金の取崩			-
株主資本以外の項目の当期変動額(純額)	97	97	97
当期変動額合計	97	97	△27,500
当期末残高	327	327	60,147

[重要な会計方針]

<p>1. 有価証券の評価基準及び評価方法</p>	<p>(1) 子会社株式及び関連会社株式 … 移動平均法による原価法</p> <p>(2) その他有価証券 市場価格のない … 時価法 株式等以外のもの (評価差額は全部純資産直入法により処理し、売却原価は移動平均法により算定) 市場価格のない … 移動平均法による原価法 株式等</p>						
<p>2. 金銭の信託の評価基準及び評価方法</p>	<p>時価法</p>						
<p>3. デリバティブ取引の評価基準及び評価方法</p>	<p>時価法</p>						
<p>4. 外貨建の資産又は負債の本邦通貨への換算基準</p>	<p>外貨建金銭債権債務は、決算日の直物為替相場により円貨に換算し、換算差額は損益として処理しております。</p>						
<p>5. 固定資産の減価償却の方法</p>	<p>(1) 有形固定資産 定率法を採用しております。ただし、1998年4月1日以降に取得した建物(附属設備を除く)、並びに2016年4月1日以降に取得した建物附属設備及び構築物については、定額法を採用しております。 主な耐用年数は以下の通りであります。</p> <table data-bbox="671 913 991 1010"> <tr> <td>建物</td> <td>6年</td> </tr> <tr> <td>附属設備</td> <td>6～15年</td> </tr> <tr> <td>器具備品</td> <td>4～15年</td> </tr> </table> <p>(2) 無形固定資産及び投資その他の資産 定額法を採用しております。なお、自社利用のソフトウェアについては、社内における利用可能期間(5年)に基づく定額法によっております。</p>	建物	6年	附属設備	6～15年	器具備品	4～15年
建物	6年						
附属設備	6～15年						
器具備品	4～15年						
<p>6. 引当金の計上基準</p>	<p>(1) 貸倒引当金 一般債権については貸倒実績率により、貸倒懸念債権等特定の債権については個別に回収可能性を検討し、回収不能見込額を計上しております。</p> <p>(2) 賞与引当金 賞与の支払いに備えるため、支払見込額を計上しております。</p> <p>(3) 退職給付引当金 従業員の退職給付に備えるため、退職一時金及び確定給付型企业年金について、当事業年度末における退職給付債務及び年金資産の見込額に基づき計上しております。</p> <p>① 退職給付見込額の期間帰属方法 退職給付債務の算定にあたり、退職給付見込額を当事業年度末までの期間に帰属させる方法については、給付算定式基準によっております。</p> <p>② 数理計算上の差異及び過去勤務費用の費用処理方法 確定給付型企业年金に係る数理計算上の差異は、その発生時の従業員の平均残存勤務期間以内の一定の年数による定額法により、発生した事業年度の翌期から費用処理することとしております。また、退職一時金に係る数理計算上の差異は、発生した事業年度の翌期に一括して費用処理することとしております。 退職一時金及び確定給付型企业年金に係る過去勤務費用は、その発生時の従業員の平均残存勤務期間以内の一定の年数による定額法により、発生した事業年度から費用処理することとしております。</p> <p>(4) 時効後支払損引当金 時効成立のため利益計上した収益分配金及び償還金について、受益者からの今後の支払請求に備えるため、過去の支払実績に基づく将来の支払見込額を計上しております。</p>						
<p>7. 収益及び費用の計上基準</p>	<p>当社は、資産運用サービスから委託者報酬、運用受託報酬を稼得し</p>						

ております。これらには成功報酬が含まれる場合があります。

① 委託者報酬

委託者報酬は、投資信託の信託約款に基づき日々の純資産総額に対する一定割合として認識され、確定した報酬を投資信託によって主に年4回、もしくは年2回受取ります。当該報酬は期間の経過とともに履行義務が充足されるという前提に基づき、投資信託の運用期間にわたり収益として認識しております。

② 運用受託報酬

運用受託報酬は、投資顧問契約に基づき契約期間の純資産総額等に対する一定割合として認識され、確定した報酬を顧問口座によって主に年4回、もしくは年2回受取ります。当該報酬は期間の経過とともに履行義務が充足されるという前提に基づき、顧問口座の運用期間にわたり収益として認識しております。

③ 成功報酬

成功報酬は、対象となる投資信託または顧問口座の特定のベンチマークまたはその他のパフォーマンス目標を上回る超過運用益に対する一定割合として認識されます。当該報酬は成功報酬を受領する権利が確定した時点で収益として認識しております。

[会計上の見積りに関する注記]

該当事項はありません。

[会計方針の変更]

該当事項はありません。

[未適用の会計基準等]

該当事項はありません。

[注記事項]

◇ 貸借対照表関係

前事業年度末 (2023年3月31日)	当事業年度末 (2024年3月31日)
<p>※1. 関係会社に対する資産及び負債 区分掲記されたもの以外で各科目に含まれているものは、次のとおりであります。</p> <p>未払費用 1,350 百万円</p>	<p>※1. 関係会社に対する資産及び負債 区分掲記されたもの以外で各科目に含まれているものは、次のとおりであります。</p> <p>未払費用 1,939 百万円</p>
<p>※2. 有形固定資産より控除した減価償却累計額</p> <p>建物 901 百万円</p> <p>器具備品 657</p> <hr/> <p>合計 1,559</p>	<p>※2. 有形固定資産より控除した減価償却累計額</p> <p>建物 1,214 百万円</p> <p>器具備品 733</p> <hr/> <p>合計 1,948</p>

◇ 損益計算書関係

前事業年度 (自 2022年4月1日 至 2023年3月31日)	当事業年度 (自 2023年4月1日 至 2024年3月31日)
<p>※1. 関係会社に係る注記 区分掲記されたもの以外で関係会社に対するものは、次のとおりであります。</p> <p>受取配当金 7,634 百万円</p>	<p>※1. 関係会社に係る注記 区分掲記されたもの以外で関係会社に対するものは、次のとおりであります。</p> <p>受取配当金 7,050 百万円</p>
<p>※2. 固定資産除却損</p> <p>建物 0 百万円</p> <p>器具備品 0</p> <p>ソフトウェア 52</p> <hr/> <p>合計 52</p>	<p>※2. 固定資産除却損</p> <p>建物 -百万円</p> <p>器具備品 0</p> <p>ソフトウェア 30</p> <hr/> <p>合計 31</p>

◇ 株主資本等変動計算書関係

前事業年度(自 2022年4月1日 至 2023年3月31日)

1. 発行済株式の種類及び総数に関する事項

株式の種類	前事業年度期首株式数	前事業年度増加株式数	前事業年度減少株式数	前事業年度末株式数
普通株式	5,150,693株	—	—	5,150,693株

2. 剰余金の配当に関する事項

(1) 配当財産が金銭である場合における当該金銭の総額

2022年5月18日開催の取締役会において、次のとおり決議しております。

普通株式の配当に関する事項

配当金の総額	24,877百万円
配当の原資	利益剰余金
1株当たり配当額	4,830円
基準日	2022年3月31日
効力発生日	2022年6月30日

(2) 基準日が当事業年度に属する配当のうち、配当の効力発生日が翌事業年度となるもの

2023年5月23日開催の取締役会において、次のとおり決議しております。

普通株式の配当に関する事項

配当金の総額	55,782百万円
配当の原資	利益剰余金
1株当たり配当額	10,830円
基準日	2023年3月31日
効力発生日	2023年6月30日

当事業年度(自 2023年4月1日 至 2024年3月31日)

1. 発行済株式の種類及び総数に関する事項

株式の種類	当事業年度期首株式数	当事業年度増加株式数	当事業年度減少株式数	当事業年度末株式数
普通株式	5,150,693株	—	—	5,150,693株

2. 剰余金の配当に関する事項

(1) 配当財産が金銭である場合における当該金銭の総額

2023年5月23日開催の取締役会において、次のとおり決議しております。

普通株式の配当に関する事項

配当金の総額	55,782百万円
配当の原資	利益剰余金
1株当たり配当額	10,830円
基準日	2023年3月31日
効力発生日	2023年6月30日

(2) 基準日が当事業年度に属する配当のうち、配当の効力発生日が翌事業年度となるもの

2024年5月16日開催の取締役会において、次のとおり決議しております。

普通株式の配当に関する事項

配当金の総額	28,174百万円
配当の原資	利益剰余金
1株当たり配当額	5,470円
基準日	2024年3月31日
効力発生日	2024年6月28日

◇ 金融商品関係

前事業年度（自 2022 年 4 月 1 日 至 2023 年 3 月 31 日）

1. 金融商品の状況に関する事項

（1）金融商品に対する取組方針

当社は、投資信託の運用を業として行っており、自社が運用する投資信託の商品性維持等を目的として、当該投資信託を特定金外信託を通じ保有しております。特定金外信託を通じ行っているデリバティブ取引については、保有する投資信託にかかる将来の為替及び価格の変動によるリスクの軽減を目的としているため、投資信託保有残高の範囲内で行うこととし、投機目的のためのデリバティブ取引は行わない方針であります。

なお、余資運用に関しては、譲渡性預金等安全性の高い金融資産で運用し、資金調達に関しては、親会社である野村ホールディングス株式会社及びその他の金融機関からの短期借入による方針であります。

（2）金融商品の内容及びそのリスク並びにリスク管理体制

特定金外信託を通じ保有している投資信託につきましては、為替変動リスクや価格変動リスクに晒されておりますが、その大部分については為替予約、株価指数先物、債券先物などのデリバティブ取引によりヘッジしております。また、株式につきましては、政策投資として、あるいは業務上の関係維持を目的として保有しておりますが、価格変動リスクに晒されております。有価証券及び投資有価証券並びに金銭の信託については財務部が管理しており、定期的に時価や発行体の財務状況を把握し、その内容を経営に報告しております。

デリバティブ取引の実行及び管理については、財務部及び運用部で行っております。デリバティブ取引については、取引相手先として高格付を有する金融機関に限定しているため信用リスクはほとんどないと認識しております。財務部は月に一度デリバティブ取引の内容を含んだ財務報告を経営会議で行っております。

また、営業債権である未収委託者報酬は、投資信託約款に基づき、信託財産から委託者に対して支払われる信託報酬の未払金額であり、信託財産は受託銀行において分別保管されているため、信用リスクはほとんどないと認識しております。同じく営業債権である未収運用受託報酬は、投資顧問契約に基づき、運用受託者に対して支払われる報酬の未払金額であります。この未収運用受託報酬は、信託財産から運用受託者に対して支払われる場合は、信託財産が信託銀行において分別保管されているため、信用リスクはほとんどないと認識しており、顧客から直接運用受託者に対して支払われる場合は、当該顧客の信用リスクにさらされておりますが、顧客ごとに決済期日および残高を管理することにより、回収懸念の早期把握や回収リスクの軽減を図っております。

2. 金融商品の時価等に関する事項

2023年3月31日における貸借対照表計上額、時価、及びこれらの差額については次のとおりです。

(単位：百万円)

	貸借対照表 計上額	時価	差額
(1) 金銭の信託	42,108	42,108	-
資産計	42,108	42,108	-
(2) その他 (デリバティブ取引)	46	46	-
負債計	46	46	-

(注1) 現金・預金、未収委託者報酬、未収運用受託報酬、有価証券、短期貸付金、未払金、未払費用、未払法人税等、未払消費税等は短期間で決済されるため時価が帳簿価額に近似するものであることから、記載を省略しております。

(注2) 投資有価証券及び関係会社株式は、市場価格のない株式等及び組合出資金等であることから、上表には含まれておりません。当該金融商品の貸借対照表計上額は以下のとおりであります。

	前事業年度 (百万円)
市場価格のない株式等 (※)	10,261
組合出資金等	1,557
合計	11,819

(※) 市場価格のない株式等には非上場株式等が含まれております。

(注3) 金銭債権及び満期のある有価証券の決算日後の償還予定額

(単位：百万円)

	1年以内	1年超 5年以内	5年超 10年以内	10年超
預金	1,865	-	-	-
金銭の信託	42,108	-	-	-
未収委託者報酬	26,116	-	-	-
未収運用受託報酬	3,780	-	-	-
有価証券及び投資有価証券				
その他有価証券	21,900	-	-	-
短期貸付金	1,001			
合計	96,772	-	-	-

3. 金融商品の時価のレベルごとの内訳等に関する事項

金融商品の時価を、時価の算定に用いたインプットの観察可能性及び重要性に応じて、以下の3つのレベルに分類しております。

レベル1の時価：同一の資産又は負債の活発な市場における（無調整の）相場価格により算定した時価

レベル2の時価：レベル1のインプット以外の直接または間接的に観察可能なインプットを用いて算定した時価

レベル3の時価：重要な観察できないインプットを使用して算定した時価

時価の算定に重要な影響を与えるインプットを複数使用している場合には、それらのインプットがそれぞれ属するレベルのうち、時価の算定における優先順位が最も低いレベルに時価を分類しております。

区分	貸借対照表計上額（単位：百万円）			
	レベル1	レベル2	レベル3	合計
金銭の信託（運用目的・その他）	-	42,108	-	42,108
資産計	-	42,108	-	42,108
デリバティブ取引（通貨関連）	-	46	-	46
負債計	-	46	-	46

（注）時価の算定に用いた評価技法及びインプットの説明

金銭の信託

信託財産は、主として投資信託、デリバティブ取引、その他の資産（コールローン・委託証拠金等）で構成されております。

信託財産を構成する金融商品の時価について、投資信託は基準価額、デリバティブ取引に関しては、上場デリバティブ取引は取引所の価格、為替予約取引は先物為替相場、店頭デリバティブ取引は取引先金融機関から提示された価格等によっております。また、その他の資産については短期間で決済されるため、時価は帳簿価額とほぼ等しいことから、当該帳簿価額によっております。構成物のレベルに基づき、レベル2の時価に分類しております。

デリバティブ取引

時価の算定方法は、取引先金融機関から提示された価格等に基づき算出しており、レベル2の時価に分類しております。

当事業年度（自 2023 年 4 月 1 日 至 2024 年 3 月 31 日）

1. 金融商品の状況に関する事項

（1）金融商品に対する取組方針

当社は、投資信託の運用を業として行っており、自社が運用する投資信託の商品性維持等を目的として、当該投資信託を特定金外信託を通じ保有しております。特定金外信託を通じ行っているデリバティブ取引については、保有する投資信託にかかる将来の為替及び価格の変動によるリスクの軽減を目的としているため、投資信託保有残高の範囲内で行うこととし、投機目的のためのデリバティブ取引は行わない方針であります。

なお、余資運用に関しては、譲渡性預金等安全性の高い金融資産で運用し、資金調達に関しては、親会社である野村ホールディングス株式会社及びその他の金融機関からの短期借入による方針であります。

（2）金融商品の内容及びそのリスク並びにリスク管理体制

特定金外信託を通じ保有している投資信託につきましては、為替変動リスクや価格変動リスクに晒されておりますが、その大部分については為替予約、株価指数先物、債券先物などのデリバティブ取引によりヘッジしております。また、株式につきましては、政策投資として、あるいは業務上の関係維持を目的として保有しておりますが、価格変動リスクに晒されております。有価証券及び投資有価証券並びに金銭の信託については財務部が管理しており、定期的に時価や発行体の財務状況を把握し、その内容を経営に報告しております。

デリバティブ取引の実行及び管理については、財務部及び運用部で行っております。デリバティブ取引については、取引相手先として高格付を有する金融機関に限定しているため信用リスクはほとんどないと認識しております。財務部は月に一度デリバティブ取引の内容を含んだ財務報告を経営会議で行っております。

また、営業債権である未収委託者報酬は、投資信託約款に基づき、信託財産から委託者に対して支払われる信託報酬の未払金額であり、信託財産は受託銀行において分別保管されているため、信用リスクはほとんどないと認識しております。同じく営業債権である未収運用受託報酬は、投資顧問契約に基づき、運用受託者に対して支払われる報酬の未払金額であります。この未収運用受託報酬は、信託財産から運用受託者に対して支払われる場合は、信託財産が信託銀行において分別保管されているため、信用リスクはほとんどないと認識しており、顧客から直接運用受託者に対して支払われる場合は、当該顧客の信用リスクにさらされておりますが、顧客ごとに決済期日および残高を管理することにより、回収懸念の早期把握や回収リスクの軽減を図っております。

2. 金融商品の時価等に関する事項

2024年3月31日における貸借対照表計上額、時価、及びこれらの差額については次のとおりです。

(単位：百万円)

	貸借対照表 計上額	時価	差額
(1) 金銭の信託	44,745	44,745	-
資産計	44,745	44,745	-
(2) その他 (デリバティブ取引)	24	24	-
負債計	24	24	-

(注1) 現金・預金、未収委託者報酬、未収運用受託報酬、短期貸付金、短期借入金、未払金、未払費用、未払法人税等、未払消費税等は短期間で決済されるため時価が帳簿価額に近似するものであることから、記載を省略しております。

(注2) 投資有価証券及び関係会社株式は、市場価格のない株式等及び組合出資金等であることから、上表には含まれておりません。当該金融商品の貸借対照表計上額は以下のとおりであります。

	当事業年度 (百万円)
市場価格のない株式等 (※)	9,710
組合出資金等	1,638
合計	11,348

(※) 1 市場価格のない株式等には非上場株式等が含まれております。

2 非上場株式等について、当事業年度において490百万円減損処理を行っております。

(注3) 金銭債権及び満期のある有価証券の決算日後の償還予定額

(単位：百万円)

	1年以内	1年超 5年以内	5年超 10年以内	10年超
預金	7,405	-	-	-
金銭の信託	44,745	-	-	-
未収委託者報酬	31,788	-	-	-
未収運用受託報酬	5,989	-	-	-
短期貸付金	757	-	-	-
合計	90,685	-	-	-

3. 金融商品の時価のレベルごとの内訳等に関する事項

金融商品の時価を、時価の算定に用いたインプットの観察可能性及び重要性に応じて、以下の3つのレベルに分類しております。

レベル1の時価：同一の資産又は負債の活発な市場における（無調整の）相場価格により算定した時価

レベル2の時価：レベル1のインプット以外の直接または間接的に観察可能なインプットを用いて算定した時価

レベル3の時価：重要な観察できないインプットを使用して算定した時価

時価の算定に重要な影響を与えるインプットを複数使用している場合には、それらのインプットがそれぞれ属するレベルのうち、時価の算定における優先順位が最も低いレベルに時価を分類しております。

区分	貸借対照表計上額（単位：百万円）			
	レベル1	レベル2	レベル3	合計
金銭の信託（運用目的・その他）	-	44,745	-	44,745
資産計	-	44,745	-	44,745
デリバティブ取引（通貨関連）	-	24	-	24
負債計	-	24	-	24

（注）時価の算定に用いた評価技法及びインプットの説明

金銭の信託

信託財産は、主として投資信託、デリバティブ取引、その他の資産（コールローン・委託証拠金等）で構成されております。

信託財産を構成する金融商品の時価について、投資信託は基準価額、デリバティブ取引に関しては、上場デリバティブ取引は取引所の価格、為替予約取引は先物為替相場、店頭デリバティブ取引は取引先金融機関から提示された価格等によっております。また、その他の資産については短期間で決済されるため、時価は帳簿価額とほぼ等しいことから、当該帳簿価額によっております。構成物のレベルに基づき、レベル2の時価に分類しております。

デリバティブ取引

時価の算定方法は、取引先金融機関から提示された価格等に基づき算出しており、レベル2の時価に分類しております。

◇ 有価証券関係

前事業年度（自 2022 年 4 月 1 日 至 2023 年 3 月 31 日）

1. 売買目的有価証券(2023 年 3 月 31 日)

該当事項はありません。

2. 満期保有目的の債券(2023 年 3 月 31 日)

該当事項はありません。

3. 子会社株式及び関連会社株式(2023 年 3 月 31 日)

市場価格のない株式等の貸借対照表計上額

区分	当事業年度 (百万円)
子会社株式	9,919
関連会社株式	106

4. その他有価証券(2023 年 3 月 31 日)

区分	貸借対照表 計上額 (百万円)	取得原価 (百万円)	差額 (百万円)
貸借対照表計上額が 取得原価を超えるもの 株式	-	-	-
小計	-	-	-
貸借対照表計上額が 取得原価を超えないもの 譲渡性預金	21,900	21,900	-
小計	21,900	21,900	-
合計	21,900	21,900	-

※市場価格のない株式等（貸借対照表計上額 235 百万円）及び組合出資金等（貸借対照表計上額 1,557 百万円）は、記載しておりません。

5. 事業年度中に売却したその他有価証券（自 2022 年 4 月 1 日 至 2023 年 3 月 31 日）

区分	売却額(百万円)	売却益の合計額(百万円)	売却損の合計額(百万円)
株式	66	-	16
合計	66	-	16

当事業年度（自 2023 年 4 月 1 日 至 2024 年 3 月 31 日）

1. 売買目的有価証券(2024 年 3 月 31 日)

該当事項はありません。

2. 満期保有目的の債券(2024 年 3 月 31 日)

該当事項はありません。

3. 子会社株式及び関連会社株式(2024 年 3 月 31 日)

市場価格のない株式等の貸借対照表計上額

区分	当事業年度 (百万円)
子会社株式	9,428
関連会社株式	106

4. その他有価証券(2024 年 3 月 31 日)

該当事項はありません。

非上場株式等（貸借対照表計上額 174 百万円）及び組合出資金等（貸借対照表計上額 1,638 百万円）については、市場価格のない株式等に該当するため、記載しておりません。

5. 事業年度中に売却したその他有価証券（自 2023 年 4 月 1 日 至 2024 年 3 月 31 日）

区分	売却額(百万円)	売却益の合計額(百万円)	売却損の合計額(百万円)
株式	36	-	5
合計	36	-	5

◇ デリバティブ取引関係

1. ヘッジ会計が適用されていないデリバティブ取引

(1) 通貨関連

前事業年度（自 2022 年 4 月 1 日 至 2023 年 3 月 31 日）

区分	取引の種類	契約額等 (百万円)	契約額等の うち一年超 (百万円)	時価 (百万円)	評価損益 (百万円)
市場取引以外の取引	為替予約取引 売建 米ドル	952	-	△46	△46

当事業年度（自 2023 年 4 月 1 日 至 2024 年 3 月 31 日）

区分	取引の種類	契約額等 (百万円)	契約額等の うち一年超 (百万円)	時価 (百万円)	評価損益 (百万円)
市場取引以外の取引	為替予約取引 売建 米ドル	730	-	△24	△24

◇ 退職給付関係

前事業年度(自 2022年4月1日 至 2023年3月31日)

1. 採用している退職給付制度の概要

当社は、確定給付型の制度として確定給付型企业年金制度及び退職一時金制度を、また確定拠出型の制度として確定拠出年金制度を設けております。

2. 確定給付制度

(1) 退職給付債務の期首残高と期末残高の調整表

退職給付債務の期首残高	21,967 百万円
勤務費用	853
利息費用	188
数理計算上の差異の発生額	△1,476
退職給付の支払額	△1,133
その他	△83
退職給付債務の期末残高	20,314

(2) 年金資産の期首残高と期末残高の調整表

年金資産の期首残高	19,687 百万円
期待運用収益	462
数理計算上の差異の発生額	△716
事業主からの拠出額	819
退職給付の支払額	△874
年金資産の期末残高	19,378

(3) 退職給付債務及び年金資産の期末残高と貸借対照表に計上された退職給付引当金及び前払年金費用の調整表

積立型制度の退職給付債務	17,386 百万円
年金資産	△19,378
	△1,991
非積立型制度の退職給付債務	2,927
未積立退職給付債務	935
未認識数理計算上の差異	398
未認識過去勤務費用	53
貸借対照表上に計上された負債と資産の純額	1,387
退職給付引当金	2,940
前払年金費用	△1,553
貸借対照表上に計上された負債と資産の純額	1,387

(4) 退職給付費用及びその内訳項目の金額

勤務費用	853 百万円
利息費用	188
期待運用収益	△462
数理計算上の差異の費用処理額	127
過去勤務費用の費用処理額	△52
確定給付制度に係る退職給付費用	653

(5) 年金資産に関する事項

①年金資産の主な内容

年金資産合計に対する主な分類毎の比率は、次の通りです。

債券	34%
株式	27%
生保一般勘定	11%
生保特別勘定	7%
その他	21%
合計	100%

②長期期待運用収益率の設定方法

年金資産の長期期待運用収益率を決定するため、現在及び予想される年金資産の配分と、年金資産を構成する多様な資産からの現在及び将来期待される長期の収益率を考慮しております。

(6) 数理計算上の計算基礎に関する事項

当事業年度末における主要な数理計算上の計算基礎

確定給付型企業年金制度の割引率	1.4%
退職一時金制度の割引率	1.1%
長期期待運用収益率	2.35%

3. 確定拠出制度

当社の確定拠出制度への要拠出額は、202百万円でした。

当事業年度(自 2023年4月1日 至 2024年3月31日)

1. 採用している退職給付制度の概要

当社は、確定給付型の制度として確定給付型企業年金制度及び退職一時金制度を、また確定拠出型の制度として確定拠出年金制度を設けております。

2. 確定給付制度

(1) 退職給付債務の期首残高と期末残高の調整表

退職給付債務の期首残高	20,314 百万円
勤務費用	802
利息費用	275
数理計算上の差異の発生額	△1,024
退職給付の支払額	△1,150
その他	△11
<u>退職給付債務の期末残高</u>	<u>19,205</u>

(2) 年金資産の期首残高と期末残高の調整表

年金資産の期首残高	19,378 百万円
期待運用収益	455
数理計算上の差異の発生額	1,415
事業主からの拠出額	848
退職給付の支払額	△850
<u>年金資産の期末残高</u>	<u>21,247</u>

(3) 退職給付債務及び年金資産の期末残高と貸借対照表に計上された退職給付引当金及び前払年金費用の調整表

積立型制度の退職給付債務	16,431 百万円
年金資産	△21,247
	<u>△4,815</u>
非積立型制度の退職給付債務	2,774
未積立退職給付債務	△2,041
未認識数理計算上の差異	2,923
未認識過去勤務費用	1
<u>貸借対照表上に計上された負債と資産の純額</u>	<u>883</u>
退職給付引当金	2,759
前払年金費用	△1,875
<u>貸借対照表上に計上された負債と資産の純額</u>	<u>883</u>

(4) 退職給付費用及びその内訳項目の金額

勤務費用	802 百万円
利息費用	275
期待運用収益	△455
数理計算上の差異の費用処理額	86
<u>過去勤務費用の費用処理額</u>	<u>△52</u>
<u>確定給付制度に係る退職給付費用</u>	<u>655</u>

(5) 年金資産に関する事項

①年金資産の主な内容

年金資産合計に対する主な分類毎の比率は、次の通りです。

債券	31%
株式	32%
生保一般勘定	9%
生保特別勘定	7%
その他	21%
合計	100%

②長期期待運用収益率の設定方法

年金資産の長期期待運用収益率を決定するため、現在及び予想される年金資産の配分と、年金資産を構成する多様な資産からの現在及び将来期待される長期の収益率を考慮しております。

(6) 数理計算上の計算基礎に関する事項

当事業年度末における主要な数理計算上の計算基礎

確定給付型企业年金制度の割引率	1.8%
退職一時金制度の割引率	1.3%
長期期待運用収益率	2.35%

3. 確定拠出制度

当社の確定拠出制度への要拠出額は、206 百万円でした。

◇ 税効果会計関係

1. 繰延税金資産及び繰延税金負債の発生の主な原因別の内訳

前事業年度末 (2023年3月31日)		当事業年度末 (2024年3月31日)	
1. 繰延税金資産及び繰延税金負債の発生の主な原因別の内訳		1. 繰延税金資産及び繰延税金負債の発生の主な原因別の内訳	
繰延税金資産	百万円	繰延税金資産	百万円
賞与引当金	1,138	賞与引当金	1,422
退職給付引当金	911	退職給付引当金	855
関係会社株式評価減	1,010	関係会社株式評価減	1,162
未払事業税	227	未払事業税	360
投資有価証券評価減	11	投資有価証券評価減	11
減価償却超過額	331	減価償却超過額	323
時効後支払損引当金	184	時効後支払損引当金	186
関係会社株式売却損	505	関係会社株式売却損	505
ゴルフ会員権評価減	78	ゴルフ会員権評価減	79
資産除去債務	348	資産除去債務	348
未払社会保険料	85	未払社会保険料	116
その他	44	その他	50
繰延税金資産小計	4,878	繰延税金資産小計	5,422
評価性引当額	△1,696	評価性引当額	△1,848
繰延税金資産合計	3,181	繰延税金資産合計	3,573
繰延税金負債		繰延税金負債	
資産除去債務に対応する除去費用	△171	資産除去債務に対応する除去費用	△109
関係会社株式評価益	△84	関係会社株式評価益	△85
その他有価証券評価差額金	△102	その他有価証券評価差額金	△146
前払年金費用	△481	前払年金費用	△581
繰延税金負債合計	△840	繰延税金負債合計	△922
繰延税金資産の純額	2,340	繰延税金資産の純額	2,651
2. 法定実効税率と税効果会計適用後の法人税等の負担率との差異の原因となった主な項目別の内訳		2. 法定実効税率と税効果会計適用後の法人税等の負担率との差異の原因となった主な項目別の内訳	
法定実効税率	31.0%	法定実効税率	31.0%
(調整)		(調整)	
交際費等永久に損金に算入されない項目	0.3%	交際費等永久に損金に算入されない項目	0.2%
受取配当金等永久に益金に算入されない項目	△6.4%	受取配当金等永久に益金に算入されない項目	△5.4%
タックスヘイブン税制	2.1%	タックスヘイブン税制	1.2%
外国税額控除	△0.6%	外国税額控除	△0.3%
外国子会社からの受取配当に係る外国源泉税	0.7%	外国子会社からの受取配当に係る外国源泉税	0.5%
その他	△0.8%	その他	△0.2%
税効果会計適用後の法人税等の負担率	26.3%	税効果会計適用後の法人税等の負担率	27.0%

2. 法人税及び地方法人税の会計処理又はこれらに関する税効果会計の会計処理

当社は、グループ通算制度を適用しており、「グループ通算制度を適用する場合の会計処理及び開示に関する取扱い」(実務対応報告第42号 2021年8月12日)に従って、法人税及び地方法人税の会計処理又はこれらに関する税効果会計の会計処理並びに開示を行っております。

◇ 資産除去債務関係

資産除去債務のうち貸借対照表に計上しているもの

1. 当該資産除去債務の概要

本社の不動産賃貸借契約に伴う原状回復義務等であります。

2. 当該資産除去債務の金額の算定方法

使用見込期間を当該不動産賃貸借契約期間とし、割引率は 0.0%を使用して資産除去債務の金額を計算しております。

3. 当該資産除去債務の総額の増減

	(単位：百万円)			
	前事業年度		当事業年度	
	自 2022年4月1日	自 2023年4月1日	自 2023年4月1日	自 2024年3月31日
	至 2023年3月31日	至 2023年3月31日	至 2023年3月31日	至 2024年3月31日
期首残高	1,123		1,123	
有形固定資産の取得に伴う増加	-		-	
資産除去債務の履行による減少	-		-	
期末残高	1,123		1,123	

◇ 収益認識に関する注記

1. 顧客との契約から生じる収益を分解した情報

前事業年度（自 2022 年 4 月 1 日 至 2023 年 3 月 31 日）

区分	前事業年度 (自 2022 年 4 月 1 日 至 2023 年 3 月 31 日)
委託者報酬	113,491 百万円
運用受託報酬	17,245 百万円
成功報酬（注）	952 百万円
その他営業収益	331 百万円
合計	132,021 百万円

（注）成功報酬は、損益計算書において委託者報酬または運用受託報酬に含めて表示しております。

当事業年度（自 2023 年 4 月 1 日 至 2024 年 3 月 31 日）

区分	当事業年度 (自 2023 年 4 月 1 日 至 2024 年 3 月 31 日)
委託者報酬	124,707 百万円
運用受託報酬	19,131 百万円
成功報酬（注）	2,071 百万円
その他営業収益	291 百万円
合計	146,202 百万円

（注）成功報酬は、損益計算書において委託者報酬または運用受託報酬に含めて表示しております。

2. 顧客との契約から生じる収益を理解するための基礎となる情報

[重要な会計方針] 7. 収益及び費用の計上基準に記載のとおりであります。

3. 顧客との契約に基づく履行義務の充足と当該契約から生じるキャッシュ・フローとの関係並びに当事業年度末において存在する顧客との契約から当事業年度の末日後に認識すると見込まれる収益の金額及び時期に関する情報

重要性が乏しいため、記載を省略しております。

◇ セグメント情報等

前事業年度(自 2022年4月1日 至 2023年3月31日)

1. セグメント情報

当社は投資運用業の単一セグメントであるため、記載を省略しております。

2. 関連情報

(1) 製品・サービスごとの情報

当社の製品・サービス区分の決定方法は、損益計算書の営業収益の区分と同一であることから、製品・サービスごとの営業収益の記載を省略しております。

(2) 地域ごとの情報

① 売上高

本邦の外部顧客からの営業収益に区分した金額が損益計算書の営業収益の90%を超えるため、地域ごとの営業収益の記載を省略しております。

② 有形固定資産

本邦に所在している有形固定資産の金額が貸借対照表の有形固定資産の金額の90%を超えるため、地域ごとの有形固定資産の記載を省略しております。

(3) 主要な顧客ごとの情報

外部顧客からの営業収益のうち、損益計算書の営業収益の10%以上を占める相手先が識別されていないため、主要な顧客ごとの営業収益の記載を省略しております。

当事業年度(自 2023年4月1日 至 2024年3月31日)

1. セグメント情報

当社は投資運用業の単一セグメントであるため、記載を省略しております。

2. 関連情報

(1) 製品・サービスごとの情報

当社の製品・サービス区分の決定方法は、損益計算書の営業収益の区分と同一であることから、製品・サービスごとの営業収益の記載を省略しております。

(2) 地域ごとの情報

① 売上高

本邦の外部顧客からの営業収益に区分した金額が損益計算書の営業収益の90%を超えるため、地域ごとの営業収益の記載を省略しております。

② 有形固定資産

本邦に所在している有形固定資産の金額が貸借対照表の有形固定資産の金額の90%を超えるため、地域ごとの有形固定資産の記載を省略しております。

(3) 主要な顧客ごとの情報

外部顧客からの営業収益のうち、損益計算書の営業収益の10%以上を占める相手先が識別されていないため、主要な顧客ごとの営業収益の記載を省略しております。

◇ 関連当事者情報

前事業年度(自 2022年4月1日 至 2023年3月31日)

1. 関連当事者との取引

(ア) 親会社及び法人主要株主等

該当はありません。

(イ) 子会社等

種類	会社等の名称	所在地	資本金	事業の内容	議決権等の所有 (被所有)割合	関連当事者との 関係	取引の内容	取引 金額 (百万円)	科目	期末 残高 (百万円)
子会社	ノムラ・エー エム・ファイ ナンス・イン ク	ケイマン	2,500 (米ドル)	資金管理	直接 100%	資産の賃貸借	資金の貸付	5,736	短期貸付 金	1,001
							資金の返済	6,489		
							貸付金利息	44	未収利息	11

(ウ) 兄弟会社等

種類	会社等の名称	所在地	資本金	事業の内容	議決権等の所有 (被所有)割合	関連当事者との 関係	取引の内容	取引 金額 (百万円)	科目	期末 残高 (百万円)
親会社の子会社	野村証券株式会社	東京都 中央区	10,000 (百万円)	証券業	—	当社投資信託 の募集の取扱 及び売出の取 扱ならびに投 資信託に係る 事務代行の委 託等 役員の兼任	投資信託に 係る事務代 行手数料の 支払 (*1)	27,180	未払手 数料	5,773

(エ) 役員及び個人主要株主等

該当はありません。

(注) 1. 上記の金額のうち、取引金額には消費税等が含まれておらず、期末残高には消費税等が含まれております。

2. 取引条件及び取引条件の決定方針等

(*1) 投資信託に係る事務代行手数料については、商品性等を勘案し総合的に決定しております。

2. 親会社又は重要な関連会社に関する注記

(1) 親会社情報

野村ホールディングス(株) (東京証券取引所、名古屋証券取引所、シンガポール証券取引所、ニューヨーク証券取引所に上場)

(2) 重要な関連会社の要約財務諸表

該当はありません。

当事業年度(自 2023年4月1日 至 2024年3月31日)

1. 関連当事者との取引

(ア) 親会社及び法人主要株主等

種類	会社等の名称	所在地	資本金	事業の内容	議決権等の所有 (被所有)割合	関連当事者との 関係	取引の内容	取引 金額 (百万円)	科目	期末 残高 (百万円)
親会社	野村ホールディングス株式会社	東京都中央区	594,493 (百万円)	証券持株会社業	被所有 100%	経営管理	資金の借入	141,800	短期借入金	13,700
							資金の返済	128,100		
							借入金利息	123	未払利息	19

(イ) 子会社等

種類	会社等の名称	所在地	資本金	事業の内容	議決権等の所有 (被所有)割合	関連当事者との 関係	取引の内容	取引 金額 (百万円)	科目	期末 残高 (百万円)
子会社	ノムラ・エーエム・ファイナンス・インク	ケイマン	2,500 (米ドル)	資金管理	直接 100%	資産の賃貸借	資金の貸付	2,856	短期貸付金	757
							資金の返済	3,081		
							貸付金利息	48	未収利息	9

(ウ) 兄弟会社等

種類	会社等の名称	所在地	資本金	事業の内容	議決権等の所有 (被所有)割合	関連当事者との 関係	取引の内容	取引 金額 (百万円)	科目	期末 残高 (百万円)
親会社の子会社	野村証券株式会社	東京都中央区	10,000 (百万円)	証券業	—	当社投資信託の募集の取扱及び売出の取扱ならびに投資信託に係る事務代行の委託等 役員の兼任	投資信託に係る事務代行手数料の支払(*1)	30,272	未払手数料	7,148

(エ) 役員及び個人主要株主等

該当はありません。

(注) 1. 上記の金額のうち、取引金額には消費税等が含まれておらず、期末残高には消費税等が含まれております。

2. 取引条件及び取引条件の決定方針等

(*1) 投資信託に係る事務代行手数料については、商品性等を勘案し総合的に決定しております。

2. 親会社又は重要な関連会社に関する注記

(1) 親会社情報

野村ホールディングス(株) (東京証券取引所、名古屋証券取引所、シンガポール証券取引所、ニューヨーク証券取引所に上場)

(2) 重要な関連会社の要約財務諸表

該当はありません。

◇ 1株当たり情報

前事業年度 (自 2022年4月1日 至 2023年3月31日)		当事業年度 (自 2023年4月1日 至 2024年3月31日)	
1株当たり純資産額	17,016円74銭	1株当たり純資産額	11,677円62銭
1株当たり当期純利益	5,060円34銭	1株当たり当期純利益	5,471円85銭
潜在株式調整後 1株当たり当期純利益については、潜在株式が存在しないため記載しておりません。		潜在株式調整後 1株当たり当期純利益については、潜在株式が存在しないため記載しておりません。	
1株当たり当期純利益の算定上の基礎		1株当たり当期純利益の算定上の基礎	
損益計算書上の当期純利益	26,064百万円	損益計算書上の当期純利益	28,183百万円
普通株式に係る当期純利益	26,064百万円	普通株式に係る当期純利益	28,183百万円
普通株主に帰属しない金額の主要な内訳		普通株主に帰属しない金額の主要な内訳	
該当事項はありません。		該当事項はありません。	
普通株式の期中平均株式数	5,150,693株	普通株式の期中平均株式数	5,150,693株

中間財務諸表

◇ 中間貸借対照表

		2024年9月30日現在
区分	注記 番号	金額(百万円)
(資産の部)		
流動資産		
現金・預金		5,222
金銭の信託		47,595
未収委託者報酬		35,191
未収運用受託報酬		6,723
短期貸付金		1,427
その他		1,233
貸倒引当金		△21
流動資産計		97,372
固定資産		
有形固定資産	※1	761
無形固定資産		6,247
ソフトウェア		6,246
その他		0
投資その他の資産		15,876
投資有価証券		1,503
関係会社株式		9,535
長期差入保証金		521
前払年金費用		2,189
繰延税金資産		2,020
その他		105
固定資産計		22,884
資産合計		120,257

		2024年9月30日現在
区分	注記 番号	金額(百万円)
(負債の部)		
流動負債		
短期借入金		28,300
未払金		11,764
未払収益分配金		1
未払償還金		38
未払手数料		11,479
関係会社未払金		244
未払費用		11,699
未払法人税等		6,872
未払消費税等	※2	1,584
賞与引当金		2,843
その他		130
流動負債計		63,195
固定負債		
退職給付引当金		2,678
時効後支払損引当金		609
資産除去債務		1,123
固定負債計		4,410
負債合計		67,606
(純資産の部)		
株主資本		52,360
資本金		17,180
資本剰余金		13,729
資本準備金		11,729
その他資本剰余金		2,000
利益剰余金		21,450
利益準備金		685
その他利益剰余金		20,765
繰越利益剰余金		20,765
評価・換算差額等		290
その他有価証券評価差額金		290
純資産合計		52,651
負債・純資産合計		120,257

◇ 中間損益計算書

		自 2024年4月1日 至 2024年9月30日
区分	注記 番号	金額(百万円)
営業収益		
委託者報酬		75,441
運用受託報酬		11,445
その他営業収益		153
営業収益計		87,039
営業費用		
支払手数料		27,091
調査費		18,872
その他営業費用		3,159
営業費用計		49,123
一般管理費	※1	16,272
営業利益		21,643
営業外収益	※2	6,924
営業外費用	※3	285
経常利益		28,282
特別利益	※4	23
特別損失	※5	13
税引前中間純利益		28,292
法人税、住民税及び事業税		6,931
法人税等調整額		646
中間純利益		20,713

◇ 中間株主資本等変動計算書

当中間会計期間(自 2024年4月1日 至 2024年9月30日)

(単位：百万円)

	株主資本							株主資本合計
	資本金	資本剰余金			利益準備金	利益剰余金		
		資本準備金	その他資本剰余金	資本剰余金合計		その他利益剰余金 繰越利益剰余金	利益剰余金合計	
当期首残高	17,180	11,729	2,000	13,729	685	28,225	28,910	59,820
当中間期変動額								
剰余金の配当						△28,174	△28,174	△28,174
中間純利益						20,713	20,713	20,713
株主資本以外の項目の 当中間期変動額(純額)								
当中間期変動額合計	—	—	—	—	—	△7,460	△7,460	△7,460
当中間期末残高	17,180	11,729	2,000	13,729	685	20,765	21,450	52,360

(単位：百万円)

	評価・換算差額等		純資産合計
	その他有価証券 評価差額金	評価・換算 差額等合計	
当期首残高	327	327	60,147
当中間期変動額			
剰余金の配当			△28,174
中間純利益			20,713
株主資本以外の項目の 当中間期変動額(純額)	△36	△36	△36
当中間期変動額合計	△36	△36	△7,496
当中間期末残高	290	290	52,651

[重要な会計方針]

<p>1. 有価証券の評価基準及び評価方法</p>	<p>(1) 子会社株式及び関連会社株式 … 移動平均法による原価法</p> <p>(2) その他有価証券 市場価格のない … 時価法 株式等以外のもの (評価差額は全部純資産直入法により処理し、 売却原価は移動平均法により算定) 市場価格のない … 移動平均法による原価法 株式等</p>						
<p>2. 金銭の信託の評価基準及び評価方法</p>	<p>時価法</p>						
<p>3. デリバティブ取引の評価基準及び評価方法</p>	<p>時価法</p>						
<p>4. 外貨建の資産又は負債の本邦通貨への換算基準</p>	<p>外貨建金銭債権債務は、中間会計期間末日の直物為替相場により円貨に換算し、換算差額は損益として処理しております。</p>						
<p>5. 固定資産の減価償却の方法</p>	<p>(1) 有形固定資産 定率法を採用しております。ただし、1998年4月1日以降に取得した建物(附属設備を除く)、並びに2016年4月1日以降に取得した建物附属設備及び構築物については、定額法を採用しております。 主な耐用年数は以下の通りであります。</p> <table data-bbox="667 965 1050 1059"> <tr> <td>建物</td> <td>6年</td> </tr> <tr> <td>附属設備</td> <td>6～15年</td> </tr> <tr> <td>器具備品</td> <td>4～15年</td> </tr> </table> <p>(2) 無形固定資産及び投資その他の資産 定額法を採用しております。なお、自社利用のソフトウェアについては、社内における利用可能期間(5年)に基づく定額法によっております。</p>	建物	6年	附属設備	6～15年	器具備品	4～15年
建物	6年						
附属設備	6～15年						
器具備品	4～15年						
<p>6. 引当金の計上基準</p>	<p>(1) 貸倒引当金 債権の貸倒損失に備えるため、一般債権については貸倒実績率により、貸倒懸念債権等特定の債権については個別に回収可能性を検討し、回収不能見込額を計上しております。</p> <p>(2) 賞与引当金 賞与の支払いに備えるため、支払見込額に基づき当中間会計期間に見合う分を計上しております。</p> <p>(3) 退職給付引当金 従業員の退職給付に備えるため、退職一時金及び確定給付型企业年金について、当事業年度末における退職給付債務及び年金資産の見込額に基づき、当中間会計期間末において発生していると認められる額を計上しております。</p> <p>① 退職給付見込額の期間帰属方法 退職給付債務の算定にあたり、退職給付見込額を当中間会計期間末までの期間に帰属させる方法については、給付算定式基準によっております。</p> <p>② 数理計算上の差異及び過去勤務費用の費用処理方法 確定給付型企业年金に係る数理計算上の差異は、その発生時の従業員の平均残存勤務期間以内の一定の年数による定額法により、発生した事業年度の翌期から費用処理することとしております。また、退職一時金に係る数理計算上の差異は、発生した事業年度の翌期に一括して費用処理することとしております。 退職一時金及び確定給付型企业年金に係る過去勤務費用は、その発生時の従業員の平均残存勤務期間以内の一定の年数による定額法により、発生した事業年度から費用処理することとしております。</p> <p>(4) 時効後支払損引当金 時効成立のため利益計上した収益分配金及び償還金について、</p>						

7. 収益及び費用の計上基準

受益者からの今後の支払請求に備えるため、過去の支払実績に基づく将来の支払見込額を計上しております。

当社は、資産運用サービスから委託者報酬、運用受託報酬を稼得しております。これらには成功報酬が含まれる場合があります。

① 委託者報酬

委託者報酬は、投資信託の信託約款に基づき日々の純資産総額に対する一定割合として認識され、確定した報酬を投資信託によって主に年4回、もしくは年2回受取ります。当該報酬は期間の経過とともに履行義務が充足されるという前提に基づき、投資信託の運用期間にわたり収益として認識しております。

② 運用受託報酬

運用受託報酬は、投資顧問契約に基づき契約期間の純資産総額等に対する一定割合として認識され、確定した報酬を顧問口座によって主に年4回、もしくは年2回受取ります。当該報酬は期間の経過とともに履行義務が充足されるという前提に基づき、顧問口座の運用期間にわたり収益として認識しております。

③ 成功報酬

成功報酬は、対象となる投資信託または顧問口座の特定のベンチマークまたはその他のパフォーマンス目標を上回る超過運用益に対する一定割合として認識されます。当該報酬は成功報酬を受領する権利が確定した時点で収益として認識しております。

[注記事項]

◇ 中間貸借対照表関係

2024年9月30日現在	
※1 有形固定資産の減価償却累計額	2,133百万円
※2 消費税等の取扱い	仮払消費税等及び仮受消費税等は、相殺のうえ「未払消費税等」として表示しております。

◇ 中間損益計算書関係

自 2024年4月1日 至 2024年9月30日	
※1 減価償却実施額	
有形固定資産	185百万円
無形固定資産	949百万円
※2 営業外収益のうち主要なもの	
受取配当金	6,350百万円
※3 営業外費用のうち主要なもの	
支払利息	105百万円
雑損	169百万円
※4 特別利益の内訳	
株式報酬受入益	23百万円
※5 特別損失の内訳	
固定資産除却損	13百万円

◇ 中間株主資本等変動計算書関係

自 2024年4月1日 至 2024年9月30日											
1 発行済株式に関する事項											
	<table border="1"> <thead> <tr> <th>株式の種類</th> <th>当事業年度期首</th> <th>増加</th> <th>減少</th> <th>当中間会計期間末</th> </tr> </thead> <tbody> <tr> <td>普通株式</td> <td>5,150,693株</td> <td>-</td> <td>-</td> <td>5,150,693株</td> </tr> </tbody> </table>	株式の種類	当事業年度期首	増加	減少	当中間会計期間末	普通株式	5,150,693株	-	-	5,150,693株
株式の種類	当事業年度期首	増加	減少	当中間会計期間末							
普通株式	5,150,693株	-	-	5,150,693株							
2 配当に関する事項											
配当金支払額											
2024年5月16日開催の取締役会において、次のとおり決議しております。											
・普通株式の配当に関する事項											
(1) 配当金の総額	28,174百万円										
(2) 1株当たり配当額	5,470円										
(3) 基準日	2024年3月31日										
(4) 効力発生日	2024年6月28日										

◇ 金融商品関係

1. 金融商品の時価等に関する事項

2024年9月30日における中間貸借対照表計上額、時価、及びこれらの差額については次のとおりです。

(単位：百万円)

	中間貸借対照表 計上額	時価	差額
(1) 金銭の信託	47,595	47,595	-
(2) その他（デリバティブ取引）	126	126	-
資産計	47,722	47,722	-

(注1) 現金・預金、未収委託者報酬、未収運用受託報酬、短期貸付金、短期借入金、未払金、未払費用、未払法人税等、未払消費税等は短期間で決済されるため時価が帳簿価額に近似するものであることから、記載を省略しております。

(注2) 投資有価証券及び関係会社株式は、市場価格のない株式等及び組合出資金等であることから、上表には含まれておりません。当該金融商品の中間貸借対照表計上額は以下のとおりであります。

	中間貸借対照表計上額 (百万円)
市場価格のない株式等（※）	9,710
組合出資金等	1,328
合計	11,038

(※) 市場価格のない株式等には非上場株式等が含まれております。

2. 金融商品の時価のレベルごとの内訳等に関する事項

金融商品の時価を、時価の算定に用いたインプットの観察可能性及び重要性に応じて、以下の3つのレベルに分類しております。

レベル1の時価：同一の資産又は負債の活発な市場における（無調整の）相場価格により算定した時価

レベル2の時価：レベル1のインプット以外の直接または間接的に観察可能なインプットを用いて算定した時価

レベル3の時価：重要な観察できないインプットを使用して算定した時価

時価の算定に重要な影響を与えるインプットを複数使用している場合には、それらのインプットがそれぞれ属するレベルのうち、時価の算定における優先順位が最も低いレベルに時価を分類しております。

時価で中間貸借対照表に計上している金融商品

区分	中間貸借対照表計上額（単位：百万円）			
	レベル1	レベル2	レベル3	合計
金銭の信託（運用目的・その他）	-	47,595	-	47,595
デリバティブ取引（通貨関連）	-	126	-	126
資産計	-	47,722	-	47,722

（注）時価の算定に用いた評価技法及びインプットの説明

金銭の信託

信託財産は、主として投資信託、デリバティブ取引、その他の資産（コールローン・委託証拠金等）で構成されております。

信託財産を構成する金融商品の時価について、投資信託は基準価額、デリバティブ取引に関しては、上場デリバティブ取引は取引所の価格、為替予約取引は先物為替相場、店頭デリバティブ取引は取引先金融機関から提示された価格等によっております。また、その他の資産については短期間で決済されるため、時価は帳簿価額とほぼ等しいことから、当該帳簿価額によっております。構成物のレベルに基づき、レベル2の時価に分類しております。

デリバティブ取引

時価の算定方法は、取引先金融機関から提示された価格等に基づき算出しており、レベル2の時価に分類しております。

◇ 有価証券関係

当中間会計期間末（2024年9月30日）

1. 売買目的有価証券(2024年9月30日)

該当事項はありません。

2. 満期保有目的の債券(2024年9月30日)

該当事項はありません。

3. 子会社株式及び関連会社株式(2024年9月30日)

市場価格のない株式等の中間貸借対照表計上額

区分	中間貸借対照表 計上額（百万円）
子会社株式	9,428
関連会社株式	106

4. その他有価証券(2024年9月30日)

該当事項はありません。

非上場株式等（貸借対照表計上額 174 百万円）及び組合出資金等（貸借対照表計上額 1,328 百万円）については、市場価格のない株式等に該当するため、記載していません。

◇ デリバティブ取引関係

1. ヘッジ会計が適用されていないデリバティブ取引

(1) 通貨関連

当中間会計期間（2024年9月30日）

区分	取引の種類	契約額等 （百万円）	契約額等の うち一年超 （百万円）	時価 （百万円）	評価損益 （百万円）
市場取引以外の取引	為替予約取引 売建 米ドル	1,550	-	126	126

◇ 資産除去債務関係

資産除去債務のうち貸借対照表に計上しているもの

当該資産除去債務の総額の増減（単位：百万円）

	自 2024年4月1日 至 2024年9月30日
期首残高	1,123
有形固定資産の取得に伴う増加	-
時の経過による調整額	-
中間期末残高	1,123

◇ 収益認識に関する注記

1. 顧客との契約から生じる収益を分解した情報

区分	当中間会計期間 (自 2024 年 4 月 1 日 至 2024 年 9 月 30 日)
委託者報酬	75,439 百万円
運用受託報酬	10,634 百万円
成功報酬 (注)	811 百万円
その他営業収益	153 百万円
合計	87,039 百万円

(注) 成功報酬は、中間損益計算書において委託者報酬または運用受託報酬に含めて表示しております。

2. 顧客との契約から生じる収益を理解するための基礎となる情報

[重要な会計方針] 7. 収益及び費用の計上基準に記載のとおりであります。

3. 顧客との契約に基づく履行義務の充足と当該契約から生じるキャッシュ・フローとの関係並びに当中間会計期間末において存在する顧客との契約から当中間会計期間の末日後に認識すると見込まれる収益の金額及び時期に関する情報

重要性が乏しいため、記載を省略しております。

◇ セグメント情報等

当中間会計期間(自 2024 年 4 月 1 日 至 2024 年 9 月 30 日)

1. セグメント情報

当社は投資運用業の単一セグメントであるため、記載を省略しております。

2. 関連情報

(1) 製品・サービスごとの情報

当社の製品・サービス区分の決定方法は、中間損益計算書の営業収益の区分と同一であることから、製品・サービスごとの営業収益の記載を省略しております。

(2) 地域ごとの情報

① 営業収益

本邦の外部顧客からの営業収益に区分した金額が中間損益計算書の営業収益の 90%を超えるため、地域ごとの営業収益の記載を省略しております。

② 有形固定資産

本邦に所在している有形固定資産の金額が中間貸借対照表の有形固定資産の金額の 90%を超えるため、地域ごとの有形固定資産の記載を省略しております。

(3) 主要な顧客ごとの情報

外部顧客からの営業収益のうち、中間損益計算書の営業収益の 10%以上を占める相手先が識別されていないため、主要な顧客ごとの営業収益の記載を省略しております。

◇ 1株当たり情報

自 2024年4月1日 至 2024年9月30日	
1株当たり純資産額	10,222円13銭
1株当たり中間純利益	4,021円58銭
(注) 1. 潜在株式調整後1株当たり中間純利益につきましては、潜在株式がないため、記載していません。	
2. 1株当たり中間純利益の算定上の基礎は、以下のとおりであります。	
中間純利益	20,713百万円
普通株主に帰属しない金額	—
普通株式に係る中間純利益	20,713百万円
期中平均株式数	5,150千株

公開日 2025年1月10日

作成基準日 2024年11月27日

本店所在地 東京都江東区豊洲二丁目2番1号
お問い合わせ先 プロダクト・ガバナンス部