

りそなブラジル株式ファンド (愛称：リオ)

運用報告書(全体版)

第13期(決算日2014年12月19日)

作成対象期間(2014年6月20日～2014年12月19日)

受益者のみなさまへ

平素は格別のご愛顧を賜り、厚く御礼申し上げます。
当作成対象期間の運用状況等についてご報告申し上げます。
今後とも一層のお引立てを賜りますよう、お願い申し上げます。

●当ファンドの仕組みは次の通りです。

商品分類	追加型投信／海外／株式	
信託期間	2008年8月8日以降、無期限とします。	
運用方針	ノムラブラジル株式マザーファンド(以下「マザーファンド」といいます。)受益証券への投資を通じて、主としてブラジルの企業の株式(DR(預託証券)を含みます。)に投資し、信託財産の成長をはかることを目的として積極的な運用を行います。実質組入外貨建て資産については、原則として為替ヘッジを行いません。	
主な投資対象	りそなブラジル株式ファンド	マザーファンド受益証券を主要投資対象とします。なお、株式等に直接投資する場合があります。
	マザーファンド	ブラジルの企業の株式を主要投資対象とします。
主な投資制限	りそなブラジル株式ファンド	株式への実質投資割合には制限を設けません。外貨建て資産への実質投資割合には制限を設けません。
	マザーファンド	株式への投資割合には制限を設けません。外貨建て資産への投資割合には制限を設けません。
分配方針	毎決算時に、原則として経費控除後の配当等収益と売買益等から、配当等収益等の水準および基準価額水準等を勘案して分配します。留保益の運用については、特に制限を設けず、元本部分と同一の運用を行います。	

野村アセットマネジメント

東京都中央区日本橋1-12-1



サポートダイヤル 0120-753104
〈受付時間〉営業日の午前9時～午後5時

ホームページ <http://www.nomura-am.co.jp/>

○最近5期の運用実績

決算期	基準価額			参考指数		株式組入比率	株式先物比率	純資産額
	(分配落)	税込分配金	期中騰落率	期中騰落率	期中騰落率			
	円	円	%		%	%	%	百万円
9期(2012年12月19日)	7,959	60	14.4	74.64	14.0	96.2	—	3,295
10期(2013年6月19日)	8,024	60	1.6	75.05	0.5	93.5	—	1,920
11期(2013年12月19日)	8,118	60	1.9	80.20	6.9	97.9	—	1,539
12期(2014年6月19日)	8,819	60	9.4	91.30	13.8	95.8	—	1,361
13期(2014年12月19日)	7,659	60	△12.5	78.89	△13.6	92.0	—	812

* 基準価額の騰落率は分配金込み。

* 当ファンドはマザーファンドを組み入れますので、「株式組入比率」、「株式先物比率」は実質比率を記載しております。

* 株式先物比率は買い建て比率-売り建て比率。

* 参考指数(=MSCIブラジル10/40インデックス(円換算ベース))は、MSCIブラジル10/40インデックス(配当込み・ブラジルリアルベース)をもとに、当社が独自に円換算したものです。算出にあたっては、基準価額への反映を考慮して、営業日前日の指数値を営業日当日の対顧客電信売買相場仲値で円換算しております。
なお、設定時を100として指数化しています。
* MSCIブラジル10/40インデックス(配当込み・ブラジルリアルベース)は、MSCIが開発した指数です。同指数に対する著作権、知的所有権その他一切の権利はMSCIに帰属します。またMSCIは、同指数の内容を変更する権利および公表を停止する権利を有しています。
(出所: MSCI、ブルームバーグ)

○当期中の基準価額と市況等の推移

年月日	基準価額		参考指数		株式組入比率	株式先物比率
	騰落率	騰落率	騰落率	騰落率		
(期首)	円	%		%	%	%
2014年6月19日	8,819	—	91.30	—	95.8	—
6月末	8,533	△3.2	88.83	△2.7	95.9	—
7月末	8,957	1.6	93.21	2.1	97.8	—
8月末	9,566	8.5	99.16	8.6	96.4	—
9月末	8,489	△3.7	87.71	△3.9	91.7	—
10月末	8,195	△7.1	85.94	△5.9	92.1	—
11月末	8,931	1.3	92.27	1.1	96.6	—
(期末)						
2014年12月19日	7,719	△12.5	78.89	△13.6	92.0	—

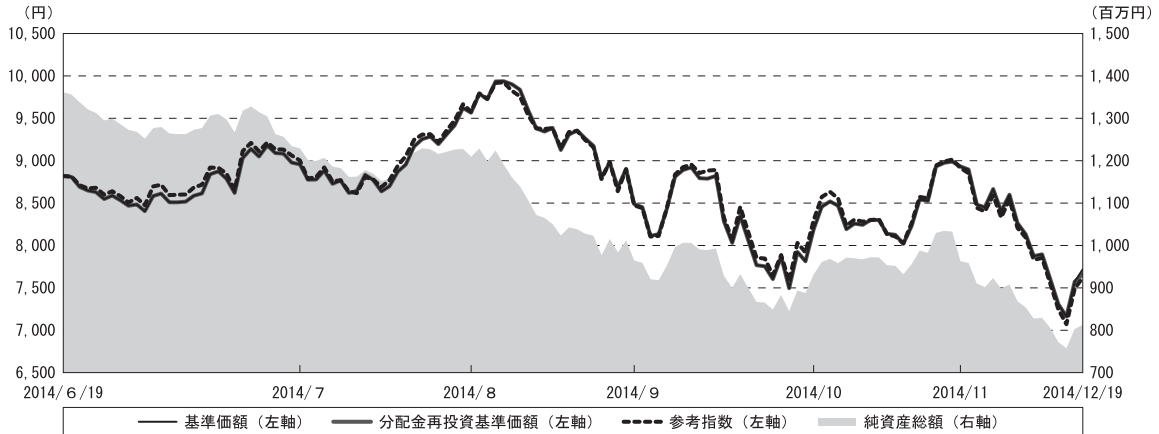
* 期末基準価額は分配金込み、騰落率は期首比です。

* 当ファンドはマザーファンドを組み入れますので、「株式組入比率」、「株式先物比率」は実質比率を記載しております。

* 株式先物比率は買い建て比率-売り建て比率。

◎運用経過

○期中の基準価額等の推移



期 首：8,819円

期 末：7,659円 (既払分配金 (税込み)：60円)

騰 落 率：△12.5% (分配金再投資ベース)

(注) 分配金再投資基準価額は、分配金 (税込み) を分配時に再投資したものとみなして計算したもので、ファンド運用の実質的なパフォーマンスを示すものです。作成期首 (2014年6月19日) の値が基準価額と同一となるように指数化しております。

(注) 分配金を再投資するかどうかについてはお客様がご利用のコースにより異なり、また、ファンドの購入価額により課税条件も異なりますので、お客様の損益の状況を示すものではありません。

(注) 参考指数は、MSCIブラジル10/40インデックス (円換算ベース) です。参考指数は、作成期首 (2014年6月19日) の値が基準価額と同一となるように計算しております。

(注) 上記騰落率は、小数点以下第2位を四捨五入して表示しております。

○基準価額の主な変動要因

基準価額は、期首8,819円から期末7,659円になりました。

- ・市場関係者の中で政権交代への期待が高まる中、大統領選に関する世論調査においてルセフ現大統領の支持率低下が示されたことを受けて、ブラジル株式市場が上昇したことやリアル高・円安が進行したこと。
- ・ブラジルの主要貿易国である中国の景気減速懸念やブラジルの一部経済指標が予想以上に鈍化したこと、およびブラジルの大統領選でルセフ大統領が再選されたことを受けて、ブラジル株式市場が下落したことやリアル安・円高が進行したこと。

○投資環境

ブラジル株式市場は、大統領選の動向をにらみ、一進一退の動きとなりましたが、市場関係者の間で政権交代への期待が高まる中、決選投票の末現職のルセフ大統領が再選を果たしたことなどを背景に下落しました。また、ブラジルの主要貿易国である中国の景気減速懸念や、ブラジル中央銀行が10月と12月に政策金利を計0.75%引き上げたことなどをを受けてブラジルの経済成長見通しが低下したことも下落要因となりました。

為替市場では、ブラジル中央銀行がインフレ率を抑制するためのリアル相場の下支えを目的とした為替市場介入プログラムの継続を公表したことなどを背景にリアル・円レートは一定のレンジ内で推移しました。ルセフ大統領の再選やブラジルの一部経済指標の悪化などを背景にリアル安・円高となりました。

○当ファンドのポートフォリオ

[りそなブラジル株式ファンド]

主要投資対象である[ノムラブラジル株式マザーファンド] 受益証券を高位に組み入れました。

・株式組入比率

実質株式組入比率は、期を通じて高位を維持しました。

・為替ヘッジ

実質外貨建て資産につきましては、為替ヘッジを行いませんでした。

[ノムラブラジル株式マザーファンド]

・株式組入比率

株式組入比率は、期を通じて高位を維持しました。

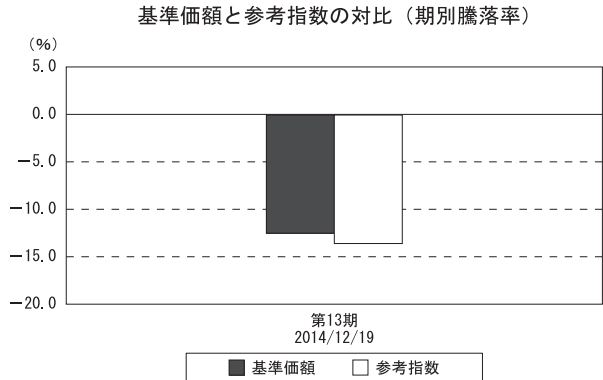
・期中の主な動き

- (1) 株式への投資にあたっては、定量的なスクリーニングに従ってランキングされた銘柄群から、投資先候補企業への綿密な調査に基づいたファンダメンタルズ（基礎的条件）分析により投資銘柄を選別しました。
- (2) セクター分散等を考慮した上で、定量モデルにより最適化を行ない、ポートフォリオを構築しました。
- (3) 個別銘柄では、PETROBRAS-PETROLEOBRASILEIRO-PR（石油・ガス生産会社）、ITAUSA-INVESTIMENTOSITAU-PR（総合持株会社）などを組入上位銘柄としました。
- (4) 為替につきましては、ヘッジを行いませんでした。

○当ファンドのベンチマークとの差異

当ファンドは運用の目標となるベンチマークを設けておりません。コメント・グラフは、基準価額と参考指数の対比です。

参考指数の13.6%の下落に対し、基準価額は12.5%の下落となりました。現金を多めに保有していたことや、公益事業セクター、素材セクター、エネルギーセクターにおける銘柄選択がプラスに寄与したことが主な差異要因となりました。



(注) 基準価額の騰落率は分配金込みです。

(注) 参考指数は、MSCI ブラジル10/40インデックス（円換算ベース）です。

◎分配金

収益分配金につきましては、基準価額水準等を勘案し、配当等収益等から1万口当たり60円とさせていただきます。なお、留保益の運用につきましては、特に制限を設けず、元本部分と同一の運用を行いません。

○分配原資の内訳

(単位：円、1万口当たり・税込み)

項目	第13期
	2014年6月20日～ 2014年12月19日
当期分配金	60
(対基準価額比率)	0.777%
当期の収益	20
当期の収益以外	39
翌期繰越分配対象額	1,036

(注) 対基準価額比率は当期分配金（税込み）の期末基準価額（分配金込み）に対する比率であり、ファンドの収益率とは異なります。

(注) 当期の収益、当期の収益以外は小数点以下切捨てで算出しているため合計が当期分配金と一致しない場合があります。

◎今後の運用方針

[ノムラブラジル株式マザーファンド]

ブラジル株式市場は、中長期的にはブラジルの相対的に健全なファンダメンタルズを反映して堅調に推移すると考えています。しかし、短期的には米国における金融政策や中国経済の動向などの海外要因、そして第2次ルセフ政権の経済政策に左右される展開が続くと考えられるため、そうした状況を注視して運用を行ないます。

銘柄選択は、

- ①予想収益、成長性、予想配当利回り、リスク／流動性調整後のバリュエーション（投資価値評価）等の観点から定量的スクリーニングに従ってランキングし、自動的に投資基準を満たさない銘柄を投資ユニバース（母集団）から除外します。
- ②多数の基準に従って銘柄を選考した後、更なる追加的なアルファ（超過収益）の投資機会を得るため、マクロ経済シナリオ、セクタートレンド、配当政策、コーポレートガバナンス（企業統治）等の観点から分析します。
- ③サイズ、セクター分散等を考慮した上で、定量モデルによる最適化を行ないます。株式組入比率は、原則として高位を基本とします。なお、現地市場が休場の場合や市況動向等によっては、一時的に株式組入比率を引き下げる場合があります。

[りそなブラジル株式ファンド]

主要投資対象である [ノムラブラジル株式マザーファンド] 受益証券を高位に組み入れ、実質外貨建て資産につきましては為替ヘッジを行なわない方針です。

今後とも引き続きご愛顧賜りますよう、よろしくお願いいたします。

○ 1 万口当たりの費用明細

(2014年 6 月20日～2014年12月19日)

項 目	当 期		項 目 の 概 要
	金 額	比 率	
(a) 信 託 報 酬	89	1.018	(a) 信託報酬＝期中の平均基準価額×信託報酬率
（ 投 信 会 社 ）	(42)	(0.491)	ファンドの運用とそれに伴う調査、受託会社への指図、法定書面等の作成、基準価額の算出等
（ 販 売 会 社 ）	(43)	(0.484)	購入後の情報提供、運用報告書等各種書類の送付、口座内でのファンドの管理および事務手続き等
（ 受 託 会 社 ）	(4)	(0.043)	ファンドの財産の保管・管理、委託会社からの指図の実行等
(b) 売 買 委 託 手 数 料	6	0.071	(b) 売買委託手数料＝期中の売買委託手数料÷期中の平均受益権口数 ※売買委託手数料は、有価証券等の売買の際、売買仲介人に支払う手数料
（ 株 式 ）	(6)	(0.071)	
(c) 有 価 証 券 取 引 税	2	0.025	(c) 有価証券取引税＝期中の有価証券取引税÷期中の平均受益権口数 ※有価証券取引税は、有価証券の取引の都度発生する取引に関する税金
（ 株 式 ）	(2)	(0.025)	
(d) そ の 他 費 用	38	0.430	(d) その他費用＝期中のその他費用÷期中の平均受益権口数
（ 保 管 費 用 ）	(37)	(0.422)	保管費用は、海外における保管銀行等に支払う有価証券等の保管及び資金の送金・資産の移転等に要する費用
（ 監 査 費 用 ）	(0)	(0.002)	監査費用は、監査法人等に支払うファンドの監査に係る費用
（ そ の 他 ）	(0)	(0.006)	信託事務の処理に要するその他の諸費用
合 計	135	1.544	
期中の平均基準価額は、8,778円です。			

* 期中の費用（消費税等のかかるものは消費税等を含む）は、追加・解約により受益権口数に変動があるため、簡便法により算出した結果です。

* 各金額は項目ごとに円未満は四捨五入してあります。

* 売買委託手数料、有価証券取引税およびその他費用は、このファンドが組み入れているマザーファンドが支払った金額のうち、当ファンドに対応するものを含みます。

* 各比率は1万口当たりのそれぞれの費用金額（円未満の端数を含む）を期中の平均基準価額で除して100を乗じたもので、項目ごとに小数第3位未満は四捨五入してあります。

○売買及び取引の状況

(2014年6月20日～2014年12月19日)

親投資信託受益証券の設定、解約状況

銘柄	設 定		解 約	
	口 数	金 額	口 数	金 額
ノムラブラジル株式マザーファンド	千口 171,839	千円 181,000	千口 579,124	千円 641,200

*単位未満は切り捨て。

○株式売買比率

(2014年6月20日～2014年12月19日)

株式売買金額の平均組入株式時価総額に対する割合

項 目	当 期
	ノムラブラジル株式マザーファンド
(a) 期中の株式売買金額	848,906千円
(b) 期中の平均組入株式時価総額	1,064,570千円
(c) 売買高比率 (a) / (b)	0.79

* (b) は各月末現在の組入株式時価総額の平均。

○利害関係人との取引状況等

(2014年6月20日～2014年12月19日)

利害関係人との取引状況

<りそなブラジル株式ファンド>

該当事項はございません。

<ノムラブラジル株式マザーファンド>

区 分	買付額等 A			売付額等 C		
	うち利害関係人 との取引状況B	$\frac{B}{A}$	%	うち利害関係人 との取引状況D	$\frac{D}{C}$	%
為替直物取引	百万円 574	百万円 17	3.0	百万円 1,046	百万円 147	14.1

平均保有割合 98.2%

※平均保有割合とは、マザーファンドの残存口数の合計に対する当該子ファンドのマザーファンド所有口数の割合。

利害関係人とは、投資信託及び投資法人に関する法律第11条第1項に規定される利害関係人であり、当ファンドに係る利害関係人とは野村信託銀行です。

○組入資産の明細

(2014年12月19日現在)

親投資信託残高

銘柄	期首(前期末)	当 期 末	
	口 数	口 数	評 価 額
ノムラブラジル株式マザーファンド	千口 1,249,619	千口 842,334	千円 804,429

*口数・評価額の単位未満は切り捨て。

○投資信託財産の構成

(2014年12月19日現在)

項 目	当 期 末	
	評 価 額	比 率
ノムラブラジル株式マザーファンド	千円 804,429	% 96.9
コール・ローン等、その他	25,897	3.1
投資信託財産総額	830,326	100.0

*金額の単位未満は切り捨て。

*ノムラブラジル株式マザーファンドにおいて、当期末における外貨建て純資産（806,783千円）の投資信託財産総額（837,633千円）に対する比率は96.3%です。

*外貨建て資産は、期末の時価をわが国の対顧客電信売買相場の仲値により邦貨換算したものです。1米ドル=119.00円、1リアル=44.68円。

○資産、負債、元本及び基準価額の状況 (2014年12月19日現在)

項目	当期末
	円
(A) 資産	830,326,666
コール・ローン等	8,896,770
ノムラブラジル株式マザーファンド(評価額)	804,429,881
未収入金	17,000,000
未収利息	15
(B) 負債	17,491,027
未払収益分配金	6,367,303
未払解約金	100,780
未払信託報酬	11,005,448
その他未払費用	17,496
(C) 純資産総額(A-B)	812,835,639
元本	1,061,217,256
次期繰越損益金	△ 248,381,617
(D) 受益権総口数	1,061,217,256口
1万口当たり基準価額(C/D)	7,659円

(注) 期首元本額1,543百万円、期中追加設定元本額237百万円、期中一部解約元本額720百万円、計算口数当たり純資産額7,659円。

(注) 投資信託財産の運用の指図に係わる権限の全部又は一部を委託する為に要する費用、支払金額3,029,736円。(ノムラブラジル株式マザーファンド)

(注) 分配金の計算過程(2014年6月20日～2014年12月19日)は以下の通りです。

項目	第13期
	2014年6月20日～ 2014年12月19日
a. 配当等収益(経費控除後)	2,150,633円
b. 有価証券売買等損益(経費控除後・繰越欠損金補填後)	0円
c. 信託約款に定める収益調整金	73,553,450円
d. 信託約款に定める分配準備積立金	40,666,041円
e. 分配対象収益(a+b+c+d)	116,370,124円
f. 分配対象収益(1万口当たり)	1,096円
g. 分配金	6,367,303円
h. 分配金(1万口当たり)	60円

○損益の状況 (2014年6月20日～2014年12月19日)

項目	当期
	円
(A) 配当等収益	3,389
受取利息	3,389
(B) 有価証券売買損益	△101,352,010
売買益	30,366,036
売買損	△131,718,046
(C) 信託報酬等	△ 11,022,944
(D) 当期損益金(A+B+C)	△112,371,565
(E) 前期繰越損益金	27,167,515
(F) 追加信託差損益金	△156,810,264
(配当等相当額)	(72,991,597)
(売買損益相当額)	(△229,801,861)
(G) 計(D+E+F)	△242,014,314
(H) 収益分配金	△ 6,367,303
次期繰越損益金(G+H)	△248,381,617
追加信託差損益金	△156,810,264
(配当等相当額)	(73,553,450)
(売買損益相当額)	(△230,363,714)
分配準備積立金	36,449,371
繰越損益金	△128,020,724

* 損益の状況の中で(B)有価証券売買損益は期末の評価換えによるものを含みます。

* 損益の状況の中で(C)信託報酬等には信託報酬に対する消費税等相当額を含めて表示しています。

* 損益の状況の中で(F)追加信託差損益金とあるのは、信託の追加設定の際、追加設定をした価額から元本を差し引いた差額分をいいます。

○分配金のお知らせ

1 万口当たり分配金（税込み）	60円
-----------------	-----

※分配落ち後の基準価額が個別元本と同額または上回る場合
分配金は全額普通分配金となります。

※分配前の基準価額が個別元本を上回り、分配後の基準価額が個別元本を下回る場合
分配金は個別元本を上回る部分が普通分配金、下回る部分が元本払戻金（特別分配金）となります。

※分配前の基準価額が個別元本と同額または下回る場合
分配金は全額元本払戻金（特別分配金）となります。

○お知らせ

①運用報告書（全体版）について電磁的方法により提供する所要の約款変更を行いました。

<変更適用日：2014年12月1日>

②書面決議の要件緩和等に関する所要の約款変更を行いました。

<変更適用日：2014年12月1日>

③書面決議に反対した受益者が受託者に対して行う受益権の買取請求を不適用とする所要の約款変更を行いました。

<変更適用日：2014年12月1日>

○ (参考情報) 親投資信託の組入資産の明細

(2014年12月19日現在)

<ノムラブラジル株式マザーファンド>

下記は、ノムラブラジル株式マザーファンド全体(859,153千口)の内容です。

外国株式

銘柄	株数	株数	当 期 末		業 種 等
			評 価 額	評 価 額	
			外貨建金額	邦貨換算金額	
(アメリカ)	百株	百株	千米ドル	千円	
BANCO BRADESCO-SPONSORED ADR	18	18	24	2,886	商業銀行
CIA PARANAENSE ENER-SP ADR P	304	304	382	45,545	電力
GERDAU SA -SPON ADR	165	165	56	6,774	金属・鉱業
PETROLEO BRASILEIRO-SPON ADR	23	23	16	1,962	石油・ガス・消耗燃料
TELEFONICA BRASIL-ADR	13	13	23	2,741	各種電気通信サービス
ULTRAPAR PARTICIPAC- SPON ADR	34	34	64	7,727	石油・ガス・消耗燃料
小 計	株数・金額 銘柄数<比率>	558 6	558 6	568 67,637	<8.2%>
(ブラジル)			千レアル		
CIA DE GAS DE SAO PAULO-PR A	55	44	211	9,469	ガス
CIA PARANAENSE DE ENERGI-PFB	258	177	591	26,428	電力
VALE SA-PREF A	407	—	—	—	金属・鉱業
BANCO DO BRASIL SA	—	181	421	18,842	商業銀行
AES TIETE SA	292	225	339	15,161	独立系発電事業者・エネルギー販売業者
ITAUSA-INVESTIMENTOS ITAU-PR	2,563	1,364	1,282	57,315	商業銀行
LOJAS AMERICANAS S.A. (PREF)	860	673	1,092	48,796	複合小売り
GERDAU SA PFD NPV	1,092	1,090	999	44,663	金属・鉱業
METALURGICA GERDAU SA-PREF	240	173	189	8,467	金属・鉱業
PETROBRAS-PETROLEO BRAS-PR	1,519	861	814	36,398	石油・ガス・消耗燃料
BANCO BRADESCO SA - PREF	575	442	1,534	68,550	商業銀行
CIA HERING	—	20	41	1,856	専門小売り
BRADESPAR SA -PREF	291	209	262	11,733	金属・鉱業
SUZANO PAPEL E CELULOSE SA-PREF	2,139	1,118	1,220	54,518	紙製品・林産品
ITAU UNIBANCO HOLDING SA	278	253	869	38,829	商業銀行
TRACTEBEL ENERGIA SA	158	125	412	18,433	独立系発電事業者・エネルギー販売業者
EDP - ENERGIAS DO BRASIL SA	832	648	577	25,791	電力
ULTRAPAR PARTICIPACOES	207	151	761	34,003	石油・ガス・消耗燃料
EMBRAER SA	194	150	361	16,137	航空宇宙・防衛
POSITIVO INFORMATICA SA	189	—	—	—	コンピュータ・周辺機器
MARFRIG GLOBAL FOODS SA	1,795	1,416	814	36,396	食品
ALIANSCA SHOPPING CENTERS SA	554	436	698	31,212	不動産管理・開発
SANTOS BRASIL PARTICIPACOES	291	239	328	14,669	運送インフラ
BM&F BOVESPA SA	969	837	782	34,943	各種金融サービス
TELEFONICA BRASIL-PREF	249	170	788	35,221	各種電気通信サービス
AUTOMETAL SA	412	—	—	—	自動車部品
SONAE SIERRA BRASIL SA	192	96	160	7,169	不動産管理・開発
BB SEGURIDADE PARTICIPACOES	491	—	—	—	保険
小 計	株数・金額 銘柄数<比率>	17,112 26	11,107 24	15,555 —	695,010 <84.7%>
合 計	株数・金額 銘柄数<比率>	17,671 32	11,665 30	— —	762,648 <92.9%>

* 邦貨換算金額は、期末の時価をわが国の対顧客電信売買相場の仲値により邦貨換算したものです。

* 邦貨換算金額欄の<>内は、このファンドが組み入れているマザーファンドの純資産総額に対する各国別株式評価額の比率。

* 株数・評価額の単位未満は切り捨て。

* -印は組み入れなし。

* 銘柄コード等の変更があった銘柄は、別銘柄として掲載しております。

ノムラブラジル株式マザーファンド

第6期(2014年6月19日決算)
(計算期間：2013年6月20日～2014年6月19日)

《運用報告書》

受益者のみなさまへ

ノムラブラジル株式マザーファンドの第6期の運用状況をご報告申し上げます。

●当ファンドの仕組みは次の通りです。

運用方針	ブラジルの企業の株式(DR(預託証書)を含みます。)を主要投資対象とし、信託財産の成長をはかることを目的として積極的な運用を行うことを基本とします。 株式への投資にあたっては、定量的なスクリーニングに従ってランキングされた銘柄群から、投資先候補企業への綿密な調査に基づいたファンダメンタルズ分析により投資銘柄を選別します。ポートフォリオ構築にあたっては、セクター分散等を考慮した上で、定量モデルにより最適化を行います。外貨建て資産については、原則として為替ヘッジを行いません。
主な投資対象	ブラジルの企業の株式を主要投資対象とします。
主な投資制限	株式への投資割合には制限を設けません。 外貨建て資産への投資割合には制限を設けません。

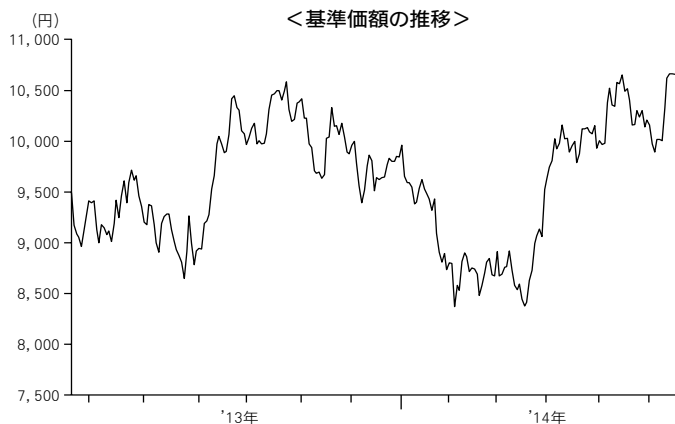
野村アセットマネジメント

東京都中央区日本橋1-12-1
<http://www.nomura-am.co.jp/>

◎運用経過

1. 基準価額の推移

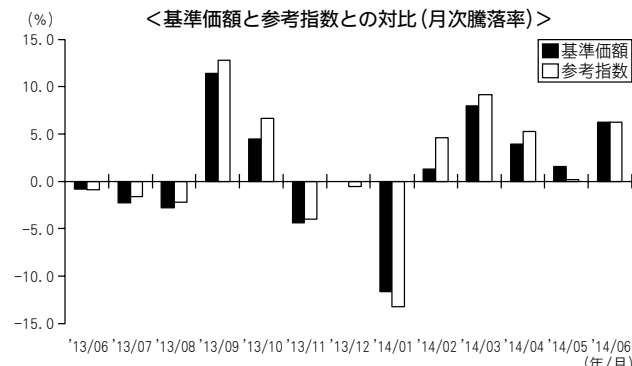
基準価額は、期初9,491円から期末10,798円となりました。



○基準価額の主な変動要因

- ・主要貿易相手国である中国の8月製造業PMI(購買担当者景気指数)が市場予想を上回ったことや、9月のFOMC(米連邦公開市場委員会)において予想に反してQE3(量的金融緩和第3弾)の縮小が先送りされたことなどからブラジル株式市場が上昇したこと。また、ブラジル中央銀行が政策金利を0.5ポイント引き上げたことや、米国の財政協議の進展期待が広がったことなどを好感してレアル高・円安が進行したこと。
- ・米国の7-9月期実質GDP(国内総生産)成長率が市場予想を上回ったことにより、QE3の縮小時期が早まると懸念されたことや、ブラジルの主要貿易国である中国の経済成長が鈍化しているとの懸念やブラジル中央銀行が金融政策委員会で政策金利を0.5%引き上げたことからブラジル株式市場が下落したこと。また、アルゼンチンやトルコなど新興国通貨の急落から世界的にリスク回避の動きが強まったことからレアル安・円高が進行したこと。
- ・世論調査においてルセフ現大統領の支持率低下が示されたことを受けて、政権交代や経済政策の変更が期待されたことなどからブラジル株式市場が上昇したことやレアル高・円安が進行したこと。

○参考指数との対比



参考指数の21.7%の上昇に対し、基準価額の騰落率は13.8%の上昇となりました。比較的堅調に推移した情報技術セクターへの投資比率を参考指数より低めにしていたことや比較的軟調に推移した素材セクターへの投資比率を参考指数より高めにしていたこと、公益事業セクターにおける銘柄選択がマイナスに寄与したことが主な差異要因となりました。

*参考指数(=MSCIブラジル10/40インデックス(円換算ベース))は、MSCIブラジル10/40インデックス(配当込み・ブラジルレアルベース)をもとに、当社が独自に円換算したものです。算出にあたっては、基準価額への反映を考慮して、営業日前日の指数値を営業日当日の対顧客電信売買相場仲値で円換算しております。
 *MSCIブラジル10/40インデックス(配当込み・ブラジルレアルベース)は、MSCIが開発した指数です。同指数に対する著作権、知的所有権その他一切の権利はMSCIに帰属します。またMSCIは、同指数の内容を変更する権利および公表を停止する権利を有しています。
 (出所：MSCI、ブルームバーグ)

2. ポートフォリオ

○株式組入比率

当作成期を通じて、概ね90%以上の高位を維持しました。

○当作成期中の主な動き

- (1) 株式への投資にあたっては、定量的なスクリーニングに従ってランキングされた銘柄群から、投資先候補企業への綿密な調査に基づいたファンダメンタルズ(基礎的条件)分析により投資銘柄を選別しました。
- (2) セクター分散等を考慮した上で、定量モデルにより最適化を行ない、ポートフォリオを構築しました。
- (3) 個別銘柄では、ITAUSA-INVESTIMENTOS ITAU-PR(総合持株会社)、PETROBRAS-PETROLEIO BRASILEIRO-PR(石油・ガス生産会社)などを組入上位銘柄としました。
- (4) 為替につきましては、ヘッジを行ないませんでした。

◎今後の運用方針

ブラジル株式市場は、中長期的にはブラジルの相対的に健全なファンダメンタルズを反映して堅調に推移すると考えています。しかし、短期的には米国における金融政策や中国経済の動向などの海外要因、そして国内の政策金利動向に左右される展開が続くと考えられるため、そうした状況を注視して運用を行ないます。

銘柄選択は、

- ① 予想収益、成長性、予想配当利回り、リスク/流動性調整後のバリュエーション(投資価値評価)等の観点から定量的スクリーニングに従ってランキングし、自動的に投資基準を満たさない銘柄を投資ユニバース(母集団)から除外します。
 - ② 多数の基準に従って銘柄を選考した後、更なる追加的なアルファ(超過収益)の投資機会を得るため、マクロ経済シナリオ、セクタートレンド、配当政策、コーポレートガバナンス(企業統治)等の観点から分析します。
 - ③ サイズ、セクター分散等を考慮した上で、定量モデルによる最適化を行ないます。
- 株式組入比率は、原則として高位を基本とします。なお、現地市場が休場の場合や市況動向等によっては、一時的に株式組入比率を引き下げることがあります。

今後も引き続きご愛顧賜りますよう、よろしくお願いたします。

◎1万口当たりの費用の明細

項 目	当 期
(a) 売 買 委 託 手 数 料 (株 式)	14円 (14)
(b) 有 価 証 券 取 引 税 (株 式)	3 (3)
(c) 保 管 費 用 等	48
合 計	65

* (a) 売買委託手数料、(b) 有価証券取引税、(c) 保管費用等は、期中の各金額を各月末現在の受益権口数の単純平均で除したものです。
* 各項目ごとに円未満は四捨五入してあります。

◎期中の売買及び取引の状況(自 2013年6月20日 至 2014年6月19日)

●株式

	買 付		売 付	
	株 数	金 額	株 数	金 額
外 国	百株		百株	
ア メ リ カ	—	千米ドル —	2,848	千米ドル 1,063
ブ ラ ジ ル	6,387 (520)	千リアル 11,064 (8)	14,978 (1)	千リアル 22,814 (8)

*金額は受け渡し代金。

*単位未満は切り捨て。

* ()内は株式分割、予約権行使、合併等による増減分で、上段の数字には含まれておりません。

◎株式売買金額の平均組入株式時価総額に対する割合

項 目	当 期
(a) 期 中 の 株 式 売 買 金 額	1,599,005千円
(b) 期 中 の 平 均 組 入 株 式 時 価 総 額	1,529,136千円
(c) 売 買 高 比 率 (a) / (b)	1.04

* (b)は各月末現在の組入株式時価総額の平均。

◎組入資産の明細

●外国株式

上場、登録株式

銘 柄	株 数	当 期 末		業 種 等		
		株 数	評 価 額			
			外貨建金額		邦貨換算金額	
(アメリカ)	百株	百株	千米ドル	千円		
BANCO BRADESCO-SPONSORED ADR	18	18	28	2,930	商業銀行	
CIA PARANAENSE ENER-SP ADR P	304	304	478	48,842	電力	
GERDAU SA -SPON ADR	165	165	102	10,450	金属・鉱業	
OI -ADR	2,582	—	—	—	各種電気通信サービス	
PETROLEO BRASILEIRO-SPON ADR	23	23	39	3,986	石油・ガス・消耗燃料	
TELEFONICA BRASIL-ADR	13	13	27	2,787	各種電気通信サービス	
ULTRAPAR PARTICIPAC- SPON ADR	300	34	82	8,370	石油・ガス・消耗燃料	
小 計	株 数 ・ 金 額	3,407	558	758	77,366	
	銘 柄 数 < 比 率 >	7	6	—	<5.6%>	

銘柄	期首	当期末				業種等
	株数	株数	評価額			
			外貨建金額	邦貨換算金額		
(ブラジル)	百株	百株	千リアル	千円		
CIA DE GAS DE SAO PAULO-PR A	124	55	279	12,837	ガス	
CIA PARANAENSE DE ENERGI-PFB	250	258	899	41,277	電力	
VALE SA-PREF A	-	407	1,051	48,266	金属・鉱業	
AES TIETE SA	358	292	479	21,997	独立系発電事業者・エネルギー販売業者	
ITAUSA-INVESTIMENTOS ITAU-PR	4,698	2,563	2,353	107,999	商業銀行	
LOJAS AMERICANAS S.A. (PREF)	950	860	1,248	57,285	複合小売り	
GERDAU SA PFD NPV	1,286	1,092	1,518	69,672	金属・鉱業	
METALURGICA GERDAU SA-PREF	298	240	407	18,712	金属・鉱業	
PETROBRAS-PETROLEO BRAS-PR	2,070	1,519	2,887	132,494	石油・ガス・消耗燃料	
BANCO BRADESCO SA - PREF	502	575	1,980	90,879	商業銀行	
CIA HERING	292	-	-	-	専門小売り	
NATURA COSMETICOS SA	225	-	-	-	パーソナル用品	
BRADESPAR SA -PREF	354	291	574	26,345	金属・鉱業	
SUZANO PAPEL E CELULOSE SA-PREF	2,973	2,139	1,846	84,714	紙製品・林産品	
ITAU UNIBANCO HOLDING SA	-	278	949	43,556	商業銀行	
TRACTEBEL ENERGIA SA	238	158	550	25,271	独立系発電事業者・エネルギー販売業者	
ALPARGATAS SA-PREF	489	-	-	-	繊維・アパレル・贅沢品	
LOCALIZA RENT A CAR	378	-	-	-	陸運・鉄道	
BDP - ENERGIAS DO BRASIL SA	840	832	921	42,295	電力	
ULTRAPAR PARTICIPACOES	86	207	1,116	51,257	石油・ガス・消耗燃料	
MAHLE-METAL LEVE SA	188	-	-	-	自動車部品	
EMBRAER SA	845	194	406	18,671	航空宇宙・防衛	
POSITIVO INFORMATICA SA	322	189	44	2,021	コンピュータ・周辺機器	
MARFRIG GLOBAL FOODS SA	1,937	1,795	1,095	50,274	食品	
ALIANSCA SHOPPING CENTERS SA	685	554	1,044	47,948	不動産管理・開発	
SANTOS BRASIL PARTICIPACOES	355	291	577	26,481	運送インフラ	
BM&F BOVESPA SA	893	969	1,183	54,305	各種金融サービス	
TELEFONICA BRASIL-PREF	337	249	1,154	52,966	各種電気通信サービス	
TECHNOS SA	308	-	-	-	繊維・アパレル・贅沢品	
AUTOMETAL SA	417	412	777	35,675	自動車部品	
SONAE SIERRA BRASIL SA	235	192	330	15,163	不動産管理・開発	
OI SA PREFERENCE	1,291	-	-	-	各種電気通信サービス	
BB SEGURIDADE PARTICIPACOES	945	491	1,588	72,905	保険	
小計	株数・金額	25,184	17,112	27,266	1,251,279	
	銘柄数<比率>	31	26	-	<91.1%>	
合計	株数・金額	28,592	17,671	-	1,328,646	
	銘柄数<比率>	38	32	-	<96.7%>	

*邦貨換算金額は、期末の時価をわが国の対顧客電信売買相場の仲値により邦貨換算したものです。

*邦貨換算金額欄の<>内は、純資産総額に対する各国別株式評価額の比率。

*株数・評価額の単位未満は切り捨て。

*-印は組み入れなし。

*銘柄コード等の変更があった銘柄は、別銘柄として掲載しております。

◎投資信託財産の構成

(2014年6月19日現在)

項 目	当 期 末	
	評 価 額	比 率
株 式	千円 1,328,646	% 93.3
コール・ローン等、その他	95,266	6.7
投資信託財産総額	1,423,912	100.0

*金額の単位未満は切り捨て。

*当期末における外貨建て純資産(1,411,919千円)の投資信託財産総額(1,423,912千円)に対する比率は99.2%です。

*外貨建て資産は、期末の時価をわが国の対顧客電信売買相場の仲値により邦貨換算したものです。1米ドル=102.01円、1リアル=45.89円。

◎資産、負債、元本及び基準価額の状況

(2014年6月19日)現在

項 目	当 期 末
(A) 資 産	円 1,474,875,312
コール・ローン等	63,594,900
株 式 (評 価 額)	1,328,646,306
未 収 入 金	78,662,592
未 収 配 当 金	3,971,493
未 収 利 息	21
(B) 負 債	100,930,000
未 払 金	51,000,000
未 払 解 約 金	49,930,000
(C) 純 資 産 総 額 (A - B)	1,373,945,312
元 本	1,272,430,496
次 期 繰 越 損 益 金	101,514,816
(D) 受 益 権 総 口 数	1,272,430,496口
1万口当たり基準価額(C/D)	10,798円

◎損益の状況

(自 2013年6月20日 至 2014年6月19日)

項 目	当 期
(A) 配 当 等 収 益	円 63,207,631
受 取 配 当 金	63,189,118
受 取 利 息	18,513
(B) 有 価 証 券 売 買 損 益	139,800,631
売 買 益	252,540,242
売 買 損	△ 112,739,611
(C) 信 託 報 酬 等	△ 8,048,152
(D) 当 期 損 益 金 (A + B + C)	194,960,110
(E) 前 期 繰 越 損 益 金	△ 103,204,554
(F) 追 加 信 託 差 損 益 金	△ 6,042,937
(G) 解 約 差 損 益 金	15,802,197
(H) 計 (D + E + F + G)	101,514,816
次 期 繰 越 損 益 金 (H)	101,514,816

*損益の状況の中で(B)有価証券売買損益は期末の評価換えによるものを含みます。

*損益の状況の中で(C)信託報酬等には信託報酬に対する消費税等相当額を含めて表示しています。

*損益の状況の中で(F)追加信託差損益金とあるのは、信託の追加設定の際、追加設定をした価額から元本を差し引いた差額分をいいます。

*損益の状況の中で(G)解約差損益金とあるのは、中途解約の際、元本から解約価額を差し引いた差額分をいいます。

(注)期首元本額2,027百万円、期中追加設定元本額78百万円、期中一部解約元本額834百万円、計算口数当たり純資産額10,798円。

(注)当マザーファンドを投資対象とする投資信託の当期末元本額、りそなブラジル株式ファンド1,249百万円、グローイング・ブラジル株式ファンド5百万円、ノムラブラジル株式ファンドVA(適格機関投資家専用)17百万円。

<お知らせ>

運用の外部委託先であるBNY メロン ARX インベスチメントス LTDA(BNY MELLON ARX INVESTIMENTOS LTDA)の名称をARX インベスチメントス LTDA(ARX INVESTIMENTOS LTDA)に変更する必要の約款変更を行いました。(変更適用日：2013年10月25日)

<お申し込み時の留意点>

販売会社の営業日であってもお申し込みの受付ができない日（以下「申込不可日」といいます。）があります。

お申し込みの際には、これらの申込不可日に該当する日をご確認のうえ、お申し込みいただきますようお願いいたします。

(2014年12月19日現在)

年 月	日
2014年 12月	24、25
2015年 1月	19
2月	16、17
3月	—
4月	3、21
5月	1、25
6月	4
7月	9
8月	—
9月	7
10月	—
11月	2、11、20、26
12月	24、25

※2015年12月までに該当する「申込不可日」を現時点で認識しうる情報をもとに作成しておりますが、諸事情等により突然変更される場合があります。

したがって、お申し込みにあたってはその点についても十分ご留意下さい。また、諸事情等による申込不可日の変更は、販売会社に連絡いたしますので、お問い合わせ下さい。

なお、弊社ホームページ (<http://www.nomura-am.co.jp/>) にも掲載いたしております。