

野村北米REIT投信（豪ドルコース） 毎月分配型

運用報告書(全体版)

第83期（決算日2016年10月17日） 第84期（決算日2016年11月15日） 第85期（決算日2016年12月15日）
第86期（決算日2017年1月16日） 第87期（決算日2017年2月15日） 第88期（決算日2017年3月15日）

作成対象期間（2016年9月16日～2017年3月15日）

受益者のみなさまへ

平素は格別のご愛顧を賜り、厚く御礼申し上げます。
当作成対象期間の運用状況等についてご報告申し上げます。
なお、当ファンドは、2014年6月6日に信託期間を延長する約款変更を行い、信託期間終了日は2024年9月17日となりましたので、ご留意下さい。
今後とも一層のお引立てを賜りますよう、お願い申し上げます。

●当ファンドの仕組みは次の通りです。

商品分類	追加型投信／海外／不動産投信	
信託期間	2009年10月21日から2024年9月17日までです。	
運用方針	主として、円建ての外国投資信託であるノムラ・ファンド・シリーズ・ノー・アメリカン・リート・ファンド・クラスAUD受益証券および円建ての国内籍の投資信託である野村マネーマーケット・マザーファンド受益証券への投資を通じて、米国およびカナダの金融商品取引所に上場されているREIT（不動産投資信託証券）を実質的な主要投資対象とし、信託財産の成長を図ることを目的として積極的な運用を行うことを基本とします。各受益証券への投資比率は、通常の状況においては、ノムラ・ファンド・シリーズ・ノー・アメリカン・リート・ファンド・クラスAUD受益証券への投資を中心としますが、特に制限は設けず、各投資対象ファンドの収益性および流動性ならびに当ファンドの資金動向等を勘案のうえ決定することを基本とします。	
主な投資対象	野村北米REIT投信（豪ドルコース） 毎月分配型	ノムラ・ファンド・シリーズ・ノー・アメリカン・リート・ファンド・クラスAUD受益証券および野村マネーマーケット・マザーファンド受益証券を主要投資対象とします。なお、コマーシャル・ペーパー等の短期有価証券ならびに短期金融商品等に直接投資する場合があります。
	ノムラ・ファンド・シリーズ・ノー・アメリカン・リート・ファンド・クラスAUD 野村マネーマーケット・マザーファンド	米国およびカナダの金融商品取引所に上場されているREITを主要投資対象とします。 本邦通貨表示の短期有価証券を主要投資対象とします。
主な投資制限	野村北米REIT投信（豪ドルコース） 毎月分配型	投資信託証券への投資割合には制限を設けません。 外貨建て資産への直接投資は行いません。
	野村マネーマーケット・マザーファンド	株式への投資は行いません。
分配方針	毎決算時に、原則として、配当等収益等を中心に安定分配を行うことを基本とします。ただし、基準価額水準等によっては、売買益等が中心となる場合や安定分配とならない場合があります。なお、毎年3月および9月の決算時には、安定分配相当額に委託者が決定する額を付加して分配する場合があります。留保益の運用については、特に制限を設けず、元本部分と同一の運用を行います。 原則として、配当等収益等を中心に安定分配を行う方針とされていますが、これは、運用による収益が安定したものであることや基準価額が安定的に推移すること等を示唆するものではありません。	

野村アセットマネジメント

東京都中央区日本橋1-12-1



サポートダイヤル 0120-753104
〈受付時間〉 営業日の午前9時～午後5時



ホームページ <http://www.nomura-am.co.jp/>

○最近30期の運用実績

決算期	基準 (分配落)	価額			債 組 入 比	券 率	債 先 物 比	券 率	投 証 資 信 託 組 入 比	純 資 産 額
		税 分	込 配	み 金						
	円	円	円	%	%	%	%	%	百万円	
59期(2014年10月15日)	12,614		200	△ 1.2	0.5	—	—	98.3	5,145	
60期(2014年11月17日)	14,202		200	14.2	0.5	—	—	98.5	5,923	
61期(2014年12月15日)	13,908		200	△ 0.7	0.4	—	—	98.7	5,829	
62期(2015年1月15日)	14,440		200	5.3	0.4	—	—	98.0	6,062	
63期(2015年2月16日)	13,663		200	△ 4.0	0.3	—	—	97.9	5,905	
64期(2015年3月16日)	13,043		200	△ 3.1	0.3	—	—	98.0	5,688	
65期(2015年4月15日)	12,814		200	△ 0.2	0.3	—	—	97.4	5,687	
66期(2015年5月15日)	13,010		200	3.1	0.4	—	—	98.3	5,664	
67期(2015年6月15日)	12,303		200	△ 3.9	0.5	—	—	98.3	5,332	
68期(2015年7月15日)	11,855		200	△ 2.0	0.3	—	—	98.5	5,059	
69期(2015年8月17日)	11,911		200	2.2	0.5	—	—	98.4	5,002	
70期(2015年9月15日)	10,187		200	△12.8	0.4	—	—	98.4	4,170	
71期(2015年10月15日)	10,675		200	6.8	0.4	—	—	97.1	4,392	
72期(2015年11月16日)	10,328		200	△ 1.4	0.3	—	—	98.3	4,578	
73期(2015年12月15日)	10,374		200	2.4	0.3	—	—	96.8	4,571	
74期(2016年1月15日)	9,531		200	△ 6.2	0.4	—	—	98.1	4,247	
75期(2016年2月15日)	8,734		200	△ 6.3	0.4	—	—	98.2	3,994	
76期(2016年3月15日)	9,964		200	16.4	0.1	—	—	97.7	4,606	
77期(2016年4月15日)	9,825		200	0.6	0.1	—	—	98.1	4,743	
78期(2016年5月16日)	9,274		150	△ 4.1	0.5	—	—	98.4	4,555	
79期(2016年6月15日)	8,990		150	△ 1.4	0.3	—	—	98.2	4,362	
80期(2016年7月15日)	9,663		150	9.2	0.3	—	—	98.1	4,638	
81期(2016年8月15日)	9,206		150	△ 3.2	0.4	—	—	97.4	4,335	
82期(2016年9月15日)	8,572		100	△ 5.8	0.3	—	—	98.2	3,988	
83期(2016年10月17日)	8,607		100	1.6	0.3	—	—	98.3	3,945	
84期(2016年11月15日)	8,547		100	0.5	0.2	—	—	98.2	3,805	
85期(2016年12月15日)	9,177		50	8.0	0.3	—	—	97.9	3,888	
86期(2017年1月16日)	9,253		50	1.4	0.2	—	—	98.0	3,668	
87期(2017年2月15日)	9,391		50	2.0	0.3	—	—	97.4	3,522	
88期(2017年3月15日)	9,057		50	△ 3.0	0.7	—	—	98.1	3,149	

* 基準価額の騰落率は分配金込み。

* 当ファンドはマザーファンドを組み入れますので、「債券組入比率」、「債券先物比率」は実質比率を記載しております。

* 債券先物比率は買い建て比率－売り建て比率。

* 当ファンドは、主として外国籍ファンドに投資するファンド・オブ・ファンズであり、値動きを表す適切な指数が存在しないため、ベンチマーク等はありません。

○当作成期中の基準価額と市況等の推移

決算期	年 月 日	基準	価 額		債 組 入 比 率	債 先 物 比 率	投 資 信 託 証 組 入 比 率
			騰 落 率	騰 落 率			
第83期	(期 首) 2016年9月15日	円 8,572	% -	% 0.3	% -	% 98.2	
	9月末	8,838	3.1	0.3	-	97.8	
	(期 末) 2016年10月17日	8,707	1.6	0.3	-	98.3	
第84期	(期 首) 2016年10月17日	8,607	-	0.3	-	98.3	
	10月末	8,432	△2.0	0.2	-	98.2	
	(期 末) 2016年11月15日	8,647	0.5	0.2	-	98.2	
第85期	(期 首) 2016年11月15日	8,547	-	0.2	-	98.2	
	11月末	8,926	4.4	0.2	-	98.3	
	(期 末) 2016年12月15日	9,227	8.0	0.3	-	97.9	
第86期	(期 首) 2016年12月15日	9,177	-	0.3	-	97.9	
	12月末	9,034	△1.6	0.2	-	98.2	
	(期 末) 2017年1月16日	9,303	1.4	0.2	-	98.0	
第87期	(期 首) 2017年1月16日	9,253	-	0.2	-	98.0	
	1月末	9,115	△1.5	0.3	-	98.2	
	(期 末) 2017年2月15日	9,441	2.0	0.3	-	97.4	
第88期	(期 首) 2017年2月15日	9,391	-	0.3	-	97.4	
	2月末	9,556	1.8	0.6	-	97.4	
	(期 末) 2017年3月15日	9,107	△3.0	0.7	-	98.1	

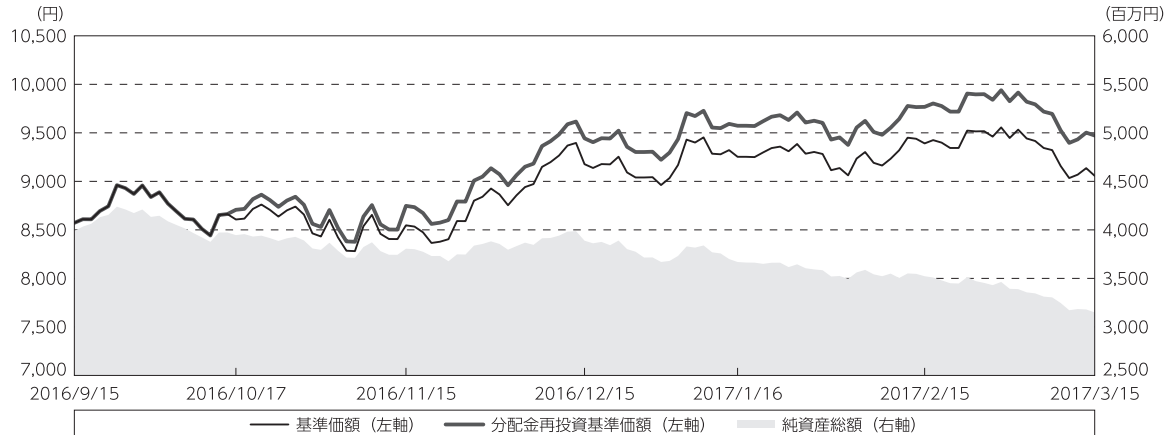
* 期末基準価額は分配金込み、騰落率は期首比です。

* 当ファンドはマザーファンドを組み入れますので、「債券組入比率」、「債券先物比率」は実質比率を記載しております。

* 債券先物比率は買い建て比率-売り建て比率。

◎運用経過

○作成期間中の基準価額等の推移



（注）分配金再投資基準価額は、分配金（税込み）を分配時に再投資したものとみなして計算したもので、ファンド運用の実質的なパフォーマンスを示すものです。作成期首（2016年9月15日）の値が基準価額と同一となるように指数化しております。

（注）分配金を再投資するかどうかについてはお客様がご利用のコースにより異なり、また、ファンドの購入価額により課税条件も異なりますので、お客様の損益の状況を示すものではありません。

（注）上記騰落率は、小数点以下第2位を四捨五入して表示しております。

○基準価額の主な変動要因

実質的に投資している北米REITからのインカムゲイン（配当収入）

実質的に投資している北米REITからのキャピタルゲイン（またはロス）（価格変動損益）

為替取引によるコスト（金利差相当分の費用）またはプレミアム（金利差相当分の収益）
 円／豪ドルの為替変動

○投資環境

北米REIT市場は、期間当初、2016年9月FOMC（米連邦公開市場委員会）にて、政策金利の据え置きが決定されたことを好感して上昇しましたが、10月上旬に発表された9月のISM製造業景況指数など良好な経済指標の発表が相次いだことから、年内に利上げが行なわれるとの警戒感が広がり、下落しました。11月は、大統領選挙でトランプ氏が勝利したことで、政策の先行き不透明感などにより値動きの激しい展開となりましたが、トランプ氏の政策により米国経済の成長が下支えされるとの見方が広がるにつれて、徐々に値を戻しました。12月は、予想を上回る経済指標とトランプ政権に対する期待感が買い材料となった上、12月のFOMCにて政策金利の引き上げが発表され、金利の先行きに対する不透明感が後退したことから、上昇基調となりました。2017年1月以降は、12月のFOMCの決定を受けて金利上昇に対する警戒感が和らいだ上、トランプ政権による税制改革により景気が下支えされるとの見方もあり、堅調に推移しました。3月は、米国REIT市場で大規模な株式増資が実施され株式需給が悪化したこともあり、下落しました。

○当ファンドのポートフォリオ

〔野村北米REIT投信（豪ドルコース）毎月分配型〕

〔ノムラ・ファンド・シリーズ・ノー・アメリカン・リート・ファンドー クラスAUD〕および〔野村マネーマーケット マザーファンド〕の受益証券を主要投資対象とし、投資の中心とする〔ノムラ・ファンド・シリーズ・ノー・アメリカン・リート・ファンドー クラスAUD〕の受益証券への投資比率を概ね95%以上に維持しました。

〔ノムラ・ファンド・シリーズ・ノー・アメリカン・リート・ファンドー クラスAUD〕

・北米REIT組入比率

北米REIT組入比率は、当作成期を通じて90%程度を維持し、当作成期末時点で、91.7%としました。

・当作成期中の主な動き

- (1) REITへの投資にあたっては、価格水準が相対的に割安で、長期的に高い収益成長が期待できる銘柄を選別し投資しました。
- (2) セクター別では、リテール、賃貸住宅、分散型などを中心に投資しました。
- (3) 銘柄別では、WELLTOWER INC、SIMON PROPERTY GROUP INC、AVALONBAY COMMUNITIES INCなどに重点投資しました。

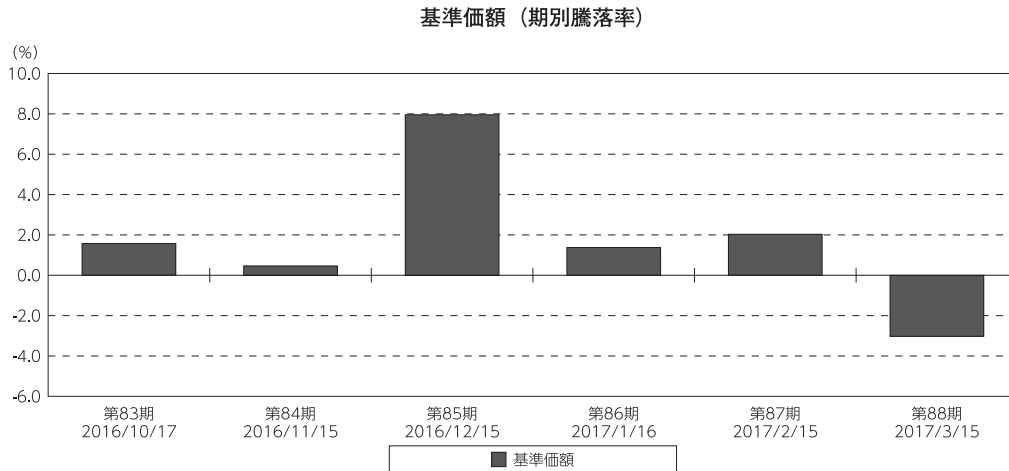
〔野村マネーマーケット マザーファンド〕

残存期間の短い高格付けの公社債によってポートフォリオを構築し、流動性に関しては、コール・ローンなどにより運用いたしました。

○当ファンドのベンチマークとの差異

当ファンドは、主として外国籍ファンドに投資するファンド・オブ・ファンズであり、値動きを表す適切な指数が存在しないため、ベンチマーク等はありません。

グラフは、作成期間中の当ファンドの期別基準価額騰落率です。



(注) 基準価額の騰落率は分配金込みです。

◎分配金

収益分配金については、各期毎の利子・配当等収入、信託報酬などの諸経費を勘案して分配を行ないました。

留保益の運用については、特に制限を設けず、元本部分と同一の運用を行ないます。

○分配原資の内訳

(単位：円、1万口当たり・税込み)

項 目	第83期	第84期	第85期	第86期	第87期	第88期
	2016年9月16日～ 2016年10月17日	2016年10月18日～ 2016年11月15日	2016年11月16日～ 2016年12月15日	2016年12月16日～ 2017年1月16日	2017年1月17日～ 2017年2月15日	2017年2月16日～ 2017年3月15日
当期分配金 (対基準価額比率)	100 1.149%	100 1.156%	50 0.542%	50 0.537%	50 0.530%	50 0.549%
当期の収益	100	100	50	50	50	50
当期の収益以外	—	—	—	—	—	—
翌期繰越分配対象額	11,218	11,236	11,260	11,282	11,305	11,324

(注) 対基準価額比率は当期分配金（税込み）の期末基準価額（分配金込み）に対する比率であり、ファンドの収益率とは異なります。

(注) 当期の収益、当期の収益以外は小数点以下切捨てで算出しているため合計が当期分配金と一致しない場合があります。

(注) 投資信託の計理上、「翌期繰越分配対象額」は当該決算期末時点の基準価額を上回る場合がありますが、実際には基準価額を超える額の分配金をお支払いすることはありません。

◎今後の運用方針

【野村北米REIT投信（豪ドルコース）毎月分配型】

【ノムラ・ファンド・シリーズ・ノー・アメリカン・リート・ファンドー クラスAUD】受益証券および【野村マネーマーケット マザーファンド】受益証券を主要投資対象とし、投資の中心とする【ノムラ・ファンド・シリーズ・ノー・アメリカン・リート・ファンドー クラスAUD】受益証券への投資比率を概ね95%以上に維持します。

【ノムラ・ファンド・シリーズ・ノー・アメリカン・リート・ファンドー クラスAUD】

米国経済は2016年第4四半期の実質GDP（国内総生産）成長率（改定値、対前期比）が年率プラス1.9%となり、成長が継続しています。また、2017年2月の非農業部門雇用者数は前月比23万5,000人増となり米国の雇用市場も順調に回復しています。米国経済は、企業収益や労働市場の改善などを背景に、今後も回復を続けると予想されます。またカナダでは、2016年第4四半期の実質GDP成長率が前期比年率プラス2.6%となりました。

不動産市場では、賃貸住宅で賃料の成長が続いているほか、商業施設では特に集客力の高いショッピングモールで需要がみられます。また、産業用施設やオフィスビルセクターでも、空室率は低下基調です。引き続き多くの物件タイプでの新規供給は低い水準に抑えられていることから、経済の成長に伴い空室率は低位で推移すると期待されます。経済や不動産市場の成長を受けて、REITの業績の改善が続いています。

REIT市場については、不動産市場の回復を背景にREITの収益が成長しており、収益成長を受けて配当額を増額する銘柄も数多く見られます。また、積極的な物件の開発や再開発などを通じて、外部成長機会を求めている銘柄もあります。REITの収益成長に伴い、北米REIT市場は今後も上昇していくと期待されます。

当ファンドでは、今後も引き続き、長期的に高い収益成長が見込めながらも、証券市場で割安に価格付けされている銘柄を見出し、投資していく予定です。銘柄選択にあたっては、REITが保有する不動産の評価額を基準に、人口動態や保有物件の地域分析なども考慮しつつ、強い財務基盤を持ち、キャッシュフロー（現金収支）の伸びが期待でき、質の高い経営陣を擁するREITを選別していきます。また、外国為替予約取引、為替先渡取引、直物為替先渡取引等を活用し、米ドル及びカナダドル建て資産について原則として米ドルを売り、豪ドルを買う為替取引を行いません。

なお、当ファンドは証拠金規制に則り、規制対象取引の評価損益について取引の相手方と証拠金の授受を行なう場合があります。

[野村マネーマーケット マザーファンド]

残存期間の短い公社債やコマーシャル・ペーパーなどの短期有価証券への投資を行ない、あわせてコール・ローンなどで運用を行なうことで流動性の確保を図って運用いたします。

今後とも引き続きご愛顧賜りますよう、よろしくお願いいたします。

※店頭デリバティブ取引に関する国際的な規制強化について

店頭デリバティブ取引等の金融取引に関して、国際的に規制の強化が行われており、ファンドが実質的に活用する当該金融取引が当該規制強化等の影響をうけ、当該金融取引を行うための担保として現金等を提供する必要がある場合があります。その場合、追加的に現金等を保有するため、ファンドの実質的な主要投資対象の組入比率が下がり、高位に組入れた場合に期待される投資効果が得られないことが想定されます。また、その結果として、実質的な主要投資対象を高位に組入れた場合と比べてファンドのパフォーマンスが悪化する場合があります。

○1万口当たりの費用明細

(2016年9月16日～2017年3月15日)

項 目	第83期～第88期		項 目 の 概 要
	金 額	比 率	
(a) 信 託 報 酬	円 42	% 0.471	(a)信託報酬＝作成期間の平均基準価額×信託報酬率
（ 投 信 会 社 ）	(17)	(0.187)	ファンドの運用とそれに伴う調査、受託会社への指図、法定書面等の作成、基準価額の算出等
（ 販 売 会 社 ）	(24)	(0.268)	購入後の情報提供、運用報告書等各種書類の送付、口座内でのファンドの管理および事務手続き等
（ 受 託 会 社 ）	(1)	(0.016)	ファンドの財産の保管・管理、委託会社からの指図の実行等
(b) そ の 他 費 用	0	0.002	(b)その他費用＝作成期間のその他費用÷作成期間の平均受益権口数
（ 監 査 費 用 ）	(0)	(0.002)	監査費用は、監査法人等に支払うファンドの監査に係る費用
合 計	42	0.473	
作成期間の平均基準価額は、8,983円です。			

*作成期間の費用（消費税等のかかるものは消費税等を含む）は、追加・解約により受益権口数に変動があるため、簡便法により算出した結果です。

*各金額は項目ごとに円未満は四捨五入してあります。

*その他費用は、このファンドが組み入れているマザーファンドが支払った金額のうち、当ファンドに対応するものを含みます。

*各項目の費用は、このファンドが組み入れている投資信託証券（マザーファンドを除く。）が支払った費用を含みません。

*各比率は1万口当たりのそれぞれの費用金額（円未満の端数を含む）を作成期間の平均基準価額で除して100を乗じたもので、項目ごとに小数第3位未満は四捨五入してあります。

○売買及び取引の状況

(2016年9月16日～2017年3月15日)

投資信託証券

銘 柄	第83期～第88期			
	買 付		売 付	
	口 数	金 額	口 数	金 額
国内	口	千円	口	千円
ノムラ・ファンド・シリーズ・ノース・アメリカン・リート・ファンド・クラスA	20,675	144,900	160,783	1,152,930

*金額は受け渡し代金。

*金額の単位未満は切り捨て。

○利害関係人との取引状況等

(2016年9月16日～2017年3月15日)

該当事項はございません。

利害関係人とは、投資信託及び投資法人に関する法律第11条第1項に規定される利害関係人です。

○組入資産の明細

(2017年3月15日現在)

ファンド・オブ・ファンズが組入れた邦貨建ファンドの明細

銘	柄	第82期末		第88期末			
		口	数	口	数	口	評 価 額
						千円	%
	ノムラ・ファンド・シリーズ・ノース・アメリカン・リート・ファンド・クラスA1D	570,678		430,570		3,090,200	98.1
	合 計	570,678		430,570		3,090,200	98.1

*比率は、純資産総額に対する評価額の比率。

*評価額の単位未満は切り捨て。

親投資信託残高

銘	柄	第82期末		第88期末		
		口	数	口	数	評 価 額
						千円
	野村マネーマーケット マザーファンド	26,705		26,705		26,850

*口数・評価額の単位未満は切り捨て。

○投資信託財産の構成

(2017年3月15日現在)

項 目	第88期末	
	評 価 額	比 率
	千円	%
投資信託受益証券	3,090,200	96.6
野村マネーマーケット マザーファンド	26,850	0.8
コール・ローン等、その他	82,731	2.6
投資信託財産総額	3,199,781	100.0

*金額の単位未満は切り捨て。

○資産、負債、元本及び基準価額の状況

項 目	第83期末	第84期末	第85期末	第86期末	第87期末	第88期末
	2016年10月17日現在	2016年11月15日現在	2016年12月15日現在	2017年1月16日現在	2017年2月15日現在	2017年3月15日現在
	円	円	円	円	円	円
(A) 資産	4,001,460,856	3,867,346,030	3,928,824,722	3,781,267,446	3,552,339,585	3,199,781,842
コール・ローン等	93,178,973	99,304,768	74,399,625	82,371,116	58,654,439	79,839,470
投資信託受益証券(評価額)	3,879,232,960	3,736,602,210	3,807,333,145	3,596,869,678	3,432,239,064	3,090,200,890
野村マネーマーケットマザーファンド(評価額)	26,855,523	26,852,852	26,852,852	26,852,852	26,850,182	26,850,182
未収入金	2,193,400	4,586,200	20,239,100	75,173,800	34,595,900	2,891,300
(B) 負債	55,788,606	61,421,671	40,533,548	112,509,128	30,178,605	50,533,532
未払金	—	—	—	200,000	—	—
未払収益分配金	45,842,245	44,531,397	21,186,052	19,825,186	18,753,155	17,384,935
未払解約金	6,558,959	13,995,426	16,362,157	89,326,343	8,615,421	30,678,407
未払信託報酬	3,375,781	2,884,880	2,975,124	3,146,781	2,800,437	2,461,684
未払利息	122	144	84	98	55	124
その他未払費用	11,499	9,824	10,131	10,720	9,537	8,382
(C) 純資産総額(A-B)	3,945,672,250	3,805,924,359	3,888,291,174	3,668,758,318	3,522,160,980	3,149,248,310
元本	4,584,224,520	4,453,139,789	4,237,210,486	3,965,037,370	3,750,631,149	3,476,987,011
次期繰越損益金	△ 638,552,270	△ 647,215,430	△ 348,919,312	△ 296,279,052	△ 228,470,169	△ 327,738,701
(D) 受益権総口数	4,584,224,520口	4,453,139,789口	4,237,210,486口	3,965,037,370口	3,750,631,149口	3,476,987,011口
1万口当たり基準価額(C/D)	8,607円	8,547円	9,177円	9,253円	9,391円	9,057円

(注) 第83期首元本額は4,652,926,857円、第83～88期中追加設定元本額は239,093,353円、第83～88期中一部解約元本額は1,415,033,199円、1口当たり純資産額は、第83期0.8607円、第84期0.8547円、第85期0.9177円、第86期0.9253円、第87期0.9391円、第88期0.9057円です。

○損益の状況

項 目	第83期	第84期	第85期	第86期	第87期	第88期
	2016年9月16日～ 2016年10月17日	2016年10月18日～ 2016年11月15日	2016年11月16日～ 2016年12月15日	2016年12月16日～ 2017年1月16日	2017年1月17日～ 2017年2月15日	2017年2月16日～ 2017年3月15日
	円	円	円	円	円	円
(A) 配当等収益	56,273,923	54,790,114	31,332,580	29,372,082	27,865,331	25,828,614
受取配当金	56,277,342	54,792,593	31,335,597	29,374,624	27,867,561	25,830,868
支払利息	△ 3,419	△ 2,479	△ 3,017	△ 2,542	△ 2,230	△ 2,254
(B) 有価証券売買損益	7,988,160	△ 34,669,954	258,183,372	23,016,149	44,930,492	△ 122,603,726
売買益	11,842,629	1,083,890	266,067,254	25,532,194	46,700,488	3,582,392
売買損	△ 3,854,469	△ 35,753,844	△ 7,883,882	△ 2,516,045	△ 1,769,996	△ 126,186,118
(C) 信託報酬等	△ 3,387,280	△ 2,894,704	△ 2,985,255	△ 3,157,501	△ 2,809,974	△ 2,470,066
(D) 当期損益金(A+B+C)	60,874,803	17,225,456	286,530,697	49,230,730	69,985,849	△ 99,245,178
(E) 前期繰越損益金	△ 1,567,134,202	△ 1,502,406,645	△ 1,436,908,968	△ 1,085,946,995	△ 997,973,430	△ 876,307,163
(F) 追加信託差損益金	913,549,374	882,497,156	822,645,011	760,262,399	718,270,567	665,198,575
(配当等相当額)	(4,678,442,021)	(4,546,151,337)	(4,331,131,337)	(4,056,547,957)	(3,837,543,989)	(3,557,843,248)
(売買損益相当額)	(△ 3,764,892,647)	(△ 3,663,654,181)	(△ 3,508,486,326)	(△ 3,296,285,558)	(△ 3,119,273,422)	(△ 2,892,644,673)
(G) 計(D+E+F)	△ 592,710,025	△ 602,684,033	△ 327,733,260	△ 276,453,866	△ 209,717,014	△ 310,353,766
(H) 収益分配金	△ 45,842,245	△ 44,531,397	△ 21,186,052	△ 19,825,186	△ 18,753,155	△ 17,384,935
次期繰越損益金(G+H)	△ 638,552,270	△ 647,215,430	△ 348,919,312	△ 296,279,052	△ 228,470,169	△ 327,738,701
追加信託差損益金	913,549,374	882,497,156	822,645,011	760,262,399	718,270,567	665,198,575
(配当等相当額)	(4,678,442,570)	(4,546,151,413)	(4,331,131,391)	(4,056,548,013)	(3,837,544,004)	(3,557,843,254)
(売買損益相当額)	(△ 3,764,893,196)	(△ 3,663,654,257)	(△ 3,508,486,380)	(△ 3,296,285,614)	(△ 3,119,273,437)	(△ 2,892,644,679)
分配準備積立金	464,469,242	457,427,443	440,231,601	416,907,966	402,605,429	379,621,336
繰越損益金	△ 2,016,570,886	△ 1,987,140,029	△ 1,611,795,924	△ 1,473,449,417	△ 1,349,346,165	△ 1,372,558,612

* 損益の状況の中で(B)有価証券売買損益は各期末の評価換えによるものを含みます。

* 損益の状況の中で(C)信託報酬等には信託報酬に対する消費税等相当額を含めて表示しています。

* 損益の状況の中で(F)追加信託差損益金とあるのは、信託の追加設定の際、追加設定をした価額から元本を差し引いた差額分をいいます。

(注) 分配金の計算過程(2016年9月16日～2017年3月15日)は以下の通りです。

項 目	第83期	第84期	第85期	第86期	第87期	第88期
	2016年9月16日～ 2016年10月17日	2016年10月18日～ 2016年11月15日	2016年11月16日～ 2016年12月15日	2016年12月16日～ 2017年1月16日	2017年1月17日～ 2017年2月15日	2017年2月16日～ 2017年3月15日
a. 配当等収益(経費控除後)	53,318,723円	51,906,390円	31,013,958円	27,608,094円	26,795,867円	23,367,407円
b. 有価証券売買等損益(経費控除後・繰越大損金補填後)	0円	0円	0円	0円	0円	0円
c. 信託約款に定める収益調整金	4,678,442,570円	4,546,151,413円	4,331,131,391円	4,056,548,013円	3,837,544,004円	3,557,843,254円
d. 信託約款に定める分配準備積立金	456,992,764円	450,052,450円	430,403,695円	409,125,058円	394,562,717円	373,638,864円
e. 分配対象収益(a+b+c+d)	5,188,754,057円	5,048,110,253円	4,792,549,044円	4,493,281,165円	4,258,902,588円	3,954,849,525円
f. 分配対象収益(1万口当たり)	11,318円	11,336円	11,310円	11,332円	11,355円	11,374円
g. 分配金	45,842,245円	44,531,397円	21,186,052円	19,825,186円	18,753,155円	17,384,935円
h. 分配金(1万口当たり)	100円	100円	50円	50円	50円	50円

○分配金のお知らせ

	第83期	第84期	第85期	第86期	第87期	第88期
1万口当たり分配金（税込み）	100円	100円	50円	50円	50円	50円

※分配落ち後の基準価額が個別元本と同額または上回る場合、分配金は全額普通分配金となります。

※分配前の基準価額が個別元本を上回り、分配後の基準価額が個別元本を下回る場合、分配金は個別元本を上回る部分が普通分配金、下回る部分が元本払戻金（特別分配金）となります。

※分配前の基準価額が個別元本と同額または下回る場合、分配金は全額元本払戻金（特別分配金）となります。

○お知らせ

該当事項はございません。

○（参考情報）親投資信託の組入資産の明細

（2017年3月15日現在）

<野村マネーマーケット マザーファンド>

下記は、野村マネーマーケット マザーファンド全体(263,128千口)の内容です。

国内公社債

(A)国内(邦貨建)公社債 種類別開示

区 分	第88期末						
	額 面 金 額	評 価 額	組 入 比 率	うちBB格以下 組 入 比 率	残存期間別組入比率		
					5年以上	2年以上	2年未満
	千円	千円	%	%	%	%	%
地方債証券	45,000 (45,000)	45,122 (45,122)	17.1 (17.1)	— (—)	— (—)	— (—)	17.1 (17.1)
特殊債券 (除く金融債)	110,000 (110,000)	110,045 (110,045)	41.6 (41.6)	— (—)	— (—)	— (—)	41.6 (41.6)
金融債券	20,000 (20,000)	20,009 (20,009)	7.6 (7.6)	— (—)	— (—)	— (—)	7.6 (7.6)
普通社債券 (含む投資法人債券)	40,000 (40,000)	40,058 (40,058)	15.1 (15.1)	— (—)	— (—)	— (—)	15.1 (15.1)
合 計	215,000 (215,000)	215,235 (215,235)	81.4 (81.4)	— (—)	— (—)	— (—)	81.4 (81.4)

*（ ）内は非上場債で内書きです。

*組入比率は、このファンドが組み入れているマザーファンドの純資産総額に対する評価額の割合。

*金額の単位未満は切り捨て。

*評価については金融商品取引業者、価格情報会社等よりデータを入手しています。

*残存期間が1年以内の公社債は原則として償却原価法により評価しています。

(B)国内(邦貨建)公社債 銘柄別開示

銘柄	柄	第88期末			
		利 率	額 面 金 額	評 価 額	償 還 年 月 日
地方債証券		%	千円	千円	
北海道 公募平成19年度第4回		1.98	20,000	20,113	2017/6/29
共同発行市場地方債 公募第48回		1.7	25,000	25,009	2017/3/24
小	計		45,000	45,122	
特殊債券(除く金融債)					
阪神高速道路債券 政府保証第2回		1.7	20,000	20,001	2017/3/16
地方公共団体金融機構債券(2年) 第2回		0.1	10,000	10,000	2017/3/28
公営企業債券 第26回財投機関債		1.78	10,000	10,004	2017/3/24
日本政策金融公庫社債 第24回財投機関債		0.368	20,000	20,012	2017/5/10
住宅金融支援機構債券 財投機関債第2回		1.8	20,000	20,002	2017/3/17
東日本高速道路 第18回		0.387	10,000	10,021	2017/9/20
中日本高速道路社債 第15回		0.931	20,000	20,001	2017/3/17
小	計		110,000	110,045	
金融債券					
しんきん中金債券 利付第269回		0.4	20,000	20,009	2017/4/27
小	計		20,000	20,009	
普通社債券(含む投資法人債券)					
関西電力 第486回		0.821	20,000	20,056	2017/7/25
中国電力 第380回		0.27	20,000	20,001	2017/3/24
小	計		40,000	40,058	
合	計		215,000	215,235	

*額面・評価額の単位未満は切り捨て。

ノムラ・ファンド・シリーズーノース・アメリカン・リート・ファンド
(クラスJPY/クラスAUD/クラスBRL/クラスZAR/クラスUSD/クラスMXN)

2015年10月31日決算

■当ファンドの仕組み

投 資 対 象	米国およびカナダの金融商品取引所に上場されているREIT
受 託 会 社	Global Funds Trust Company
管 理 事 務 代 行 会 社	State Street Cayman Trust Company
投 資 顧 問 会 社	野村アセットマネジメント株式会社
副 投 資 顧 問 会 社	Heitman Real Estate Securities LLC
副 管 理 事 務 代 行 会 社	NA
保 管 受 託 銀 行	State Street Bank and Trust

* 作成時点において、入手可能な直前計算期間の年次報告書をもとに作成いたしております。

貸借対照表

	USD
資産	
現金及び現金等価物	18,269,630
約定による金融資産	146,291,583
ブローカー未収分	2,275,388
未収配当	171,522
未収発行済ユニット	168,831
未収利息	10
その他資産	-
資産合計	167,176,964
負債	
証券約定による負債	4,804,914
ブローカー未収分	3,216,705
未払発行済ユニット	301,910
未払い投資顧問料	73,202
源泉税	50,861
未払事務/受託手数料	46,066
未払監査費用	16,286
未払トラスティー費用	2,662
未払トランスファーエージェント費用	1,282
その他負債	-
負債合計	8,513,888
純資産合計	158,663,076
内訳:	
純資産の増加合計	158,663,076
時価調整分	-
一口あたり純資産価格	
Class JPY (\$22,444,458/258,549 Units)	86.81
Class AUD (\$40,347,760/542,221 Units)	74.41
Class BRL (\$80,476,027/1,816,173 Units)	44.31
Class ZAR (\$587,742/9,501 Units)	61.86
Class USD (\$13,183,312/128,141 Units)	102.88
Class MXN (\$1,623,777/20,398 Units)	79.60

損益計算書

	USD
収益	
配当所得	7,546,622
受取利息	1,794
その他収益	20,707
証券約定/金融負債実現純利益	-29,198,641
為替約定実現純利益	-1,378,154
売却可能有価証券及び負債に係る未実現評価損益	-11,944,863
外為約定にかかる未実現評価損益	30,249
収益合計	-34,922,286
費用	
投資顧問料	1,165,833
配当所得に対する源泉税	1,980,905
証券取引費用	603,848
事務代行及びカストディー費用	190,444
トラスティー費用	42,394
監査費用	84,790
トランスファーエージェント費用	5,568
リーガル費用	0
その他費用	0
費用合計	4,073,782
投資純利益	-38,996,068
財務費用	
分配金額	39,499,146
分配金控除後収益	-78,495,214
時価調整分	0
運用による純資産の増額	-78,495,214

純資産額変動計算書

期首純資産	281,789,456
追加信託設定額	49,648,050
解約金額	-94,279,216
運用による純資産の増額	-78,495,214
純資産の増加合計	158,663,076

キャッシュフロー計算書

	USD
営業活動によるキャッシュフロー	
売買目的金融資産・負債の購入	-293,878,553
売買目的金融資産・負債の売却による収益	429,164,481
外国為替取引料	-59,532,922
受取配当金	7,642,993
受入利息	1,784
支払済み営業費用	-2,305,565
支払済み源泉税	-2,008,424
その他収入	20,707
営業活動による純現金収入(ネット・キャッシュ)	79,104,501
財務活動によるキャッシュフロー	
発行済みユニット分よりの支払い	49,522,025
解約ユニット費用	-95,438,999
ユニットホルダーへの分配金	-39,499,146
財務活動による純現金収入(ネット・キャッシュ)	-85,416,120
現金または現金同等(相当)物の純増減	-6,311,619
年初における現金または現金同等(相当)物	24,581,249
年度末における現金または現金同等(相当)物	18,269,630

組入資産の明細

Description	Shares	Cost \$	Fair Value \$	% of Total NAV
Financial assets at fair value through profit or loss				
Equities				
Allied Properties Real Estate Investment Trust	49,990	1,503,614	1,371,967	0.87
American Residential Properties Inc	40,830	736,935	676,553	0.43
Apartment Investment & Management Co	70,094	2,360,471	2,746,984	1.73
AvalonBay Communities Inc	45,949	6,904,959	8,033,264	5.06
Boston Properties Inc	35,030	4,348,192	4,408,525	2.78
Brandywine Realty Trust	168,546	2,476,147	2,275,371	1.44
Brixmor Property Group Inc	117,462	2,871,028	3,009,376	1.90
Canadian Apartment Properties REIT	49,824	1,175,437	1,025,940	0.65
Care Capital Properties Inc	22,074	704,365	727,338	0.46
Chesapeake Lodging Trust	119,931	3,787,762	3,302,900	2.08
CoreSite Realty Corp	45,382	2,346,147	2,493,741	1.57
DCT Industrial Trust Inc	64,648	2,163,387	2,399,734	1.51
Duke Realty Corp	184,880	3,763,070	3,827,016	2.41
Education Realty Trust Inc	79,110	2,699,590	2,840,840	1.79
Equity One Inc	74,246	1,765,647	1,973,459	1.24
Equity Residential	29,260	2,140,493	2,262,383	1.43
Essex Property Trust Inc	18,860	4,402,868	4,157,498	2.62
Federal Realty Investment Trust	29,080	3,781,025	4,172,689	2.63
General Growth Properties Inc	203,533	5,907,338	5,892,280	3.71
Gramercy Property Trust Inc	30,803	669,392	698,612	0.44
Gramercy Property Trust Inc REIT	106,574	735,782	754,544	0.48
HCP Inc	73,248	2,730,003	2,724,826	1.72
Host Hotels & Resorts Inc	291,393	5,103,861	5,049,841	3.18
Hudson Pacific Properties Inc	60,174	1,620,765	1,719,171	1.08
Kite Realty Group Trust	103,573	2,991,651	2,735,363	1.73
Macerich Co/The	8,810	723,189	746,559	0.47
Mack-Cali Realty Corp	22,631	438,971	492,450	0.31
New York REIT Inc	242,710	2,464,759	2,766,894	1.74
Pebblebrook Hotel Trust	59,913	2,492,296	2,047,826	1.29
Physicians Realty Trust	163,423	2,542,591	2,611,500	1.65
Prologis Inc	118,531	5,208,695	5,064,830	3.19
Public Storage	34,813	6,051,555	7,988,191	5.04
Pure Industrial Real Estate Trust	170,270	698,527	578,268	0.36
Retail Properties of America Inc	157,640	2,403,507	2,359,871	1.49
Rexford Industrial Realty Inc	68,100	1,008,598	1,031,715	0.65
Sabra Health Care REIT Inc	35,874	973,634	813,622	0.51
Senior Housing Properties Trust	146,465	2,394,001	2,224,803	1.40
Simon Property Group Inc	47,508	8,744,911	9,570,962	6.03
SL Green Realty Corp	5,091	607,017	607,220	0.38
Sovran Self Storage Inc	22,180	2,138,332	2,215,117	1.40
Spirit Realty Capital Inc	322,730	3,741,729	3,285,391	2.07
STORE Capital Corp	77,700	1,573,425	1,761,459	1.11
Sunstone Hotel Investors Inc	18,269	246,755	264,170	0.17
Taubman Centers Inc	31,610	2,381,308	2,433,338	1.53
UDR Inc	129,410	4,568,345	4,459,469	2.81

Description	Shares	Cost \$	Fair Value \$	% of Total NAV
Vornado Realty Trust	57,620	6,094,695	5,793,691	3.65
Welltower Inc	142,924	9,729,383	9,271,480	5.84
WP Glimcher Inc	94,080	1,100,176	1,093,210	0.69
Unrealised appreciation on forward foreign currency contracts			5,529,332	3.48
Total financial assets at fair value through profit or loss		138,016,328	146,291,583	92.20
Financial liabilities at fair value through profit or loss				
Unrealised depreciation on forward foreign currency contracts			-4,804,914	-3.03
Total financial liabilities at fair value through profit and loss			-4,804,914	-3.03
Total Portfolio Value		138,016,328	141,486,669	89.17
Other assets net of liabilities			17,176,407	10.83
Total Net Assets			158,663,076	100.00

為替予約取引

CLASS JPY		Value as at		Value as at		Unrealised
Settlement Date	Currency to be received	October 31, 2015	Currency to be delivered	October 31, 2015	Unrealised	appreciation
		\$		\$	\$	\$
November 4, 2015	USD	20,517,704	JPY	2,456,295,381	20,349,575	168,129
November 4, 2015	USD	402,833	JPY	48,238,848	399,643	3,190
November 4, 2015	CAD	1,126,932	JPY	103,713,624	866,005	2,752
December 2, 2015	JPY	24,288,000	USD	200,132	200,132	1,135
November 4, 2015	USD	160,500	JPY	19,238,112	159,382	1,118
November 4, 2015	USD	223,332	JPY	26,854,819	222,483	849
November 4, 2015	USD	52,247	JPY	6,221,280	51,541	706
November 4, 2015	CAD	22,444	JPY	2,009,952	16,788	515
December 2, 2015	USD	68,438	JPY	8,202,641	67,972	466
November 4, 2015	CAD	8,937	JPY	801,588	6,689	195
December 2, 2015	JPY	3,168,000	USD	26,167	26,167	86
November 4, 2015	USD	9,601	JPY	1,148,544	9,516	85
November 4, 2015	USD	9,589	JPY	1,148,544	9,515	74
November 4, 2015	CAD	12,198	JPY	1,118,950	9,317	60
December 2, 2015	USD	18,294	JPY	2,201,376	18,242	52
December 2, 2015	JPY	14,208,000	USD	117,701	117,701	36
November 4, 2015	USD	3,995	JPY	478,560	3,965	30
November 4, 2015	USD	2,405	JPY	287,136	2,379	26
November 4, 2015	USD	3,989	JPY	478,560	3,964	25
November 4, 2015	USD	2,401	JPY	287,136	2,379	22
November 4, 2015	USD	2,397	JPY	287,136	2,378	19
December 2, 2015	USD	2,397	JPY	287,136	2,380	17
December 2, 2015	CAD	1,011	JPY	91,724	762	13
November 4, 2015	USD	1,598	JPY	191,424	1,585	13
November 4, 2015	CAD	2,824	JPY	259,220	2,178	12
December 2, 2015	USD	1,597	JPY	191,424	1,586	11
November 4, 2015	USD	2,388	JPY	287,136	2,378	10
November 4, 2015	USD	2,388	JPY	287,136	2,379	9
November 4, 2015	CAD	528	JPY	47,856	400	7
November 4, 2015	CAD	527	JPY	47,856	400	6
November 4, 2015	CAD	224	JPY	19,940	166	6
December 2, 2015	CAD	3,707	JPY	341,776	2,852	3
November 4, 2015	CAD	133	JPY	11,964	100	3
November 4, 2015	CAD	133	JPY	11,964	100	2
November 4, 2015	USD	795	JPY	95,712	793	2
December 2, 2015	CAD	131	JPY	11,964	100	1
December 2, 2015	CAD	303	JPY	27,916	231	1
November 4, 2015	CAD	217	JPY	19,940	166	1
November 4, 2015	CAD	130	JPY	11,964	100	1
December 2, 2015	CAD	87	JPY	7,976	67	-
November 4, 2015	CAD	43	JPY	3,988	33	-
November 4, 2015	CAD	130	JPY	11,964	100	-
November 4, 2015	CAD	87	JPY	7,976	67	-
November 4, 2015	JPY	96,000	CAD	1,040	805	-
November 4, 2015	JPY	96,000	USD	795	795	-
						179,688

Settlement Date	Currency to be received	Value as at		Currency to be delivered	Value as at		Unrealised appreciation
		October 31, 2015	October 31, 2015		October 31, 2015	October 31, 2015	
		\$	\$		\$	\$	\$
November 4, 2015	JPY	2,329,180,055	19,296,467	USD	19,514,464	19,514,464	-217,997
December 2, 2015	JPY	2,606,384,804	21,598,247	USD	21,778,767	21,778,767	-180,520
November 4, 2015	JPY	124,857,373	1,034,401	USD	1,050,516	1,050,516	-16,115
November 4, 2015	JPY	103,460,934	849,577	CAD	1,129,973	856,749	-7,172
November 4, 2015	JPY	91,481,660	757,894	USD	764,165	764,165	-6,271
December 2, 2015	JPY	103,656,038	865,090	CAD	1,126,932	867,960	-2,870
November 4, 2015	JPY	3,811,735	31,351	CAD	41,907	31,827	-476
November 4, 2015	JPY	8,202,641	67,956	USD	68,415	68,415	-459
November 4, 2015	JPY	4,800,000	39,767	USD	40,045	40,045	-278
December 2, 2015	JPY	6,209,325	51,211	CAD	67,638	51,483	-272
November 4, 2015	JPY	2,304,000	19,088	USD	19,314	19,314	-226
November 4, 2015	JPY	960,000	7,953	USD	8,062	8,062	-109
December 2, 2015	JPY	4,608,000	38,185	USD	38,220	38,220	-35
December 2, 2015	JPY	592,000	4,880	CAD	6,444	4,902	-22
December 2, 2015	JPY	1,012,000	8,318	CAD	10,989	8,336	-18
December 2, 2015	USD	5,539	5,539	JPY	669,984	5,552	-13
December 2, 2015	JPY	192,000	1,586	CAD	2,089	1,592	-6
November 4, 2015	JPY	96,000	795	USD	801	801	-6
December 2, 2015	JPY	132,000	1,086	CAD	1,435	1,090	-4
November 4, 2015	JPY	200,000	1,665	CAD	2,170	1,668	-3
November 4, 2015	JPY	341,776	2,848	CAD	3,705	2,851	-3
November 4, 2015	JPY	40,000	334	CAD	436	336	-2
November 4, 2015	CAD	129	99	JPY	11,964	100	-1
November 4, 2015	JPY	4,000	32	CAD	44	33	-1
November 4, 2015	JPY	4,000	32	CAD	45	33	-1
							-432,880

CLASS AUD

Settlement Date	Currency to be received	Value as at		Currency to be delivered	Value as at		Unrealised appreciation
		October 31, 2015	October 31, 2015		October 31, 2015	October 31, 2015	
		\$	\$		\$	\$	\$
November 4, 2015	JPY	4,711,201,456	39,861,756	AUD	54,082,056	39,449,039	412,717
November 4, 2015	USD	36,380,010	36,380,010	JPY	4,355,265,660	36,081,899	298,111
November 4, 2015	AUD	3,202,659	2,286,057	JPY	274,223,476	2,271,006	15,051
November 4, 2015	JPY	33,100,400	281,536	AUD	376,392	276,078	5,458
November 4, 2015	CAD	1,998,549	1,540,690	JPY	183,930,043	1,535,809	4,881
December 2, 2015	AUD	1,230,953	890,648	JPY	105,400,000	886,348	4,300
November 4, 2015	USD	829,508	829,508	JPY	99,744,960	826,354	3,154
November 4, 2015	AUD	160,899	115,486	JPY	13,500,000	112,437	3,049
November 4, 2015	USD	351,725	351,725	JPY	42,106,573	348,839	2,886
December 2, 2015	JPY	26,121,400	219,128	AUD	299,997	216,578	2,550
November 4, 2015	AUD	122,513	87,354	JPY	10,400,300	86,035	1,319
November 4, 2015	USD	166,115	166,115	JPY	19,916,336	165,000	1,115
November 4, 2015	USD	119,208	119,208	JPY	14,261,088	118,148	1,060
November 4, 2015	USD	264,313	264,313	JPY	31,776,384	263,256	1,057
December 2, 2015	AUD	162,852	116,160	JPY	13,900,000	115,225	935
November 4, 2015	USD	65,633	65,633	JPY	7,848,384	65,021	612
November 4, 2015	USD	87,035	87,035	JPY	10,432,608	86,430	605
November 4, 2015	AUD	41,483	29,675	JPY	3,503,600	29,080	595
December 2, 2015	JPY	28,032,000	232,292	USD	231,759	231,759	533

Settlement Date	Currency to be received	Value as at		Currency to be delivered	Value as at		Unrealised appreciation
		October 31, 2015	October 31, 2015		October 31, 2015	October 31, 2015	
		\$	\$		\$	\$	
November 4, 2015	AUD	19,015	13,616	JPY	1,600,000	13,293	323
November 4, 2015	USD	26,477	26,477	JPY	3,158,496	26,167	310
November 4, 2015	JPY	43,861,013	363,487	AUD	508,492	363,208	279
November 4, 2015	USD	35,168	35,168	JPY	4,211,328	34,889	279
December 2, 2015	JPY	101,184,000	838,478	USD	838,222	838,222	256
November 4, 2015	USD	29,567	29,567	JPY	3,541,344	29,339	228
November 4, 2015	CAD	45,305	34,828	JPY	4,156,040	34,606	222
November 4, 2015	AUD	46,720	33,348	JPY	4,000,300	33,128	220
November 4, 2015	CAD	19,289	14,875	JPY	1,754,440	14,656	219
November 4, 2015	JPY	1,196,400	10,086	AUD	13,725	9,975	111
December 2, 2015	AUD	36,168	25,860	JPY	3,100,000	25,759	101
November 4, 2015	JPY	14,855,300	123,109	AUD	172,221	123,015	94
November 4, 2015	CAD	3,648	2,816	JPY	327,016	2,735	81
December 2, 2015	JPY	2,976,000	24,661	USD	24,581	24,581	80
November 4, 2015	CAD	6,538	5,045	JPY	594,212	4,967	78
November 4, 2015	USD	9,590	9,590	JPY	1,148,544	9,515	75
November 4, 2015	USD	11,170	11,170	JPY	1,339,968	11,101	69
November 4, 2015	JPY	3,290,100	27,786	AUD	38,090	27,728	58
November 4, 2015	JPY	1,395,800	11,655	AUD	16,121	11,603	52
November 4, 2015	CAD	1,959	1,511	JPY	175,472	1,466	45
November 4, 2015	USD	3,996	3,996	JPY	478,560	3,965	31
November 4, 2015	CAD	1,635	1,260	JPY	147,556	1,232	28
December 2, 2015	CAD	11,346	8,630	JPY	1,044,856	8,611	19
November 4, 2015	JPY	4,512,000	37,381	USD	37,370	37,370	11
November 4, 2015	USD	804	804	JPY	95,712	793	11
November 4, 2015	CAD	528	404	JPY	47,856	396	8
December 2, 2015	USD	7,939	7,939	JPY	957,120	7,932	7
November 4, 2015	CAD	4,716	3,633	JPY	434,692	3,627	6
November 4, 2015	CAD	8,996	6,928	JPY	829,847	6,922	6
November 4, 2015	CAD	220	170	JPY	19,940	167	3
November 4, 2015	USD	796	796	JPY	95,712	793	3
November 4, 2015	CAD	607	467	JPY	55,832	465	2
November 4, 2015	USD	795	795	JPY	95,712	793	2
November 4, 2015	CAD	520	401	JPY	47,856	400	1
December 2, 2015	CAD	434	332	JPY	39,880	331	1
November 4, 2015	CAD	43	33	JPY	3,988	33	-
November 4, 2015	CAD	43	33	JPY	3,988	33	-
November 4, 2015	CAD	43	34	JPY	3,988	34	-
November 4, 2015	CAD	1,425	1,103	JPY	131,604	1,103	-
December 2, 2015	CAD	43	33	JPY	3,988	33	-
December 2, 2015	JPY	556,000	4,606	CAD	6,025	4,606	-
December 2, 2015	JPY	24,000	200	CAD	260	200	-
December 2, 2015	JPY	13,344,000	110,577	USD	110,577	110,577	-
							763,307

Settlement Date	Currency to be received	Value as at		Currency to be delivered	Value as at		Unrealised appreciation
		October 31, 2015	\$		October 31, 2015	\$	
December 2, 2015	AUD	53,748,896	38,613,470	JPY	4,674,154,504	39,021,712	-408,242
November 4, 2015	JPY	4,209,543,404	34,874,640	USD	35,268,627	35,268,627	-393,987
December 2, 2015	JPY	4,621,833,157	38,299,598	USD	38,619,710	38,619,710	-320,112
November 4, 2015	AUD	52,060,645	37,294,195	JPY	4,501,543,441	37,413,381	-119,186
November 4, 2015	JPY	227,907,685	1,888,138	USD	1,917,553	1,917,553	-29,415
November 4, 2015	JPY	187,056,258	1,536,026	CAD	2,042,980	1,548,992	-12,966
November 4, 2015	JPY	53,376,000	442,202	USD	449,902	449,902	-7,700
November 4, 2015	JPY	103,901,000	856,582	AUD	1,213,461	862,285	-5,703
December 2, 2015	JPY	183,827,917	1,534,186	CAD	1,998,549	1,539,275	-5,089
December 2, 2015	AUD	332,132	235,177	JPY	29,100,300	239,500	-4,323
November 4, 2015	AUD	641,518	463,648	JPY	55,600,000	466,191	-2,543
November 4, 2015	JPY	8,175,400	65,597	AUD	98,247	68,021	-2,424
December 2, 2015	AUD	238,402	171,152	JPY	20,746,183	173,080	-1,928
November 4, 2015	JPY	16,032,000	132,820	USD	134,638	134,638	-1,818
December 2, 2015	AUD	271,957	195,600	JPY	23,600,000	197,250	-1,650
December 2, 2015	USD	206,629	206,629	JPY	25,076,544	207,801	-1,172
December 2, 2015	JPY	19,916,336	165,040	USD	166,171	166,171	-1,131
November 4, 2015	JPY	4,286,800	34,388	AUD	51,259	35,475	-1,087
November 4, 2015	JPY	12,000,000	99,416	USD	100,497	100,497	-1,081
November 4, 2015	JPY	12,960,000	107,369	USD	108,185	108,185	-816
November 4, 2015	AUD	144,228	104,305	JPY	12,500,000	104,875	-570
November 4, 2015	AUD	191,812	138,828	JPY	16,600,300	139,390	-562
December 2, 2015	JPY	22,656,000	187,743	USD	188,278	188,278	-535
December 2, 2015	JPY	11,017,711	90,867	CAD	120,015	91,349	-482
November 4, 2015	JPY	6,720,000	55,673	USD	56,063	56,063	-390
December 2, 2015	AUD	66,937	47,949	JPY	5,803,000	48,308	-359
December 2, 2015	JPY	3,840,000	31,820	USD	32,051	32,051	-231
November 4, 2015	JPY	10,080,000	83,509	USD	83,685	83,685	-176
November 4, 2015	JPY	2,688,000	22,270	USD	22,443	22,443	-173
November 4, 2015	JPY	888,900	7,246	AUD	10,548	7,414	-168
November 4, 2015	JPY	540,000	4,348	CAD	6,055	4,506	-158
December 2, 2015	JPY	4,216,000	34,757	CAD	45,890	34,915	-158
November 4, 2015	JPY	498,500	4,024	AUD	5,976	4,161	-137
December 2, 2015	JPY	944,000	7,709	CAD	10,403	7,842	-133
November 4, 2015	JPY	3,936,000	32,609	USD	32,730	32,730	-121
November 4, 2015	JPY	1,536,000	12,726	USD	12,815	12,815	-89
December 2, 2015	AUD	46,384	33,572	JPY	4,000,000	33,645	-73
November 4, 2015	CAD	14,261	10,954	JPY	1,324,016	11,015	-61
December 2, 2015	AUD	6,895	4,950	JPY	600,000	5,006	-56
December 2, 2015	JPY	6,528,000	54,096	USD	54,146	54,146	-50
December 2, 2015	JPY	576,000	4,773	USD	4,806	4,806	-33
November 4, 2015	JPY	668,000	5,577	CAD	7,277	5,609	-32
November 4, 2015	JPY	188,000	1,526	CAD	2,075	1,556	-30
December 2, 2015	JPY	1,168,000	9,626	CAD	12,692	9,654	-28
November 4, 2015	JPY	3,867,300	32,205	AUD	44,906	32,232	-27
November 4, 2015	JPY	500,000	4,161	CAD	5,449	4,187	-26
November 4, 2015	JPY	112,000	914	CAD	1,241	935	-21
November 4, 2015	JPY	2,224,000	18,726	CAD	24,110	18,743	-17
November 4, 2015	JPY	64,000	518	CAD	714	534	-16
December 2, 2015	JPY	160,000	1,320	CAD	1,753	1,335	-15

Settlement Date	Currency to be received	Value as at		Currency to be delivered	Value as at		Unrealised appreciation
		October 31, 2015	October 31, 2015		October 31, 2015	October 31, 2015	
		\$	\$		\$	\$	\$
November 4, 2015	JPY	420,000	3,473	CAD	4,566	3,486	-13
December 2, 2015	JPY	272,000	2,246	CAD	2,959	2,255	-9
December 2, 2015	JPY	829,847	6,914	CAD	9,001	6,921	-7
November 4, 2015	JPY	96,000	796	USD	802	802	-6
November 4, 2015	JPY	280,000	2,332	CAD	3,038	2,336	-4
November 4, 2015	JPY	164,000	1,360	CAD	1,780	1,363	-3
December 2, 2015	JPY	124,000	1,020	CAD	1,348	1,023	-3
November 4, 2015	USD	9,513	9,513	JPY	1,148,544	9,516	-3
December 2, 2015	USD	791	791	JPY	95,712	793	-2
November 4, 2015	JPY	4,000	32	CAD	45	33	-1
							-1,327,351

CLASS BRL

Settlement Date	Currency to be received	Value as at		Currency to be delivered	Value as at		Unrealised appreciation
		October 31, 2015	October 31, 2015		October 31, 2015	October 31, 2015	
		\$	\$		\$	\$	\$
November 4, 2015	BRL	330,408,112	87,844,049	JPY	9,995,142,764	85,179,782	2,664,267
December 2, 2015	BRL	306,527,319	79,530,123	JPY	9,367,382,905	78,614,890	915,233
November 4, 2015	USD	72,831,701	72,831,701	JPY	8,719,112,691	72,234,892	596,809
November 4, 2015	JPY	10,332,489,446	85,452,496	BRL	330,408,112	85,321,960	130,536
November 4, 2015	USD	7,634,771	7,634,771	JPY	913,992,767	7,572,120	62,651
November 4, 2015	BRL	18,980,127	4,905,445	JPY	586,115,818	4,851,398	54,047
December 2, 2015	BRL	5,078,040	1,321,480	JPY	154,706,028	1,302,362	19,118
November 4, 2015	CAD	3,969,446	3,060,064	JPY	365,315,286	3,050,370	9,694
November 4, 2015	USD	1,238,732	1,238,732	JPY	148,517,787	1,230,419	8,313
November 4, 2015	JPY	593,544,639	4,908,775	BRL	18,980,127	4,901,276	7,499
November 4, 2015	USD	1,608,843	1,608,843	JPY	193,456,876	1,602,725	6,118
November 4, 2015	CAD	418,694	322,884	JPY	38,083,031	318,132	4,752
November 4, 2015	BRL	1,022,087	268,634	JPY	31,500,000	265,205	3,429
December 2, 2015	BRL	611,973	159,349	JPY	18,600,000	156,679	2,670
November 4, 2015	BRL	98,822	26,499	JPY	2,900,000	24,961	1,538
November 4, 2015	JPY	8,474,500	72,170	BRL	265,659	70,683	1,487
November 4, 2015	BRL	94,527	24,499	JPY	2,800,000	23,244	1,255
November 4, 2015	USD	104,203	104,203	JPY	12,442,560	103,082	1,121
November 4, 2015	USD	165,160	165,160	JPY	19,812,384	164,139	1,021
November 4, 2015	USD	114,408	114,408	JPY	13,686,816	113,391	1,017
November 4, 2015	USD	73,814	73,814	JPY	8,805,504	72,951	863
November 4, 2015	BRL	105,650	26,515	JPY	3,200,000	25,696	819
November 4, 2015	USD	101,469	101,469	JPY	12,155,424	100,704	765
November 4, 2015	USD	35,367	35,367	JPY	4,211,328	34,889	478
November 4, 2015	JPY	20,637,900	172,440	BRL	659,274	172,004	436
November 4, 2015	CAD	87,869	67,549	JPY	8,060,703	67,119	430
November 4, 2015	USD	54,339	54,339	JPY	6,508,416	53,920	419
November 4, 2015	JPY	31,962,596	264,339	BRL	1,022,087	263,935	404
December 2, 2015	USD	51,927	51,927	JPY	6,221,280	51,554	373
November 4, 2015	USD	32,817	32,817	JPY	3,924,192	32,511	306
November 4, 2015	BRL	81,134	21,363	JPY	2,500,000	21,087	276
November 4, 2015	USD	67,671	67,671	JPY	8,135,520	67,400	271
November 4, 2015	USD	71,631	71,631	JPY	8,614,080	71,365	266
December 2, 2015	USD	24,758	24,758	JPY	2,967,072	24,587	171

Settlement Date	Currency to be received	Value as at		Currency to be delivered	Value as at		Unrealised appreciation
		October 31, 2015	October 31, 2015		October 31, 2015	October 31, 2015	
		\$	\$		\$	\$	
November 4, 2015	CAD	5,679	4,377	JPY	506,476	4,229	148
November 4, 2015	BRL	45,208	12,100	JPY	1,400,000	12,004	96
November 4, 2015	USD	10,388	10,388	JPY	1,244,256	10,308	80
November 4, 2015	CAD	6,274	4,842	JPY	570,284	4,767	75
November 4, 2015	CAD	67,085	51,660	JPY	6,188,241	51,614	46
November 4, 2015	JPY	3,303,864	27,324	BRL	105,650	27,282	42
November 4, 2015	CAD	2,991	2,306	JPY	271,184	2,265	41
November 4, 2015	CAD	1,824	1,408	JPY	163,508	1,368	40
December 2, 2015	JPY	1,495,500	12,390	BRL	48,210	12,350	40
November 4, 2015	JPY	3,090,340	25,558	BRL	98,822	25,519	39
November 4, 2015	JPY	2,956,035	24,447	BRL	94,527	24,410	37
November 4, 2015	JPY	2,537,224	20,984	BRL	81,134	20,952	32
December 2, 2015	CAD	14,734	11,245	JPY	1,355,920	11,213	32
November 4, 2015	USD	15,098	15,098	JPY	1,818,528	15,066	32
November 4, 2015	CAD	5,650	4,369	JPY	518,440	4,342	27
November 4, 2015	CAD	8,975	6,908	JPY	825,516	6,882	26
December 2, 2015	CAD	2,840	2,188	JPY	259,220	2,164	24
December 2, 2015	USD	23,816	23,816	JPY	2,871,360	23,794	22
November 4, 2015	JPY	1,413,738	11,692	BRL	45,208	11,674	18
December 2, 2015	CAD	4,688	3,585	JPY	430,704	3,569	16
December 2, 2015	CAD	5,290	4,033	JPY	486,536	4,019	14
November 4, 2015	CAD	574	443	JPY	51,844	433	10
November 4, 2015	CAD	1,911	1,482	JPY	175,472	1,474	8
November 4, 2015	JPY	3,072,000	25,450	USD	25,443	25,443	7
November 4, 2015	CAD	3,896	2,991	JPY	358,920	2,985	6
December 2, 2015	CAD	1,301	996	JPY	119,640	992	4
December 2, 2015	JPY	96,000	795	USD	791	791	4
November 4, 2015	CAD	824	631	JPY	75,772	629	2
December 2, 2015	CAD	1,386	1,054	JPY	127,616	1,052	2
December 2, 2015	CAD	1,341	1,033	JPY	123,628	1,032	1
November 4, 2015	JPY	40,000	335	CAD	433	335	-
November 4, 2015	CAD	3,974	3,076	JPY	366,896	3,076	-
December 2, 2015	CAD	648	496	JPY	59,820	496	-
December 2, 2015	JPY	4,000	33	CAD	43	33	-
December 2, 2015	USD	11,897	11,897	JPY	1,435,680	11,897	-
							4,499,823

Settlement Date	Currency to be received	Value as at		Currency to be delivered	Value as at		Unrealised appreciation
		October 31, 2015	\$		October 31, 2015	\$	
November 4, 2015	JPY	9,390,715,672	77,798,895	USD	78,677,808	78,677,808	-878,913
November 4, 2015	JPY	9,556,160,680	79,162,040	BRL	309,358,977	80,018,092	-856,052
December 2, 2015	JPY	9,262,843,051	76,758,108	USD	77,399,660	77,399,660	-641,552
November 4, 2015	JPY	952,075,798	7,620,982	BRL	31,508,474	7,884,032	-263,050
November 4, 2015	BRL	309,358,977	79,955,171	JPY	9,674,243,001	80,077,391	-122,220
November 4, 2015	JPY	461,266,830	3,821,439	USD	3,880,973	3,880,973	-59,534
November 4, 2015	JPY	412,249,405	3,385,215	CAD	4,502,481	3,413,791	-28,576
November 4, 2015	JPY	201,517,579	1,653,832	BRL	6,525,723	1,672,414	-18,582
November 4, 2015	BRL	31,508,474	8,143,502	JPY	985,329,841	8,155,950	-12,448
December 2, 2015	JPY	386,013,010	3,221,577	CAD	4,196,674	3,232,263	-10,686
November 4, 2015	JPY	12,661,900	96,948	BRL	439,352	105,701	-8,753
December 2, 2015	JPY	148,517,787	1,230,718	USD	1,239,149	1,239,149	-8,431
November 4, 2015	JPY	14,257,100	114,122	BRL	471,832	118,061	-3,939
November 4, 2015	JPY	4,087,700	30,363	BRL	145,013	34,010	-3,647
November 4, 2015	JPY	6,779,600	53,052	BRL	230,779	56,584	-3,532
November 4, 2015	JPY	12,961,000	105,797	BRL	426,056	108,632	-2,835
November 4, 2015	BRL	6,525,723	1,686,601	JPY	204,071,746	1,689,179	-2,578
December 2, 2015	JPY	6,480,500	52,120	BRL	217,126	54,051	-1,931
December 2, 2015	JPY	33,898,000	277,457	BRL	1,103,170	279,214	-1,757
November 4, 2015	JPY	30,240,000	250,528	USD	252,281	252,281	-1,753
December 2, 2015	JPY	12,163,400	99,679	BRL	397,493	100,732	-1,053
November 4, 2015	JPY	8,172,400	67,932	BRL	265,367	68,872	-940
November 4, 2015	JPY	8,973,000	73,640	BRL	290,572	74,467	-827
December 2, 2015	JPY	2,991,000	24,297	BRL	99,301	24,955	-658
December 2, 2015	USD	269,046	269,046	JPY	32,542,080	269,665	-619
November 4, 2015	JPY	4,386,800	36,064	BRL	142,657	36,624	-560
November 4, 2015	JPY	1,296,100	10,285	BRL	43,535	10,809	-524
November 4, 2015	JPY	1,894,300	15,363	BRL	62,398	15,811	-448
December 2, 2015	JPY	17,856,000	147,966	USD	148,388	148,388	-422
December 2, 2015	JPY	10,767,600	89,062	BRL	349,756	89,450	-388
December 2, 2015	JPY	3,090,700	25,498	BRL	101,449	25,880	-382
December 2, 2015	JPY	3,090,400	25,267	BRL	101,339	25,623	-356
November 4, 2015	JPY	2,400,000	19,883	USD	20,229	20,229	-346
December 2, 2015	USD	96,447	96,447	JPY	11,676,864	96,762	-315
November 4, 2015	BRL	659,274	170,392	JPY	20,616,738	170,652	-260
November 4, 2015	BRL	471,832	121,947	JPY	14,755,071	122,133	-186
November 4, 2015	JPY	2,784,000	23,065	USD	23,249	23,249	-184
November 4, 2015	BRL	439,352	113,552	JPY	13,739,366	113,726	-174
November 4, 2015	BRL	426,056	110,116	JPY	13,323,573	110,284	-168
November 4, 2015	JPY	2,688,000	22,269	USD	22,425	22,425	-156
December 2, 2015	USD	25,237	25,237	JPY	3,062,784	25,380	-143
November 4, 2015	BRL	290,572	75,100	JPY	9,086,729	75,215	-115
November 4, 2015	BRL	265,659	68,661	JPY	8,307,667	68,766	-105
November 4, 2015	BRL	265,367	68,585	JPY	8,298,528	68,690	-105
December 2, 2015	JPY	744,000	6,076	CAD	8,199	6,181	-105
November 4, 2015	JPY	960,000	7,953	USD	8,047	8,047	-94
November 4, 2015	BRL	230,779	59,646	JPY	7,216,903	59,737	-91
November 4, 2015	JPY	1,344,000	11,135	USD	11,223	11,223	-88
November 4, 2015	BRL	145,013	37,479	JPY	4,534,833	37,536	-57
November 4, 2015	BRL	142,657	36,870	JPY	4,461,152	36,926	-56

Settlement Date	Currency to be received	Value as at		Currency to be delivered	Value as at		Unrealised appreciation
		October 31, 2015	October 31, 2015		October 31, 2015	October 31, 2015	
		\$	\$		\$	\$	\$
December 2, 2015	JPY	6,188,241	51,561	CAD	67,122	51,614	-53
November 4, 2015	JPY	116,000	939	CAD	1,295	969	-30
November 4, 2015	JPY	112,000	907	CAD	1,249	934	-27
December 2, 2015	USD	85,632	85,632	JPY	10,336,896	85,658	-26
November 4, 2015	BRL	62,398	16,127	JPY	1,951,313	16,152	-25
November 4, 2015	JPY	128,000	1,039	CAD	1,413	1,059	-20
November 4, 2015	BRL	43,535	11,252	JPY	1,361,419	11,269	-17
November 4, 2015	JPY	1,260,000	10,492	CAD	13,670	10,509	-17
November 4, 2015	CAD	3,651	2,804	JPY	338,980	2,820	-16
November 4, 2015	JPY	56,000	466	CAD	608	467	-1
November 4, 2015	JPY	100,000	842	CAD	1,084	843	-1
							-2,940,927

CLASS ZAR

Settlement Date	Currency to be received	Value as at		Currency to be delivered	Value as at		Unrealised appreciation
		October 31, 2015	October 31, 2015		October 31, 2015	October 31, 2015	
		\$	\$		\$	\$	\$
November 4, 2015	JPY	72,638,391	628,753	ZAR	8,037,354	608,234	20,519
November 4, 2015	USD	578,387	578,387	JPY	69,242,137	573,647	4,740
November 4, 2015	JPY	1,157,877	9,834	ZAR	129,237	9,588	246
November 4, 2015	CAD	31,314	24,140	JPY	2,881,889	24,064	76
November 4, 2015	USD	9,285	9,285	JPY	1,111,562	9,209	76
November 4, 2015	JPY	950,100	7,937	ZAR	108,121	7,885	52
November 4, 2015	USD	7,585	7,585	JPY	912,096	7,556	29
November 4, 2015	ZAR	11,800	875	JPY	100,000	850	25
November 4, 2015	JPY	99,700	860	ZAR	11,084	836	24
November 4, 2015	JPY	99,700	847	ZAR	11,128	826	21
November 4, 2015	USD	2,916	2,916	JPY	349,570	2,896	20
November 4, 2015	JPY	99,700	848	ZAR	11,155	829	19
November 4, 2015	USD	802	802	JPY	95,712	793	9
November 4, 2015	USD	800	800	JPY	95,712	793	7
November 4, 2015	CAD	509	393	JPY	46,315	387	6
November 4, 2015	USD	798	798	JPY	95,712	793	5
November 4, 2015	CAD	414	318	JPY	38,004	316	2
November 4, 2015	CAD	44	34	JPY	3,988	33	1
November 4, 2015	CAD	43	33	JPY	3,988	33	-
November 4, 2015	CAD	43	34	JPY	3,988	34	-
November 4, 2015	CAD	158	122	JPY	14,565	122	-
November 4, 2015	JPY	4,000	33	CAD	43	33	-
November 4, 2015	JPY	4,000	33	CAD	43	33	-
December 2, 2015	JPY	14,565	121	CAD	158	121	-
							25,877

Settlement Date	Currency to be received	Value as at		Currency to be delivered	Value as at		Unrealised appreciation
		October 31, 2015	October 31, 2015		October 31, 2015	October 31, 2015	
		\$	\$		\$	\$	\$
December 2, 2015	ZAR	8,014,028	583,469	JPY	72,058,132	603,807	-20,338
November 4, 2015	ZAR	7,806,248	572,423	JPY	70,054,832	588,252	-15,829
November 4, 2015	JPY	67,466,105	558,934	USD	565,248	565,248	-6,314
December 2, 2015	JPY	69,218,770	573,593	USD	578,387	578,387	-4,794

Settlement Date	Currency to be received	Value as at		Currency to be delivered	Value as at		Unrealised appreciation
		October 31, 2015	October 31, 2015		October 31, 2015	October 31, 2015	
		\$	\$		\$	\$	\$
November 4, 2015	ZAR	467,758	34,100	JPY	4,110,377	34,325	-225
November 4, 2015	JPY	3,596,752	29,797	USD	30,001	30,001	-204
November 4, 2015	JPY	2,802,764	23,015	CAD	30,611	23,209	-194
December 2, 2015	ZAR	40,606	2,964	JPY	364,135	3,059	-95
December 2, 2015	JPY	2,880,289	24,038	CAD	31,314	24,118	-80
November 4, 2015	ZAR	11,019	812	JPY	100,000	844	-32
December 2, 2015	JPY	349,570	2,897	USD	2,917	2,917	-20
November 4, 2015	ZAR	11,255	824	JPY	100,000	838	-14
November 4, 2015	JPY	96,000	796	USD	805	805	-9
November 4, 2015	JPY	149,358	1,233	CAD	1,626	1,239	-6
November 4, 2015	JPY	96,000	796	USD	802	802	-6
November 4, 2015	JPY	96,000	795	USD	801	801	-6
November 4, 2015	JPY	4,000	32	CAD	45	33	-1
							-48,167

CLASS USD

Settlement Date	Currency to be received	Value as at		Currency to be delivered	Value as at		Unrealised appreciation
		October 31, 2015	October 31, 2015		October 31, 2015	October 31, 2015	
		\$	\$		\$	\$	\$
November 4, 2015	USD	665,116	665,116	JPY	79,386,040	657,686	7,430
December 2, 2015	USD	626,129	626,129	JPY	74,932,307	620,939	5,190
November 4, 2015	CAD	555,336	428,111	JPY	51,108,589	426,755	1,356
November 4, 2015	CAD	24,307	18,758	JPY	2,209,352	18,469	289
November 4, 2015	CAD	9,333	7,138	JPY	845,456	7,004	134
November 4, 2015	CAD	9,606	7,427	JPY	881,348	7,381	46
November 4, 2015	CAD	16,763	12,924	JPY	1,543,356	12,888	36
November 4, 2015	USD	4,438	4,438	JPY	532,000	4,407	31
November 4, 2015	USD	4,205	4,205	JPY	504,000	4,176	29
December 2, 2015	CAD	5,209	3,983	JPY	478,560	3,965	18
December 2, 2015	CAD	5,417	4,134	JPY	498,500	4,122	12
November 4, 2015	CAD	2,335	1,795	JPY	214,244	1,784	11
December 2, 2015	JPY	498,500	4,130	USD	4,121	4,121	9
November 4, 2015	CAD	504	389	JPY	45,823	383	6
November 4, 2015	CAD	179	138	JPY	15,952	133	5
November 4, 2015	USD	336	336	JPY	40,000	331	5
November 4, 2015	CAD	133	103	JPY	11,964	100	3
November 4, 2015	CAD	88	68	JPY	7,976	66	2
November 4, 2015	JPY	845,456	7,004	USD	7,002	7,002	2
November 4, 2015	USD	301	301	JPY	36,000	299	2
November 4, 2015	USD	168	168	JPY	20,000	166	2
December 2, 2015	CAD	87	67	JPY	7,976	66	1
November 4, 2015	CAD	44	34	JPY	3,988	33	1
December 2, 2015	JPY	478,560	3,965	USD	3,964	3,964	1
November 4, 2015	USD	34	34	JPY	4,000	33	1
December 2, 2015	CAD	87	67	JPY	7,976	67	-
December 2, 2015	CAD	5	4	JPY	435	4	-
December 2, 2015	CAD	43	33	JPY	3,988	33	-
December 2, 2015	JPY	4,000	33	CAD	44	33	-
December 2, 2015	JPY	4,000	33	CAD	43	33	-
November 4, 2015	CAD	130	100	JPY	11,964	100	-

Settlement Date	Currency to be received	Value as at		Value as at		Unrealised appreciation	
		October 31, 2015	Currency to be delivered	October 31, 2015	\$		
November 4, 2015	CAD	86	66	JPY	7,976	66	-
November 4, 2015	JPY	4,000	34	CAD	43	34	-
November 4, 2015	JPY	20,000	168	CAD	217	168	-
November 4, 2015	JPY	435	4	CAD	5	4	-
November 4, 2015	CAD	87	66	JPY	7,976	66	-
November 4, 2015	JPY	3,988	33	USD	33	33	-
November 4, 2015	JPY	7,976	66	USD	66	66	-
November 4, 2015	JPY	7,976	66	USD	66	66	-
December 2, 2015	JPY	7,976	67	USD	67	67	-
December 2, 2015	JPY	435	4	USD	4	4	-
December 2, 2015	JPY	7,976	67	USD	67	67	-
December 2, 2015	JPY	3,988	33	USD	33	33	-
December 2, 2015	USD	33	33	JPY	4,000	33	-
December 2, 2015	USD	33	33	JPY	4,000	33	-
						14,622	

Settlement Date	Currency to be received	Value as at		Value as at		Unrealised appreciation	
		October 31, 2015	Currency to be delivered	October 31, 2015	\$		
November 4, 2015	JPY	11,964	99	USD	100	100	-1
November 4, 2015	JPY	15,952	132	USD	133	133	-1
November 4, 2015	JPY	7,976	66	USD	67	67	-1
November 4, 2015	JPY	11,964	99	USD	100	100	-1
November 4, 2015	JPY	10,452	86	USD	87	87	-1
November 4, 2015	JPY	40,000	334	CAD	436	336	-2
November 4, 2015	JPY	45,823	380	USD	383	383	-3
November 4, 2015	JPY	532,000	4,430	CAD	5,772	4,437	-7
November 4, 2015	JPY	214,244	1,775	USD	1,782	1,782	-7
November 4, 2015	JPY	36,000	291	CAD	402	300	-9
November 4, 2015	JPY	881,348	7,302	USD	7,381	7,381	-79
November 4, 2015	JPY	1,543,356	12,786	USD	12,887	12,887	-101
November 4, 2015	JPY	504,000	4,081	CAD	5,619	4,204	-123
November 4, 2015	JPY	2,209,352	18,304	USD	18,468	18,468	-164
December 2, 2015	JPY	51,080,211	426,304	CAD	555,336	427,718	-1,414
November 4, 2015	JPY	55,526,140	455,957	CAD	606,442	459,806	-3,849
November 4, 2015	JPY	74,957,602	620,998	USD	626,129	626,129	-5,131
						-10,894	

CLASS MXN

Settlement Date	Currency to be received	Value as at		Value as at		Unrealised appreciation	
		October 31, 2015	Currency to be delivered	October 31, 2015	\$		
November 4, 2015	MXN	25,076,138	1,536,758	JPY	181,112,407	1,518,634	18,124
December 2, 2015	MXN	26,471,438	1,615,995	JPY	191,539,383	1,603,527	12,468
November 4, 2015	USD	1,501,422	1,501,422	JPY	179,744,107	1,489,119	12,303
November 4, 2015	MXN	1,596,648	96,983	JPY	11,477,188	95,377	1,606
November 4, 2015	MXN	327,315	20,042	JPY	2,366,097	19,822	220
November 4, 2015	CAD	80,067	61,724	JPY	7,368,707	61,528	196
November 4, 2015	MXN	180,220	10,993	JPY	1,300,000	10,849	144
November 4, 2015	USD	13,588	13,588	JPY	1,627,104	13,480	108

Settlement Date	Currency to be received	Value as at		Currency to be delivered	Value as at		Unrealised appreciation
		October 31, 2015	October 31, 2015		October 31, 2015	October 31, 2015	
		\$	\$		\$	\$	\$
November 4, 2015	USD	12,001	12,001	JPY	1,435,680	11,894	107
November 4, 2015	USD	11,391	11,391	JPY	1,369,737	11,348	43
November 4, 2015	MXN	14,168	861	JPY	100,000	831	30
December 2, 2015	MXN	38,277	2,344	JPY	276,092	2,319	25
November 4, 2015	CAD	757	584	JPY	67,796	567	17
November 4, 2015	USD	2,211	2,211	JPY	265,049	2,196	15
November 4, 2015	CAD	658	508	JPY	59,820	500	8
December 2, 2015	USD	7,939	7,939	JPY	957,120	7,932	7
November 4, 2015	USD	799	799	JPY	95,712	793	6
November 4, 2015	USD	799	799	JPY	95,712	793	6
December 2, 2015	USD	799	799	JPY	95,712	793	6
November 4, 2015	CAD	622	478	JPY	57,072	475	3
November 4, 2015	USD	796	796	JPY	95,712	793	3
December 2, 2015	CAD	434	332	JPY	39,880	331	1
November 4, 2015	CAD	45	34	JPY	3,988	33	1
November 4, 2015	CAD	44	34	JPY	3,988	33	1
December 2, 2015	CAD	43	33	JPY	3,988	33	-
December 2, 2015	JPY	11,043	92	CAD	120	92	-
November 4, 2015	CAD	43	33	JPY	3,988	33	-
November 4, 2015	CAD	120	92	JPY	11,043	92	-
							45,448

Settlement Date	Currency to be received	Value as at		Currency to be delivered	Value as at		Unrealised appreciation
		October 31, 2015	October 31, 2015		October 31, 2015	October 31, 2015	
		\$	\$		\$	\$	\$
November 4, 2015	JPY	170,052,434	1,408,827	USD	1,424,743	1,424,743	-15,916
December 2, 2015	JPY	189,917,601	1,573,784	USD	1,586,938	1,586,938	-13,154
November 4, 2015	JPY	192,328,942	1,597,816	MXN	26,520,083	1,610,458	-12,642
November 4, 2015	JPY	1,594,900	12,672	MXN	226,883	13,199	-527
November 4, 2015	JPY	7,374,513	60,556	CAD	80,543	61,067	-511
November 4, 2015	JPY	10,222,612	84,691	USD	85,065	85,065	-374
December 2, 2015	JPY	7,914,488	66,053	CAD	86,045	66,272	-219
November 4, 2015	JPY	1,426,809	11,642	MXN	198,490	11,842	-200
November 4, 2015	JPY	2,271,454	18,818	USD	18,974	18,974	-156
November 4, 2015	JPY	1,495,500	12,245	MXN	206,881	12,384	-139
November 4, 2015	JPY	1,248,000	10,340	USD	10,412	10,412	-72
December 2, 2015	JPY	997,000	8,275	MXN	137,436	8,319	-44
November 4, 2015	JPY	99,700	797	MXN	14,222	832	-35
November 4, 2015	JPY	99,700	806	MXN	14,061	832	-26
December 2, 2015	JPY	265,049	2,196	USD	2,211	2,211	-15
November 4, 2015	JPY	99,700	813	MXN	13,870	827	-14
November 4, 2015	JPY	94,643	778	CAD	1,041	790	-12
December 2, 2015	JPY	99,700	826	MXN	13,822	835	-9
November 4, 2015	JPY	96,000	796	USD	802	802	-6
November 4, 2015	JPY	96,000	795	USD	801	801	-6
November 4, 2015	JPY	4,000	32	CAD	45	33	-1
November 4, 2015	JPY	4,000	32	CAD	45	33	-1
November 4, 2015	JPY	52,000	433	CAD	564	434	-1
							-44,080

CLASS Composite

Settlement Date	Currency to be received	Value as at		Currency to be delivered	Value as at		Unrealised appreciation
		October 31, 2015	October 31, 2015		October 31, 2015	October 31, 2015	
		\$	\$		\$	\$	\$
November 5, 2015	JPY	11,676,864	96,739	USD	96,423	96,423	316
November 2, 2015	JPY	3,300,000	27,339	USD	27,250	27,250	89
November 2, 2015	JPY	3,100,000	25,683	USD	25,599	25,599	84
November 2, 2015	JPY	11,485,440	95,153	USD	95,118	95,118	35
November 4, 2015	JPY	10,336,896	85,638	USD	85,606	85,606	32
November 2, 2015	CAD	1,348	1,027	JPY	124,000	1,023	4
November 2, 2015	CAD	1,435	1,094	JPY	132,000	1,090	4
November 2, 2015	JPY	100,000	829	USD	826	826	3
November 2, 2015	CAD	43	33	JPY	4,000	33	-
November 4, 2015	CAD	6,022	4,606	JPY	556,000	4,606	-
November 5, 2015	JPY	3,988	33	CAD	43	33	-
November 6, 2015	JPY	59,820	496	CAD	648	496	-
November 5, 2015	JPY	95,712	793	USD	793	793	-
November 6, 2015	JPY	1,435,680	11,894	USD	11,894	11,894	-
November 4, 2015	JPY	13,900,000	115,157	USD	115,157	115,157	-
November 4, 2015	USD	110,551	110,551	JPY	13,344,000	110,551	-
November 4, 2015	USD	12,390	12,390	JPY	1,495,500	12,390	-
November 4, 2015	USD	826	826	JPY	99,700	826	-
							567

Settlement Date	Currency to be received	Value as at		Currency to be delivered	Value as at		Unrealised appreciation
		October 31, 2015	October 31, 2015		October 31, 2015	October 31, 2015	
		\$	\$		\$	\$	\$
November 5, 2015	USD	100,441	100,441	JPY	12,163,400	100,770	-329
November 2, 2015	USD	26,160	26,160	JPY	3,168,000	26,246	-86
November 2, 2015	USD	24,575	24,575	JPY	2,976,000	24,655	-80
November 2, 2015	USD	99,081	99,081	JPY	11,964,000	99,118	-37
November 4, 2015	USD	89,173	89,173	JPY	10,767,600	89,206	-33
November 2, 2015	JPY	478,560	3,946	CAD	5,206	3,963	-17
November 4, 2015	JPY	430,704	3,551	CAD	4,685	3,567	-16
November 5, 2015	JPY	486,536	4,004	CAD	5,288	4,018	-14
November 2, 2015	USD	793	793	JPY	96,000	796	-3
							-615

野村マネーマーケット マザーファンド

運用報告書

第7期（決算日2016年9月15日）

作成対象期間（2015年9月16日～2016年9月15日）

受益者のみなさまへ

平素は格別のご愛顧を賜り、厚く御礼申し上げます。
当作成対象期間の運用状況等についてご報告申し上げます。
今後とも一層のお引立てを賜りますよう、お願い申し上げます。

●当ファンドの仕組みは次の通りです。

運用方針	本邦通貨表示の短期有価証券を主要投資対象とし、安定した収益と流動性の確保を図ることを目的として運用を行います。
主な投資対象	本邦通貨表示の短期有価証券を主要投資対象とします。
主な投資制限	株式への投資は行いません。 外貨建て資産への投資は行いません。

野村アセットマネジメント

東京都中央区日本橋 1-12-1

<http://www.nomura-am.co.jp/>

○最近5期の運用実績

決算期	基準価額	騰落率		債組入比率	債券先物比率	純資産額
		期騰	落中率			
3期(2012年9月18日)	円 10,031		% 0.1	% 104.5	% —	百万円 47
4期(2013年9月17日)	10,040		0.1	75.4	—	331
5期(2014年9月16日)	10,048		0.1	58.5	—	327
6期(2015年9月15日)	10,055		0.1	58.1	—	276
7期(2016年9月15日)	10,056		0.0	45.0	—	275

*債券先物比率は買い建て比率－売り建て比率。

*当ファンドでは、値動きを表す適切な指数が存在しないため、ベンチマーク等はありません。

○当期中の基準価額と市況等の推移

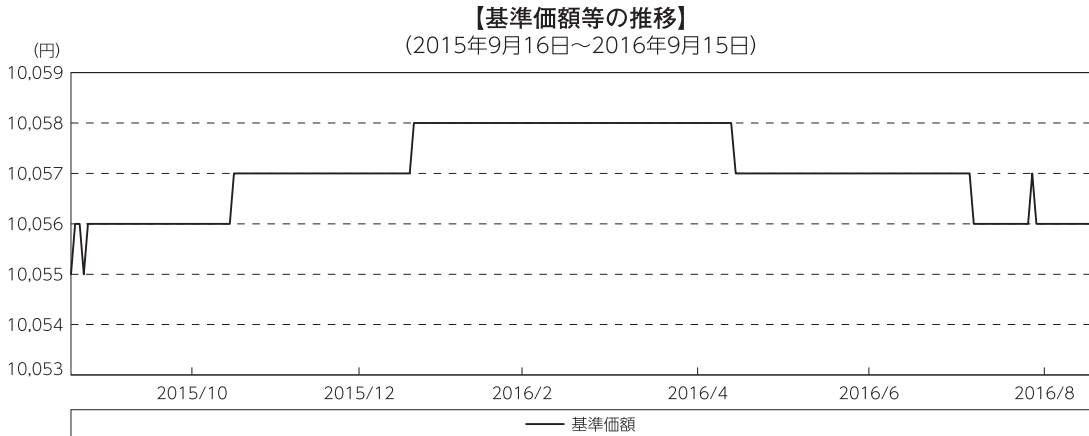
年月日	基準価額	騰落率		債組入比率	債券先物比率	債券率
		騰	落率			
(期首) 2015年9月15日	円 10,055		% —	% 58.1	% —	% —
9月末	10,056		0.0	32.7	—	—
10月末	10,056		0.0	58.2	—	—
11月末	10,057		0.0	58.2	—	—
12月末	10,057		0.0	58.1	—	—
2016年1月末	10,058		0.0	58.1	—	—
2月末	10,058		0.0	10.9	—	—
3月末	10,058		0.0	14.6	—	—
4月末	10,058		0.0	25.4	—	—
5月末	10,057		0.0	43.5	—	—
6月末	10,057		0.0	36.1	—	—
7月末	10,057		0.0	57.8	—	—
8月末	10,056		0.0	45.1	—	—
(期末) 2016年9月15日	10,056		0.0	45.0	—	—

*騰落率は期首比です。

*債券先物比率は買い建て比率－売り建て比率。

◎運用経過

○期中の基準価額等の推移



○基準価額の主な変動要因

投資している短期有価証券やコール・ローンなどからの受取利息及びマイナス金利環境を要因とする支払利息等。

○投資環境

国内経済は、足許の企業収益に弱さがみられるものの、企業収益の水準としては依然として高水準にある事や雇用環境の改善などを受け、基調としては緩やかな回復を続けました。しかしながら、新興国を中心とした海外経済には弱さが見られ、また個人消費の不振が長引く中で物価見通しについても低下するなど、国内経済の下押しリスクがより認識されるようになりました。

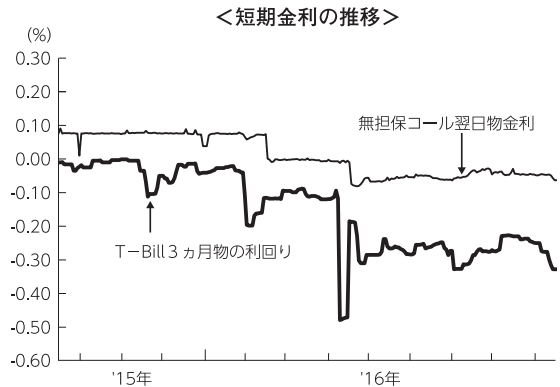
このような中、日本銀行は「量的・質的金融緩和」を継続し、2016年1月の金融政策決定会合において「マイナス金利付き量的・質的金融緩和」の導入を決定するなど、一層の金融緩和を図りました。

・無担保コール翌日物金利の推移

2016年2月半ば頃まで概ね0.07%台で推移しました。日本銀行当座預金の一部へのマイナス金利の適用が開始された2月16日以降は、概ねゼロ%近傍のマイナス圏で推移しました。無担保コール取引による資金の運用ニーズが高まった4月18日以降、そのマイナス幅は深まりました。

・T-Bill（国庫短期証券）3ヵ月物の利回りの推移

日本銀行による買入や海外からの資金流入に伴う需給ひっ迫などにより、期を通じて利回りはマイナス圏で推移しました。日本銀行がマイナス金利導入を決定した2016年1月末以降、利回りは低下し、4月以降についてはマイナス幅が一段と深まりました。



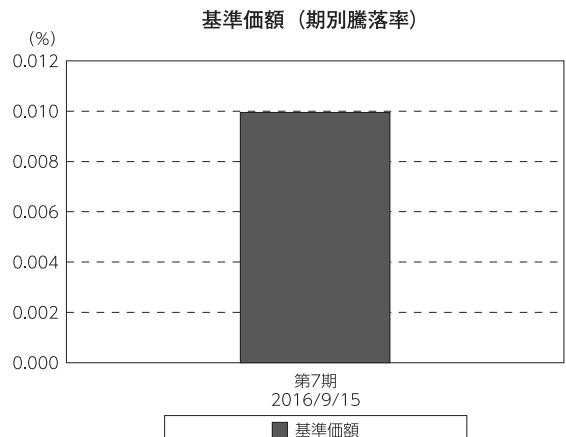
○当ファンドのポートフォリオ

- (1) 残存期間の短い公社債やコマーシャル・ペーパー等の短期有価証券への投資により利息等収益の確保を図り、あわせて債券現先取引やコール・ローン等で運用を行なうことで流動性の確保を図るという方針のもと、運用してまいりました。
- (2) 今期の運用につきましては、残存期間の短い高格付けの公社債等によってポートフォリオを構築し、流動性に関しては、債券現先取引やコール・ローン等により運用してまいりました。

○当ファンドのベンチマークとの差異

当ファンドでは、値動きを表す適切な指数が存在しないため、ベンチマーク等はありません。

グラフは、期中の当ファンドの期別基準価額騰落率です。



◎今後の運用方針

今後も、残存期間の短い公社債やコマーシャル・ペーパー等の短期有価証券への投資を行ない、あわせて債券現先取引やコール・ローン等で運用を行なうことで流動性の確保を図って運用してまいります。

引き続きご愛顧賜りますよう、よろしくお願い申し上げます。

○1万口当たりの費用明細

(2015年9月16日～2016年9月15日)

該当事項はございません。

○売買及び取引の状況

(2015年9月16日～2016年9月15日)

公社債

		買付額	売付額
		千円	千円
国内	国債証券	9,163,299	9,173,308 (10,000)
	地方債証券	61,098	— (47,200)
	特殊債券	290,570	— (320,000)

*金額は受け渡し代金。(経過利子分は含まれておりません。)

*単位未満は切り捨て。

* () 内は償還等による増減分で、上段の数字には含まれておりません。

○利害関係人との取引状況等

(2015年9月16日～2016年9月15日)

利害関係人との取引状況

区分	買付額等 A	うち利害関係人 との取引状況B	$\frac{B}{A}$	売付額等 C	うち利害関係人 との取引状況D	$\frac{D}{C}$
公社債	百万円 351	百万円 51	% 14.5	百万円 —	百万円 —	% —

利害関係人とは、投資信託及び投資法人に関する法律第11条第1項に規定される利害関係人であり、当ファンドに係る利害関係人とは野村証券株式会社です。

○組入資産の明細

(2016年9月15日現在)

国内公社債

(A)国内(邦貨建)公社債 種類別開示

区 分	当 期			末			
	額 面 金 額	評 価 額	組 入 比 率	うちBB格以下 組 入 比 率	残存期間別組入比率		
					5年以上	2年以上	2年未満
	千円	千円	%	%	%	%	%
地方債証券	33,740 (33,740)	33,799 (33,799)	12.3 (12.3)	— (—)	— (—)	— (—)	12.3 (12.3)
特殊債券 (除く金融債)	90,000 (90,000)	90,126 (90,126)	32.7 (32.7)	— (—)	— (—)	— (—)	32.7 (32.7)
合 計	123,740 (123,740)	123,926 (123,926)	45.0 (45.0)	— (—)	— (—)	— (—)	45.0 (45.0)

* ()内は非上場債で内書きです。

* 組入比率は、純資産総額に対する評価額の割合。

* 金額の単位未満は切り捨て。

* 評価については金融商品取引業者、価格情報会社等よりデータを入手しています。

* 残存期間が1年以内の公社債は原則として償却原価法により評価しています。

(B)国内(邦貨建)公社債 銘柄別開示

銘 柄	当 期		末		償 還 年 月 日
	利 率	額 面 金 額	評 価 額	額	
地方債証券	%	千円	千円		
長野県 公募平成23年度第1回	0.4	8,740	8,748		2016/12/22
大分県 公募平成18年度第1回	1.8	10,000	10,023		2016/10/31
共同発行市場地方債 公募第43回	1.8	15,000	15,027		2016/10/25
小 計		33,740	33,799		
特殊債券(除く金融債)					
公営企業債券 政府保証第870回	1.7	10,000	10,045		2016/12/21
日本高速道路保有・債務返済機構債券 政府保証債第19回	1.8	30,000	30,021		2016/9/29
日本高速道路保有・債務返済機構債券 政府保証債第20回	1.8	20,000	20,045		2016/10/31
銀行等保有株式取得機構債券 政府保証第26回	0.1	30,000	30,014		2017/1/20
小 計		90,000	90,126		
合 計		123,740	123,926		

* 額面・評価額の単位未満は切り捨て。

○投資信託財産の構成

(2016年9月15日現在)

項 目	当 期 末	
	評 価 額	比 率
公社債	千円 123,926	% 45.0
コール・ローン等、その他	151,294	55.0
投資信託財産総額	275,220	100.0

*金額の単位未満は切り捨て。

○資産、負債、元本及び基準価額の状況 (2016年9月15日現在)

項 目	当 期 末
	円
(A) 資産	275,220,762
コール・ローン等	151,077,993
公社債(評価額)	123,926,296
未収利息	177,598
前払費用	38,875
(B) 負債	274
未払利息	274
(C) 純資産総額(A-B)	275,220,488
元本	273,682,956
次期繰越損益金	1,537,532
(D) 受益権総口数	273,682,956口
1万口当たり基準価額(C/D)	10,056円

(注) 期首元本額は275,124,889円、期中追加設定元本額は722,112円、期中一部解約元本額は2,164,045円、1口当たり純資産額は1.0056円です。

○損益の状況 (2015年9月16日～2016年9月15日)

項 目	当 期
	円
(A) 配当等収益	1,167,995
受取利息	1,205,120
支払利息	△ 37,125
(B) 有価証券売買損益	△1,148,762
売買損	△1,148,762
(C) 当期損益金(A+B)	19,233
(D) 前期繰越損益金	1,526,512
(E) 追加信託差損益金	4,108
(F) 解約差損益金	△ 12,321
(G) 計(C+D+E+F)	1,537,532
次期繰越損益金(G)	1,537,532

*損益の状況の中で(B)有価証券売買損益は期末の評価換えによるものを含みます。

*損益の状況の中で(E)追加信託差損益金とあるのは、信託の追加設定の際、追加設定をした価額から元本を差し引いた差額分をいいます。

*損益の状況の中で(F)解約差損益金とあるのは、中途解約の際、元本から解約価額を差し引いた差額分をいいます。

○当マザーファンドを投資対象とする投資信託の当期末元本額

ファンド名	当期末 元本額
	円
野村北米REIT投信（ブラジルリアルコース）毎月分配型	128,553,543
野村北米REIT投信（円コース）毎月分配型	39,956,350
アジア・プラス（アジア通貨戦略コース）	32,878,351
野村北米REIT投信（豪ドルコース）毎月分配型	26,705,970
アジア・プラス（マネープールファンド）	19,710,199
野村北米REIT投信（ブラジルリアルコース）年2回決算型	7,374,946
野村北米REIT投信（マネープールファンド）年2回決算型	5,012,037
野村北米REIT投信（円コース）年2回決算型	4,585,595
野村北米REIT投信（豪ドルコース）年2回決算型	3,786,609
アジア・プラス（円コース）	996,314
USバンクローンファンド・為替ヘッジあり（毎月分配型）	995,521
USバンクローンファンド・為替ヘッジなし（毎月分配型）	995,521
USバンクローンファンド・為替ヘッジなし（年2回決算型）	995,521
野村北米REIT投信（南アフリカランドコース）毎月分配型	976,938
USバンクローンファンド・為替ヘッジあり（年2回決算型）	99,553
野村北米REIT投信（南アフリカランドコース）年2回決算型	20,168
野村北米REIT投信（米ドルコース）毎月分配型	9,955
野村北米REIT投信（メキシコペソコース）毎月分配型	9,955
野村北米REIT投信（米ドルコース）年2回決算型	9,955
野村北米REIT投信（メキシコペソコース）年2回決算型	9,955

○お知らせ

該当事項はございません。

「野村北米REIT投信（通貨選択型）」（マネープールファンド（年2回決算型）を除く）の
お申し込み時の留意点

販売会社の営業日であってもお申し込みの受付ができない日（以下「申込不可日」といいます。）があります。

お申し込みの際には、これらの申込不可日に該当する日をご確認のうえ、お申し込みいただきますようお願いいたします。

(2017年3月15日現在)

ファンド名 年 月	円コース/豪ドルコース/ 南アフリカランドコース/ 米ドルコース/ メキシコペソコース	ブラジルリアルコース
2017年3月	—	—
4月	14	14、21
5月	29	1、29
6月	—	15
7月	4	4
8月	—	—
9月	4	4、7
10月	—	12
11月	—	2、15、20
12月	25	25、29

※2017年12月までに該当する「申込不可日」を現時点で認識しうる情報をもとに作成しておりますが、諸事情等により突然変更される場合があります。

したがって、お申し込みにあたってはその点についても十分ご留意下さい。また、諸事情等による申込不可日の変更は、販売会社に連絡いたしますので、お問い合わせ下さい。

なお、弊社ホームページ (<http://www.nomura-am.co.jp/>) にも掲載いたしております。