

野村日本高配当株プレミアム (通貨セレクトコース)年2回決算型

運用報告書(全体版)

第6期(決算日2015年5月22日)

作成対象期間(2014年11月26日～2015年5月22日)

受益者のみなさまへ

平素は格別のご愛顧を賜り、厚く御礼申し上げます。
当作成対象期間の運用状況等についてご報告申し上げます。
今後とも一層のお引立てを賜りますよう、お願い申し上げます。

●当ファンドの仕組みは次の通りです。

商品分類	追加型投信/国内/株式	
信託期間	2012年6月19日から2022年5月23日(当初、2017年7月24日)までです。	
運用方針	主として、円建ての外国投資信託であるノムラ・マネージド・マスター・トラストージャパン・ハイ・インカム・ストック・エンハンスト・ファンドー通貨セレクトクラス受益証券および円建ての国内籍の投資信託である野村マネー マザーファンド受益証券を通じて、日本の高配当利回り株式(以下、「高配当株」といいます。)を実質的な主要投資対象とし、高水準のインカムゲインの確保と中長期的な信託財産の成長を図ることを目指します。各受益証券への投資比率は、通常の状況においては、ノムラ・マネージド・マスター・トラストージャパン・ハイ・インカム・ストック・エンハンスト・ファンドー通貨セレクトクラス受益証券への投資を中心としますが、特に制限は設けず、各投資対象ファンドの収益性および流動性ならびに当ファンドの資金動向等を勘案のうえ決定することを基本とします。	
主な投資対象	野村日本高配当株 プレミアム(通貨セレクトコース) 年2回決算型	ノムラ・マネージド・マスター・トラストージャパン・ハイ・インカム・ストック・エンハンスト・ファンドー通貨セレクトクラス受益証券および野村マネー マザーファンド受益証券を主要投資対象とします。 なお、コマーシャル・ペーパー等の短期有価証券ならびに短期金融商品等に直接投資する場合があります。
	ノムラ・マネージド・マスター・ トラストージャパン・ハイ・ インカム・ストック・エンハンスト・ ファンドー通貨セレクトクラス	日本の高配当株を主要投資対象とします。加えて、保有する銘柄にかかるコール・オプションを売却し、オプションのプレミアム収入の獲得を目指す「株式プレミアム戦略」を活用します。
	野村マネー マザーファンド	本邦通貨表示の短期有価証券を主要投資対象とします。
主な投資制限	野村日本高配当株 プレミアム(通貨セレクトコース) 年2回決算型	投資信託証券への投資割合には制限を設けません。 外貨建て資産への直接投資は行いません。
	野村マネー マザーファンド	株式への投資は行いません。
分配方針	毎決算時に、原則として、経費控除後の繰越分を含めた配当等収益と売買益等から、基準価額水準等を勘案して分配します。留保益の運用については、特に制限を設けず、元本部分と同一の運用を行います。	

野村アセットマネジメント

東京都中央区日本橋1-12-1



サポートダイヤル 0120-753104

(受付時間) 営業日の午前9時～午後5時

ホームページ <http://www.nomura-am.co.jp/>

○最近5期の運用実績

決 算 期	基 準 (分配落)	価 額			純 資 産 総 額
		税 分	込 配 み 金	期 騰 落 率	
	円		円		百万円
2期(2013年5月22日)	18,331		10	71.2	69,070
3期(2013年11月22日)	16,367		10	△10.7	75,586
4期(2014年5月22日)	15,930		10	△ 2.6	58,732
5期(2014年11月25日)	20,640		10	29.6	48,646
6期(2015年5月22日)	23,004		10	11.5	43,570

* 基準価額の騰落率は分配金込み。

* 当ファンドは、主として外国籍ファンドに投資するファンド・オブ・ファンズであり、値動きを表す適切な指数が存在しないため、ベンチマーク等はありません。

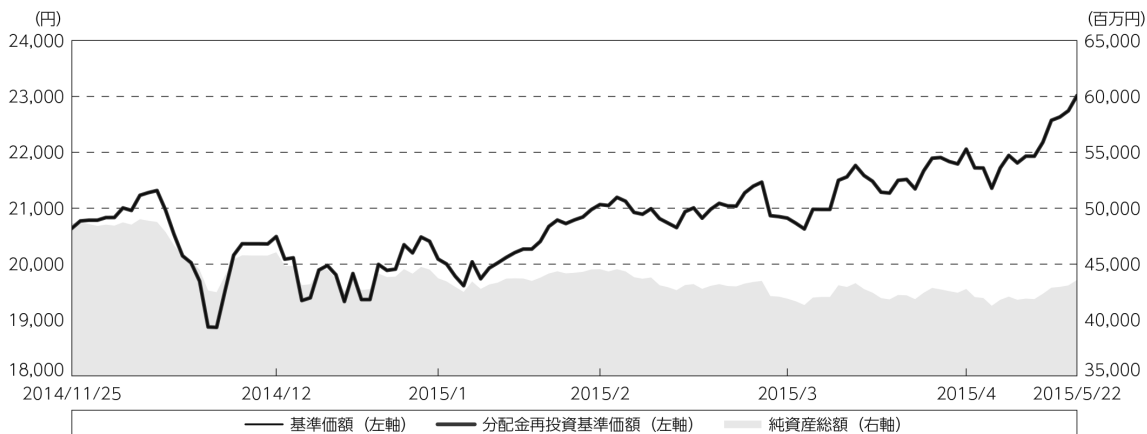
○当期中の基準価額と市況等の推移

年 月 日	基 準	価 額	
		騰 落	率
(期 首) 2014年11月25日	円		%
	20,640		—
11月末	20,785		0.7
12月末	20,492		△ 0.7
2015年1月末	20,090		△ 2.7
2月末	21,065		2.1
3月末	20,823		0.9
4月末	22,056		6.9
(期 末) 2015年5月22日	23,014		11.5

* 期末基準価額は分配金込み、騰落率は期首比です。

◎運用経過

○期中の基準価額等の推移



- (注) 分配金再投資基準価額は、分配金(税込み)を分配時に再投資したものとみなして計算したもので、ファンド運用の実質的なパフォーマンスを示すものです。作成期首(2014年11月25日)の値が基準価額と同一となるように指数化しております。
- (注) 分配金を再投資するかどうかについてはお客様がご利用のコースにより異なり、また、ファンドの購入価額により課税条件も異なりますので、お客様の損益の状況を示すものではありません。
- (注) 上記騰落率は、小数点以下第2位を四捨五入して表示しております。

○基準価額の主な変動要因

- ・ 実質的に投資している日本の高配当利回り株式(以下、「高配当株」といいます。)からのキャピタルゲイン(またはロス)(価格変動損益)
- ・ 実質的に投資している日本の高配当株からのインカムゲイン
- ・ 実質的に保有する銘柄にかかるコール・オプションを売却し、オプションのプレミアム収入の獲得を目指す「株式プレミアム戦略」による、オプション価値の上昇(または下落)^{※1}
 ※1 ファンドはコール・オプションの売却を行いますので、オプションの価値が上昇すれば基準価額の下落要因となり、オプションの価値が下落すればプレミアム収入を上限として基準価額の上昇要因となります。
- ・ 円/選定通貨^{※2}の為替変動
 ※2 選定通貨は、投資対象とする外国投資信託の投資顧問会社が選定した通貨を指します。

○投資環境

<日本の株式市場>

当作成期における日本の株式市場の株価は上昇しました。

(期首～2014年12月上旬)

(上昇) 円安傾向が継続したことや、消費税増税の延期決定、中国人民銀行（中央銀行）の利下げ、欧州中央銀行の緩和期待などの世界的な金融緩和傾向などを受けて投資家心理が改善したこと。

(2014年12月中旬～2015年1月中旬)

(下落) 原油価格の下落を受けてエネルギー関連の設備投資やロシアなど資源国の経済見直しに対して不透明感が台頭したことや、ギリシャの政局不安、スイス・フランの対ユーロの上限撤廃などの不安要因が海外株式市場と同様に嫌気されたこと。

(2015年1月下旬～3月下旬)

(上昇) 欧州中央銀行が量的金融緩和の導入を決定したことや、国内での内需の底打ちや円安メリットを受けた業績拡大への期待などが好感されたこと。

(上昇) EU（欧州連合）を中心としたギリシャの金融支援問題がいったん決着したこと。

(上昇) 世界的な金融緩和傾向が継続していることや、国内公的年金の株式投資比率引き上げ観測、日本企業の業績改善や資本政策変化への期待感の高まりなどが市場の押し上げ要因となったこと。

(下落) 1年半ばかりの上昇により日本株式市場に対する割安感の低下などが懸念されたこと。

(2015年4月上旬～期末)

(上昇) 2014年度通期決算発表を控え個別企業の業績拡大が期待されたことや、中国人民銀行が追加金融緩和を決定したことなどが好感されたこと。

(下落) 米国の2015年1-3月期実質GDP（国内総生産）成長率が低調であったことや、日本銀行の金融政策決定会合において追加金融緩和が見送られ、現状維持が決定されたことなどが嫌気されたこと。

(下落) FRB（米連邦準備制度理事会）議長が米国株のバリュエーションについて「割高」と発言したことなどを受けて投資家心理が悪化したこと。

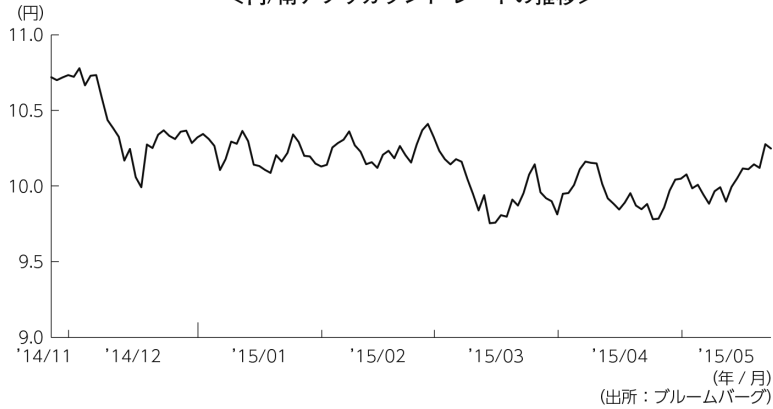
(上昇) 低調な米国経済指標の発表を受けてFRBの利上げ時期後退観測が浮上したことや、国内企業の2014年度決算の実績が概ね堅調であったことに加え、多くの企業で増配や自社株買いといった株主還元の強化が発表されたことなどが好感されたこと。

<為替レート>

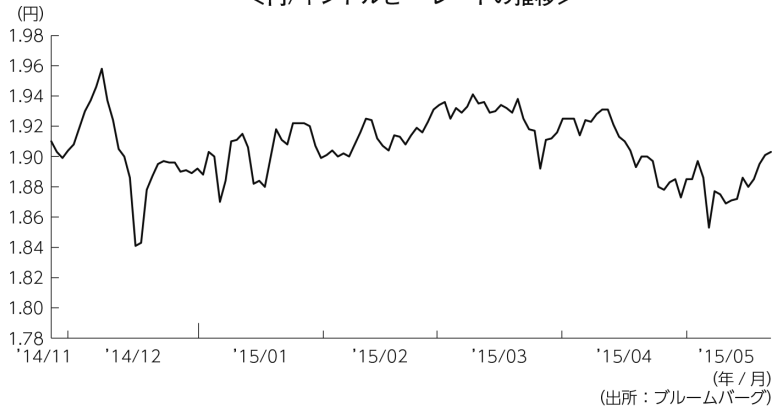
当作成期に通貨セレクトコースにおいて選定した通貨の円に対する為替レートは以下のよう
に推移いたしました。



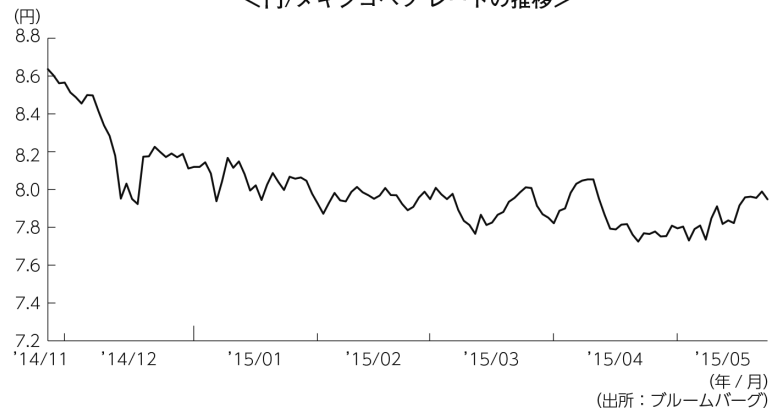
<円/南アフリカランド レートの推移>



<円/インドルピー レートの推移>



<円/メキシコペソ レートの推移>



○当ファンドのポートフォリオ

[野村日本高配当株プレミアム(通貨セレクトコース)年2回決算型]

[ノムラ・マネージド・マスター・トラストージャパン・ハイ・インカム・ストック・エンハンスト・ファンドー通貨セレクトクラス] 受益証券および [野村マネー マザーファンド] 受益証券を主要投資対象とし、投資の中心とする [ノムラ・マネージド・マスター・トラストージャパン・ハイ・インカム・ストック・エンハンスト・ファンドー通貨セレクトクラス] 受益証券への投資比率は、概ね高位を維持しました。

[ノムラ・マネージド・マスター・トラストージャパン・ハイ・インカム・ストック・エンハンスト・ファンドー通貨セレクトクラス]

[ノムラ・マネージド・マスター・トラストージャパン・ハイ・インカム・ストック・エンハンスト・ファンド] の当作成期末現在のポートフォリオ特性値は、下図のようになりました。

ポートフォリオ特性値	
組入比率	90.5%
カバー率	27.3%
平均行使価格	105.1%
平均行使期間	19.2日
配当利回り(年率)	2.1%
プレミアム(年率)	1.7%

- ・ポートフォリオ特性値(カバー率、平均行使価格等)は、ファンドの組入株式の各特性値を、その組入比率で加重平均したものです。
- ・カバー率：純資産に対するオプションのポジション
- ・平均行使価格：原資産価格(株価)に対する平均権利行使価格
- ・平均行使期間：権利行使日までの平均日数
- ・配当利回り：組入銘柄の今期または前期の配当予想(課税前)を、加重平均して算出。(東洋経済新報社データ等を基に野村アセットマネジメントが作成)
- ・プレミアム(年率)：純資産に対する年率調整後のプレミアム収入
- ・プレミアム(年率)については、組入れたオプションの諸条件により、年率調整後のプレミアム収入が大きく変動する場合があります。

主要投資対象である [ノムラ・マネージド・マスター・トラストージャパン・ハイ・インカム・ストック・エンハンスト・ファンド] のポートフォリオにおける業種別比率上位は、当作成期末現在で、輸送用機器13.3%、銀行業9.7%、電気機器9.5%となりました。

*業種は東証33業種分類によります。

また、高配当株への投資に加えて、「株式プレミアム戦略」に則り、現物株の購入とともにコール・オプションの売却を行ない、プレミアム収入の確保を図りました。

なお、JPモルガン・ガバメント・ボンド・インデックス・ブロードおよびJPモルガン・ガバメント・ボンド・インデックス・エマーシング・マーケッツ・ブロード構成国の通貨の中から、金利水準、ファンダメンタルズ(基礎的諸条件)、流動性等を考慮し、相対的に金利が高い5つの通貨を選定し、外国為替予約取引、為替先渡取引、直物為替先渡取引等を活用し、原則として実質的に円を売り各選定通貨を買う為替取引を行いました。選定通貨は定期的に見直しを行いました。当作成期末時点ではブラジルレアル、トルコリラ、南アフリカランド、インドルピー、メキシコペソを選定しています。

JPモルガン・ガバメント・ボンド・インデックス・ブロードおよびJPモルガン・ガバメント・ボンド・インデックス・エマーシング・マーケッツ・ブロードは、J.P.Morgan Securities LLCが公表している、現地通貨建ての世界主要国の債券、現地通貨建ての新興国の債券をそれぞれ対象としたインデックスであり、その著作権および知的財産権は同社に帰属します。

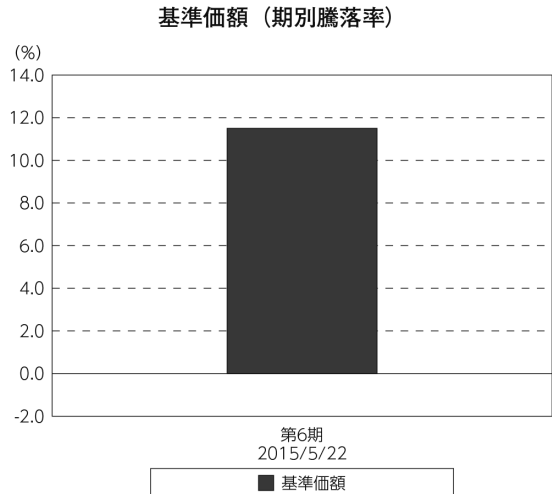
[野村マネー マザーファンド]

T-Bill(国庫短期証券)を中心に残存期間の短い高格付けの公社債等への投資を行ない、あわせて債券現先取引やコール・ローン等で運用を行なうことで流動性の確保を図りました。

○当ファンドのベンチマークとの差異

当ファンドは、主として外国籍ファンドに投資するファンド・オブ・ファンズであり、値動きを表す適切な指数が存在しないため、ベンチマーク等はありません。

グラフは、期中の当ファンドの期別基準価額騰落率です。



(注) 基準価額の騰落率は分配金込みです。

◎分配金

収益分配については、分配原資の範囲内で委託会社が決定するものとし、基準価額水準等を勘案して分配を行ないました。

留保益の運用については、特に制限を設けず、元本部分と同一の運用を行ないます。

○分配原資の内訳

(単位：円、1万円当たり・税込み)

項 目	第 6 期
	2014年11月26日～ 2015年5月22日
当期分配金	10
(対基準価額比率)	0.043%
当期の収益	10
当期の収益以外	—
翌期繰越分配対象額	13,004

(注) 対基準価額比率は当期分配金(税込み)の期末基準価額(分配金込み)に対する比率であり、ファンドの収益率とは異なります。

(注) 当期の収益、当期の収益以外は小数点以下切捨てで算出しているため合計が当期分配金と一致しない場合があります。

◎今後の運用方針

[野村日本高配当株プレミアム(通貨セレクトコース)年2回決算型]

[ノムラ・マネージド・マスター・トラストージャパン・ハイ・インカム・ストック・エンハンスト・ファンドー通貨セレクトクラス] 受益証券および [野村マネー マザーファンド] 受益証券を主要投資対象とし、投資の中心とする [ノムラ・マネージド・マスター・トラストージャパン・ハイ・インカム・ストック・エンハンスト・ファンドー通貨セレクトクラス] 受益証券への投資比率を高位で維持することを目指します。

[ノムラ・マネージド・マスター・トラストージャパン・ハイ・インカム・ストック・エンハンスト・ファンドー通貨セレクトクラス]

ファンドは、日本の高配当株へ投資することで、高水準のインカムゲインの確保と中長期的な信託財産の成長を目指します。加えて、プレミアム収入の獲得を目指す「株式プレミアム戦略」を活用し、更なる収益の獲得に努めて参ります。

また、外国為替予約取引、為替先渡取引、直物為替先渡取引等を活用し、組入資産について、原則として実質的に円を売り、各選定通貨を買う為替取引を行ないます。

通貨の選択にあたっては、原則として、JPモルガン・ガバメント・ボンド・インデックス・ブロードおよびJPモルガン・ガバメント・ボンド・インデックス・エマージング・マーケット・ブロード構成国の通貨の中から、金利水準、ファンダメンタルズ、流動性等を考慮し、相対的に金利が高い5つの通貨を選定することを基本とします。選定通貨は、定期的に（原則、毎月）見直すこととします。

[野村マネー マザーファンド]

残存期間の短い公社債やコマーシャル・ペーパー等の短期有価証券への投資により利息等収益の確保を図り、あわせてコール・ローン等で運用を行なうことで流動性の確保を図る運用を行なう方針です。

今後とも引き続きご愛顧賜りますよう、よろしくお願いたします。

※店頭デリバティブ取引に関する国際的な規制強化の動きについて

店頭デリバティブ取引に関して、将来、国際的に規制の強化等が予定されています。ファンドが投資対象とする外国投資信託が原則として活用する店頭デリバティブ取引（オプション、NDFおよびNDO等を含みます。）が当該規制強化等の対象取引となり、かつ、当該取引を行なうための担保として現金等を提供する必要がある場合、当該現金等を資産の一部として追加的に保有することとなります。その場合、ファンドの実質的な主要投資対象の組入比率が下がり、高位に組入れた場合に期待される投資効果が得られないことが想定されます。また、その結果として、実質的な主要投資対象を高位に組入れた場合と比べてファンドのパフォーマンスが悪化する場合があります。

○1万口当たりの費用明細

(2014年11月26日～2015年5月22日)

項 目	当 期		項 目 の 概 要
	金 額	比 率	
(a) 信 託 報 酬	円 97	% 0.463	(a) 信託報酬＝期中の平均基準価額×信託報酬率
(投 信 会 社)	(28)	(0.130)	ファンドの運用とそれに伴う調査、受託会社への指図、法定書面等の作成、基準価額の算出等
(販 売 会 社)	(66)	(0.318)	購入後の情報提供、運用報告書等各種書類の送付、口座内でのファンドの管理および事務手続き等
(受 託 会 社)	(3)	(0.016)	ファンドの財産の保管・管理、委託会社からの指図の実行等
(b) そ の 他 費 用	0	0.002	(b) その他費用＝期中のその他費用÷期中の平均受益権口数
(監 査 費 用)	(0)	(0.002)	監査費用は、監査法人等に支払うファンドの監査に係る費用
(そ の 他)	(0)	(0.000)	信託事務の処理に要するその他の諸費用
合 計	97	0.465	
期中の平均基準価額は、20,885円です。			

* 期中の費用（消費税等のかかるものは消費税等を含む）は、追加・解約により受益権口数に変動があるため、簡便法により算出した結果です。

* 各金額は項目ごとに円未満は四捨五入してあります。

* その他費用は、このファンドが組み入れているマザーファンドが支払った金額のうち、当ファンドに対応するものを含みます。

* 各項目の費用は、このファンドが組み入れている投資信託証券（マザーファンドを除く。）が支払った費用を含みません。

* 各比率は1万口当たりのそれぞれの費用金額（円未満の端数を含む）を期中の平均基準価額で除して100を乗じたもので、項目ごとに小数第3位未満は四捨五入してあります。

○売買及び取引の状況

(2014年11月26日～2015年5月22日)

投資信託証券

銘 柄		買 付		売 付	
		口 数	金 額	口 数	金 額
国内	ノムラ・マネージド・マスター・トラスト・ジャパン・ハイ・インカム・ストック・エンハンスト・ファンド・通貨セレクトクラス	336,309	4,801,842	703,587	10,277,583

* 金額は受け渡し代金。

* 金額の単位未満は切り捨て。

○利害関係人との取引状況等

(2014年11月26日～2015年5月22日)

利害関係人との取引状況

<野村日本高配当株プレミアム(通貨セレクトコース)年2回決算型>
該当事項はございません。

<野村マネー マザーファンド>

区 分	買付額等 A	うち利害関係人 との取引状況B	$\frac{B}{A}$	売付額等 C	うち利害関係人 との取引状況D	$\frac{D}{C}$
公社債	百万円 23,948	百万円 3,913	% 16.3	百万円 -	百万円 -	% -

平均保有割合 0.0%

※平均保有割合とは、マザーファンドの残存口数の合計に対する当該子ファンドのマザーファンド所有口数の割合。

利害関係人とは、投資信託及び投資法人に関する法律第11条第1項に規定される利害関係人であり、当ファンドに係る利害関係人とは野村證券株式会社です。

○組入資産の明細

(2015年5月22日現在)

ファンド・オブ・ファンズが組入れた邦貨建ファンドの明細

銘 柄	期首(前期末)		当 期 末	
	口 数	口 数	評 価 額	比 率
			千円	%
ノムラ・マネージド・マスター・トラスト・ジャパン・ハイ・インカム・ ストック・エンハンスド・ファンドー通貨セレクトクラス	3,168,859	2,801,581	43,074,307	98.9
合 計	3,168,859	2,801,581	43,074,307	98.9

*比率は、純資産総額に対する投資信託受益証券評価額の比率。

*評価額の単位未満は切り捨て。

親投資信託残高

銘 柄	期首(前期末)	当 期 末	
	口 数	口 数	評 価 額
野村マネー マザーファンド	千口 982	千口 982	千円 1,002

*口数・評価額の単位未満は切り捨て。

○投資信託財産の構成

(2015年5月22日現在)

項 目	当 期 末	
	評 価 額	比 率
投資信託受益証券	千円 43,074,307	% 97.9
野村マネー マザーファンド	1,002	0.0
コール・ローン等、その他	905,955	2.1
投資信託財産総額	43,981,264	100.0

*金額の単位未満は切り捨て。

○資産、負債、元本及び基準価額の状況 (2015年5月22日現在)

項 目	当 期 末
	円
(A) 資産	43,981,264,528
コール・ローン等	822,940,895
投資信託受益証券(評価額)	43,074,307,875
野村マネー マザーファンド(評価額)	1,002,554
未収入金	83,011,705
未収利息	1,499
(B) 負債	411,246,504
未払収益分配金	18,939,942
未払解約金	188,135,803
未払信託報酬	203,477,143
その他未払費用	693,616
(C) 純資産総額(A-B)	43,570,018,024
元本	18,939,942,001
次期繰越損益金	24,630,076,023
(D) 受益権総口数	18,939,942,001口
1万口当たり基準価額(C/D)	23,004円

(注) 期首元本額23,569百万円、期中追加設定元本額2,063百万円、期中一部解約元本額6,693百万円、計算口数当たり純資産額23,004円。

○損益の状況 (2014年11月26日～2015年5月22日)

項 目	当 期
	円
(A) 配当等収益	3,587,649,297
受取配当金	3,587,387,517
受取利息	261,780
(B) 有価証券売買損益	1,098,742,579
売買益	1,444,208,082
売買損	△ 345,465,503
(C) 信託報酬等	△ 204,170,759
(D) 当期損益金(A+B+C)	4,482,221,117
(E) 前期繰越損益金	9,347,669,578
(F) 追加信託差損益金	10,819,125,270
(配当等相当額)	(7,107,308,243)
(売買損益相当額)	(3,711,817,027)
(G) 計(D+E+F)	24,649,015,965
(H) 収益分配金	△ 18,939,942
次期繰越損益金(G+H)	24,630,076,023
追加信託差損益金	10,819,125,270
(配当等相当額)	(7,107,308,269)
(売買損益相当額)	(3,711,817,001)
分配準備積立金	13,810,950,753

* 損益の状況の中で(B)有価証券売買損益は期末の評価換えによるものを含みます。

* 損益の状況の中で(C)信託報酬等には信託報酬に対する消費税等相当額を含めて表示しています。

* 損益の状況の中で(F)追加信託差損益金とあるのは、信託の追加設定の際、追加設定をした価額から元本を差し引いた差額分をいいます。

(注) 分配金の計算過程(2014年11月26日～2015年5月22日)は以下の通りです。

項 目	第6期
	2014年11月26日～ 2015年5月22日
a. 配当等収益(経費控除後)	3,431,357,876円
b. 有価証券売買等損益(経費控除後・繰越欠損金補填後)	1,050,863,241円
c. 信託約款に定める収益調整金	10,819,125,270円
d. 信託約款に定める分配準備積立金	9,347,669,578円
e. 分配対象収益(a+b+c+d)	24,649,015,965円
f. 分配対象収益(1万口当たり)	13,014円
g. 分配金	18,939,942円
h. 分配金(1万口当たり)	10円

○分配金のお知らせ

1 万口当たり分配金 (税込み)	10円
------------------	-----

※分配落ち後の基準価額が個別元本と同額または上回る場合

分配金は全額普通分配金となります。

※分配前の基準価額が個別元本を上回り、分配後の基準価額が個別元本を下回る場合

分配金は個別元本を上回る部分が普通分配金、下回る部分が元本払戻金(特別分配金)となります。

※分配前の基準価額が個別元本と同額または下回る場合

分配金は全額元本払戻金(特別分配金)となります。

○お知らせ

- ①運用報告書(全体版)について電磁的方法により提供する所要の約款変更を行いました。
 <変更適用日: 2014年12月1日>
- ②書面決議の要件緩和等に関する所要の約款変更を行いました。
 <変更適用日: 2014年12月1日>
- ③書面決議に反対した受益者が受託者に対して行う受益権の買取請求を不適用とする所要の約款変更を行いました。
 <変更適用日: 2014年12月1日>

○ (参考情報) 親投資信託の組入資産の明細

(2015年5月22日現在)

＜野村マネー マザーファンド＞

下記は、野村マネー マザーファンド全体(21, 221, 613千口)の内容です。

国内公社債

(A) 国内(邦貨建)公社債 種類別開示

区 分	当 期			末			
	額 面 金 額	評 価 額	組 入 比 率	うちBB格以下 組 入 比 率	残存期間別組入比率		
					5年以上	2年以上	2年未満
	千円	千円	%	%	%	%	%
国債証券	4,280,000 (3,800,000)	4,280,110 (3,799,972)	19.8 (17.5)	— (—)	— (—)	— (—)	19.8 (17.5)
地方債証券	200,000 (200,000)	200,832 (200,832)	0.9 (0.9)	— (—)	— (—)	— (—)	0.9 (0.9)
特殊債券 (除く金融債)	5,027,000 (5,027,000)	5,046,757 (5,046,757)	23.3 (23.3)	— (—)	— (—)	— (—)	23.3 (23.3)
金融債券	1,720,000 (1,720,000)	1,720,793 (1,720,793)	7.9 (7.9)	— (—)	— (—)	— (—)	7.9 (7.9)
普通社債券 (含む投資法人債券)	1,700,000 (1,700,000)	1,704,635 (1,704,635)	7.9 (7.9)	— (—)	— (—)	— (—)	7.9 (7.9)
合 計	12,927,000 (12,447,000)	12,953,128 (12,472,990)	59.8 (57.6)	— (—)	— (—)	— (—)	59.8 (57.6)

* () 内は非上場債で内書きです。

* 組入比率は、このファンドが組み入れているマザーファンドの純資産総額に対する評価額の割合。

* 金額の単位未満は切り捨て。

* —印は組み入れなし。

* 評価については金融商品取引業者、価格情報会社等よりデータを入手しています。

* 残存期間が1年以内の公社債は原則として償却原価法により評価しています。

(B)国内(邦貨建)公社債 銘柄別開示

銘柄	柄	当期末			
		利率	額面金額	評価額	償還年月日
国債証券		%	千円	千円	
国庫短期証券	第514回	—	500,000	499,999	2015/5/25
国庫短期証券	第515回	—	1,500,000	1,499,985	2015/6/1
国庫短期証券	第516回	—	300,000	299,999	2015/6/8
国庫短期証券	第518回	—	300,000	299,999	2015/6/15
国庫短期証券	第520回	—	200,000	199,999	2015/6/22
国庫短期証券	第521回	—	500,000	499,988	2015/6/29
国庫短期証券	第529回	—	500,000	499,999	2015/8/3
国庫債券	利付(2年)第330回	0.2	170,000	170,043	2015/7/15
国庫債券	利付(2年)第331回	0.1	60,000	60,011	2015/8/15
国庫債券	利付(2年)第333回	0.1	50,000	50,017	2015/10/15
国庫債券	利付(5年)第89回	0.4	200,000	200,065	2015/6/20
小	計		4,280,000	4,280,110	
地方債証券					
東京都	公募第625回	1.41	200,000	200,832	2015/9/18
小	計		200,000	200,832	
特殊債券(除く金融債)					
日本高速道路保有・債務返済機構承継	政府保証第341回	1.3	100,000	100,023	2015/5/29
日本高速道路保有・債務返済機構承継	政府保証第343回	1.3	171,000	171,229	2015/6/30
日本高速道路保有・債務返済機構承継	政府保証第345回	1.2	50,000	50,104	2015/7/29
日本高速道路保有・債務返済機構承継	政府保証第346回	1.4	300,000	301,054	2015/8/26
日本高速道路保有・債務返済機構承継	政府保証第347回	1.3	352,000	353,455	2015/9/22
首都高速道路債券	政府保証第198回	1.3	10,000	10,012	2015/6/26
首都高速道路債券	政府保証第199回	1.4	50,000	50,179	2015/8/28
阪神高速道路債券	政府保証第147回	1.2	50,000	50,105	2015/7/29
阪神高速道路債券	政府保証第148回	1.3	20,000	20,087	2015/9/30
本州四国連絡橋債券	政府保証第27回	1.4	300,000	301,104	2015/8/31
公営企業債券	政府保証第852回	1.3	160,000	160,204	2015/6/29
公営企業債券	政府保証第854回	1.4	60,000	60,176	2015/8/18
公営企業債券	政府保証第861回	1.6	29,000	29,364	2016/3/17
公営企業債券	政府保証第862回	1.8	117,000	118,820	2016/4/20
日本政策金融公庫債券	政府保証第3回	0.8	30,000	30,050	2015/8/14
日本高速道路保有・債務返済機構承継	政府保証債第1回	1.5	100,000	100,847	2015/12/25
日本高速道路保有・債務返済機構債券	政府保証債第3回	1.5	100,000	100,991	2016/1/29
日本高速道路保有・債務返済機構債券	政府保証債第5回	1.6	558,000	564,522	2016/2/26
日本高速道路保有・債務返済機構債券	政府保証債第11回	1.8	170,000	172,701	2016/4/26
関西国際空港債券	政府保証第47回	1.3	150,000	150,129	2015/6/17
中部国際空港債券	政府保証第17回	0.051	300,000	300,000	2016/3/7
地方公共団体金融機構債券	2年第1回	0.135	200,000	200,081	2016/2/26
公営企業債券	第16回財投機関債	1.49	440,000	440,436	2015/6/19
福祉医療機構債券	第5回財投機関債	1.4	200,000	200,198	2015/6/19
西日本高速道路	第16回	0.246	200,000	200,106	2015/9/18
鉄道建設・運輸施設整備支援機構債券	財投機関債第5回	1.39	810,000	810,768	2015/6/19
小	計		5,027,000	5,046,757	
金融債券					
商工債券	利付第720回い号	0.65	330,000	330,022	2015/5/27
商工債券	利付第721回い号	0.55	30,000	30,015	2015/6/26
商工債券	利付第724回い号	0.5	120,000	120,167	2015/9/25

銘	柄	当 期 末			
		利 率	額 面 金 額	評 価 額	償 還 年 月 日
金融債券		%	千円	千円	
農林債券	利付第720回い号	0.65	420,000	420,050	2015/5/27
農林債券	利付第722回い号	0.55	200,000	200,158	2015/7/27
農林債券	利付第723回い号	0.55	150,000	150,172	2015/8/27
農林債券	利付第724回い号	0.5	50,000	50,070	2015/9/25
しんきん中金債券	利付第246回	0.65	70,000	70,007	2015/5/27
しんきん中金債券	利付第247回	0.55	50,000	50,022	2015/6/26
商工債券	利付(3年)第149回	0.25	100,000	100,014	2015/6/26
商工債券	利付(3年)第152回	0.2	100,000	100,039	2015/9/25
商工債券	利付(3年)第153回	0.2	100,000	100,052	2015/10/27
小	計		1,720,000	1,720,793	
普通社債券(含む投資法人債券)					
みずほコーポレート銀行	第24回特定社債間限定同順位特約付	0.595	200,000	200,653	2016/1/20
みずほコーポレート銀行	第25回特定社債間限定同順位特約付	0.755	100,000	100,581	2016/4/20
三菱東京UFJ銀行	第116回特定社債間限定同順位特約付	0.49	400,000	400,250	2015/7/16
静岡銀行	第11回社債間限定同順位特約付	1.37	500,000	500,552	2015/6/24
三井住友銀行	第50回社債間限定同順位特約付	0.5	100,000	100,061	2015/7/17
三菱UFJリース	第13回社債間限定同順位特約付	0.796	400,000	402,536	2016/4/22
小	計		1,700,000	1,704,635	
合	計		12,927,000	12,953,128	

* 額面・評価額の単位未満は切り捨て。

国内その他有価証券

区 分	当 期 末	
	評 価 額	比 率
コマーシャル・ペーパー	千円 2,199,285	% 10.2

* 比率は、このファンドが組み入れているマザーファンドの純資産総額に対する評価額の割合。

* 金額の単位未満は切り捨て。

**ノムラ・マネージド・マスター・トラストー
 ジャパン・ハイ・インカム・ストック・エンハンスト・ファンド
 (日本円クラス、通貨セレクトクラス)**

2014年3月31日決算
 (計算期間:2013年4月1日～2014年3月31日)

●当ファンドの仕組みは次の通りです。

形 態	ケイマン諸島籍円建て外国投資信託
運 用 方 針	日本の高配当株を主要投資対象とし、高水準のインカムゲインの確保と中長期的な信託財産の成長を図ることを目指して運用を行うことを基本とします。
投 資 対 象	日本の高配当株を主要投資対象とします。
受 託 会 社	グローバル・ファンズ・トラスト・カンパニー
投 資 顧 問 会 社	野村アセットマネジメント株式会社
副 投 資 顧 問 会 社	ノムラ・アセット・マネジメント U.K.リミテッド
管 理 事 務 代 行 会 社 保 管 銀 行	ノムラ・バンク(ルクセンブルグ)エス・エー

*作成時点において、入手可能な直前計算期間の年次報告書をもとに作成いたしております。

運用計算書

2014年3月31日に終了する計測期間
(円)

収益

銀行口座利息	308,263
受取配当金等	7,229,836,504
買戻し手数料	207,588,032
	<hr/>
収益合計	7,437,732,799

費用

投資顧問報酬	1,469,556,712
事務管理代行報酬	323,945,702
保管費用	97,233,194
取引銀行報酬	61,307,113
受託報酬	64,819,521
法務報酬	634,118
海外登記手数料	956,980
立替費用	4,030,990
専門家報酬	3,094,614
創業費償却	864,128
雑費用	20,808
	<hr/>
費用合計	2,026,463,880

純投資収益

	5,411,268,919
	<hr/>
投資有価証券売買に係る損益	23,872,301,143
オプション契約に係る損益	(5,782,024,119)
外国為替および外国為替先渡し契約に係る損益	(14,777,593,808)
	<hr/>

当期実現純損益

	3,312,683,216
	<hr/>

投資有価証券評価差損益	(2,051,200,040)
オプション取引契約に係る評価差損益	962,581,587
外国為替先渡し契約に係る評価差損益	9,440,171,148
	<hr/>

当期評価差損益

	8,351,552,695
	<hr/>

為替差額

	(1,617,940,458)
	<hr/>

運用の結果による純資産の増減額

	15,457,564,372
	<hr/> <hr/>

組入資産の明細

2014年3月31日現在
(円)

株数(株)	銘柄	評価額	純資産比率(%)
	日本		
普通株			
1,962,500	TOYOTA MOTOR CORP	11,433,525,000	3.55
52,000,000	MIZUHO FINANCIAL GROUP INC	10,608,000,000	3.30
1,560,000	NIPPON TELG & TEL CORP NTT	8,765,640,000	2.72
4,200,000	MITSUBISHI CORP	8,047,200,000	2.50
14,000,000	MITSUBISHI UFJ FINANCIAL GROUP	7,938,000,000	2.47
5,406,200	MITSUMI & CO LTD	7,887,645,800	2.45
2,000,000	HONDA MOTOR CO LTD	7,268,000,000	2.26
1,200,000	KDDI CORP	7,171,200,000	2.23
1,538,800	SUMITOMO MITSUI FINANCIAL GROUP INC	6,784,569,200	2.11
1,086,200	SECOM CO LTD	6,458,545,200	2.01
2,750,000	KOMATSU LTD	5,879,500,000	1.83
13,000,000	TOSHIBA CORP	5,681,000,000	1.76
9,500,000	MITSUBISHI HEAVY IND LTD	5,671,500,000	1.76
1,760,000	HOYA CORP	5,654,880,000	1.76
1,110,000	TAKEDA PHARMACEUTICAL CO LTD	5,430,120,000	1.69
1,700,000	CANON INC	5,424,700,000	1.69
5,800,000	NISSAN MOTOR CO LTD	5,336,000,000	1.66
3,900,000	ASTELLAS PHARMA INC	4,773,600,000	1.48
1,300,000	KAO CORP	4,754,100,000	1.48
1,420,000	JAPAN TOBACCO INC	4,600,800,000	1.43
3,700,000	RICOH CO LTD	4,403,000,000	1.37
460,000	DAITO TRUST CONSTRUCTION CO LTD	4,393,460,000	1.36
886,000	DENSO CORP	4,383,928,000	1.36
1,100,000	SEVEN & I HOLDINGS CO LTD	4,338,400,000	1.35
8,700,000	JX HOLDINGS INC	4,323,900,000	1.34
2,660,000	SUMITOMO ELECTRIC IND LTD	4,085,760,000	1.27
1,320,000	FUJI HEAVY INDUSTRIES LTD	3,685,440,000	1.14
2,260,000	NTT DOCOMO	3,679,280,000	1.14
860,000	WEST JAPAN RAILWAY COMPANY	3,624,040,000	1.13
5,950,000	ISUZU MOTORS LTD	3,528,350,000	1.10
4,600,000	HITACHI LTD	3,505,200,000	1.09
1,237,900	CHUGAI PHARMACEUTICAL CO LTD	3,261,866,500	1.01
440,000	LAWSON INC	3,212,000,000	1.00
4,400,000	MARUBENI CORP	3,049,200,000	0.95
800,000	BRIDGESTONE CORP	2,928,000,000	0.91
5,600,000	BANK OF YOKOHAMA LTD	2,884,000,000	0.90
3,182,000	DAIWA SECURITIES GROUP INC	2,857,436,000	0.89

株数(株)	銘柄	評価額	純資産比率(%)
9,342,000	NIPPON YUSEN KK	2,802,600,000	0.87
1,596,000	DAIWA HOUSE INDUSTRY CO LTD	2,794,596,000	0.87
1,050,000	NKSJ HOLDINGS INC	2,784,600,000	0.86
5,400,000	RESONA HOLDINGS INC	2,694,600,000	0.84
909,000	ELECTRIC POWER DEVELOPMENT CO	2,649,735,000	0.82
8,300,000	NEC CORP	2,631,100,000	0.82
2,760,000	DOWA HOLDINGS CO LTD	2,379,120,000	0.74
460,000	JAPAN AIRLINES	2,336,800,000	0.73
750,400	TOKIO MARINE HOLDINGS INC	2,324,739,200	0.72
982,300	MS&AD INSURANCE GROUP HOLDINGS	2,322,157,200	0.72
1,800,000	SEKISUI HOUSE LTD	2,305,800,000	0.72
1,200,000	JSR CORPORATION	2,295,600,000	0.71
1,940,000	KURARAY CO LTD	2,289,200,000	0.71
1,580,000	KIRIN HOLDINGS CO LTD	2,259,400,000	0.70
2,460,000	TONENGENERAL SEKIYU K.K	2,241,060,000	0.70
1,138,500	JFE HOLDINGS INC	2,212,105,500	0.69
5,200,000	FUKUOKA FINANCIAL GROUP INC	2,204,800,000	0.68
770,000	LIXIL GROUP CORPORATION	2,191,420,000	0.68
371,200	SHIN-ETSU CHEMICAL CO LTD	2,189,337,600	0.68
2,940,000	TOPPAN PRINTING CO LTD	2,172,660,000	0.67
1,540,000	HITACHI CHEMICAL CO LTD	2,163,700,000	0.67
700,000	OTSUKA HOLDINGS CO LTD	2,160,900,000	0.67
4,240,000	NIPPON EXPRESS	2,141,200,000	0.66
1,642,000	SUMITOMO METAL MINING CO LTD	2,128,032,000	0.66
4,560,000	OJI HOLDINGS CORPORATION	2,106,720,000	0.65
470,000	ITOCHU TECHNO-SOLUTIONS CORP	2,046,850,000	0.64
4,700,000	MITSUBISHI CHEMICAL HOLDINGS	2,016,300,000	0.63
5,184,000	SUMITOMO CHEMICAL CO LTD	1,975,104,000	0.61
2,800,000	ASAHI GLASS CO LTD	1,674,400,000	0.52
5,467,000	AOZORA BANK LTD	1,607,298,000	0.50
1,200,000	SUMITOMO CORP	1,575,600,000	0.49
202,200	EAST JAPAN RAILWAY CO	1,537,933,200	0.48
892,300	SONY FINANCIAL HOLDING INC	1,507,987,000	0.47
1,250,000	ITOCHU CORP	1,507,500,000	0.47
400,000	AISIN SEIKI CO LTD	1,490,000,000	0.46
260,000	MAKITA CORPORATION	1,474,200,000	0.46
1,020,000	BROTHER INDUSTRIES LTD	1,471,860,000	0.46
1,021,000	CHUGOKU ELECTRIC POWER CO LTD	1,469,219,000	0.46
1,041,000	KUBOTA CORP	1,423,047,000	0.44
2,200,000	CHIBA BANK LTD	1,399,200,000	0.43
3,500,000	OSAKA GAS CO LTD	1,368,500,000	0.43
340,000	EISAI CO LTD	1,366,120,000	0.42
510,000	MARUICHI STEEL TUBE LTD	1,361,190,000	0.42
680,000	SHIONOGI & CO LTD	1,300,840,000	0.40

株数(株)	銘柄	評価額	純資産比率(%)
1,800,000	ASAHI KASEI CORPORATION	1,263,600,000	0.39
709,500	T&D HOLDINGS INC	870,556,500	0.27
567,800	USS CO LTD	822,742,200	0.26
800,000	SHOWA SHELL SEKIYU KK	737,600,000	0.23
380,000	DAIHATSU MOTOR CO LTD	692,740,000	0.21
170,000	NTT DATA CORP	682,550,000	0.21
55,000	KURITA WATER INDUSTRIES LTD	123,145,000	0.04
		<u>291,259,850,100</u>	<u>90.49</u>
	日本計	<u>291,259,850,100</u>	<u>90.49</u>
投資合計		<u>291,259,850,100</u>	<u>90.49</u>

外国為替先渡し契約

2014年3月31日現在

通貨(買い)		通貨(売り)		満期	未実現損益(円)
BRL	1,509,400,000	USD	634,695,036	May 05, 2014	2,662,413,536
MXN	5,561,000,000	USD	415,216,904	April 16, 2014	970,834,335
MXN	5,218,000,000	USD	390,758,977	May 23, 2014	673,119,595
USD	333,382,961	JPY	33,812,200,000	April 16, 2014	513,276,301
TRY	230,000,000	USD	99,887,084	May 23, 2014	478,067,464
USD	398,302,096	JPY	40,545,600,000	May 23, 2014	455,955,247
TRY	227,500,000	USD	99,793,832	May 23, 2014	370,675,561
TRY	230,000,000	USD	101,382,772	May 23, 2014	324,056,238
RUB	3,858,600,000	USD	103,975,963	May 23, 2014	304,528,769
RUB	3,600,000,000	USD	96,924,008	May 23, 2014	292,725,406
TRY	150,000,000	USD	66,266,124	April 16, 2014	277,838,268
AUD	93,000,000	USD	82,895,364	May 23, 2014	273,495,677
AUD	81,000,000	USD	72,191,412	April 16, 2014	258,843,439
RUB	3,600,000,000	USD	97,280,207	May 23, 2014	256,047,593
USD	330,838,912	JPY	33,812,200,000	April 16, 2014	251,315,299
AUD	93,000,000	USD	83,434,020	May 23, 2014	218,030,210
AUD	81,000,000	USD	72,694,017	April 16, 2014	207,090,148
AUD	82,634,816	USD	74,276,387	April 16, 2014	199,408,402
AUD	93,700,000	USD	84,470,081	May 23, 2014	177,652,956
TRY	143,000,000	USD	64,040,125	April 16, 2014	175,657,097
USD	330,095,722	JPY	33,812,200,000	April 16, 2014	174,788,977
USD	330,043,524	JPY	33,812,200,000	April 16, 2014	169,414,158
USD	330,030,960	JPY	33,812,200,000	April 16, 2014	168,120,473
TRY	150,000,000	USD	67,415,730	April 16, 2014	159,463,257
USD	237,721,792	JPY	24,422,800,000	May 23, 2014	48,418,430
USD	237,451,836	JPY	24,422,800,000	May 23, 2014	20,621,100
USD	34,994,536	JPY	3,600,000,000	May 23, 2014	2,356,451
USD	18,641,777	AUD	20,500,000	May 23, 2014	(22,275,935)
USD	34,059,585	MXN	451,000,000	May 23, 2014	(28,763,483)
USD	28,287,773	RUB	1,040,000,000	May 23, 2014	(54,960,751)
USD	23,536,246	AUD	26,200,000	May 23, 2014	(58,213,163)
USD	16,226,646	TRY	37,000,000	May 23, 2014	(60,652,160)
USD	20,714,701	TRY	47,000,000	May 23, 2014	(66,492,849)
USD	236,503,786	JPY	24,422,800,000	May 23, 2014	(76,999,772)
RUB	2,122,000,000	USD	60,170,416	April 16, 2014	(87,954,215)
RUB	2,000,000,000	USD	56,803,658	April 16, 2014	(92,434,058)
RUB	2,000,000,000	USD	56,910,337	April 16, 2014	(103,418,868)
JPY	8,700,000,000	USD	85,837,079	May 23, 2014	(136,152,556)

9,295,896,577

オプション取引契約

2014年3月31日現在

通貨	契約数	銘柄	満期	費用(円)	評価額(円)	未実現損益(円)
売建ポジション						
JPY	(360,000)	CALL DAIWA HOUS 1881.81 1/04/14 OTC	April 01, 2014	(10,326,204)	0	10,326,204
JPY	(160,000)	CALL DOWA HLDG 1064.7312 3/4/14 OTC	April 03, 2014	(2,063,040)	0	2,063,040
JPY	(520,000)	CALL OJI HLDS 502.5723 03/04/14 OTC	April 03, 2014	(6,784,752)	0	6,784,752
JPY	(1,200,000)	CALL RESONA HG 597.45 03/04/14 OTC	April 03, 2014	(8,876,400)	0	8,876,400
JPY	(100,000)	CALL AISIN SEIK 3634.3772 19/5/14 O	May 19, 2014	(6,411,590)	(19,857,766)	(13,446,176)
JPY	(140,000)	CALL AISIN SEIK 3745.5803 15/4/14 O	April 15, 2014	(9,311,442)	(10,206,412)	(894,970)
JPY	(1,200,000)	CALL AOZORA BK 297.67 9/04/14 OTC	April 09, 2014	(4,265,640)	(5,976,336)	(1,710,696)
JPY	(1,200,000)	CALL AOZORA BK 303.2474 12/05/14OTC	May 12, 2014	(5,315,760)	(11,820,780)	(6,505,020)
JPY	(640,000)	CALL ASAHI GLAS 601.169 17/04/14 OT	April 17, 2014	(5,034,112)	(8,125,798)	(3,091,686)
JPY	(650,000)	CALL ASAHI GLAS 604.9101 7/5/14 OT	May 07, 2014	(6,553,170)	(11,170,874)	(4,617,704)
JPY	(450,000)	CALL ASAHI KASEI 717.0904 28/4/14 O	April 28, 2014	(4,592,115)	(3,818,759)	773,356
JPY	(450,000)	CALL ASAHI KASEI 737.8888 7/04/14 O	April 07, 2014	(3,192,795)	(102,812)	3,089,983
JPY	(1,150,000)	CALL ASTELLA PH 1251.6045 9/5/14 O	May 09, 2014	(32,979,125)	(36,769,514)	(3,790,389)
JPY	(730,000)	CALL BK YOKOHAMA 510.4944 24/4/14 O	April 24, 2014	(7,309,855)	(9,686,173)	(2,376,318)
JPY	(760,000)	CALL BK YOKOHAMA 516.1673 8/04/14 O	April 08, 2014	(7,998,088)	(4,460,311)	3,537,777
JPY	(200,000)	CALL BRIDGESTONE 3706.5427 7/5/14OT	May 07, 2014	(15,461,580)	(21,670,016)	(6,208,436)
JPY	(200,000)	CALL BRIDGESTONE 3793.3427 7/4/14OT	April 07, 2014	(14,314,500)	(2,925,768)	11,388,732
JPY	(400,000)	CALL CANON INC 3218.9436 22/5/14 OT	May 22, 2014	(20,304,120)	(37,699,284)	(17,395,164)
JPY	(400,000)	CALL CANON INC 3228.212 22/04/14 OT	April 22, 2014	(13,657,840)	(20,134,800)	(6,476,960)
JPY	(300,000)	CALL CHIBA BANK 639.2195 01/4/14 OT	April 01, 2014	(4,282,140)	(427,050)	3,855,090
JPY	(330,000)	CALL CHIBA BANK 648.7058 22/04/14 O	April 22, 2014	(3,771,768)	(2,389,431)	1,382,337
JPY	(360,000)	CALL CHIBA BANK 649.7933 7/5/14OTC	May 07, 2014	(4,428,684)	(3,568,280)	860,404
JPY	(180,000)	CALL CHUGAI PHA 2326.4245 3/04/14 O	April 03, 2014	(10,871,568)	(55,545,543)	(44,673,975)
JPY	(210,000)	CALL CHUGAI PHA 2505.2278 23/4/14 O	April 23, 2014	(10,470,873)	(35,030,638)	(24,559,765)
JPY	(120,000)	CALL CHUGOKU ELEC 1476.774 23/5/14O	May 23, 2014	(5,299,008)	(7,374,952)	(2,075,944)
JPY	(120,000)	CALL CHUGOKU ELEC 1514.24 23/4/14 O	April 23, 2014	(4,402,944)	(2,865,107)	1,537,837
JPY	(100,000)	CALL DAIHATSU 1826.37 14/05/14 OTC	May 14, 2014	(3,600,560)	(5,987,162)	(2,386,602)
JPY	(50,000)	CALL DAITO TRUS 9440.8288 15/5/14 O	May 15, 2014	(7,307,565)	(16,832,880)	(9,525,315)
JPY	(55,000)	CALL DAITO TRUS 9582.3235 7/04/14 O	April 07, 2014	(8,647,347)	(5,473,702)	3,173,645
JPY	(400,000)	CALL DAIWA HOU 1776.3824 7/05/14 OT	May 07, 2014	(10,521,640)	(21,427,604)	(10,905,964)
JPY	(340,000)	CALL DAIWA HOUS 1943.1486 17/4/14 O	April 17, 2014	(8,703,048)	(658,005)	8,045,043
JPY	(800,000)	CALL DAIWA SEC 965.52 28/5/14 OTC	May 28, 2014	(13,946,400)	(24,716,584)	(10,770,184)
JPY	(570,000)	CALL DAIWA SEC 997.7076 10/04/14 OT	April 10, 2014	(11,001,798)	(809,035)	10,192,763
JPY	(210,000)	CALL DENSO CO 5147.3968 23/4/14OTC	April 23, 2014	(19,748,190)	(15,805,343)	3,942,847
JPY	(240,000)	CALL DENSO CO 5308.2 23/05/14 OTC	May 23, 2014	(21,822,600)	(23,767,546)	(1,944,946)
JPY	(150,000)	CALL DOWA HLDG 873.6426 25/4/14 OTC	April 25, 2014	(2,658,015)	(3,878,351)	(1,220,336)
JPY	(220,000)	CALL DOWA HLDG 955.0247 16/4/14 OTC	April 16, 2014	(4,856,214)	(554,378)	4,301,836

ノムラ・マネージド・マスター・トラスト・ジャパン・ハイ・インカム・ストック・エンハンスト・ファンド

通貨	契約数	銘柄	満期	費用(円)	評価額(円)	未実現損益(円)
JPY	(50,000)	CALL EAST JAPAN 7737.36 28/4/14 OTC	April 28, 2014	(6,610,560)	(7,555,071)	(944,511)
JPY	(140,000)	CALL EISAI CO 4118.4 15/05/14 OTC	May 15, 2014	(6,264,720)	(8,796,529)	(2,531,809)
JPY	(35,000)	CALL ELEC POW 3082.56 21/5/14 OTC	May 21, 2014	(2,396,394)	(2,589,958)	(193,564)
JPY	(54,000)	CALL ELEC POW 3391.9 28/04/14 OTC	April 28, 2014	(2,482,110)	(324,845)	2,157,265
JPY	(340,000)	CALL FUJI HEAVY 2851.8175 7/5/14 OT	May 07, 2014	(14,952,044)	(23,010,384)	(8,058,340)
JPY	(460,000)	CALL FUKUOKA FIN 424.0201 2/04/14 O	April 02, 2014	(3,522,266)	(1,675,665)	1,846,601
JPY	(520,000)	CALL FUKUOKA FIN 443.6328 9/05/14 O	May 09, 2014	(4,258,852)	(4,090,096)	168,756
JPY	(60,000)	CALL HITACHI CH 1444.1794 20/5/14 O	May 20, 2014	(1,683,024)	(1,482,887)	200,137
JPY	(100,000)	CALL HITACHI CH 1505.763 24/04/14 O	April 24, 2014	(2,050,710)	(302,166)	1,748,544
JPY	(120,000)	CALL HITACHI CH 1510.7332 16/4/14 O	April 16, 2014	(2,308,860)	(129,634)	2,179,226
JPY	(75,000)	CALL HITACHI CH 1549.6061 13/5/14 O	May 13, 2014	(1,477,192)	(253,678)	1,223,514
JPY	(1,100,000)	CALL HITACHI LTD 808.0426 7/5/14 OT	May 07, 2014	(13,291,190)	(13,547,171)	(255,981)
JPY	(1,100,000)	CALL HITACHI LTD 850.5028 11/4/14 O	April 11, 2014	(18,624,430)	(419,155)	18,205,275
JPY	(400,000)	CALL HONDA MOT 3829.7155 23/5/14OTC	May 23, 2014	(24,481,560)	(29,225,716)	(4,744,156)
JPY	(400,000)	CALL HONDA MOT 3862.7 24/04/14 OTC	April 24, 2014	(32,345,600)	(10,924,808)	21,420,792
JPY	(360,000)	CALL HONDA MOT 4506.3325 10/04/14 O	April 10, 2014	(21,431,952)	(338)	21,431,614
JPY	(190,000)	CALL HOYA CORP 2977.2372 28/4/14 OT	April 28, 2014	(10,758,921)	(46,692,312)	(35,933,391)
JPY	(1,200,000)	CALL ISUZU MOTOR 664.6951 9/5/14 O	May 09, 2014	(15,654,480)	(5,727,048)	9,927,432
JPY	(1,400,000)	CALL ISUZU MOTOR 667.7506 8/04/14 O	April 08, 2014	(18,873,400)	(149,450)	18,723,950
JPY	(300,000)	CALL ITOCHU CORP 1232.333 07/05/14	May 07, 2014	(5,886,480)	(7,672,056)	(1,785,576)
JPY	(280,000)	CALL ITOCHU CORP 1341.0712 22/4/14O	April 22, 2014	(5,721,912)	(355,116)	5,366,796
JPY	(110,000)	CALL JAPAN AIR 4776.3349 15/5/14 OT	May 15, 2014	(6,850,767)	(44,133,432)	(37,282,665)
JPY	(130,000)	CALL JAPAN AIR 5127.3194 8/04/14 OT	April 08, 2014	(8,089,224)	(8,456,834)	(367,610)
JPY	(460,000)	CALL JAPAN TOBA 3178.552 11/04/14 O	April 11, 2014	(31,210,954)	(44,860,787)	(13,649,833)
JPY	(280,000)	CALL JFE HOLD 1999.16 20/05/14 OTC	May 20, 2014	(11,881,800)	(18,119,682)	(6,237,882)
JPY	(190,000)	CALL JSR CORP 1906.443 15/04/14 OTC	April 15, 2014	(9,486,833)	(8,316,281)	1,170,552
JPY	(170,000)	CALL JSR CORP 1856.0955 9/04/14 O	April 09, 2014	(6,130,421)	(11,542,830)	(5,412,409)
JPY	(1,700,000)	CALL JX HOLDINGS 505.442 10/04/14 O	April 10, 2014	(15,615,180)	(9,044,595)	6,570,585
JPY	(2,000,000)	CALL JX HOLDINGS 551.0802 8/05/14 O	May 08, 2014	(14,141,000)	(4,275,660)	9,865,340
JPY	(210,000)	CALL KAO CORP 3645.9477 22/4/14 OTC	April 22, 2014	(11,195,814)	(17,521,035)	(6,325,221)
JPY	(290,000)	CALL KAO CORP 3692.6088 22/5/14 OTC	May 22, 2014	(25,741,734)	(29,035,047)	(3,293,313)
JPY	(400,000)	CALL KIRIN HDGS 1416.639 09/04/14 O	April 09, 2014	(10,793,440)	(11,721,904)	(928,464)
JPY	(700,000)	CALL KOMATSU 2252.1168 24/4/14 OTC	April 24, 2014	(20,921,530)	(14,739,984)	6,181,546
JPY	(600,000)	CALL KOMATSU 2280.28 4/04/14 OTC	April 04, 2014	(16,066,560)	(200,418)	15,866,142
JPY	(250,000)	CALL KUBOTA COR 1551.96 15/04/14 OT	April 15, 2014	(7,077,225)	(337,838)	6,739,387
JPY	(200,000)	CALL KURARAY C 1191.4734 23/04/14 O	April 23, 2014	(3,426,900)	(3,283,186)	143,714
JPY	(220,000)	CALL KURARAY C 1197.111 21/05/14 OT	May 21, 2014	(3,776,542)	(5,303,294)	(1,526,752)
JPY	(220,000)	CALL KURARAY C 1201.7074 09/4/14 OT	April 09, 2014	(3,298,394)	(1,223,141)	2,075,253
JPY	(55,000)	CALL KURITA WAT 2230.8399 7/04/14 O	April 07, 2014	(1,145,166)	(1,563,567)	(418,401)
JPY	(65,000)	CALL LAWSON INC 6810.6434 9/5/14OTC	May 09, 2014	(8,463,227)	(34,094,373)	(25,631,146)
JPY	(60,000)	CALL LAWSON INC 7339.1719 9/04/14 O	April 09, 2014	(4,745,520)	(4,490,953)	254,567

ノムラ・マネージド・マスター・トラストージャパン・ハイ・インカム・ストック・エンハンスト・ファンド

通貨	契約数	銘柄	満期	費用(円)	評価額(円)	未実現損益(円)
JPY	(50,000)	CALL LAWSON INC 7360.779 4/04/14 OT	April 04, 2014	(7,615,855)	(1,819,747)	5,796,108
JPY	(180,000)	CALL LIXIL GP CO 2766.6 28/04/14 OT	April 28, 2014	(15,832,260)	(25,618,230)	(9,785,970)
JPY	(1,000,000)	CALL MARUBENI CO 706.2848 27/05/1 O	May 27, 2014	(8,624,800)	(20,962,980)	(12,338,180)
JPY	(1,000,000)	CALL MARUBENI CO 752.8612 25/4/14 O	April 25, 2014	(8,675,800)	(2,367,590)	6,308,210
JPY	(30,000)	CALL MARUICHI STE 2964.935 16/4/14	April 16, 2014	(1,188,825)	(41,197)	1,147,628
JPY	(2,400,000)	CALL MITSU UFJ 580.1016 14/5/14 OTC	May 14, 2014	(28,915,920)	(36,375,744)	(7,459,824)
JPY	(850,000)	CALL MITSUB CHEM 441 5/6/14 OTC	June 05, 2014	(8,211,000)	(12,032,787)	(3,821,787)
JPY	(780,000)	CALL MITSUB CHEM 476.1601 8/04/14 O	April 08, 2014	(7,109,778)	(22,682)	7,087,096
JPY	(900,000)	CALL MITSUB CHEM 501.83 07/05/14 OT	May 07, 2014	(6,120,450)	(507,186)	5,613,264
JPY	(750,000)	CALL MITSUB CORP 1929.8232 7/5/14 O	May 07, 2014	(17,565,150)	(37,708,005)	(20,142,855)
JPY	(1,800,000)	CALL MITSUB HEAV 591.2009 30/5/14 O	May 30, 2014	(17,243,280)	(60,334,002)	(43,090,722)
JPY	(2,000,000)	CALL MITSUB HEAV 664.9 23/4/14 OTC	April 23, 2014	(18,788,000)	(4,350,700)	14,437,300
JPY	(700,000)	CALL MITSUBI COR 2044.455 14/4/14 O	April 14, 2014	(18,672,710)	(2,380,812)	16,291,898
JPY	(2,500,000)	CALL MITSUBI UFJ 627.6419 7/05/14 O	May 07, 2014	(38,043,500)	(7,319,950)	30,723,550
JPY	(2,200,000)	CALL MITSUBI UFJ 672.0002 11/4/14O	April 11, 2014	(33,228,800)	(10,714)	33,218,086
JPY	(1,000,000)	CALL MITSUI&CO 1485.8951 30/5/14 OT	May 30, 2014	(28,717,800)	(44,145,130)	(15,427,330)
JPY	(900,000)	CALL MITSUI&CO 1584.389 4/4/14 OTC	April 04, 2014	(17,550,180)	(6,210)	17,543,970
JPY	(940,000)	CALL MITSUI&CO 1591.1153 28/4/14 OT	April 28, 2014	(18,983,206)	(4,227,020)	14,756,186
JPY	(7,000,000)	CALL MIZUHO FIN 208.102 13/5/14 OTC	May 13, 2014	(27,720,000)	(37,220,470)	(9,500,470)
JPY	(7,000,000)	CALL MIZUHO FIN 212.0831 14/05/14 O	May 14, 2014	(18,207,000)	(27,897,520)	(9,690,520)
JPY	(6,600,000)	CALL MIZUHO FIN 221.6136 2/04/14 OT	April 02, 2014	(28,690,200)	(132)	28,690,068
JPY	(6,500,000)	CALL MIZUHO FIN 226.8 14/4/14 OTC	April 14, 2014	(29,905,200)	(697,710)	29,207,490
JPY	(230,000)	CALL MS&AD INS 2348.85 16/05/14 OT	May 16, 2014	(12,451,142)	(27,423,411)	(14,972,269)
JPY	(220,000)	CALL MS&AD INS 2577.6345 7/04/14 OT	April 07, 2014	(15,392,168)	(183,627)	15,208,541
JPY	(240,000)	CALL NIPP TEG&T 5913.3971 16/4/14OT	April 16, 2014	(24,871,392)	(7,258,956)	17,612,436
JPY	(240,000)	CALL NIPPON TEL& 5734.0124 7/5/14 O	May 07, 2014	(30,793,344)	(32,033,326)	(1,239,982)
JPY	(2,000,000)	CALL NIPPON YUSEN 316.1 28/05/14 OT	May 28, 2014	(9,454,000)	(14,928,500)	(5,474,500)
JPY	(1,600,000)	CALL NIPPON YUSEN 336.96 28/4/14 OT	April 28, 2014	(7,587,840)	(1,323,888)	6,263,952
JPY	(1,750,000)	CALL NIPPON YUSEN 343.44 07/4/14 OT	April 07, 2014	(6,900,600)	(3,395)	6,897,205
JPY	(1,400,000)	CALL NISSAN MOTOR 913.185 7/5/14 OT	May 07, 2014	(16,559,060)	(48,119,666)	(31,560,606)
JPY	(1,400,000)	CALL NISSAN MOTOR 968.358 17/4/14OT	April 17, 2014	(18,928,700)	(7,224,238)	11,704,462
JPY	(180,000)	CALL NKSJ HLDG 2703.9166 25/4/14 OT	April 25, 2014	(10,698,318)	(10,220,186)	478,132
JPY	(550,000)	CALL NTT DOCO 1600.0706 15/5/14 OTC	May 15, 2014	(13,941,235)	(34,486,711)	(20,545,476)
JPY	(540,000)	CALL NTT DOCO 1720.536 9/04/14 OTC	April 09, 2014	(12,661,110)	(633,485)	12,027,625
JPY	(850,000)	CALL OSAKA GAS 404.1111 23/04/14 OT	April 23, 2014	(7,209,955)	(2,171,138)	5,038,817
JPY	(160,000)	CALL OTSUKA HDG 3308.55 16/04/14 OT	April 16, 2014	(6,957,408)	(1,089,773)	5,867,635
JPY	(1,400,000)	CALL RESONA HG 531.5171 8/05/14 OTC	May 08, 2014	(11,342,520)	(8,206,576)	3,135,944
JPY	(1,300,000)	CALL RESONA HG 566.3558 17/04/14 OT	April 17, 2014	(15,154,100)	(286,650)	14,867,450
JPY	(650,000)	CALL RICOH CO 1231.468 20/5/14 OTC	May 20, 2014	(25,023,895)	(21,086,423)	3,937,472
JPY	(700,000)	CALL RICOH CO 1289.6 23/04/14 OTC	April 23, 2014	(25,085,200)	(3,669,911)	21,415,289
JPY	(100,000)	CALL SECOM CO 5897.5122 2/04/14 OTC	April 02, 2014	(9,161,180)	(7,462,269)	1,698,911

ノムラ・マネージド・マスター・トラスト・ジャパン・ハイ・インカム・ストック・エンハンスト・ファンド

通貨	契約数	銘柄	満期	費用(円)	評価額(円)	未実現損益(円)
JPY	(105,000)	CALL SECOM CO 5898.66 08/05/14 OTC	May 08, 2014	(10,565,541)	(23,129,478)	(12,563,937)
JPY	(440,000)	CALL SEKISUI HO 1283.6565 04/6/14 O	June 04, 2014	(12,372,008)	(21,021,141)	(8,649,133)
JPY	(380,000)	CALL SEKISUI HO 1398.7741 25/4/14O	April 25, 2014	(8,574,738)	(957,307)	7,617,431
JPY	(240,000)	CALL SEVEN&IHDG 3843.3736 12/5/14 O	May 12, 2014	(20,488,128)	(47,555,880)	(27,067,752)
JPY	(280,000)	CALL SEVEN&IHDGS 4168.5483 3/4/14OT	April 03, 2014	(18,293,520)	(134,000)	18,159,520
JPY	(100,000)	CALL SHIN ETSU CHE 6007.759 23/4/14	April 23, 2014	(5,333,990)	(10,827,391)	(5,493,401)
JPY	(100,000)	CALL SHIN ETSU 6044.4437 22/5/14 OT	May 22, 2014	(10,857,610)	(16,785,263)	(5,927,653)
JPY	(170,000)	CALL SHIONOGI&C 2030.7486 28/4/14 O	April 28, 2014	(6,938,397)	(5,452,947)	1,485,450
JPY	(180,000)	CALL SHOWA SHE 1033.7805 16/5/14 OT	May 16, 2014	(3,669,444)	(1,626,556)	2,042,888
JPY	(200,000)	CALL SHOWA SHELL 1031.2109 9/4/14 O	April 09, 2014	(2,996,340)	(56,392)	2,939,948
JPY	(200,000)	CALL SHOWA SHELL 975.5886 16/6/14 O	June 16, 2014	(4,157,640)	(6,426,650)	(2,269,010)
JPY	(180,000)	CALL SONY FINAN 1652.1524 19/6/14OT	June 19, 2014	(7,986,978)	(18,710,561)	(10,723,583)
JPY	(110,000)	CALL SONY FINAN 1745.82 19/05/14 OT	May 19, 2014	(3,895,155)	(4,602,859)	(707,704)
JPY	(200,000)	CALL SONY FINAN 1798.335 23/04/14 O	April 23, 2014	(7,707,160)	(2,292,326)	5,414,834
JPY	(1,300,000)	CALL SUMIT CHEM 459 22/04/14 OTC	April 22, 2014	(11,160,500)	(95,966)	11,064,534
JPY	(320,000)	CALL SUMIT MET MI 1334.29 6/6/14 OT	June 06, 2014	(9,856,288)	(15,841,584)	(5,985,296)
JPY	(260,000)	CALL SUMIT MET MI 1456.44 8/04/14 O	April 08, 2014	(6,251,700)	(35,225)	6,216,475
JPY	(320,000)	CALL SUMIT MIT 4475.1 13/06/14 OTC	June 13, 2014	(34,505,152)	(58,129,683)	(23,624,531)
JPY	(280,000)	CALL SUMIT MIT 5106.297 15/4/14 OTC	April 15, 2014	(30,501,604)	(160,908)	30,340,696
JPY	(500,000)	CALL SUMITOM EL 1790.8185 14/4/14 O	April 14, 2014	(21,962,850)	(48,655)	21,914,195
JPY	(280,000)	CALL SUMITOMO CO 1264.2323 1/4/14 O	April 01, 2014	(7,045,332)	(13,660,696)	(6,615,364)
JPY	(260,000)	CALL SUMITOMO MIN 1485.67 7/5/14 OT	May 07, 2014	(5,882,708)	(1,260,867)	4,621,841
JPY	(300,000)	CALL SUMITOMO MIT 5123.16 13/5/14 O	May 13, 2014	(26,717,040)	(3,131,565)	23,585,475
JPY	(260,000)	CALL TAKEDA PH 4986.471 28/4/14 OT	April 28, 2014	(15,660,476)	(15,611,417)	49,059
JPY	(260,000)	CALL TAKEDA PH 4986.6984 7/05/14 OT	May 07, 2014	(15,507,648)	(19,877,624)	(4,369,976)
JPY	(380,000)	CALL T&D HOLDINGS 1272.96 15/5/14OT	May 15, 2014	(14,930,352)	(14,962,952)	(32,600)
JPY	(170,000)	CALL TOKIO MARI 3293.6085 16/4/14 O	April 16, 2014	(11,624,872)	(2,744,978)	8,879,894
JPY	(170,000)	CALL TOKIO MARIN 3359.88 16/05/14 O	May 16, 2014	(11,635,140)	(6,625,980)	5,009,160
JPY	(210,000)	CALL TONEN SEKIY 936.0913 14/5/14 O	May 14, 2014	(1,910,160)	(3,035,464)	(1,125,304)
JPY	(200,000)	CALL TONENG SEK 904.19 28/05/14 OTC	May 28, 2014	(2,721,180)	(6,447,790)	(3,726,610)
JPY	(200,000)	CALL TONENG SEK 919.0269 8/4/14 OT	April 08, 2014	(2,156,180)	(1,494,810)	661,370
JPY	(170,000)	CALL TONENG SEK 985.4266 24/4/14 OT	April 24, 2014	(1,501,389)	(232,465)	1,268,924
JPY	(260,000)	CALL TOPPAN PRIN 728.9619 7/5/14 OT	May 07, 2014	(4,879,004)	(7,441,658)	(2,562,654)
JPY	(280,000)	CALL TOPPAN PRIN 743.7534 1/04/14 O	April 01, 2014	(4,634,616)	(573,818)	4,060,798
JPY	(250,000)	CALL TOPPAN PRIN 761.4504 15/4/14 O	April 15, 2014	(4,535,100)	(1,685,903)	2,849,197
JPY	(3,400,000)	CALL TOSHIBA COR 468.3096 28/5/14	May 28, 2014	(22,114,620)	(29,304,532)	(7,189,912)
JPY	(2,400,000)	CALL TOSHIBA CORP 477.36 28/04/14 O	April 28, 2014	(17,078,880)	(6,110,208)	10,968,672
JPY	(260,000)	CALL TOYOTA MOT 5833.379 10/6/14 OT	June 10, 2014	(19,030,024)	(63,523,663)	(44,493,639)
JPY	(250,000)	CALL TOYOTA MOT 6150.6288 22/4/14 O	April 22, 2014	(28,432,150)	(7,774,265)	20,657,885
JPY	(250,000)	CALL TOYOTA MOT 6234.4944 8/05/14 O	May 08, 2014	(21,503,225)	(11,652,368)	9,850,857
JPY	(220,000)	CALL TOYOTA MOTO 6404.6193 3/4/14 O	April 03, 2014	(19,407,212)	(35)	19,407,177

ノムラ・マネージド・マスター・トラストージャパン・ハイ・インカム・ストック・エンハンスト・ファンド

通貨	契約数	銘柄	満期	費用(円)	評価額(円)	未実現損益(円)
JPY	(90,000)	CALL USS CO LTD 1422.1305 13/5/14 O	May 13, 2014	(1,974,726)	(6,539,732)	(4,565,006)
JPY	(80,000)	CALL USS CO LTD 1464.8538 1/4/14OT	April 01, 2014	(1,501,832)	(280,479)	1,221,353
JPY	(140,000)	CALL WEST JAP 4245.9587 10/04/14 OT	April 10, 2014	(9,984,184)	(6,841,726)	3,142,458
JPY	(110,000)	CALL WEST JAP 4376.4391 1/04/14 OTC	April 01, 2014	(3,458,664)	(1,073)	3,457,591
JPY	(100,000)	CALL WEST JAPAN 4164.5165 28/4/14 O	April 28, 2014	(5,430,200)	(13,007,149)	(7,576,949)
				<u>(1,981,341,916)</u>	<u>(1,900,298,554)</u>	<u>81,043,362</u>
				<u>(1,981,341,916)</u>	<u>(1,900,298,554)</u>	<u>81,043,362</u>

野村マネー マザーファンド

第12期(2014年8月19日決算)
(計算期間：2013年8月20日～2014年8月19日)

《運用報告書》

受益者のみなさまへ

野村マネー マザーファンドの第12期の運用状況をご報告申し上げます。

●当ファンドの仕組みは次の通りです。

運用方針	本邦通貨表示の公社債等に投資を行い、安定した収益と流動性の確保を図ることを目的として運用を行います。
主な投資対象	本邦通貨表示の短期有価証券を主要投資対象とします。
主な投資制限	株式への投資は行いません。

野村アセットマネジメント

東京都中央区日本橋 1-12-1

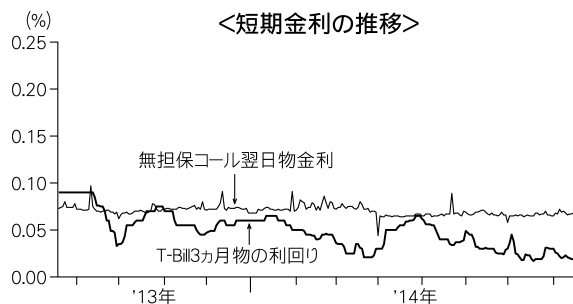
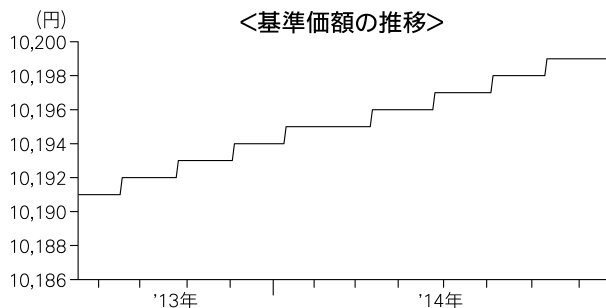
<http://www.nomura-am.co.jp/>

◎運用経過

1. 基準価額の推移

* 基準価額は0.08%の上昇

基準価額は、期初10,191円から期末は10,199円となりました。



○運用環境

国内経済は、2014年4月の消費税増税に伴う駆け込み需要の反動減の影響を受けつつも、期を通じて底堅く推移した個人消費や、企業収益の改善に伴い緩やかな増加がみられる設備投資などの内需が下支えとなる一方、輸出は弱めの動きとなりました。このような中、日本銀行は、前年比2%の物価上昇を目指す「量的・質的金融緩和」を継続しました。

●無担保コール翌日物金利の推移

概ね0.06%台～0.07%台で推移しました。

●T-Bill (国庫短期証券) 3ヵ月物の利回りの推移

- ・ 期初から2013年9月半ばまでは概ね0.09%台で推移しました。
- ・ 2013年9月末以降、需給の変化を受けて概ね0.02%台から0.07%台の範囲で推移し、期末には0.02%台となりました。

2. ポートフォリオ

- (1) 残存期間の短い公社債やコマーシャル・ペーパー (CP) 等の短期有価証券への投資により利息等収益の確保を図り、あわせてコール・ローン等で運用を行なうことで流動性の確保を図るという方針のもと、運用してまいりました。
- (2) 今期の運用につきましては、国債を中心に政府保証債や利付金融債、CPによってポートフォリオを構築し、流動性に関しては、債券現先取引やコール・ローンなどにより運用してまいりました。

◎今後の運用方針

残存期間の短い公社債やCP等の短期有価証券への投資により利息等収益の確保を図り、あわせてコール・ローン等で運用を行なうことで流動性の確保を図る運用を行なう方針です。

今後とも引き続きご愛顧賜りますよう、よろしくお願い申し上げます。

◎1万口当たりの費用の明細

項 目	当 期
(a) 保 管 費 用 等	0円
合 計	0

* (a) 保管費用等は、期中の金額を各月末現在の受益権口数の単純平均で除したものです。

* 各項目ごとに円未満は四捨五入してあります。

◎期中の売買及び取引の状況 (自2013年8月20日 至2014年8月19日)

(1) 公社債

		買 付 額	売 付 額
国 内		千円	千円
国 債 証 券		84,793,709	58,094,433 (28,403,900)
特 殊 債 券		4,391,973	— (1,935,000)
社債券 (投資法人債券を含む)		841,662	— (700,000)

* 金額は受け渡し代金。(経過利子分は含まれておりません。)

* 単位未満は切り捨て。

* () 内は償還等による増減分で、上段の数字には含まれておりません。

* 社債券 (投資法人債券を含む) には新株予約権付社債 (転換社債) は含まれておりません。

(2) その他有価証券

		買付額	売付額
国	内	千円	千円
	コマーシャル・ペーパー	1,099,678	— (600,000)

*金額は受け渡し代金。

*単位未満は切り捨て。

*()内は償還等による増減分です。

◎組入資産の明細

(1) 国内(邦貨建)公社債

区 分	期 首					当 期 末						
	組入比率	うちBB格		残存期間別組入比率			額面金額	評価額	組入比率	うちBB格		残存期間別組入比率
		以下組入比率	%	5年以上	2年以上	2年未満				以下組入比率	%	
国 債 証 券	73.4 (60.2)	— (—)	— (—)	— (—)	73.4 (60.2)	2,179,350 (—)	2,179,848 (—)	25.2 (—)	— (—)	— (—)	— (—)	25.2 (—)
特殊債券(除く金融債)	6.6 (6.6)	— (—)	— (—)	— (—)	6.6 (6.6)	2,290,000 (2,290,000)	2,301,511 (2,301,511)	26.6 (26.6)	— (—)	— (—)	— (—)	26.6 (26.6)
金 融 債 券	0.9 (0.9)	— (—)	— (—)	— (—)	0.9 (0.9)	540,000 (540,000)	540,935 (540,935)	6.3 (6.3)	— (—)	— (—)	— (—)	6.3 (6.3)
普通社債券(含む投資法人債券)	— (—)	— (—)	— (—)	— (—)	— (—)	140,000 (140,000)	140,014 (140,014)	1.6 (1.6)	— (—)	— (—)	— (—)	1.6 (1.6)
合 計	80.9 (67.7)	— (—)	— (—)	— (—)	80.9 (67.7)	5,149,350 (2,970,000)	5,162,309 (2,982,460)	59.7 (34.5)	— (—)	— (—)	— (—)	59.7 (34.5)

*()内は非上場債で内書きです。

*組入比率は、純資産総額に対する評価額の割合。

*金額の単位未満は切り捨て。

*—印は組み入れなし。

*評価については金融商品取引業者、価格情報会社等よりデータを入手しています。

*残存期間が1年以内の公社債は原則として償却原価法により評価しています。

国内(邦貨建)公社債銘柄別

種 類	銘 柄 名	利 率	額面金額	評価額	償還年月日
国 債 証 券	国庫債券 利付(2年)第320回	0.1	260,000	260,016	2014/9/15
	国庫債券 利付(2年)第321回	0.1	547,300	547,339	2014/10/15
	国庫債券 利付(2年)第322回	0.1	395,000	395,047	2014/11/15
	国庫債券 利付(2年)第323回	0.1	202,650	202,676	2014/12/15
	国庫債券 利付(2年)第324回	0.1	190,000	190,037	2015/1/15
	国庫債券 利付(2年)第325回	0.1	140,000	140,036	2015/2/15
	国庫債券 利付(2年)第327回	0.1	129,000	129,026	2015/4/15
	国庫債券 利付(5年)第85回	0.7	132,200	132,277	2014/9/20
	国庫債券 利付(5年)第86回	0.6	115,100	115,155	2014/9/20
	国庫債券 利付(10年)第263回	1.6	39,900	39,955	2014/9/20
	国庫債券 利付(10年)第264回	1.5	15,050	15,069	2014/9/20
	国庫債券 利付(20年)第27回	5.0	13,150	13,210	2014/9/22
小 計		—	—	2,179,848	—
特殊債券(除く金融債)	日本高速道路保有・債務返済機構承継 政府保証第331回	1.8	63,000	63,029	2014/8/29
	道路債券 政府保証第334回	1.5	100,000	100,379	2014/11/28
	日本高速道路保有・債務返済機構承継 政府保証第336回	1.4	170,000	170,984	2015/1/28

種 類	銘 柄 名	利 率	額面金額	評価額	償還年月日
特殊債券(除く金融債)	日本高速道路保有・債務返済機構承継 政府保証第337回	1.3	千円 71,000	千円 71,447	2015/2/27
	日本高速道路保有・債務返済機構承継 政府保証第338回	1.5	54,000	54,453	2015/3/27
	日本高速道路保有・債務返済機構承継 政府保証第341回	1.3	100,000	100,927	2015/5/29
	日本高速道路保有・債務返済機構承継 政府保証第343回	1.3	171,000	172,781	2015/6/30
	日本高速道路保有・債務返済機構承継 政府保証第345回	1.2	50,000	50,524	2015/7/29
	首都高速道路債券 政府保証第193回	1.5	100,000	100,139	2014/9/26
	首都高速道路債券 政府保証第195回	1.4	211,000	212,205	2015/1/26
	首都高速道路債券 政府保証第198回	1.3	10,000	10,103	2015/6/26
	阪神高速道路債券 政府保証第141回	1.5	53,000	53,202	2014/11/28
	阪神高速道路債券 政府保証第145回	1.4	10,000	10,087	2015/4/20
	阪神高速道路債券 政府保証第147回	1.2	50,000	50,526	2015/7/29
	公営企業債券 政府保証第842回	1.8	55,000	55,019	2014/8/26
	公営企業債券 政府保証第843回	1.5	30,000	30,048	2014/9/29
	公営企業債券 政府保証第844回	1.6	12,000	12,034	2014/10/28
	公営企業債券 政府保証第845回	1.5	60,000	60,228	2014/11/28
	公営企業債券 政府保証第847回	1.4	100,000	100,572	2015/1/27
	公営企業債券 政府保証第848回	1.3	105,000	105,654	2015/2/24
	中小企業債券 政府保証第182回	1.5	70,000	70,098	2014/9/24
	国民生活債券 政府保証第14回	1.5	375,000	375,359	2014/9/17
	都市再生債券 政府保証第22回	0.4	120,000	120,214	2015/3/10
関西国際空港債券 政府保証第47回	1.3	150,000	151,488	2015/6/17	
小 計		-	-	2,301,511	-
金 融 債 券	商工債券 利付第711回い号	1.0	100,000	100,022	2014/8/27
	商工債券 利付第718回い号	0.65	70,000	70,231	2015/3/27
	農林債券 利付第711回い号	1.05	70,000	70,016	2014/8/27
	農林債券 利付第719回い号	0.7	100,000	100,404	2015/4/27
	しんきん中金債券 利付第237回	1.0	50,000	50,011	2014/8/27
	しんきん中金債券 利付第242回	0.7	50,000	50,130	2015/1/27
小 計		-	-	540,935	-
普通社債券(含む投資法人債券)	東邦瓦斯 第35回社債間限定同順位特約付	0.3	140,000	140,014	2014/9/9
小 計		-	-	140,014	-
合 計		-	-	5,162,309	-

* 額面・評価額の単位未満は切り捨て。

(2) 国内その他有価証券

区 分	期 首		当 期 末	
	評 価 額	比 率	評 価 額	比 率
コマーシャル・ペーパー	千円 -	% -	千円 499,839	% 5.8

* 比率は、純資産総額に対する評価額の割合。

* 一印は組み入れなし。

* 金額の単位未満は切り捨て。

◎投資信託財産の構成 (2014年8月19日現在)

項 目	当 期 末	
	評 価 額	比 率
	千円	%
公 社 債	5,162,309	58.5
そ の 他 有 価 証 券	499,839	5.7
コール・ローン等、その他	3,165,958	35.8
投 資 信 託 財 産 総 額	8,828,106	100.0

*金額の単位未満は切り捨て。

◎資産、負債、元本及び基準価額の状況

(2014年8月19日)現在

項 目	当 期 末
	円
(A) 資 産	8,828,106,541
コール・ローン等	3,153,091,003
公社債(評価額)	5,162,309,235
その他有価証券	499,839,922
未 収 利 息	7,954,384
前 払 費 用	4,911,997
(B) 負 債	180,029,000
未 払 金	180,029,000
(C) 純 資 産 総 額 (A - B)	8,648,077,541
元 本	8,478,942,189
次 期 繰 越 損 益 金	169,135,352
(D) 受 益 権 総 口 数	8,478,942,189口
1万口当たり基準価額(C/D)	10,199円

◎損益の状況

(自2013年8月20日 至2014年8月19日)

項 目	当 期
	円
(A) 配 当 等 収 益	24,840,577
受 取 利 息	23,802,394
そ の 他 収 益 金	1,038,183
(B) 有 価 証 券 売 買 損 益	△ 19,039,618
売 買 益	69,649
売 買 損	△ 19,109,267
(C) 信 託 報 酬 等	△ 108,072
(D) 当 期 損 益 金 (A + B + C)	5,692,887
(E) 前 期 繰 越 損 益 金	99,189,715
(F) 追 加 信 託 差 損 益 金	209,503,691
(G) 解 約 差 損 益 金	△ 145,250,941
(H) 計 (D + E + F + G)	169,135,352
次 期 繰 越 損 益 金 (H)	169,135,352

*損益の状況の中で(B)有価証券売買損益は期末の評価換えによるものを含みます。

*損益の状況の中で(C)信託報酬等には信託報酬に対する消費税等相当額を含めて表示しています。

*損益の状況の中で(F)追加信託差損益金とあるのは、信託の追加設定の際、追加設定をした価額から元本を差し引いた差額分をいいます。

*損益の状況の中で(G)解約差損益金とあるのは、中途解約の際、元本から解約価額を差し引いた差額分をいいます。

(注)期首元本額5,198百万円、期中追加設定元本額10,671百万円、期中一部解約元本額7,391百万円、計算口数当たり純資産額10,199円。

◎当マザーファンドを投資対象とする投資信託の当期末元本額

ファンド名	当期末
	元本額 百万円
野村アフリカ株投資 マネーブル・ファンド	14
野村米国ハイ・イールド債券投資(マネーブルファンド)年2回決算型	86
野村新中国株投資 マネーブル・ファンド	34
野村日本ブランド株投資(マネーブルファンド)年2回決算型	557
野村新米国ハイ・イールド債券投資(マネーブルファンド)年2回決算型	13
野村ビクテ・ジェネリック&ゲノム マネーブル・ファンド	7
野村RCM・グリーン・テクノロジー マネーブル・ファンド	1
野村新興国消費関連株投資 マネーブル・ファンド	10
野村世界業種別投資シリーズ(マネーブル・ファンド)	34
ノムラ・アジア・シリーズ(マネーブル・ファンド)	304
野村新エマージング債券投資(マネーブルファンド)年2回決算型	6
野村クラウドコンピューティング&スマートグリッド関連株投資 マネーブルファンド	19
野村グローバル・ハイ・イールド債券投資(マネーブルファンド)年2回決算型	9
野村グローバルCB投資(マネーブルファンド)年2回決算型	4
野村ドイチェ・高配当インフラ関連株投資(マネーブルファンド)年2回決算型	65
野村PIMCO新興国インフラ関連債券投資(マネーブルファンド)年2回決算型	1
野村日本スマートシティ株投資 マネーブルファンド	18
野村世界高金利通貨投資	151
野村新世界高金利通貨投資	0
コインの未来(毎月分配型)	3
コインの未来(年2回分配型)	0
欧州ハイ・イールド・ボンド・ファンド(欧州通貨コース)	0
欧州ハイ・イールド・ボンド・ファンド(円コース)	0
欧州ハイ・イールド・ボンド・ファンド(豪ドルコース)	0
野村米国ハイ・イールド債券投資(円コース)毎月分配型	0
野村米国ハイ・イールド債券投資(米ドルコース)毎月分配型	0
野村米国ハイ・イールド債券投資(ユーロコース)毎月分配型	0
野村米国ハイ・イールド債券投資(豪ドルコース)毎月分配型	0
野村米国ハイ・イールド債券投資(ブラジルレアルコース)毎月分配型	0
野村米国ハイ・イールド債券投資(南アフリカランドコース)毎月分配型	0
野村米国ハイ・イールド債券投資(トルコリラコース)毎月分配型	0
野村米国ハイ・イールド債券投資(円コース)年2回決算型	0
野村米国ハイ・イールド債券投資(米ドルコース)年2回決算型	0
野村米国ハイ・イールド債券投資(ユーロコース)年2回決算型	0
野村米国ハイ・イールド債券投資(豪ドルコース)年2回決算型	0
野村米国ハイ・イールド債券投資(ブラジルレアルコース)年2回決算型	0
野村米国ハイ・イールド債券投資(南アフリカランドコース)年2回決算型	0
野村米国ハイ・イールド債券投資(トルコリラコース)年2回決算型	0
野村米国ハイ・イールド債券投資(円コース)毎月分配型	0
野村日本ブランド株投資(豪ドルコース)毎月分配型	0
野村日本ブランド株投資(ブラジルレアルコース)毎月分配型	0
野村日本ブランド株投資(南アフリカランドコース)毎月分配型	0
野村日本ブランド株投資(トルコリラコース)毎月分配型	0
野村日本ブランド株投資(豪ドルコース)年2回決算型	0
野村日本ブランド株投資(米ドルコース)年2回決算型	0
野村日本ブランド株投資(ユーロコース)年2回決算型	0
野村日本ブランド株投資(豪ドルコース)年2回決算型	0
野村日本ブランド株投資(ブラジルレアルコース)年2回決算型	0
野村日本ブランド株投資(南アフリカランドコース)年2回決算型	0
野村日本ブランド株投資(トルコリラコース)年2回決算型	0
野村新米国ハイ・イールド債券投資(円コース)毎月分配型	0
野村新米国ハイ・イールド債券投資(豪ドルコース)毎月分配型	0
野村新米国ハイ・イールド債券投資(ブラジルレアルコース)毎月分配型	0
野村新米国ハイ・イールド債券投資(南アフリカランドコース)毎月分配型	0
野村新米国ハイ・イールド債券投資(トルコリラコース)毎月分配型	0
野村新米国ハイ・イールド債券投資(円コース)年2回決算型	0
野村新米国ハイ・イールド債券投資(豪ドルコース)年2回決算型	0
野村新米国ハイ・イールド債券投資(ブラジルレアルコース)年2回決算型	0
野村新米国ハイ・イールド債券投資(南アフリカランドコース)年2回決算型	0
野村新米国ハイ・イールド債券投資(トルコリラコース)年2回決算型	0

ファンド名	当期末
	元本額 百万円
野村PIMCO・グローバル・アドバンテージ債券投資 Aコース	0
野村PIMCO・グローバル・アドバンテージ債券投資 Bコース	0
野村新エマージング債券投資(円コース)毎月分配型	0
野村新エマージング債券投資(米ドルコース)毎月分配型	0
野村新エマージング債券投資(豪ドルコース)毎月分配型	0
野村新エマージング債券投資(ブラジルレアルコース)毎月分配型	0
野村新エマージング債券投資(南アフリカランドコース)毎月分配型	0
野村新エマージング債券投資(中国元コース)毎月分配型	0
野村新エマージング債券投資(インドネシアルピアコース)毎月分配型	0
野村新エマージング債券投資(円コース)年2回決算型	0
野村新エマージング債券投資(米ドルコース)年2回決算型	0
野村新エマージング債券投資(豪ドルコース)年2回決算型	0
野村新エマージング債券投資(ブラジルレアルコース)年2回決算型	0
野村新エマージング債券投資(南アフリカランドコース)年2回決算型	0
野村新エマージング債券投資(中国元コース)年2回決算型	0
野村新エマージング債券投資(インドネシアルピアコース)年2回決算型	0
野村グローバル・ハイ・イールド債券投資(円コース)毎月分配型	0
野村グローバル・ハイ・イールド債券投資(資源国通貨コース)毎月分配型	0
野村グローバル・ハイ・イールド債券投資(アジア通貨コース)毎月分配型	0
野村グローバル・ハイ・イールド債券投資(円コース)年2回決算型	0
野村グローバル・ハイ・イールド債券投資(資源国通貨コース)年2回決算型	0
野村グローバル・ハイ・イールド債券投資(アジア通貨コース)年2回決算型	0
野村高金利国際機関債投資(毎月分配型)	49
野村アジアCB投資(毎月分配型)	0
野村グローバルCB投資(円コース)毎月分配型	0
野村グローバルCB投資(資源国通貨コース)毎月分配型	0
野村グローバルCB投資(アジア通貨コース)毎月分配型	0
野村グローバルCB投資(円コース)年2回決算型	0
野村グローバルCB投資(資源国通貨コース)年2回決算型	0
野村グローバルCB投資(アジア通貨コース)年2回決算型	0
ノムラ新興国債券ファンド(野村SMA向け)	0
野村ドイチェ・高配当インフラ関連株投資(円コース)毎月分配型	0
野村ドイチェ・高配当インフラ関連株投資(米ドルコース)毎月分配型	0
野村ドイチェ・高配当インフラ関連株投資(豪ドルコース)毎月分配型	0
野村ドイチェ・高配当インフラ関連株投資(ブラジルレアルコース)毎月分配型	0
野村ドイチェ・高配当インフラ関連株投資(円コース)年2回決算型	0
野村ドイチェ・高配当インフラ関連株投資(米ドルコース)年2回決算型	0
野村ドイチェ・高配当インフラ関連株投資(豪ドルコース)年2回決算型	0
野村ドイチェ・高配当インフラ関連株投資(ブラジルレアルコース)年2回決算型	0
野村日本ブランド株投資(資源国通貨コース)毎月分配型	0
野村日本ブランド株投資(アジア通貨コース)毎月分配型	0
野村日本ブランド株投資(資源国通貨コース)年2回決算型	0
野村日本ブランド株投資(アジア通貨コース)年2回決算型	0
野村PIMCO新興国インフラ関連債券投資(円コース)毎月分配型	0
野村PIMCO新興国インフラ関連債券投資(資源国通貨コース)毎月分配型	0
野村PIMCO新興国インフラ関連債券投資(アジア通貨コース)毎月分配型	0
野村PIMCO新興国インフラ関連債券投資(円コース)年2回決算型	0
野村PIMCO新興国インフラ関連債券投資(資源国通貨コース)年2回決算型	0
野村PIMCO新興国インフラ関連債券投資(アジア通貨コース)年2回決算型	0
野村米国ブランド株投資(円コース)毎月分配型	0
野村米国ブランド株投資(資源国通貨コース)毎月分配型	0
野村米国ブランド株投資(アジア通貨コース)毎月分配型	0
野村米国ブランド株投資(円コース)年2回決算型	0
野村米国ブランド株投資(資源国通貨コース)年2回決算型	0
野村米国ブランド株投資(アジア通貨コース)年2回決算型	0
ノムラ・グローバルトレンド(円コース)毎月分配型	0
ノムラ・グローバルトレンド(資源国通貨コース)毎月分配型	0
ノムラ・グローバルトレンド(アジア通貨コース)毎月分配型	0

ファンド名	当期末
	元本額
	百万円
ノムラ・グローバルトレンド(円コース)年2回決算型	0
ノムラ・グローバルトレンド(資源国通貨コース)年2回決算型	0
ノムラ・グローバルトレンド(アジア通貨コース)年2回決算型	0
野村テンプルトン・トータル・リターン Aコース	0
野村テンプルトン・トータル・リターン Bコース	0
野村テンプルトン・トータル・リターン Cコース	0
野村テンプルトン・トータル・リターン Dコース	0
野村高金利国際機関債投信(年2回決算型)	0
野村米国ハイ・イールド債券投信(通貨セレクトコース)毎月分配型	0
野村米国ハイ・イールド債券投信(通貨セレクトコース)年2回決算型	0
野村ドイチェ・高配当インフラ関連株投信(通貨セレクトコース)毎月分配型	0
野村ドイチェ・高配当インフラ関連株投信(通貨セレクトコース)年2回決算型	0
野村グローバル高配当株プレミアム(円コース)毎月分配型	0
野村グローバル高配当株プレミアム(通貨セレクトコース)毎月分配型	0
野村グローバル高配当株プレミアム(円コース)年2回決算型	0
野村グローバル高配当株プレミアム(通貨セレクトコース)年2回決算型	0
ノムラ・アジア・コレクション(短期アジア現地通貨建て債券 Aコース)	0
ノムラ・アジア・コレクション(短期アジア現地通貨建て債券 Bコース)	0
野村アジアハイ・イールド債券投信(円コース)毎月分配型	0
野村アジアハイ・イールド債券投信(通貨セレクトコース)毎月分配型	0
野村アジアハイ・イールド債券投信(アジア通貨セレクトコース)毎月分配型	0
野村アジアハイ・イールド債券投信(円コース)年2回決算型	0
野村アジアハイ・イールド債券投信(通貨セレクトコース)年2回決算型	0
野村アジアハイ・イールド債券投信(アジア通貨セレクトコース)年2回決算型	0
野村豪ドル債オープン・プレミアム毎月分配型	0
野村豪ドル債オープン・プレミアム年2回決算型	0
野村グローバルREITプレミアム(円コース)毎月分配型	0
野村グローバルREITプレミアム(通貨セレクトコース)毎月分配型	0
野村グローバルREITプレミアム(円コース)年2回決算型	0
野村グローバルREITプレミアム(通貨セレクトコース)年2回決算型	0
野村日本高配当株プレミアム(円コース)毎月分配型	0
野村日本高配当株プレミアム(通貨セレクトコース)毎月分配型	0
野村日本高配当株プレミアム(円コース)年2回決算型	0
野村日本高配当株プレミアム(通貨セレクトコース)年2回決算型	0
野村高配当インフラ関連株プレミアム(円コース)毎月分配型	0
野村高配当インフラ関連株プレミアム(通貨セレクトコース)毎月分配型	0
野村高配当インフラ関連株プレミアム(円コース)年2回決算型	0
野村高配当インフラ関連株プレミアム(通貨セレクトコース)年2回決算型	0
野村カルミニャック・ファンド Aコース	0
野村カルミニャック・ファンド Bコース	0
野村通貨選択日本株投信(米ドルコース)毎月分配型	0
野村通貨選択日本株投信(ユーロコース)毎月分配型	0
野村通貨選択日本株投信(豪ドルコース)毎月分配型	0
野村通貨選択日本株投信(ブラジルレアルコース)毎月分配型	0
野村通貨選択日本株投信(トルコリラコース)毎月分配型	0
野村通貨選択日本株投信(メキシコペソコース)毎月分配型	0
野村通貨選択日本株投信(中国元コース)毎月分配型	0
野村通貨選択日本株投信(米ドルコース)年2回決算型	0
野村通貨選択日本株投信(ユーロコース)年2回決算型	0
野村通貨選択日本株投信(豪ドルコース)年2回決算型	0
野村通貨選択日本株投信(ブラジルレアルコース)年2回決算型	0
野村通貨選択日本株投信(トルコリラコース)年2回決算型	0
野村通貨選択日本株投信(メキシコペソコース)年2回決算型	0
野村通貨選択日本株投信(中国元コース)年2回決算型	0
野村通貨選択日本株投信(インドネシアルピアコース)年2回決算型	0

ファンド名	当期末
	元本額
	百万円
野村通貨選択日本株投信(インドルピーコース)年2回決算型	0
野村通貨選択日本株投信(ロシアルーブルコース)年2回決算型	0
野村エマージング債券プレミアム毎月分配型	0
野村エマージング債券プレミアム年2回決算型	0
ノムラ THE USA Aコース	0
ノムラ THE USA Bコース	0
ノムラ THE EUROPE Aコース	0
ノムラ THE EUROPE Bコース	0
米国変動好金利ファンド Aコース	8
米国変動好金利ファンド Bコース	0
野村日本ブランド株投資(米ドルコース)毎月分配型	0
野村日本ブランド株投資(メキシコペソコース)毎月分配型	0
野村日本ブランド株投資(米ドルコース)年2回決算型	0
野村日本ブランド株投資(メキシコペソコース)年2回決算型	0
野村アジアハイ・イールド債券投信(米ドルコース)毎月分配型	0
野村アジアハイ・イールド債券投信(米ドルコース)年2回決算型	0
野村米国ハイ・イールド債券投信(メキシコペソコース)毎月分配型	0
野村米国ハイ・イールド債券投信(メキシコペソコース)年2回決算型	0
野村米国ブランド株投資(米ドルコース)毎月分配型	0
野村米国ブランド株投資(米ドルコース)年2回決算型	0
野村PIMCO新興国インフラ関連債券投信(米ドルコース)毎月分配型	0
野村PIMCO新興国インフラ関連債券投信(米ドルコース)年2回決算型	0
野村グローバルボンド投信 Aコース	0
野村グローバルボンド投信 Bコース	0
野村グローバルボンド投信 Cコース	0
野村グローバルボンド投信 Dコース	0
野村グローバルボンド投信 Eコース	0
野村グローバルボンド投信 Fコース	0
野村新米国ハイ・イールド債券投信(米ドルコース)毎月分配型	0
野村新米国ハイ・イールド債券投信(メキシコペソコース)毎月分配型	0
野村新米国ハイ・イールド債券投信(米ドルコース)年2回決算型	0
野村新米国ハイ・イールド債券投信(メキシコペソコース)年2回決算型	0
第1回 野村短期公社債ファンド	0
第2回 野村短期公社債ファンド	0
第3回 野村短期公社債ファンド	0
第4回 野村短期公社債ファンド	0
第5回 野村短期公社債ファンド	0
第6回 野村短期公社債ファンド	0
第7回 野村短期公社債ファンド	0
第8回 野村短期公社債ファンド	0
第9回 野村短期公社債ファンド	0
第10回 野村短期公社債ファンド	0
第11回 野村短期公社債ファンド	0
第12回 野村短期公社債ファンド	0
野村グローバル債券為替ファンド(適格機関投資家転売制限付)	110
ノムラスマートプレミアムファンドハイブリッド30(非課税適格機関投資家専用)	3,806
ノムラスマートプレミアムファンドハイブリッド50(適格機関投資家転売制限付)	3,030
グローバル・マルチテーマ・ファンドP ハイブリッド型(適格機関投資家専用)	0
野村DCテンプルトン・トータル・リターン Aコース	0
野村DCテンプルトン・トータル・リターン Bコース	0

*単位未満は切り捨て。

〈お申し込み時の留意点〉

販売会社の営業日であってもお申し込みの受付ができない日（以下「申込不可日」といいます。）があります。

お申し込みの際には、これらの申込不可日に該当する日をご確認のうえ、お申し込みいただきますようよろしくお願いいたします。

(2015年5月22日現在)

年 月	日
2015年5月	25
6月	23
7月	—
8月	31
9月	7
10月	—
11月	11、26
12月	24、25、28

※2015年12月までに該当する「申込不可日」を現時点で認識しうる情報をもとに作成しておりますが、諸事情等により突然変更される場合があります。

したがって、お申し込みにあたってはその点についても十分ご留意下さい。また、諸事情等による申込不可日の変更は、販売会社に連絡いたしますので、お問い合わせ下さい。

なお、弊社ホームページ (<http://www.nomura-am.co.jp/>) にも掲載いたしております。