

# 野村通貨選択日本株投信 (インドネシアルピアコース) 毎月分配型

## 運用報告書(全体版)

第41期(決算日2016年12月22日) 第42期(決算日2017年1月23日) 第43期(決算日2017年2月22日)  
第44期(決算日2017年3月22日) 第45期(決算日2017年4月24日) 第46期(決算日2017年5月22日)

作成対象期間(2016年11月23日～2017年5月22日)

### 受益者のみなさまへ

平素は格別のご愛顧を賜り、厚く御礼申し上げます。  
当作成対象期間の運用状況等についてご報告申し上げます。  
今後とも一層のお引立てを賜りますよう、お願い申し上げます。

#### ●当ファンドの仕組みは次の通りです。

商品分類	追加型投信/国内/株式	
信託期間	2013年6月27日から2023年11月22日(当初、2018年11月22日)までです。	
運用方針	主として、円建ての外国投資信託であるノムラ・マネージド・マスター・トラストージャパン・ストック・パッシブ・インベストメント・ファンドのインドネシアルピアクラス受益証券(以下「投資対象クラス受益証券」といいます。)および円建ての国内籍の投資信託である野村マネー マザーファンド受益証券への投資を通じて、わが国の株式を実質的な主要投資対象とし、わが国の株式市場全体の動きを概ね捉えるとともに、各コースで定められた通貨への投資効果を追求することを目的として運用を行います。各受益証券への投資比率は、通常の状況においては、投資対象クラス受益証券への投資を中心としますが、特に制限は設けず、各投資対象ファンドの収益性および、流動性ならびに当ファンドの資金動向等を勘案のうえ決定することを基本とします。	
主な投資対象	野村通貨選択日本株投信 (インドネシアルピアコース) 毎月分配型	投資対象クラス受益証券および野村マネー マザーファンド受益証券を主要投資対象とします。なお、コマーシャル・ペーパー等の短期有価証券ならびに短期金融商品等に直接投資する場合があります。
	投資対象クラス受益証券	わが国の株式を主要投資対象とします。
主な投資制限	野村マネー マザーファンド	本邦通貨表示の短期有価証券を主要投資対象とします。
	野村通貨選択日本株投信 (インドネシアルピアコース) 毎月分配型	投資信託証券への投資割合には制限を設けません。 外貨建て資産への直接投資は行いません。
分配方針	野村マネー マザーファンド	株式への投資は行いません。
	毎決算時に、原則として、配当等収益等を中心に分配を行うことを基本とします。ただし、基準価額水準等によっては売買益等が中心となる場合があります。なお、市況動向や基準価額水準等によっては、分配金額が大きく変動する場合があります。留保益の運用については、特に制限を設けず、元本部分と同一の運用を行います。	

## 野村アセットマネジメント

東京都中央区日本橋1-12-1



サポートダイヤル 0120-753104  
(受付時間) 営業日の午前9時～午後5時

ホームページ <http://www.nomura-am.co.jp/>

## ○最近30期の運用実績

決算期	基準 (分配落)	価額			債 組 入 比	券 率	債 先 物 比	券 率	投 証 組 入	資 信 託 組 入	比 率	純 資 産 額
		税 分	込 配	み 金								
	円		円		%		%		%		%	百万円
17期(2014年12月22日)	13,260		40		0.4		0.0		—		99.3	794
18期(2015年1月22日)	12,905		40		△2.4		0.0		—		99.5	764
19期(2015年2月23日)	13,474		40		4.7		0.0		—		99.4	770
20期(2015年3月23日)	14,441		40		7.5		0.0		—		99.4	746
21期(2015年4月22日)	14,803		40		2.8		0.0		—		99.3	730
22期(2015年5月22日)	15,117		40		2.4		0.0		—		99.4	725
23期(2015年6月22日)	15,173		40		0.6		0.0		—		99.3	694
24期(2015年7月22日)	15,860		40		4.8		0.0		—		99.4	715
25期(2015年8月24日)	14,096		40		△10.9		0.0		—		98.6	631
26期(2015年9月24日)	12,306		40		△12.4		0.0		—		99.3	548
27期(2015年10月22日)	13,484		40		9.9		0.0		—		99.3	507
28期(2015年11月24日)	15,034		40		11.8		0.0		—		99.3	540
29期(2015年12月22日)	14,184		40		△5.4		0.0		—		99.2	478
30期(2016年1月22日)	11,610		40		△17.9		0.0		—		99.2	391
31期(2016年2月22日)	11,568		40		△0.0		0.0		—		99.2	381
32期(2016年3月22日)	12,238		40		6.1		0.0		—		99.2	373
33期(2016年4月22日)	12,575		40		3.1		0.0		—		99.0	336
34期(2016年5月23日)	11,746		40		△6.3		0.1		—		99.0	309
35期(2016年6月22日)	11,033		40		△5.7		0.1		—		99.0	265
36期(2016年7月22日)	11,864		40		7.9		0.1		—		97.1	281
37期(2016年8月22日)	10,864		40		△8.1		0.1		—		98.6	225
38期(2016年9月23日)	11,245		40		3.9		0.1		—		98.9	221
39期(2016年10月24日)	11,916		40		6.3		0.1		—		98.9	231
40期(2016年11月22日)	13,137		40		10.6		0.1		—		97.9	225
41期(2016年12月22日)	14,978		40		14.3		0.1		—		93.4	220
42期(2017年1月23日)	14,488		40		△3.0		0.1		—		98.9	187
43期(2017年2月22日)	14,510		40		0.4		0.1		—		98.9	175
44期(2017年3月22日)	14,530		40		0.4		0.1		—		98.9	171
45期(2017年4月24日)	13,547		40		△6.5		0.0		—		99.0	156
46期(2017年5月22日)	14,475		40		7.1		0.0		—		99.0	160

\*基準価額の騰落率は分配金込み。

\*当ファンドはマザーファンドを組み入れますので、「債券組入比率」、「債券先物比率」は実質比率を記載しております。

\*債券先物比率は買い建て比率-売り建て比率。

\*当ファンドは、主として外国籍ファンドに投資するファンド・オブ・ファンズであり、値動きを表す適切な指数が存在しないため、ベンチマーク等はありません。

## ○当作成期中の基準価額と市況等の推移

決算期	年 月 日	基準	価 額		債 券 組 入 比 率	債 券 先 物 比 率	投 資 信 託 組 入 比 率
			騰 落 率	率			
第41期	(期 首) 2016年11月22日	円 13,137	% —	% 0.1	% —	% —	97.9
	11月末	13,368	1.8	0.1	—	—	96.2
	(期 末) 2016年12月22日	15,018	14.3	0.1	—	—	93.4
第42期	(期 首) 2016年12月22日	14,978	—	0.1	—	—	93.4
	12月末	14,631	△ 2.3	0.1	—	—	97.4
	(期 末) 2017年 1 月23日	14,528	△ 3.0	0.1	—	—	98.9
第43期	(期 首) 2017年 1 月23日	14,488	—	0.1	—	—	98.9
	1月末	14,717	1.6	0.1	—	—	98.9
	(期 末) 2017年 2 月22日	14,550	0.4	0.1	—	—	98.9
第44期	(期 首) 2017年 2 月22日	14,510	—	0.1	—	—	98.9
	2月末	14,180	△ 2.3	0.1	—	—	98.9
	(期 末) 2017年 3 月22日	14,570	0.4	0.1	—	—	98.9
第45期	(期 首) 2017年 3 月22日	14,530	—	0.1	—	—	98.9
	3月末	14,111	△ 2.9	0.0	—	—	99.0
	(期 末) 2017年 4 月24日	13,587	△ 6.5	0.0	—	—	99.0
第46期	(期 首) 2017年 4 月24日	13,547	—	0.0	—	—	99.0
	4月末	14,276	5.4	0.0	—	—	99.0
	(期 末) 2017年 5 月22日	14,515	7.1	0.0	—	—	99.0

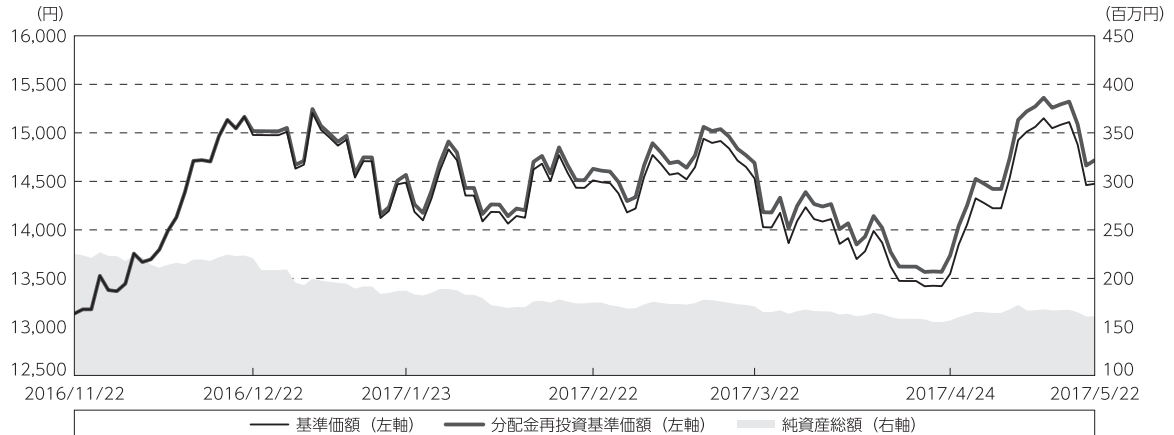
\* 期末基準価額は分配金込み、騰落率は期首比です。

\* 当ファンドはマザーファンドを組み入れますので、「債券組入比率」、「債券先物比率」は実質比率を記載しております。

\* 債券先物比率は買い建て比率－売り建て比率。

## ◎運用経過

### ○作成期間中の基準価額等の推移



第41期首：13,137円

第46期末：14,475円（既払分配金（税込み）：240円）

騰落率：12.0%（分配金再投資ベース）

（注）分配金再投資基準価額は、分配金（税込み）を分配時に再投資したものとみなして計算したもので、ファンド運用の実質的なパフォーマンスを示すものです。作成期首（2016年11月22日）の値が基準価額と同一となるように指数化しております。

（注）分配金を再投資するかどうかについてはお客様がご利用のコースにより異なり、また、ファンドの購入価額により課税条件も異なりますので、お客様の損益の状況を示すものではありません。

（注）上記騰落率は、小数点以下第2位を四捨五入して表示しております。

### ○基準価額の主な変動要因

基準価額は、当作成期首13,137円から当作成期末14,475円（分配後）となりました。

- ・ 実質的に投資している国内株式からのキャピタルゲイン（またはロス）（株価変動損益）
- ・ 実質的に投資している国内株式からのインカムゲイン（配当収益）
- ・ 実質的に投資している為替取引からのキャピタルゲイン（またはロス）（為替変動損益）
- ・ 実質的に投資している為替取引からのプレミアム（金利差益）またはディスカウント（金利差損）

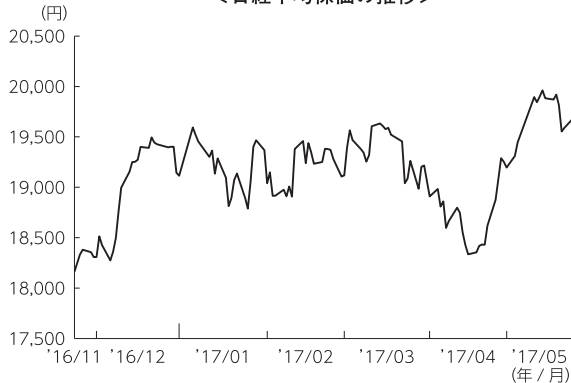
## ○投資環境

### <国内株式市場>

2016年12月には、米国のトランプ新政権の景気刺激策への期待感や円安の進行による企業業績の改善期待、世界的に株式市場が好調だったことなどをを受けて、上昇しました。

2017年3月中旬以降は、米国政権の政策運営の不透明感に加え、北朝鮮やシリア情勢など地政学リスクの高まりを背景に下落しましたが、その後、米国の税制改革案への期待やフランス大統領選の結果に対し安堵感が広がったことなどを背景に上昇しました。

<日経平均株価の推移>



<円/100インドネシアルピアレートの推移>



(出所：ブルームバーグ)

## ○当ファンドのポートフォリオ

### [野村通貨選択日本株投信（インドネシアルピアコース）毎月分配型]

[ノムラ・マネージド・マスター・トラストージャパン・ストック・パッシブ・インベストメント・ファンド インドネシアルピアクラス] および [野村マネー マザーファンド] の受益証券を主要投資対象とし、投資の中心とする [ノムラ・マネージド・マスター・トラストージャパン・ストック・パッシブ・インベストメント・ファンド インドネシアルピアクラス] の受益証券への投資比率は、概ね高位を維持しました。

### [ノムラ・マネージド・マスター・トラストージャパン・ストック・パッシブ・インベストメント・ファンド インドネシアルピアクラス]

株式組入比率（株価指数先物を含む）は、当作成期を通じて概ね高位を維持しました。

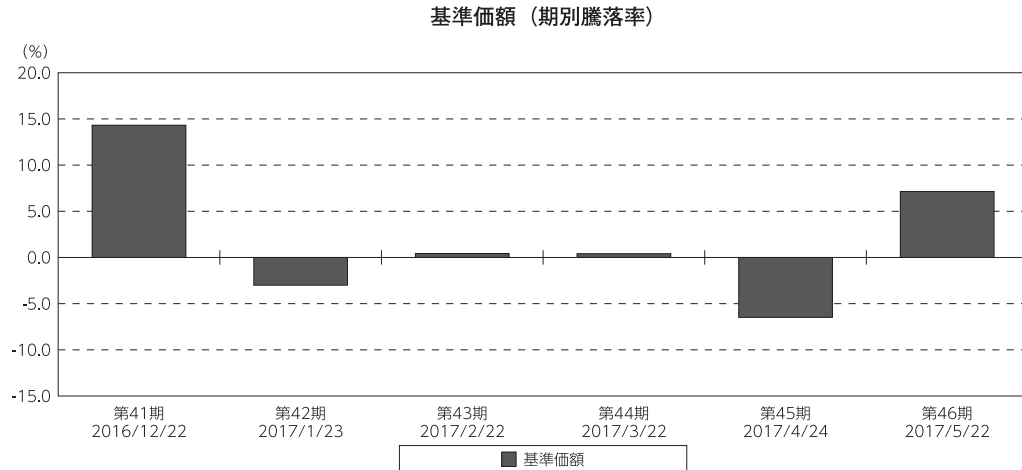
### [野村マネー マザーファンド]

残存期間の短い公社債やコマーシャル・ペーパー等の短期有価証券への投資を行ない、あわせてコール・ローン等で運用を行なうことで流動性の確保を図りました。

## ○当ファンドのベンチマークとの差異

当ファンドは、主として外国籍ファンドに投資するファンド・オブ・ファンズであり、値動きを表す適切な指数が存在しないため、ベンチマーク等はありません。

グラフは、作成期間中の当ファンドの期別基準価額騰落率です。



(注) 基準価額の騰落率は分配金込みです。

## ◎分配金

収益分配金については、各期毎の利子・配当等収益、信託報酬などの諸経費を勘案して分配を行ないました。

留保益の運用については、特に制限を設けず、元本部分と同一の運用を行ないます。

## ○分配原資の内訳

(単位：円、1万口当たり・税込み)

項 目	第41期	第42期	第43期	第44期	第45期	第46期
	2016年11月23日～ 2016年12月22日	2016年12月23日～ 2017年1月23日	2017年1月24日～ 2017年2月22日	2017年2月23日～ 2017年3月22日	2017年3月23日～ 2017年4月24日	2017年4月25日～ 2017年5月22日
当期分配金 (対基準価額比率)	40 0.266%	40 0.275%	40 0.275%	40 0.275%	40 0.294%	40 0.276%
当期の収益	39	31	35	35	31	39
当期の収益以外	0	8	4	4	8	0
翌期繰越分配対象額	5,836	5,833	5,831	5,828	5,821	5,821

(注) 対基準価額比率は当期分配金（税込み）の期末基準価額（分配金込み）に対する比率であり、ファンドの収益率とは異なります。

(注) 当期の収益、当期の収益以外は小数点以下四捨で算出しているため合計が当期分配金と一致しない場合があります。

## ◎今後の運用方針

### [野村通貨選択日本株投信（インドネシアルピアコース）毎月分配型]

[ノムラ・マネージド・マスター・トラストージャパン・ストック・パッシブ・インベストメント・ファンド インドネシアルピアクラス]受益証券および[野村マネー マザーファンド]受益証券を主要投資対象とし、投資の中心とする[ノムラ・マネージド・マスター・トラストージャパン・ストック・パッシブ・インベストメント・ファンド インドネシアルピアクラス]受益証券への投資比率を高位に維持します。

### [ノムラ・マネージド・マスター・トラストージャパン・ストック・パッシブ・インベストメント・ファンド インドネシアルピアクラス]

日本企業の株式を主要投資対象とし、わが国の株式市場全体の動きを概ね捉えるとともに、インドネシアルピアへの投資効果を追求することを目的として運用を行ないます。株式への投資にあたっては、代表的なわが国の株価指数<sup>※</sup>を構成する株式に主に投資を行ない、当該株価指数の動きを概ね捉える投資成果を目指して株式ポートフォリオを構築することを基本とします。なお、当ファンドは証拠金規制に則り、規制対象取引の評価損益について取引の相手方と証拠金の授受を行なう場合があります。

※日経平均株価とします。ただし、変更する場合があります。

### [野村マネー マザーファンド]

残存期間の短い公社債やコマーシャル・ペーパー等の短期有価証券への投資を行ない、あわせてコール・ローン等で運用を行なうことで流動性の確保を図って運用いたします。

今後とも引き続きご愛顧賜りますよう、よろしく願いいたします。

※店頭デリバティブ取引に関する国際的な規制強化について

店頭デリバティブ取引等の金融取引に関して、国際的に規制の強化が行われており、ファンドが実質的に活用する当該金融取引が当該規制強化等の影響を受け、当該金融取引を行うための担保として現金等を提供する必要がある場合があります。その場合、追加的に現金等を保有するため、ファンドの実質的な主要投資対象の組入比率が下がり、高位に組入れた場合に期待される投資効果が得られないことが想定されます。また、その結果として、実質的な主要投資対象を高位に組入れた場合と比べてファンドのパフォーマンスが悪化する場合があります。

## ○ 1 万口当たりの費用明細

(2016年11月23日～2017年5月22日)

項 目	第41期～第46期		項 目 の 概 要
	金 額	比 率	
(a) 信 託 報 酬	円 45	% 0.316	(a) 信託報酬＝作成期間の平均基準価額×信託報酬率
( 投 信 会 社 )	( 8 )	( 0.054 )	ファンドの運用とそれに伴う調査、受託会社への指図、法定書面等の作成、基準価額の算出等
( 販 売 会 社 )	( 35 )	( 0.246 )	購入後の情報提供、運用報告書等各種書類の送付、口座内でのファンドの管理および事務手続き等
( 受 託 会 社 )	( 2 )	( 0.016 )	ファンドの財産の保管・管理、委託会社からの指図の実行等
(b) そ の 他 費 用	0	0.002	(b) その他費用＝作成期間のその他費用÷作成期間の平均受益権口数
( 監 査 費 用 )	( 0 )	( 0.002 )	監査費用は、監査法人等に支払うファンドの監査に係る費用
合 計	45	0.318	
作成期間の平均基準価額は、14,213円です。			

\* 作成期間の費用（消費税等のかかるものは消費税等を含む）は、追加・解約により受益権口数に変動があるため、簡便法により算出した結果です。

\* 各金額は項目ごとに円未満は四捨五入してあります。

\* その他費用は、このファンドが組み入れているマザーファンドが支払った金額のうち、当ファンドに対応するものを含みます。

\* 各項目の費用は、このファンドが組み入れている投資信託証券（マザーファンドを除く。）が支払った費用を含みません。

\* 各比率は1万口当たりのそれぞれの費用金額（円未満の端数を含む）を作成期間の平均基準価額で除して100を乗じたもので、項目ごとに小数第3位未満は四捨五入してあります。

## ○ 売買及び取引の状況

(2016年11月23日～2017年5月22日)

## 投資信託証券

銘 柄	第41期～第46期			
	買 付		売 付	
	口 数	金 額	口 数	金 額
国内	口	千円	口	千円
ノムラ・マネージド・マスター・トラスト・ ジャパン・ストック・パッシブ・インベストメント・ファンドインドネシアルピアクラス	159	2,267	6,038	85,616

\* 金額は受け渡し代金。

\* 金額の単位未満は切り捨て。



## 親投資信託受益証券の設定、解約状況

銘	柄	第41期～第46期			
		設 定		解 約	
		口 数	金 額	口 数	金 額
野村マネー マザーファンド		千口 —	千円 —	千口 213	千円 217

\* 単位未満は切り捨て。

## ○利害関係人との取引状況等

(2016年11月23日～2017年5月22日)

## 利害関係人との取引状況

<野村通貨選択日本株投信（インドネシアルピアコース）毎月分配型>  
該当事項はございません。

## &lt;野村マネー マザーファンド&gt;

区 分	第41期～第46期					
	買付額等 A	うち利害関係人 との取引状況B	$\frac{B}{A}$	売付額等 C	うち利害関係人 との取引状況D	$\frac{D}{C}$
公社債	百万円 21,427	百万円 2,256	% 10.5	百万円 —	百万円 —	% —

平均保有割合 0.0%

※平均保有割合とは、マザーファンドの残存口数の合計に対する当該子ファンドのマザーファンド所有口数の割合。

利害関係人とは、投資信託及び投資法人に関する法律第11条第1項に規定される利害関係人であり、当ファンドに係る利害関係人とは野村証券株式会社です。

## ○組入資産の明細

(2017年5月22日現在)

## ファンド・オブ・ファンズが組入れた邦貨建ファンドの明細

銘	柄	第40期末		第46期末	
		口 数	口 数	評 価 額	比 率
ノムラ・マネージド・マスター・トラスト ジャパン・ストック・バップ・インベストメント・ファンド インドネシアルピアクラス		口 16,902	口 11,023	千円 159,249	% 99.0
合 計		16,902	11,023	159,249	99.0

\* 比率は、純資産総額に対する評価額の比率。

\* 評価額の単位未満は切り捨て。

## 親投資信託残高

銘 柄	第40期末	第46期末	
	口 数	口 数	評 価 額
野村マネー マザーファンド	千口 294	千口 80	千円 82

\*口数・評価額の単位未満は切り捨て。

## ○投資信託財産の構成

(2017年5月22日現在)

項 目	第46期末	
	評 価 額	比 率
投資信託受益証券	千円 159,249	% 98.5
野村マネー マザーファンド	82	0.1
コール・ローン等、その他	2,343	1.4
投資信託財産総額	161,674	100.0

\*金額の単位未満は切り捨て。

## ○資産、負債、元本及び基準価額の状況

項 目	第41期末	第42期末	第43期末	第44期末	第45期末	第46期末
	2016年12月22日現在	2017年1月23日現在	2017年2月22日現在	2017年3月22日現在	2017年4月24日現在	2017年5月22日現在
	円	円	円	円	円	円
(A) 資産	222,818,785	189,593,366	175,825,922	171,725,890	159,765,517	161,674,095
コール・ローン等	4,065,768	2,466,067	2,282,553	2,176,485	4,674,508	2,342,175
投資信託受益証券(評価額)	206,345,776	185,322,902	173,242,780	169,248,816	155,008,362	159,249,281
野村マネー マザーファンド(評価額)	300,619	300,619	300,589	300,589	82,647	82,639
未収入金	12,106,622	1,503,778	—	—	—	—
(B) 負債	1,960,791	2,263,422	663,989	556,632	3,219,676	814,499
未払金	—	172,812	87,000	—	—	288,940
未払収益分配金	589,812	517,196	482,863	471,229	462,239	444,527
未払解約金	1,254,932	1,462,050	—	—	2,663,467	—
未払信託報酬	115,468	110,805	93,658	84,979	93,498	80,631
未払利息	3	3	2	2	7	3
その他未払費用	576	556	466	422	465	398
(C) 純資産総額(A-B)	220,857,994	187,329,944	175,161,933	171,169,258	156,545,841	160,859,596
元本	147,453,041	129,299,142	120,715,991	117,807,257	115,559,842	111,131,967
次期繰越損益金	73,404,953	58,030,802	54,445,942	53,362,001	40,985,999	49,727,629
(D) 受益権総口数	147,453,041口	129,299,142口	120,715,991口	117,807,257口	115,559,842口	111,131,967口
1万口当たり基準価額(C/D)	14,978円	14,488円	14,510円	14,530円	13,547円	14,475円

(注) 第41期首元本額は171,559,736円、第41～46期中追加設定元本額は1,432,815円、第41～46期中一部解約元本額は61,860,584円、1口当たり純資産額は、第41期1.4978円、第42期1.4488円、第43期1.4510円、第44期1.4530円、第45期1.3547円、第46期1.4475円です。

## ○損益の状況

項 目	第41期	第42期	第43期	第44期	第45期	第46期
	2016年11月23日～ 2016年12月22日	2016年12月23日～ 2017年1月23日	2017年1月24日～ 2017年2月22日	2017年2月23日～ 2017年3月22日	2017年3月23日～ 2017年4月24日	2017年4月25日～ 2017年5月22日
	円	円	円	円	円	円
(A) 配当等収益	587,454	514,808	478,925	467,958	460,397	441,115
受取配当金	587,576	514,927	479,000	468,015	460,463	441,200
支払利息	△ 122	△ 119	△ 75	△ 57	△ 66	△ 85
(B) 有価証券売買損益	27,166,460	△ 6,299,467	327,341	302,482	△11,263,480	10,349,891
売買益	28,412,215	172,660	627,805	361,473	242,974	10,959,681
売買損	△ 1,245,755	△ 6,472,127	△ 300,464	△ 58,991	△11,506,454	△ 609,790
(C) 信託報酬等	△ 116,044	△ 111,361	△ 94,124	△ 85,401	△ 93,963	△ 81,029
(D) 当期損益金(A+B+C)	27,637,870	△ 5,896,020	712,142	685,039	△10,897,046	10,709,977
(E) 前期繰越損益金	34,727,378	54,193,415	44,550,028	43,616,420	42,930,653	30,296,821
(F) 追加信託差損益金	11,629,517	10,250,603	9,666,635	9,531,771	9,414,631	9,165,358
(配当等相当額)	( 12,992,164)	( 11,455,616)	( 10,822,799)	( 10,691,526)	( 10,584,482)	( 10,325,139)
(売買損益相当額)	(△ 1,362,647)	(△ 1,205,013)	(△ 1,156,164)	(△ 1,159,755)	(△ 1,169,851)	(△ 1,159,781)
(G) 計(D+E+F)	73,994,765	58,547,998	54,928,805	53,833,230	41,448,238	50,172,156
(H) 収益分配金	△ 589,812	△ 517,196	△ 482,863	△ 471,229	△ 462,239	△ 444,527
次期繰越損益金(G+H)	73,404,953	58,030,802	54,445,942	53,362,001	40,985,999	49,727,629
追加信託差損益金	11,629,517	10,250,603	9,666,635	9,531,771	9,414,631	9,165,358
(配当等相当額)	( 12,992,164)	( 11,455,616)	( 10,822,799)	( 10,691,526)	( 10,584,482)	( 10,325,139)
(売買損益相当額)	(△ 1,362,647)	(△ 1,205,013)	(△ 1,156,164)	(△ 1,159,755)	(△ 1,169,851)	(△ 1,159,781)
分配準備積立金	73,072,014	63,975,852	59,578,645	57,972,000	56,683,235	54,375,318
繰越損益金	△11,296,578	△16,195,653	△14,799,338	△14,141,770	△25,111,867	△13,813,047

\* 損益の状況の中で(B)有価証券売買損益は各期末の評価換えによるものを含みます。

\* 損益の状況の中で(C)信託報酬等には信託報酬に対する消費税等相当額を含めて表示しています。

\* 損益の状況の中で(F)追加信託差損益金とあるのは、信託の追加設定の際、追加設定をした価額から元本を差し引いた差額分をいいます。

(注) 分配金の計算過程(2016年11月23日～2017年5月22日)は以下の通りです。

項 目	第41期	第42期	第43期	第44期	第45期	第46期
	2016年11月23日～ 2016年12月22日	2016年12月23日～ 2017年1月23日	2017年1月24日～ 2017年2月22日	2017年2月23日～ 2017年3月22日	2017年3月23日～ 2017年4月24日	2017年4月25日～ 2017年5月22日
a. 配当等収益(経費控除後)	585,103円	403,572円	423,099円	416,179円	366,458円	437,821円
b. 有価証券売買等損益(経費控除後・繰越大損金補填後)	0円	0円	0円	0円	0円	0円
c. 信託約款に定める収益調整金	12,992,164円	11,455,616円	10,822,799円	10,691,526円	10,584,482円	10,325,139円
d. 信託約款に定める分配準備積立金	73,076,723円	64,089,476円	59,638,409円	58,027,050円	56,779,016円	54,382,024円
e. 分配対象収益(a+b+c+d)	86,653,990円	75,948,664円	70,884,307円	69,134,755円	67,729,956円	65,144,984円
f. 分配対象収益(1万口当たり)	5,876円	5,873円	5,871円	5,868円	5,861円	5,861円
g. 分配金	589,812円	517,196円	482,863円	471,229円	462,239円	444,527円
h. 分配金(1万口当たり)	40円	40円	40円	40円	40円	40円

## ○分配金のお知らせ

	第41期	第42期	第43期	第44期	第45期	第46期
1万口当たり分配金（税込み）	40円	40円	40円	40円	40円	40円

※分配落ち後の基準価額が個別元本と同額または上回る場合、分配金は全額普通分配金となります。

※分配前の基準価額が個別元本を上回り、分配後の基準価額が個別元本を下回る場合、分配金は個別元本を上回る部分が普通分配金、下回る部分が元本払戻金（特別分配金）となります。

※分配前の基準価額が個別元本と同額または下回る場合、分配金は全額元本払戻金（特別分配金）となります。

## ○お知らせ

該当事項はございません。

## ○（参考情報）親投資信託の組入資産の明細

（2017年5月22日現在）

## &lt;野村マネー マザーファンド&gt;

下記は、野村マネー マザーファンド全体(18,883,003千口)の内容です。

## 国内公社債

## (A)国内(邦貨建)公社債 種類別開示

区 分	第46期末						
	額 面 金 額	評 価 額	組 入 比 率	うちBB格以下 組 入 比 率	残存期間別組入比率		
					5年以上	2年以上	2年未満
	千円	千円	%	%	%	%	%
地方債証券	2,030,000	2,033,794	10.6	—	—	—	10.6
	( 2,030,000)	( 2,033,794)	(10.6)	(—)	(—)	(—)	(10.6)
特殊債券 (除く金融債)	2,630,000	2,633,771	13.7	—	—	—	13.7
	( 2,630,000)	( 2,633,771)	(13.7)	(—)	(—)	(—)	(13.7)
金融債券	3,420,000	3,422,354	17.8	—	—	—	17.8
	( 3,420,000)	( 3,422,354)	(17.8)	(—)	(—)	(—)	(17.8)
普通社債券 (含む投資法人債券)	6,290,000	6,304,226	32.7	—	—	—	32.7
	( 6,290,000)	( 6,304,226)	(32.7)	(—)	(—)	(—)	(32.7)
合 計	14,370,000	14,394,145	74.7	—	—	—	74.7
	(14,370,000)	(14,394,145)	(74.7)	(—)	(—)	(—)	(74.7)

\* ( )内は非上場債で内書きです。

\*組入比率は、このファンドが組み入れているマザーファンドの純資産総額に対する評価額の割合。

\*金額の単位未満は切り捨て。

\*評価については金融商品取引業者、価格情報会社等よりデータを入手しています。

\*残存期間が1年以内の公社債は原則として償却原価法により評価しています。

## (B)国内(邦貨建)公社債 銘柄別開示

銘柄	利 率	第46期末		
		額 面 金 額	評 価 額	償 還 年 月 日
<b>地方債証券</b>	%	千円	千円	
東京都 公募第647回	1.97	100,000	100,153	2017/6/20
神奈川県 公募第147回	1.98	1,500,000	1,502,344	2017/6/20
京都府 公募平成24年度第9回	0.14	30,000	30,038	2018/3/22
静岡県 公募平成19年度第2回	1.93	100,000	100,193	2017/6/28
福岡県 公募平成19年度第2回	2.01	100,000	100,152	2017/6/20
共同発行市場地方債 公募第52回	1.9	100,000	100,328	2017/7/25
共同発行市場地方債 公募第54回	1.7	100,000	100,582	2017/9/25
小 計		2,030,000	2,033,794	
<b>特殊債券(除く金融債)</b>				
政保 地方公共団体金融機構債券(6年) 第1回	0.4	70,000	70,105	2017/9/27
福祉医療機構債券 第14回財投機関債	1.99	100,000	100,151	2017/6/20
住宅金融支援機構債券 財投機関債第5回	2.01	600,000	602,996	2017/8/21
東日本高速道路 第18回	0.387	130,000	130,180	2017/9/20
中日本高速道路社債 第53回	0.222	1,730,000	1,730,336	2017/6/20
小 計		2,630,000	2,633,771	
<b>金融債券</b>				
商工債券 利付第745回い号	0.35	200,000	200,076	2017/6/27
商工債券 利付第751回い号	0.25	20,000	20,031	2017/12/27
農林債券 利付第746回い号	0.35	700,000	700,433	2017/7/27
しんきん中金債券 利付第270回	0.35	100,000	100,009	2017/5/26
しんきん中金債券 利付第271回	0.35	300,000	300,124	2017/6/27
しんきん中金債券 利付第274回	0.3	1,000,000	1,001,097	2017/9/27
商工債券 利付(3年)第173回	0.2	500,000	500,123	2017/6/27
商工債券 利付(3年)第174回	0.15	200,000	200,069	2017/7/27
商工債券 利付(3年)第179回	0.14	400,000	400,388	2017/12/27
小 計		3,420,000	3,422,354	
<b>普通社債券(含む投資法人債券)</b>				
関西電力 第400回	3.1	100,000	100,784	2017/8/25
関西電力 第486回	0.821	796,000	797,104	2017/7/25
中国電力 第371回	0.575	100,000	100,049	2017/6/23
東北電力 第463回	0.72	194,000	194,125	2017/6/23
四国電力 第265回	1.79	300,000	301,361	2017/8/25
四国電力 第276回	0.592	100,000	100,202	2017/9/25
九州電力 第384回	1.47	300,000	300,363	2017/6/23
トヨタ自動車 第12回社債間限定同等特約付	0.317	500,000	500,529	2017/9/20
三菱商事 第66回担保提供制限等財務上特約無	2.08	200,000	200,743	2017/7/28
みずほコーポレート銀行 第7回特定社債間限定同順位特約付	2.08	200,000	200,753	2017/7/27
みずほコーポレート銀行 第30回特定社債間限定同順位特約付	0.34	1,000,000	1,000,640	2017/7/25
三菱UFJ信託銀行 第1回特定社債間限定同順位特約付	0.345	100,000	100,020	2017/6/7
N T Tファイナンス 第45回社債間限定同順位特約付	0.15	100,000	100,017	2017/6/20
ホンダファイナンス 第19回社債間限定同順位特約付	0.372	200,000	200,073	2017/6/20
トヨタファイナンス 第49回社債間限定同等特約付	0.415	100,000	100,039	2017/6/20
リコーリース 第19回社債間限定同順位特約付	0.146	100,000	100,019	2017/7/11
日立キャピタル 第43回社債間限定同順位特約付	0.57	100,000	100,050	2017/6/20
三井住友ファイナンス&リース 第5回社債間限定同順位特約付	0.381	100,000	100,077	2017/7/31
三菱UFJリース 第19回社債間限定同順位特約付	0.487	300,000	300,041	2017/5/29

銘	柄	第46期末			
		利 率	額 面 金 額	評 価 額	償 還 年 月 日
普通社債券(含む投資法人債券)		%	千円	千円	
三菱地所	第81回担保提供制限等財務上特約無	2.045	400,000	401,483	2017/7/28
東日本旅客鉄道	第7回社債間限定同順位特約付	3.3	600,000	605,075	2017/8/25
東日本旅客鉄道	第50回社債間限定同順位特約付	1.86	100,000	100,616	2017/9/20
ポヨラ・バンク・ピーエルシー	第3回円貨社債(2014)	0.303	200,000	200,043	2017/6/16
ラボバンク・ネダーランド	第16回円貨社債(2012)(コー)	1.142	100,000	100,012	2017/5/25
小	計		6,290,000	6,304,226	
合	計		14,370,000	14,394,145	

\* 額面・評価額の単位未満は切り捨て。

### 国内その他有価証券

区 分	第46期末	
	評 価 額	比 率
コマーシャル・ペーパー	千円 899,993	% 4.7

\* 比率は、このファンドが組み入れているマザーファンドの純資産総額に対する評価額の割合。

\* 金額の単位未満は切り捨て。

ノムラ・マネージド・マスター・トラストー  
 ジャパン・ストック・パッシブ・インベストメント・ファンド  
 (米ドルクラス、ユーロクラス、豪ドルクラス、ブラジルリアルクラス、  
 トルコリラクラス、メキシコペソクラス、中国元クラス、  
 インドネシアルピアクラス、インドルピークラス、ロシアルーブルクラス)

2016年3月31日決算

(計算期間:2015年4月1日～2016年3月31日)

●当ファンドの仕組みは次の通りです。

形 態	ケイマン諸島籍円建て外国投資信託
運 用 方 針	日本企業の株式を主要投資対象とし、わが国の株式市場全体の動きを概ね捉えるとともに、各クラス名に表示されている通貨への投資効果を追求することを目的として運用を行うことを基本とします。
投 資 対 象	わが国の株式
受 託 会 社	グローバル・ファンズ・トラスト・カンパニー
投 資 顧 問 会 社	野村アセットマネジメント株式会社
保 管 ・ 事 務 代 行 会 社	ノムラ・バンク(ルクセンブルグ)エス・エー

\*作成時点において、入手可能な直前計算期間の年次報告書をもとに作成いたしております。

## 運用計算書

2016年3月31日に終了する計測期間

(円)

**収益**

受取配当金等	2,387,514,173
収益合計	<u>2,387,514,173</u>

**費用**

投資顧問報酬	635,668,779
事務管理代行報酬	141,193,232
保管費用	52,975,863
取引銀行報酬	22,980,271
銀行手数料	1,135,000
受託報酬	35,315,858
法務報酬	134,774
立替費用	3,978,474
専門家報酬	2,142,032
創業費償却	870,872
雑費用	13,651
費用合計	<u>896,408,806</u>

<b>純投資損益</b>	<u>1,491,105,367</u>
--------------	----------------------

投資有価証券売買に係る損益	15,045,354,387
先物取引契約に係る損益	(1,085,802,700)
外国通貨および外国為替先渡し契約に係る損益	<u>(12,299,287,497)</u>

<b>当期実現純損益</b>	<u>1,660,264,190</u>
----------------	----------------------

投資有価証券評価差損益	(33,735,473,707)
先物取引契約に係る評価差損益	(316,705,000)
外国為替先渡し契約に係る評価差損益	<u>395,731,278</u>

<b>当期評価差損益</b>	<u>(33,656,447,429)</u>
----------------	-------------------------

<b>運用の結果による純資産の増減額</b>	<u><u>(30,505,077,872)</u></u>
------------------------	--------------------------------



組入資産明細  
2016年3月31日現在  
(円)

株数(株)	銘柄	評価額	純資産比率(%)
	日本		
普通株			
288,000	FAST RETAILING CO LTD	10,373,760,000	7.89
1,728,000	KDDI CORP	5,194,368,000	3.96
288,000	FANUC CORPORATION	5,035,680,000	3.84
864,000	SOFTBANK GROUP	4,636,224,000	3.53
576,000	KYOCERA CORP	2,855,232,000	2.17
288,000	DAIKIN INDUSTRIES LTD	2,422,656,000	1.84
288,000	SECOM CO LTD	2,409,408,000	1.83
576,000	TERUMO CORP	2,324,160,000	1.77
1,440,000	ASTELLAS PHARMA INC	2,154,960,000	1.64
288,000	TOKYO ELECTRON LTD	2,112,768,000	1.61
288,000	EISAI CO LTD	1,949,760,000	1.48
288,000	NITTO DENKO CORP	1,802,016,000	1.37
288,000	TDK CORP	1,800,000,000	1.37
576,000	HONDA MOTOR CO LTD	1,777,536,000	1.35
288,000	KAO CORP	1,728,864,000	1.31
288,000	TOYOTA MOTOR CORP	1,714,176,000	1.30
288,000	SHIN-ETSU CHEMICAL CO LTD	1,677,312,000	1.27
288,000	DENTSU	1,627,200,000	1.24
288,000	NTT DATA CORP	1,627,200,000	1.24
288,000	SHIONOGI & CO LTD	1,525,536,000	1.16
288,000	TAKEDA PHARMACEUTICAL CO LTD	1,479,168,000	1.12
432,000	CANON INC	1,449,360,000	1.10
288,000	SEVEN & I HOLDINGS CO LTD	1,380,096,000	1.05
288,000	JAPAN TOBACCO INC	1,350,720,000	1.03
288,000	DENSO CORP	1,302,912,000	0.99
288,000	FUJIFILM HOLDINGS CORP	1,281,888,000	0.97
288,000	OLYMPUS CORP	1,260,000,000	0.96
288,000	BRIDGESTONE CORP	1,211,040,000	0.92
288,000	TREND MICRO INC	1,186,560,000	0.90
288,000	FUJI HEAVY INDUSTRIES LTD	1,144,800,000	0.87
288,000	KIKKOMAN CORP	1,065,600,000	0.81
288,000	ASAHI GROUP HOLDINGS	1,010,016,000	0.77
288,000	CHUGAI PHARMACEUTICAL CO LTD	1,003,680,000	0.76
288,000	YAMAHA CORP	976,320,000	0.74
288,000	KONAMI HOLDINGS CORP	959,040,000	0.73
288,000	SUMITOMO REALTY & DEV CO LTD	948,672,000	0.72
288,000	DAIWA HOUSE INDUSTRY CO LTD	911,808,000	0.69
288,000	SUZUKI MOTOR CORP	867,168,000	0.66
288,000	NISSAN CHEMICAL INDUSTRIES LTD	835,200,000	0.63
288,000	SONY CORP	833,184,000	0.63
288,000	MITSUI FUDOSAN CO LTD	808,704,000	0.61
288,000	TOYOTA TSUSHO CORP	732,384,000	0.56
288,000	AJINOMOTO CO INC	731,376,000	0.56
288,000	SHISEIDO CO LTD	723,456,000	0.55
288,000	DAIICHI SANKYO CO LTD	720,720,000	0.55

株数(株)	銘柄	評価額	純資産比率(%)
288,000	NH FOODS LTD	714,240,000	0.54
288,000	CASIO COMPUTER CO LTD	654,048,000	0.50
288,000	YAMATO HOLDINGS CO LTD	647,136,000	0.49
288,000	TOYO SEIKAN GROUP HOLDINGS LTD	607,104,000	0.46
288,000	mitsubishi ESTATE CO LTD	602,064,000	0.46
576,000	ADVANTEST CORP	599,616,000	0.46
288,000	NGK INSULATORS LTD	598,752,000	0.46
28,800	CENTRAL JAPAN RAILWAY CO	573,264,000	0.44
288,000	ALPS ELECTRIC CO LTD	565,056,000	0.43
288,000	CREDIT SAISON CO LTD	564,192,000	0.43
288,000	KOMATSU LTD	551,808,000	0.42
288,000	MITSUBISHI CORP	548,928,000	0.42
144,000	TOKIO MARINE HOLDINGS INC	547,200,000	0.42
288,000	SEKISUI HOUSE LTD	547,056,000	0.42
57,600	MEIJI HOLDING CO LTD	521,280,000	0.40
288,000	KYOWA HAKKO KIRIN CO LTD	517,248,000	0.39
288,000	NISSHIN SEIFUN GROUP INC	515,232,000	0.39
288,000	HITACHI CONST MACH CO LTD	514,944,000	0.39
144,000	TOTO LTD	505,440,000	0.38
288,000	COMSYS HOLDINGS CORP	500,544,000	0.38
288,000	NIKON CORP	495,936,000	0.38
288,000	JGC CORP	485,280,000	0.37
288,000	AEON CO LTD	468,288,000	0.36
288,000	MARUI GROUP CO LTD	464,544,000	0.35
288,000	KEISEI ELECTRIC RAILWAY CO LTD	455,904,000	0.35
288,000	KIRIN HOLDINGS CO LTD	454,464,000	0.35
288,000	KUBOTA CORP	442,512,000	0.34
288,000	MITSUBISHI LOGISTICS CORP	425,664,000	0.32
288,000	JTEKT CORP	420,480,000	0.32
288,000	ITOCHU CORP	399,168,000	0.30
288,000	KURARAY CO LTD	396,288,000	0.30
288,000	SUMITOMO ELECTRIC IND LTD	394,272,000	0.30
288,000	isetan MITSUKOSHI HOLDINGS LTD	378,720,000	0.29
288,000	YASKAWA ELECTRIC CORPORATION	374,112,000	0.28
288,000	SUMITOMO DAINIPPON PHARMA CO LTD	373,248,000	0.28
288,000	MITSUI & CO LTD	372,960,000	0.28
288,000	ODAKYU ELECTRIC RAILWAY CO LTD	352,800,000	0.27
288,000	HINO MOTORS LTD	350,496,000	0.27
288,000	NISSHINBO HOLDINGS INC	344,160,000	0.26
288,000	MITSUBISHI ELECTRIC CORP	339,696,000	0.26
288,000	YOKOGAWA ELECTRIC CORP	334,944,000	0.25
288,000	RICOH CO LTD	330,048,000	0.25
288,000	NIPPON KAYAKU CO LTD	327,744,000	0.25
288,000	SUMITOMO CORP	322,128,000	0.24
288,000	SUMITOMO METAL MINING CO LTD	321,840,000	0.24
288,000	OBAYASHI CORP	319,680,000	0.24
288,000	AMADA HOLDINGS CO LTD	316,224,000	0.24
288,000	TAIYO YUDEN CO LTD	316,224,000	0.24
288,000	NISSAN MOTOR CO LTD	299,952,000	0.23
288,000	PANASONIC CORP	297,648,000	0.23
288,000	NSK LIMITED	296,640,000	0.23

株数(株)	銘柄	評価額	純資産比率(%)
288,000	SHOWA SHELL SEKIYU KK	290,880,000	0.22
288,000	DAI NIPPON PRINTING CO LTD	288,000,000	0.22
288,000	KEIO CORP	284,544,000	0.22
28,800	EAST JAPAN RAILWAY CO	279,734,400	0.21
57,600	NIPPON TELG & TEL CORP NTT	279,244,800	0.21
288,000	TORAY INDUSTRIES INC	276,249,600	0.21
288,000	MATSUI SECURITIES CO LTD	276,192,000	0.21
288,000	KONICA MINOLTA INC	275,328,000	0.21
288,000	SHIMIZU CORP	274,752,000	0.21
288,000	TOPPAN PRINTING CO LTD	271,872,000	0.21
288,000	TOKYU CORP	271,584,000	0.21
288,000	TAKASHIMAYA CO LTD	271,008,000	0.21
86,400	MS&AD INSURANCE GROUP HOLDINGS	270,950,400	0.21
288,000	TAKARA HOLDINGS INC	266,976,000	0.20
144,000	YOKOHAMA RUBBER CO LTD	266,544,000	0.20
288,000	NICHIREI CORP	263,808,000	0.20
288,000	SCREEN HOLDINGS CO LTD	256,320,000	0.19
288,000	MINEBEA CO LTD	252,864,000	0.19
432,000	NIPPON ELECTRIC GLASS CO LTD	248,832,000	0.19
288,000	CHIYODA CORP	237,600,000	0.18
288,000	SHIZUOKA BANK LTD	233,856,000	0.18
72,000	SOMPO JAPAN NIPPONKOA HOLDINGS	229,536,000	0.17
288,000	UNY GROUP HOLDINGS CO LTD	228,384,000	0.17
288,000	OKUMA CORP	226,656,000	0.17
288,000	TOKYU FUDOSAN HOLDINGS CORP	220,032,000	0.17
288,000	ASAHI KASEI CORPORATION	219,139,200	0.17
144,000	J.FRONT RETAILING CO LTD	214,992,000	0.16
288,000	TAISEI CORP	214,272,000	0.16
288,000	KAJIMA CORP	203,328,000	0.15
144,000	TOKYO TATEMONO CO LTD	201,888,000	0.15
28,800	WEST JAPAN RAILWAY COMPANY	200,131,200	0.15
288,000	DAIWA SECURITIES GROUP INC	199,382,400	0.15
288,000	HOKUETSU KISHU PAPER CO LTD	193,248,000	0.15
288,000	CITIZEN HOLDINGS	183,744,000	0.14
288,000	DOWA HOLDINGS CO LTD	180,576,000	0.14
288,000	ASAHI GLASS CO LTD	177,408,000	0.13
86,400	DENA CO LTD	167,529,600	0.13
144,000	ISUZU MOTORS LTD	167,328,000	0.13
288,000	MARUBENI CORP	164,160,000	0.12
288,000	NIPPON SODA CO LTD	163,296,000	0.12
288,000	CHIBA BANK LTD	161,568,000	0.12
288,000	TOBU RAILWAY CO LTD	161,568,000	0.12
288,000	SAPPORO HOLDINGS LTD	161,280,000	0.12
288,000	NIPPON SUISAN KAISHA LTD	157,536,000	0.12
288,000	FUJIKURA LTD	152,640,000	0.12
288,000	HITACHI LTD	151,660,800	0.12
288,000	TOKYO GAS CO LTD	151,113,600	0.11
288,000	MITSUMI ELECTRIC CO LTD	150,624,000	0.11
288,000	MITSUBISHI UFJ FINANCIAL GROUP	150,192,000	0.11
288,000	MEIDENSHA CORP	147,744,000	0.11
288,000	NIPPON EXPRESS	147,456,000	0.11

株数(株)	銘柄	評価額	純資産比率(%)
288,000	TOKYO DOME CORP	146,880,000	0.11
288,000	SUMITOMO CHEMICAL CO LTD	146,592,000	0.11
288,000	NOMURA HOLDINGS INC	144,835,200	0.11
288,000	GS YUASA CORP	138,528,000	0.11
288,000	TOSOH CORP	136,224,000	0.10
288,000	EBARA CORP	135,360,000	0.10
288,000	SUMITOMO HEAVY IND	133,920,000	0.10
288,000	DENKA CO LTD	133,344,000	0.10
288,000	OJI HOLDINGS CORPORATION	130,176,000	0.10
288,000	SUMITOMO OSAKA CEMENT CO LTD	127,296,000	0.10
288,000	JX HOLDINGS INC	124,934,400	0.09
288,000	OSAKA GAS CO LTD	124,531,200	0.09
288,000	mitsubishi heavy ind ltd	120,412,800	0.09
288,000	FUJITSU LTD	119,980,800	0.09
288,000	AOZORA BANK LTD	113,184,000	0.09
288,000	TEIJIN LTD	112,896,000	0.09
288,000	FUJI ELECTRIC CO LTD	112,032,000	0.09
288,000	MITSUI CHEMICALS INC	108,000,000	0.08
288,000	FUKUOKA FINANCIAL GROUP INC	105,696,000	0.08
288,000	NTN CORP	103,392,000	0.08
288,000	JAPAN STEEL WORKS LTD	102,240,000	0.08
57,600	MAZDA MOTOR CORP	100,598,400	0.08
115,200	INPEX CORP	98,323,200	0.07
28,800	SUMITOMO MITSUI FINANCIAL GROUP INC	98,265,600	0.07
288,000	SUMITOMO MITSUI TRUST HOLDINGS INC	94,924,800	0.07
288,000	PACIFIC METAL CO LTD	94,752,000	0.07
288,000	KAWASAKI HEAVY INDUSTRIES LTD	93,600,000	0.07
288,000	MITSUBISHI MATERIAL CORP	91,584,000	0.07
288,000	ANA HOLDINGS CO LTD	91,324,800	0.07
288,000	PIONEER CORP	85,824,000	0.07
28,800	TOHO CO LTD 9602 JP	85,276,800	0.06
144,000	MITSUBISHI CHEMICAL HOLDINGS	84,600,000	0.06
57,600	SONY FINANCIAL HOLDING INC	82,828,800	0.06
288,000	TOHO ZINC CO LTD	82,080,000	0.06
288,000	NEC CORP	81,504,000	0.06
288,000	TOKAI CARBON CO LTD	76,896,000	0.06
288,000	TAIHEIYO CEMENT CORP	74,592,000	0.06
28,800	NTT DOCOMO	73,512,000	0.06
288,000	FURUKAWA ELECTRIC CO LTD	69,984,000	0.05
288,000	IHI CORPORATION	68,544,000	0.05
288,000	MITSUI O.S.K. LINES LTD	65,952,000	0.05
288,000	TOSHIBA CORP	63,072,000	0.05
288,000	KAWASAKI KISEN KAISHA LTD	62,784,000	0.05
288,000	NIPPON YUSEN KK	62,496,000	0.05
28,800	NIPPON STEEL & SUMITOMO METAL CORP	62,265,600	0.05
57,600	T&D HOLDINGS INC	60,451,200	0.05
28,800	MARUHA NICHIRO CORP	60,451,200	0.05
57,600	HASEKO CORP	60,364,800	0.05
28,800	NIPPON PAPER INDUSTRIES CO LTD	57,686,400	0.04
288,000	UBE INDUSTRIES LTD	57,312,000	0.04
115,200	YAHOO JAPAN CORP	55,180,800	0.04

株数(株)	銘柄	評価額	純資産比率(%)
288,000	NIPPON LIGHT METAL HLDG CO LTD	53,280,000	0.04
288,000	MITSUI MINING & SMELTING CO LTD	51,840,000	0.04
288,000	TOKUYAMA CORP	50,112,000	0.04
288,000	TOYOBO COMPANY LIMITED	48,672,000	0.04
288,000	MIZUHO FINANCIAL GROUP INC	48,412,800	0.04
288,000	MITSUI ENGINEERING & SHIPBUILDING	48,384,000	0.04
288,000	FURUKAWA CO	47,808,000	0.04
288,000	OKI ELECTRIC INDUSTRY CO LTD	45,792,000	0.03
28,800	CHUBU ELEC POWER CO INC	45,259,200	0.03
28,800	JFE HOLDINGS INC	43,660,800	0.03
288,000	SHINSEI BANK LTD	42,336,000	0.03
28,800	DAI-ICHI LIFE INSURANCE CO LTD	39,240,000	0.03
28,800	NISSHIN STEEL CO LTD	37,814,400	0.03
288,000	SHARP CORP	37,152,000	0.03
288,000	SHOWA DENKO KK	33,408,000	0.03
57,600	HITACHI ZOSEN CORPORATION	30,758,400	0.02
28,800	KANSAI ELECTRIC POWER CO INC	28,704,960	0.02
288,000	KOBE STEEL LTD	28,512,000	0.02
28,800	mitsubishi MOTORS CORP	24,278,400	0.02
288,000	NIPPON SHEET GLASS CO LTD	23,040,000	0.02
28,800	SUMCO CORP	20,390,400	0.02
28,800	SKY PERFECT JSAT HOLDINGS INC	18,864,000	0.01
28,800	TOKYO ELEC POWER CO HLDGS INC	17,827,200	0.01
288,000	UNITIKA LTD	15,552,000	0.01
28,800	RESONA HOLDINGS INC	11,566,080	0.01
28,800	SOJITZ CORPORATION	6,652,800	0.01
		<u>122,892,258,240</u>	<u>93.41</u>
	日本計	<u>122,892,258,240</u>	<u>93.41</u>
	<b>組入資産合計</b>	<b><u>122,892,258,240</u></b>	<b><u>93.41</u></b>

## 外国為替先渡し契約

2016年3月31日現在

	通貨(買い)		通貨(売り)		満期	未実現損益(円)
	JPY	3,700,000	USD	32,501	April 08, 2016	46,312
	JPY	8,350,000	USD	73,348	April 08, 2016	104,516
	JPY	50,000	TRY	1,296	April 08, 2016	(1,285)
	JPY	250,000	TRY	6,478	April 08, 2016	(6,423)
	JPY	2,800,000	MXN	440,978	April 08, 2016	(68,075)
	JPY	200,000	MXN	31,498	April 08, 2016	(4,862)
	JPY	5,300,000	AUD	63,782	April 08, 2016	(176,710)
	AUD	24,178,537	JPY	2,022,450,020	April 08, 2016	53,652,881
	EUR	373,100	JPY	46,433,122	April 08, 2016	1,157,566
	TRY	9,010,531	JPY	347,514,557	April 08, 2016	9,163,527
	USD	438,848,160	JPY	49,893,612,816	April 08, 2016	(559,978,776)
	MXN	1,160,359,169	JPY	7,378,480,282	April 08, 2016	168,367,863
	JPY	99,350,000	USD	874,754	April 08, 2016	1,013,475
	JPY	86,750,000	USD	763,814	April 08, 2016	884,942
	JPY	150,000	TRY	3,888	April 08, 2016	(3,910)
	JPY	50,000	TRY	1,296	April 08, 2016	(1,304)
	JPY	4,650,000	MXN	736,316	April 08, 2016	(138,915)
	JPY	1,800,000	MXN	285,025	April 08, 2016	(53,774)
	JPY	900,000	AUD	10,763	April 08, 2016	(24,160)
	JPY	600,000	AUD	7,175	April 08, 2016	(16,107)
	JPY	11,200,000	USD	98,837	April 08, 2016	89,140
	JPY	72,500,000	USD	639,792	April 08, 2016	577,020
	JPY	1,150,000	TRY	29,979	April 08, 2016	(36,716)
	JPY	50,000	TRY	1,303	April 08, 2016	(1,597)
	JPY	4,350,000	MXN	687,913	April 08, 2016	(124,111)
	JPY	750,000	MXN	118,606	April 08, 2016	(21,398)
	JPY	50,000	EUR	402	April 08, 2016	(1,320)
	JPY	2,350,000	AUD	28,063	April 08, 2016	(59,665)
	JPY	650,000	AUD	7,762	April 08, 2016	(16,503)
	JPY	11,854,125	USD	104,994	April 08, 2016	51,083
	JPY	26,013,265	USD	230,404	April 08, 2016	112,098
	JPY	7,765	EUR	62	April 08, 2016	(188)
	JPY	24,175	EUR	194	April 08, 2016	(585)
	JPY	1,240,775	TRY	32,420	April 08, 2016	(42,558)
	JPY	615,175	TRY	16,074	April 08, 2016	(21,100)
	JPY	1,738,220	AUD	20,758	April 08, 2016	(44,211)
	JPY	2,006,610	AUD	23,964	April 08, 2016	(51,038)
	JPY	14,814,120	MXN	2,349,708	April 08, 2016	(468,120)
	JPY	8,246,445	MXN	1,307,991	April 08, 2016	(260,584)
	JPY	47,250,000	USD	418,502	April 08, 2016	203,614

通貨(買い)		通貨(売り)		満期	未実現損益(円)
JPY	52,750,000	USD	467,216	April 08, 2016	227,315
JPY	8,400,000	MXN	1,332,347	April 08, 2016	(265,436)
JPY	5,750,000	MXN	912,023	April 08, 2016	(181,698)
JPY	100,000	AUD	1,194	April 08, 2016	(2,543)
JPY	100,000	AUD	1,194	April 08, 2016	(2,543)
JPY	5,700,000	USD	50,702	April 08, 2016	329
JPY	27,300,000	USD	242,834	April 08, 2016	1,573
TRY	1,304	JPY	50,000	April 08, 2016	1,632
TRY	1,304	JPY	50,000	April 08, 2016	1,632
JPY	1,200,000	MXN	191,245	April 08, 2016	(43,838)
JPY	400,000	MXN	63,748	April 08, 2016	(14,613)
EUR	405	JPY	50,000	April 08, 2016	1,637
JPY	13,250,000	USD	116,920	April 08, 2016	106,349
JPY	26,000,000	USD	229,427	April 08, 2016	208,684
TRY	12,845	JPY	500,000	April 08, 2016	8,451
JPY	100,000	TRY	2,569	April 08, 2016	(1,690)
MXN	931,105	JPY	5,950,000	April 08, 2016	105,803
JPY	2,250,000	MXN	352,098	April 08, 2016	(40,010)
AUD	11,794	JPY	1,000,000	April 08, 2016	12,693
JPY	400,000	AUD	4,718	April 08, 2016	(5,078)
INR	2,123,000,000	JPY	3,564,374,759	April 27, 2016	19,021,845
CNY	26,300,000	JPY	457,432,612	April 27, 2016	(1,050,101)
IDR	82,700,000,000	JPY	713,750,620	April 27, 2016	(16,650,857)
CNY	2,000,000	JPY	34,860,300	April 27, 2016	(154,406)
RUB	493,662,669	JPY	790,186,088	April 20, 2016	22,811,911
JPY	54,950,000	USD	483,197	April 08, 2016	630,789
JPY	10,600,000	USD	93,210	April 08, 2016	121,681
RUB	61,989	JPY	100,000	April 20, 2016	2,087
JPY	500,000	RUB	309,943	April 20, 2016	(10,436)
JPY	10,000,000	MXN	1,559,519	April 08, 2016	(142,942)
JPY	750,000	MXN	116,964	April 08, 2016	(10,721)
AUD	1,172	JPY	100,000	April 08, 2016	624
JPY	450,000	AUD	5,273	April 08, 2016	(2,808)
USD	22,626,824	JPY	2,572,135,203	April 08, 2016	(28,514,017)
AUD	1,181,354	JPY	100,896,505	April 08, 2016	541,047
RUB	21,876,405	JPY	35,228,909	April 20, 2016	798,675
EUR	14,013	JPY	1,772,337	April 08, 2016	15,099
MXN	57,778,410	JPY	369,749,471	April 08, 2016	6,034,942
TRY	452,104	JPY	17,724,878	April 08, 2016	171,483
JPY	26,700,000	USD	235,166	April 08, 2016	263,542
JPY	37,150,000	USD	327,207	April 08, 2016	366,689
JPY	50,000	TRY	1,280	April 08, 2016	(655)

通貨(買い)		通貨(売り)		満期	未実現損益(円)
JPY	100,000	RUB	62,512	April 20, 2016	(2,949)
JPY	200,000	RUB	125,023	April 20, 2016	(5,897)
JPY	11,800,000	MXN	1,847,982	April 08, 2016	(219,074)
JPY	10,900,000	MXN	1,707,035	April 08, 2016	(202,365)
JPY	150,000	AUD	1,752	April 08, 2016	(466)
JPY	300,000	AUD	3,505	April 08, 2016	(931)
INR	160,000,000	JPY	266,894,880	April 27, 2016	3,167,982
JPY	20,750,000	USD	183,669	April 08, 2016	102,583
JPY	41,750,000	USD	369,552	April 08, 2016	206,403
JPY	20,750,000	USD	183,723	April 20, 2016	103,107
JPY	41,750,000	USD	369,660	April 20, 2016	207,457
JPY	50,000	TRY	1,286	April 08, 2016	(892)
JPY	50,000	TRY	1,290	April 20, 2016	(876)
JPY	6,250,000	MXN	990,699	April 08, 2016	(193,396)
JPY	900,000	MXN	142,661	April 08, 2016	(27,849)
JPY	6,250,000	MXN	991,974	April 20, 2016	(192,287)
JPY	900,000	MXN	142,844	April 20, 2016	(27,689)
JPY	50,000	EUR	399	April 08, 2016	(851)
JPY	50,000	EUR	399	April 20, 2016	(850)
JPY	100,000	AUD	1,186	April 08, 2016	(1,804)
JPY	100,000	AUD	1,186	April 08, 2016	(1,804)
JPY	100,000	AUD	1,187	April 20, 2016	(1,793)
JPY	100,000	AUD	1,187	April 20, 2016	(1,793)
AUD	24,953,359	JPY	2,110,684,831	April 20, 2016	30,084,296
EUR	179,567	JPY	22,615,831	April 20, 2016	289,496
TRY	9,311,953	JPY	360,100,671	April 20, 2016	7,105,413
USD	452,623,380	JPY	51,358,088,649	April 20, 2016	(492,049,968)
MXN	1,174,530,556	JPY	7,404,910,105	April 20, 2016	222,974,058
JPY	56,450,000	USD	497,375	April 08, 2016	537,049
JPY	104,550,000	USD	921,178	April 08, 2016	994,661
JPY	56,450,000	USD	497,559	April 20, 2016	534,061
JPY	104,550,000	USD	921,520	April 20, 2016	989,125
JPY	150,000	TRY	3,864	April 08, 2016	(2,956)
JPY	150,000	TRY	3,876	April 20, 2016	(2,860)
JPY	100,000	RUB	63,115	April 20, 2016	(3,943)
JPY	600,000	RUB	378,692	April 20, 2016	(23,657)
JPY	2,850,000	MXN	450,245	April 08, 2016	(78,342)
JPY	3,350,000	MXN	529,235	April 08, 2016	(92,086)
JPY	2,850,000	MXN	450,843	April 20, 2016	(77,961)
JPY	3,350,000	MXN	529,938	April 20, 2016	(91,638)
JPY	150,000	AUD	1,774	April 08, 2016	(2,334)
JPY	1,450,000	AUD	17,150	April 08, 2016	(22,565)



通貨(買い)		通貨(売り)		満期	未実現損益(円)
JPY	150,000	AUD	1,775	April 20, 2016	(2,279)
JPY	1,450,000	AUD	17,158	April 20, 2016	(22,031)
JPY	45,700,000	USD	411,127	April 08, 2016	(517,278)
JPY	33,300,000	USD	299,574	April 08, 2016	(376,922)
JPY	45,700,000	USD	411,253	April 20, 2016	(516,824)
JPY	33,300,000	USD	299,666	April 20, 2016	(376,592)
TRY	1,290	JPY	50,000	April 08, 2016	1,081
TRY	1,296	JPY	50,000	April 20, 2016	1,092
RUB	9,478,608	JPY	15,300,000	April 20, 2016	310,031
RUB	61,952	JPY	100,000	April 20, 2016	2,026
MXN	94,488	JPY	600,000	April 08, 2016	14,541
JPY	1,100,000	MXN	173,228	April 08, 2016	(26,658)
MXN	94,609	JPY	600,000	April 20, 2016	14,429
JPY	1,100,000	MXN	173,450	April 20, 2016	(26,453)
AUD	1,767	JPY	150,000	April 08, 2016	1,709
AUD	3,534	JPY	300,000	April 08, 2016	3,419
AUD	1,769	JPY	150,000	April 20, 2016	1,722
AUD	3,537	JPY	300,000	April 20, 2016	3,445
BRL	27,529,247	JPY	836,817,265	May 06, 2016	15,983,532
JPY	48,550,000	USD	436,686	April 08, 2016	(540,528)
JPY	76,600,000	USD	688,983	April 08, 2016	(852,822)
JPY	48,550,000	USD	436,814	April 20, 2016	(539,338)
JPY	76,600,000	USD	689,185	April 20, 2016	(850,942)
TRY	1,293	JPY	50,000	April 08, 2016	1,173
TRY	1,298	JPY	50,000	April 20, 2016	1,179
RUB	62,147	JPY	100,000	April 20, 2016	2,347
JPY	100,000	RUB	62,147	April 20, 2016	(2,347)
MXN	15,655	JPY	100,000	April 08, 2016	1,820
JPY	6,050,000	MXN	947,141	April 08, 2016	(110,103)
MXN	15,676	JPY	100,000	April 20, 2016	1,804
JPY	6,050,000	MXN	948,374	April 20, 2016	(109,127)
AUD	590	JPY	50,000	April 08, 2016	686
JPY	3,650,000	AUD	43,091	April 08, 2016	(50,068)
AUD	591	JPY	50,000	April 20, 2016	693
JPY	3,650,000	AUD	43,135	April 20, 2016	(50,584)
BRL	39,565	JPY	1,200,000	May 06, 2016	25,657
BRL	13,188	JPY	400,000	May 06, 2016	8,552
BRL	49,823,395	JPY	1,509,371,338	May 06, 2016	34,057,373
BRL	27,541,889	JPY	839,886,319	May 06, 2016	13,306,089
EUR	400	JPY	50,000	April 08, 2016	1,014
EUR	800	JPY	100,000	April 08, 2016	2,029
EUR	400	JPY	50,000	April 20, 2016	1,012

通貨(買い)		通貨(売り)		満期	未実現損益(円)
EUR	800	JPY	100,000	April 20, 2016	2,024
AUD	30,093	JPY	2,550,000	April 08, 2016	33,947
AUD	62,546	JPY	5,300,000	April 08, 2016	70,557
AUD	30,118	JPY	2,550,000	April 20, 2016	33,871
AUD	62,599	JPY	5,300,000	April 20, 2016	70,398
USD	726,935	JPY	81,150,000	April 08, 2016	569,203
USD	997,016	JPY	111,300,000	April 08, 2016	780,681
USD	727,143	JPY	81,150,000	April 20, 2016	566,688
USD	997,301	JPY	111,300,000	April 20, 2016	777,231
TRY	33,641	JPY	1,300,000	April 08, 2016	31,672
TRY	14,233	JPY	550,000	April 08, 2016	13,399
TRY	33,763	JPY	1,300,000	April 20, 2016	31,412
TRY	14,284	JPY	550,000	April 20, 2016	13,290
RUB	5,498,991	JPY	9,000,000	April 20, 2016	56,120
RUB	1,160,898	JPY	1,900,000	April 20, 2016	11,848
MXN	3,455,777	JPY	22,150,000	April 08, 2016	325,993
MXN	2,558,679	JPY	16,400,000	April 08, 2016	241,367
MXN	3,460,047	JPY	22,150,000	April 20, 2016	320,964
MXN	2,561,840	JPY	16,400,000	April 20, 2016	237,644
BRL	750,621	JPY	22,800,000	May 06, 2016	452,741
BRL	207,409	JPY	6,300,000	May 06, 2016	125,099
BRL	33,105,161	JPY	1,017,583,785	May 06, 2016	7,947,618
JPY	6,100,000	AUD	71,578	April 20, 2016	(40,753)
JPY	5,050,000	AUD	59,257	April 20, 2016	(33,738)
JPY	180,600,000	USD	1,603,911	April 08, 2016	294,413
JPY	236,500,000	USD	2,100,360	April 08, 2016	385,541
JPY	180,600,000	USD	1,604,382	April 20, 2016	298,816
JPY	236,500,000	USD	2,100,976	April 20, 2016	391,307
JPY	1,800,000	TRY	46,135	April 08, 2016	(26,253)
JPY	550,000	TRY	14,097	April 08, 2016	(8,022)
JPY	1,800,000	TRY	46,307	April 20, 2016	(26,077)
JPY	550,000	TRY	14,149	April 20, 2016	(7,968)
JPY	1,500,000	RUB	909,733	April 20, 2016	1,788
JPY	1,900,000	RUB	1,152,329	April 20, 2016	2,265
JPY	43,200,000	MXN	6,673,791	April 08, 2016	(205,598)
JPY	22,750,000	MXN	3,514,554	April 08, 2016	(108,272)
JPY	43,200,000	MXN	6,682,909	April 20, 2016	(201,557)
JPY	22,750,000	MXN	3,519,356	April 20, 2016	(106,144)
JPY	50,000	EUR	397	April 08, 2016	(604)
JPY	100,000	EUR	793	April 08, 2016	(1,207)
JPY	50,000	EUR	397	April 20, 2016	(603)
JPY	100,000	EUR	793	April 20, 2016	(1,204)

通貨(買い)		通貨(売り)		満期	未実現損益(円)
JPY	6,100,000	AUD	71,518	April 08, 2016	(40,912)
JPY	5,050,000	AUD	59,207	April 08, 2016	(33,870)
BRL	1,745,779	JPY	53,800,000	May 06, 2016	280,740
JPY	31,700,000	BRL	1,028,647	May 06, 2016	(165,417)
BRL	26,279,812	JPY	789,498,895	May 06, 2016	24,596,902
JPY	50,000	TRY	1,289	April 20, 2016	(818)
JPY	200,000	RUB	124,089	April 20, 2016	(4,359)
JPY	100,000	RUB	62,045	April 20, 2016	(2,180)
JPY	2,200,000	MXN	345,690	April 08, 2016	(48,329)
JPY	3,750,000	MXN	589,244	April 08, 2016	(82,379)
JPY	2,200,000	MXN	346,160	April 20, 2016	(48,103)
JPY	3,750,000	MXN	590,045	April 20, 2016	(81,993)
AUD	166,910	JPY	14,100,000	April 08, 2016	231,852
JPY	200,000	AUD	2,368	April 08, 2016	(3,288)
JPY	62,800,000	USD	557,451	April 08, 2016	133,539
JPY	70,950,000	USD	629,795	April 08, 2016	150,870
JPY	62,800,000	USD	557,614	April 20, 2016	135,079
JPY	70,950,000	USD	629,979	April 20, 2016	152,609
JPY	50,000	TRY	1,284	April 08, 2016	(826)
AUD	167,053	JPY	14,100,000	April 20, 2016	231,599
JPY	200,000	AUD	2,370	April 20, 2016	(3,285)
JPY	900,000	BRL	29,936	May 06, 2016	(27,346)
JPY	300,000	BRL	9,979	May 06, 2016	(9,115)
BRL	32,385	JPY	1,000,000	May 06, 2016	3,219
BRL	6,477	JPY	200,000	May 06, 2016	644
JPY	88,200,000	USD	777,210	April 08, 2016	829,028
JPY	139,300,000	USD	1,227,498	April 08, 2016	1,309,337
JPY	88,200,000	USD	777,424	April 20, 2016	832,669
JPY	139,300,000	USD	1,227,837	April 20, 2016	1,315,089
JPY	500,000	TRY	12,664	April 08, 2016	(1,286)
JPY	500,000	TRY	12,711	April 20, 2016	(1,250)
RUB	121,692	JPY	200,000	April 20, 2016	410
JPY	450,000	MXN	69,353	April 08, 2016	(1,064)
JPY	3,300,000	MXN	508,588	April 08, 2016	(7,801)
JPY	450,000	MXN	69,447	April 20, 2016	(1,020)
JPY	3,300,000	MXN	509,280	April 20, 2016	(7,476)
AUD	4,097	JPY	350,000	April 08, 2016	1,754
AUD	1,756	JPY	150,000	April 08, 2016	752
AUD	4,100	JPY	350,000	April 20, 2016	1,742
AUD	1,757	JPY	150,000	April 20, 2016	746
JPY	7,000,000	BRL	228,424	May 06, 2016	(76,124)
JPY	2,350,000	USD	20,944	April 08, 2016	(4,459)

通貨(買い)		通貨(売り)		満期	未実現損益(円)
JPY	35,300,000	USD	314,608	April 08, 2016	(66,980)
JPY	2,350,000	USD	20,950	April 20, 2016	(4,411)
JPY	35,300,000	USD	314,701	April 20, 2016	(66,248)
TRY	2,535	JPY	100,000	April 08, 2016	350
JPY	2,600,000	TRY	65,912	April 08, 2016	(9,095)
TRY	2,544	JPY	100,000	April 20, 2016	337
JPY	2,600,000	TRY	66,156	April 20, 2016	(8,766)
RUB	121,080	JPY	200,000	April 20, 2016	(597)
JPY	1,550,000	MXN	239,130	April 08, 2016	(5,276)
JPY	1,550,000	MXN	239,459	April 20, 2016	(5,144)
AUD	5,816	JPY	500,000	April 08, 2016	(616)
AUD	5,821	JPY	500,000	April 20, 2016	(611)
					<b>(446,387,744)</b>

## 先物取引契約

2016年3月31日現在

通貨	契約数	銘柄	満期	評価額(円)	未実現損益(円)
<i>買建ポジション</i>					
JPY	530	FUT NIKKEI 225 OSE	June 2016	8,882,800,000	126,670,000
				8,882,800,000	126,670,000
				<b>126,670,000</b>	

# 野村マネー マザーファンド

## 運用報告書

第14期（決算日2016年8月19日）

作成対象期間（2015年8月20日～2016年8月19日）

### 受益者のみなさまへ

平素は格別のご愛顧を賜り、厚く御礼申し上げます。  
当作成対象期間の運用状況等についてご報告申し上げます。  
今後とも一層のお引立てを賜りますよう、お願い申し上げます。

●当ファンドの仕組みは次の通りです。

運用方針	本邦通貨表示の公社債等に投資を行い、安定した収益と流動性の確保を図ることを目的として運用を行います。
主な投資対象	本邦通貨表示の短期有価証券を主要投資対象とします。
主な投資制限	株式への投資は行いません。

**野村アセットマネジメント**

東京都中央区日本橋 1-12-1

<http://www.nomura-am.co.jp/>

## ○最近5期の運用実績

決算期	基準価額	騰落率		債組入比率	債券先物比率	純総資産額
		期騰	落中率			
10期(2012年8月20日)	円 10,181		% 0.1	% 100.7	% —	百万円 2,216
11期(2013年8月19日)	10,191		0.1	80.9	—	5,297
12期(2014年8月19日)	10,199		0.1	59.7	—	8,648
13期(2015年8月19日)	10,206		0.1	44.7	—	22,034
14期(2016年8月19日)	10,211		0.0	68.6	—	19,722

\*債券先物比率は買い建て比率－売り建て比率。

\*当ファンドでは、値動きを表す適切な指数が存在しないため、ベンチマーク等はありません。

## ○当期中の基準価額と市況等の推移

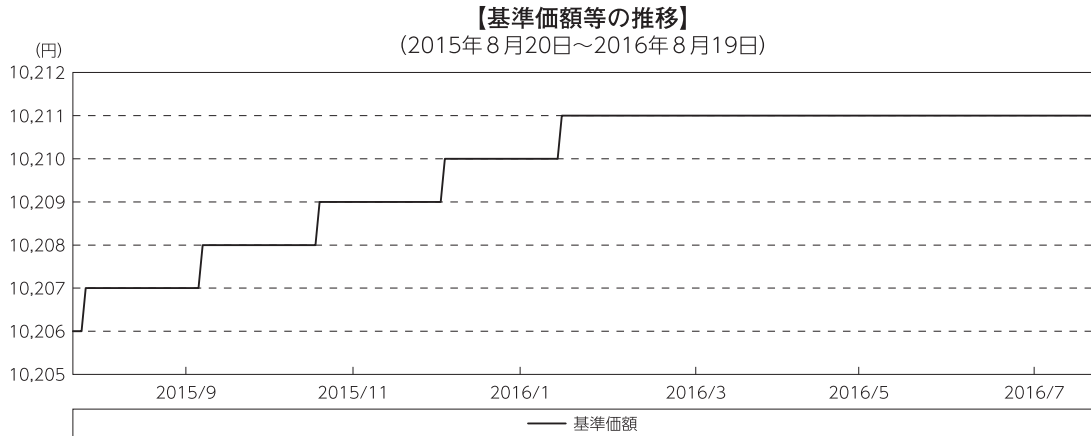
年月日	基準価額	騰落率		債組入比率	債券先物比率
		騰	落率		
(期首) 2015年8月19日	円 10,206		% —	% 44.7	% —
8月末	10,207		0.0	48.6	—
9月末	10,207		0.0	43.6	—
10月末	10,208		0.0	44.4	—
11月末	10,209		0.0	48.8	—
12月末	10,209		0.0	48.5	—
2016年1月末	10,210		0.0	51.8	—
2月末	10,211		0.0	49.1	—
3月末	10,211		0.0	40.8	—
4月末	10,211		0.0	39.9	—
5月末	10,211		0.0	62.4	—
6月末	10,211		0.0	58.0	—
7月末	10,211		0.0	65.1	—
(期末) 2016年8月19日	10,211		0.0	68.6	—

\*騰落率は期首比です。

\*債券先物比率は買い建て比率－売り建て比率。

## ◎運用経過

### ○期中の基準価額等の推移



### ○基準価額の主な変動要因

投資している短期有価証券等からのインカムゲイン（利息収入）。

## ○投資環境

国内経済は、足許の企業収益に弱さがみられるものの、企業収益の水準としては依然として高水準にある事や雇用環境の改善などを受け、基調としては緩やかな回復を続けました。しかしながら、新興国を中心とした海外経済には弱さが見られ、また個人消費の不振が長引く中で物価見通しについても低下するなど、国内経済の下押しリスクがより認識されるようになりました。

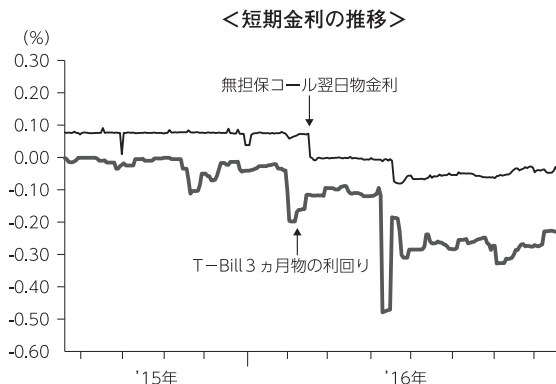
このような中、日本銀行は「量的・質的金融緩和」を継続し、2016年1月の金融政策決定会合において「マイナス金利付き量的・質的金融緩和」の導入を決定するなど、一層の金融緩和を図りました。

### ・無担保コール翌日物金利の推移

2016年2月半ば頃まで概ね0.07%台で推移しました。日本銀行当座預金の一部へのマイナス金利の適用が開始された2月16日以降は、概ねゼロ%近傍のマイナス圏で推移しました。無担保コール取引による資金の運用ニーズが高まった4月18日以降、そのマイナス幅は深まりました。

### ・T-Bill（国庫短期証券）3ヵ月物の利回りの推移

日本銀行による買入や海外からの資金流入に伴う需給ひっ迫などにより、期を通じて利回りはマイナス圏で推移しました。日本銀行がマイナス金利導入を決定した2016年1月末以降、利回りは低下し、4月以降についてはマイナス幅が一段と深まりました。





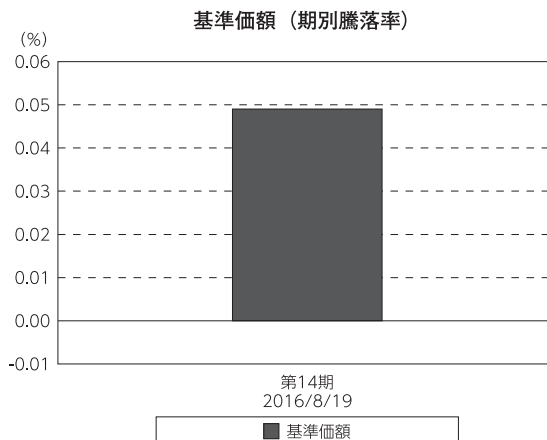
## ○当ファンドのポートフォリオ

- (1) 残存期間の短い公社債やコマーシャル・ペーパー等の短期有価証券への投資により利息等収益の確保を図り、あわせて債券現先取引やコール・ローン等で運用を行なうことで流動性の確保を図るという方針のもと、運用してまいりました。
- (2) 今期の運用につきましては、残存期間の短い高格付けの公社債等によってポートフォリオを構築し、流動性に関しては、債券現先取引やコール・ローン等により運用してまいりました。

## ○当ファンドのベンチマークとの差異

当ファンドでは、値動きを表す適切な指数が存在しないため、ベンチマーク等はありません。

グラフは、期中の当ファンドの期別基準価額騰落率です。



## ◎今後の運用方針

今後も、残存期間の短い公社債やコマーシャル・ペーパー等の短期有価証券への投資を行ない、あわせて債券現先取引やコール・ローン等で運用を行なうことで流動性の確保を図って運用してまいります。

引き続きご愛顧賜りますよう、よろしくお願い申し上げます。

## ○1万口当たりの費用明細

(2015年8月20日～2016年8月19日)

項 目	当 期		項 目 の 概 要
	金 額	比 率	
(a) そ の 他 費 用 ( そ の 他 )	円 0 (0)	% 0.001 (0.001)	(a)その他費用＝期中のその他費用÷期中の平均受益権口数  信託事務の処理に要するその他の諸費用
合 計	0	0.001	
期中の平均基準価額は、10,209円です。			

\*各金額は項目ごとに円未満は四捨五入してあります。

\*各比率は1万口当たりのそれぞれの費用金額（円未満の端数を含む）を期中の平均基準価額で除して100を乗じたもので、項目ごとに小数第3位未満は四捨五入してあります。

## ○売買及び取引の状況

(2015年8月20日～2016年8月19日)

## 公社債

		買 付 額	売 付 額
		千円	千円
国	国債証券	42,008,214	38,608,278 (4,580,000)
	地方債証券	8,739,283	— (7,094,300)
内	特殊債券	18,846,302	— (15,866,000)
	社債券（投資法人債券を含む）	3,709,487	— (3,400,000)

\*金額は受け渡し代金。（経過利子分は含まれておりません。）

\*単位未満は切り捨て。

\*（ ）内は償還等による増減分で、上段の数字には含まれておりません。

\*社債券（投資法人債券を含む）には新株予約権付社債（転換社債）は含まれておりません。

## その他有価証券

		買 付 額	売 付 額
		千円	千円
国 内	コマーシャル・ペーパー	5,898,732	— (7,200,000)

\*金額は受け渡し代金。

\*単位未満は切り捨て。

\*（ ）内は償還等による増減分です。

## ○利害関係人との取引状況等

(2015年8月20日～2016年8月19日)

## 利害関係人との取引状況

区 分	買付額等 A	うち利害関係人 との取引状況B	$\frac{B}{A}$	売付額等 C	うち利害関係人 との取引状況D	$\frac{D}{C}$
	百万円	百万円	%	百万円	百万円	%
公社債	34,695	4,630	13.3	—	—	—
預金	231,734	231,734	100.0	231,734	231,734	100.0

利害関係人とは、投資信託及び投資法人に関する法律第11条第1項に規定される利害関係人であり、当ファンドに係る利害関係人とは野村証券株式会社、野村信託銀行です。

## ○組入資産の明細

(2016年8月19日現在)

## 国内公社債

## (A)国内(邦貨建)公社債 種類別開示

区 分	当 期 末						
	額 面 金 額	評 価 額	組 入 比 率	うちB B格以下 組 入 比 率	残存期間別組入比率		
					5年以上	2年以上	2年未満
	千円	千円	%	%	%	%	%
地方債証券	2,898,010 ( 2,898,010)	2,904,779 ( 2,904,779)	14.7 (14.7)	— (—)	— (—)	— (—)	14.7 (14.7)
特殊債券 (除く金融債)	5,325,000 ( 5,325,000)	5,333,466 ( 5,333,466)	27.0 (27.0)	— (—)	— (—)	— (—)	27.0 (27.0)
金融債券	3,780,000 ( 3,780,000)	3,783,502 ( 3,783,502)	19.2 (19.2)	— (—)	— (—)	— (—)	19.2 (19.2)
普通社債券 (含む投資法人債券)	1,500,000 ( 1,500,000)	1,501,704 ( 1,501,704)	7.6 ( 7.6)	— (—)	— (—)	— (—)	7.6 ( 7.6)
合 計	13,503,010 (13,503,010)	13,523,452 (13,523,452)	68.6 (68.6)	— (—)	— (—)	— (—)	68.6 (68.6)

\* ( )内は非上場債で内書きです。

\*組入比率は、純資産総額に対する評価額の割合。

\*金額の単位未満は切り捨て。

\*評価については金融商品取引業者、価格情報会社等よりデータを入手しています。

\*残存期間が1年以内の公社債は原則として償却原価法により評価しています。

## (B)国内(邦貨建)公社債 銘柄別開示

銘柄	当期末			
	利率	額面金額	評価額	償還年月日
<b>地方債証券</b>	%	千円	千円	
東京都 公募第637回	1.81	200,000	200,273	2016/9/20
東京都 公募第638回	1.9	600,000	600,929	2016/9/20
北海道 公募平成18年度第7回	2.0	1,500	1,505	2016/10/31
北海道 公募平成18年度第10回	1.9	200,000	201,375	2016/12/28
北海道 公募(5年)平成23年度第12回	0.38	5,000	5,007	2017/1/31
北海道 公募(5年)平成23年度第14回	0.35	200,000	200,477	2017/3/23
神奈川県 公募第143回	1.77	100,000	100,596	2016/12/20
神奈川県 公募(5年)第49回	0.37	101,700	101,728	2016/9/20
大阪府 公募第294回	2.0	12,000	12,024	2016/9/28
大阪府 公募第295回	1.9	1,000	1,003	2016/10/28
大阪府 公募(5年)第77回	0.42	100,000	100,071	2016/10/28
兵庫県 公募平成18年度第8回	2.1	200,000	200,060	2016/8/24
埼玉県 公募(5年)平成23年度第5回	0.41	200,000	200,098	2016/9/29
福岡県 公募平成18年度第3回	1.9	1,000	1,003	2016/10/31
千葉県 公募平成18年度第4回	1.8	8,600	8,626	2016/10/25
群馬県 公募第3回	1.9	9,000	9,042	2016/11/25
大分県 公募平成18年度第1回	1.8	198,000	198,709	2016/10/31
共同発行市場地方債 公募第41回	2.0	6,000	6,001	2016/8/25
共同発行市場地方債 公募第43回	1.8	4,000	4,012	2016/10/25
共同発行市場地方債 公募第44回	1.8	100,000	100,476	2016/11/25
島根県 公募平成23年度第1回	0.38	2,500	2,502	2016/11/25
熊本県 公募平成18年度第2回	1.8	7,500	7,524	2016/10/27
名古屋市 公募第456回	1.82	16,000	16,024	2016/9/20
京都市 公募平成23年度第3回	0.364	4,000	4,001	2016/9/29
横浜市 公募平成18年度第3回	1.87	200,000	201,260	2016/12/20
札幌市 公募(5年)平成23年度第5回	0.4	12,900	12,903	2016/9/20
川崎市 公募(5年)第29回	0.36	12,200	12,203	2016/9/20
川崎市 公募(5年)第31回	0.27	2,000	2,002	2017/3/17
北九州市 公募(5年)平成23年度第1回	0.36	7,000	7,002	2016/9/28
福岡市 公募平成23年度第3回	0.39	300,000	300,041	2016/8/26
広島市 公募平成18年度第1回	1.82	6,000	6,037	2016/12/26
仙台市 公募平成23年度第1回	0.36	59,410	59,484	2017/1/27
さいたま市 公募第4回	1.8	5,000	5,030	2016/12/26
鹿児島県 公募平成18年度第1回	1.9	7,200	7,226	2016/10/31
鹿児島県 公募(5年)平成23年度第1回	0.37	8,500	8,505	2016/10/31
小計		2,898,010	2,904,779	
<b>特殊債券(除く金融債)</b>				
政保 地方公共団体金融機構債券(4年)第2回	0.13	200,000	200,017	2016/8/30
日本政策投資銀行債券 政府保証第13回	2.0	290,000	290,093	2016/8/25
日本高速道路保有・債務返済機構債券 政府保証債第17回	2.0	100,000	100,067	2016/8/31
日本高速道路保有・債務返済機構債券 政府保証債第19回	1.8	700,000	701,332	2016/9/29
日本高速道路保有・債務返済機構債券 政府保証債第21回	1.8	125,000	125,645	2016/11/30
日本政策投資銀行社債 財投機関債第19回	0.445	300,000	300,482	2016/12/20
日本政策投資銀行債券 財投機関債第27回	1.98	100,000	100,172	2016/9/20
日本高速道路保有・債務返済機構債券 財投機関債第15回	2.05	100,000	100,177	2016/9/20
地方公共団体金融機構債券(5年)第9回	0.34	100,000	100,251	2017/4/28

銘	柄	当 期 末			
		利 率	額 面 金 額	評 価 額	償 還 年 月 日
<b>特殊債券(除く金融債)</b>		%	千円	千円	
地方公共団体金融機構債券(2年)	第2回	0.1	200,000	200,179	2017/3/28
公営企業債券	第24回財投機関債	1.94	100,000	100,650	2016/12/20
首都高速道路	第8回	0.439	140,000	140,048	2016/9/20
日本政策金融公庫社債	第20回財投機関債	0.471	900,000	900,378	2016/9/20
日本政策金融公庫社債	第43回財投機関債	0.101	200,000	200,076	2016/11/18
関西国際空港社債	財投機関債第31回	0.504	70,000	70,030	2016/9/20
中部国際空港社債	財投機関債第2回	0.489	1,300,000	1,303,478	2017/2/24
日本学生支援債券	財投機関債第38回	0.1	300,000	300,206	2017/2/20
鉄道建設・運輸施設整備支援機構債券	財投機関債第10回	1.99	100,000	100,176	2016/9/20
小	計		5,325,000	5,333,466	
<b>金融債券</b>					
商工債券	利付第736回い号	0.45	300,000	300,133	2016/9/27
商工債券	利付第737回い号	0.45	200,000	200,156	2016/10/27
商工債券	利付第738回い号	0.45	200,000	200,239	2016/11/25
農林債券	利付第735回い号	0.45	150,000	150,012	2016/8/26
農林債券	利付第736回い号	0.5	750,000	750,407	2016/9/27
農林債券	利付第737回い号	0.5	80,000	80,063	2016/10/27
農林債券	利付第739回い号	0.5	500,000	500,885	2016/12/27
農林債券	利付第742回い号	0.45	200,000	200,540	2017/3/27
しんきん中金債券	利付第261回	0.45	500,000	500,073	2016/8/26
しんきん中金債券	利付第262回	0.45	100,000	100,045	2016/9/27
しんきん中金債券	利付第263回	0.5	100,000	100,093	2016/10/27
しんきん中金債券	利付第266回	0.45	300,000	300,618	2017/1/27
商工債券	利付(3年)第164回	0.2	200,000	200,036	2016/9/27
商工債券	利付(3年)第166回	0.2	100,000	100,052	2016/11/25
商工債券	利付(3年)第171回	0.2	100,000	100,142	2017/4/27
小	計		3,780,000	3,783,502	
<b>普通社債券(含む投資法人債券)</b>					
アサヒグループホールディングス	第1回特定社債間限定同順位特約付	0.52	200,000	200,181	2016/10/21
みずほコーポレート銀行	第27回特定社債間限定同順位特約付	0.515	500,000	500,431	2016/10/20
三菱東京UFJ銀行	第129回特定社債間限定同順位特約付	0.465	100,000	100,078	2016/10/20
三菱東京UFJ銀行	第148回特定社債間限定同順位特約付	0.195	100,000	100,041	2016/10/31
三井住友銀行	第55回社債間限定同順位特約付	0.47	100,000	100,083	2016/10/20
トヨタファイナンス	第23回社債間限定同等特約付	1.97	100,000	100,166	2016/9/20
三菱UFJリース	第15回社債間限定同順位特約付	0.66	400,000	400,720	2016/12/14
小	計		1,500,000	1,501,704	
合	計		13,503,010	13,523,452	

\* 額面・評価額の単位未満は切り捨て。

## 国内その他有価証券

区 分	当 期 末	
	評 価 額	比 率
コマーシャル・ペーパー	千円 1,199,980	% 6.1

\* 比率は、純資産総額に対する評価額の割合。

\* 金額の単位未満は切り捨て。

## ○投資信託財産の構成

(2016年8月19日現在)

項 目	当 期 末	
	評 価 額	比 率
	千円	%
公社債	13,523,452	65.9
その他有価証券	1,199,980	5.8
コール・ローン等、その他	5,800,725	28.3
投資信託財産総額	20,524,157	100.0

\*金額の単位未満は切り捨て。

## ○資産、負債、元本及び基準価額の状況 (2016年8月19日現在)

項 目	当 期 末
	円
(A) 資産	20,524,157,958
コール・ローン等	5,763,236,241
公社債(評価額)	13,523,452,183
その他有価証券	1,199,980,051
未収利息	16,503,055
前払費用	20,986,428
(B) 負債	801,532,052
未払金	801,524,000
未払利息	8,052
(C) 純資産総額(A-B)	19,722,625,906
元本	19,315,765,955
次期繰越損益金	406,859,951
(D) 受益権総口数	19,315,765,955口
1万円当たり基準価額(C/D)	10,211円

(注) 期首元本額は21,588,342,274円、期中追加設定元本額は3,803,787,310円、期中一部解約元本額は6,076,363,629円、1口当たり純資産額は1.0211円です。

## ○損益の状況 (2015年8月20日～2016年8月19日)

項 目	当 期
	円
(A) 配当等収益	92,619,318
受取利息	92,152,370
その他収益金	1,948,259
支払利息	△ 1,481,311
(B) 有価証券売買損益	△ 83,175,377
売買益	14,438
売買損	△ 83,189,815
(C) 保管費用等	△ 214,563
(D) 当期損益金(A+B+C)	9,229,378
(E) 前期繰越損益金	445,681,696
(F) 追加信託差損益金	79,665,282
(G) 解約差損益金	△127,716,405
(H) 計(D+E+F+G)	406,859,951
次期繰越損益金(H)	406,859,951

\*損益の状況の中で(B)有価証券売買損益は期末の評価換えによるものを含みます。

\*損益の状況の中で(F)追加信託差損益金とあるのは、信託の追加設定の際、追加設定をした価額から元本を差し引いた差額分をいいます。

\*損益の状況の中で(G)解約差損益金とあるのは、中途解約の際、元本から解約価額を差し引いた差額分をいいます。

## ○当マザーファンドを投資対象とする投資信託の当期末元本額

ファンド名	当期末 元本額
	円
ノムラスマートプレミアムファンドハイブリッドF30(非課税適格機関投資家専用)	5,423,785,404
ノムラスマートプレミアムファンドハイブリッドF50(適格機関投資家販売制限付)	4,206,288,588
野村日経225ターゲット(公社債運用移行型)Dプライス(適格機関投資家専用)	4,181,906,577
野村日経225ターゲット(公社債運用移行型)Eプライス(適格機関投資家専用)	2,296,160,091
日本株インカムプラスα(公社債運用移行型)1305(適格機関投資家販売制限付)	1,186,053,936
野村DC運用戦略ファンド	379,067,282
ネクストコア	343,183,624
野村日本ブランド株投資(マネーボールファンド)年2回決算型	317,657,897

ファンド名	当期末 元本額
	円
野村世界高金利通貨投信	151,953,753
バンクローンファンド(為替ヘッジあり)2015-06	146,986,772
野村ドイチェ・高配当インフラ関連株投信(マネーボールファンド)年2回決算型	113,781,191
バンクローンファンド(為替ヘッジあり)2014-09	98,039,216
ノムラ・アジア・シリーズ(マネーボール・ファンド)	84,639,967
野村米国ハイ・イールド債券投信(マネーボールファンド)年2回決算型	49,578,893
野村高金利国際機関債投信(毎月分配型)	49,354,623
野村新エマージング債券投信(マネーボールファンド)年2回決算型	47,082,117

ファンド名	当期末 元本額
	円
野村ビクテ・ジェネリック&グノム マネープール・ファンド	33,758,750
野村新中国株投資 マネープール・ファンド	17,198,352
野村世界業種別投資シリアルズ(マネープール・ファンド)	10,016,716
米国変動好金利ファンド Aコース	8,829,589
野村グローバル・ハイ・イールド債券投信(マネープールファンド)年2回決算型	8,788,959
野村グローバルCB投信(マネープールファンド)年2回決算型	6,157,226
野村新興国消費関連株投信 マネープール・ファンド	5,393,879
野村DC運用戦略ファンドM	4,553,821
野村新米国ハイ・イールド債券投信(マネープールファンド)年2回決算型	4,315,818
コインの未来(毎月分配型)	3,965,894
野村アフリカ株投資 マネープール・ファンド	3,607,923
野村・グリーン・テクノロジー マネープール・ファンド	1,511,406
コインの未来(年2回分配型)	991,474
野村グローバル・ハイ・イールド債券投信(円コース)毎月分配型	984,834
野村グローバル・ハイ・イールド債券投信(資源国通貨コース)毎月分配型	984,834
野村グローバル・ハイ・イールド債券投信(アジア通貨コース)毎月分配型	984,834
野村グローバル・ハイ・イールド債券投信(円コース)年2回決算型	984,834
野村グローバル・ハイ・イールド債券投信(資源国通貨コース)年2回決算型	984,834
野村グローバル・ハイ・イールド債券投信(アジア通貨コース)年2回決算型	984,834
野村グローバルCB投信(円コース)毎月分配型	984,543
野村グローバルCB投信(資源国通貨コース)毎月分配型	984,543
野村グローバルCB投信(アジア通貨コース)毎月分配型	984,543
野村グローバルCB投信(円コース)年2回決算型	984,543
野村グローバルCB投信(資源国通貨コース)年2回決算型	984,543
野村ドイチェ・高配当インフラ関連株投信(円コース)毎月分配型	984,252
野村ドイチェ・高配当インフラ関連株投信(豪ドルコース)毎月分配型	984,252
野村ドイチェ・高配当インフラ関連株投信(ブラジルレアルコース)毎月分配型	984,252
野村ドイチェ・高配当インフラ関連株投信(円コース)年2回決算型	984,252
野村ドイチェ・高配当インフラ関連株投信(豪ドルコース)年2回決算型	984,252
野村ドイチェ・高配当インフラ関連株投信(ブラジルレアルコース)年2回決算型	984,252
野村米国ブランド株投資(資源国通貨コース)毎月分配型	983,768
野村米国ブランド株投資(アジア通貨コース)毎月分配型	983,768
野村米国ブランド株投資(円コース)年2回決算型	983,768
野村米国ブランド株投資(資源国通貨コース)年2回決算型	983,768
野村米国ブランド株投資(アジア通貨コース)年2回決算型	983,768
ノムラ・グローバルトレンド(円コース)毎月分配型	983,672
ノムラ・グローバルトレンド(資源国通貨コース)毎月分配型	983,672
ノムラ・グローバルトレンド(アジア通貨コース)毎月分配型	983,672
ノムラ・グローバルトレンド(円コース)年2回決算型	983,672
ノムラ・グローバルトレンド(資源国通貨コース)年2回決算型	983,672
ノムラ・グローバルトレンド(アジア通貨コース)年2回決算型	983,672
野村テンブルトン・トータル・リターン Aコース	983,381
野村テンブルトン・トータル・リターン Cコース	983,381
野村テンブルトン・トータル・リターン Dコース	983,381
野村グローバル高配当株プレミアム(円コース)毎月分配型	983,091
野村グローバル高配当株プレミアム(通貨セレクトコース)毎月分配型	983,091
野村グローバル高配当株プレミアム(円コース)年2回決算型	983,091
野村グローバル高配当株プレミアム(通貨セレクトコース)年2回決算型	983,091
ノムラ・アジア・コレクション(短期アジア現地通貨債(債券 Aコース))	982,995
野村アジアハイ・イールド債券投信(円コース)毎月分配型	982,898
野村アジアハイ・イールド債券投信(通貨セレクトコース)毎月分配型	982,898
野村アジアハイ・イールド債券投信(アジア通貨セレクトコース)毎月分配型	982,898
野村アジアハイ・イールド債券投信(円コース)年2回決算型	982,898
野村アジアハイ・イールド債券投信(通貨セレクトコース)年2回決算型	982,898
野村アジアハイ・イールド債券投信(アジア通貨セレクトコース)年2回決算型	982,898
野村豪ドル債オープン・プレミアム毎月分配型	982,801
欧州ハイ・イールド・ボンド・ファンド(欧州通貨コース)	982,609
欧州ハイ・イールド・ボンド・ファンドD(円コース)	982,609
欧州ハイ・イールド・ボンド・ファンド(豪ドルコース)	982,609
野村日本ブランド株投資(円コース)毎月分配型	982,609
野村日本ブランド株投資(資源国通貨コース)毎月分配型	982,609
野村日本ブランド株投資(アジア通貨コース)毎月分配型	982,609

ファンド名	当期末 元本額
	円
野村日本ブランド株投資(資源国通貨コース)年2回決算型	982,609
野村日本ブランド株投資(アジア通貨コース)年2回決算型	982,609
野村米国ハイ・イールド債券投信(通貨セレクトコース)毎月分配型	982,609
野村ドイチェ・高配当インフラ関連株投信(通貨セレクトコース)毎月分配型	982,609
野村新世界高金利通貨投信	982,608
野村米国ハイ・イールド債券投信(円コース)毎月分配型	982,608
野村米国ハイ・イールド債券投信(豪ドルコース)毎月分配型	982,608
野村米国ハイ・イールド債券投信(ブラジルレアルコース)毎月分配型	982,608
野村米国ハイ・イールド債券投信(南アフリカドルコース)毎月分配型	982,608
野村米国ハイ・イールド債券投信(トルコリラコース)毎月分配型	982,608
野村米国ハイ・イールド債券投信(豪ドルコース)年2回決算型	982,608
野村米国ハイ・イールド債券投信(ブラジルレアルコース)年2回決算型	982,608
野村日本ブランド株投資(ブラジルレアルコース)毎月分配型	982,608
野村日本ブランド株投資(円コース)年2回決算型	982,608
野村日本ブランド株投資(豪ドルコース)年2回決算型	982,608
野村日本ブランド株投資(ブラジルレアルコース)年2回決算型	982,608
野村日本ブランド株投資(トルコリラコース)年2回決算型	982,608
野村新米国ハイ・イールド債券投信(円コース)毎月分配型	982,608
野村新米国ハイ・イールド債券投信(豪ドルコース)毎月分配型	982,608
野村新米国ハイ・イールド債券投信(ブラジルレアルコース)毎月分配型	982,608
野村新米国ハイ・イールド債券投信(南アフリカドルコース)毎月分配型	982,608
野村新米国ハイ・イールド債券投信(トルコリラコース)毎月分配型	982,608
野村新米国ハイ・イールド債券投信(ブラジルレアルコース)年2回決算型	982,608
野村PMCO・グローバル・アドバンテージ債券投信 Aコース	982,608
野村新エマージング債券投信(円コース)毎月分配型	982,608
野村新エマージング債券投信(ブラジルレアルコース)毎月分配型	982,608
野村新エマージング債券投信(インドネシアルピアコース)毎月分配型	982,608
野村新エマージング債券投信(円コース)年2回決算型	982,608
野村新エマージング債券投信(ブラジルレアルコース)年2回決算型	982,608
野村新エマージング債券投信(中国元コース)年2回決算型	982,608
野村アジアCB投信(毎月分配型)	982,608
野村PMCO新興国インフラ関連債券投信(アジア通貨コース)毎月分配型	982,608
野村グローバルREITプレミアム(円コース)毎月分配型	982,608
野村グローバルREITプレミアム(通貨セレクトコース)毎月分配型	982,608
野村グローバルREITプレミアム(円コース)年2回決算型	982,608
野村グローバルREITプレミアム(通貨セレクトコース)年2回決算型	982,608
野村日本ブランド株投資(トルコリラコース)毎月分配型	982,607
野村新エマージング債券投信(豪ドルコース)毎月分配型	982,607
野村新エマージング債券投信(中国元コース)毎月分配型	982,607
野村PMCO新興国インフラ関連債券投信(円コース)毎月分配型	982,607
野村PMCO新興国インフラ関連債券投信(資源国通貨コース)毎月分配型	982,607
第12回 野村短期公社債ファンド	982,607
野村日本高配当株プレミアム(円コース)毎月分配型	982,415
野村日本高配当株プレミアム(通貨セレクトコース)毎月分配型	982,415
野村日本高配当株プレミアム(円コース)年2回決算型	982,415
野村日本高配当株プレミアム(通貨セレクトコース)年2回決算型	982,415
野村高配当インフラ関連株プレミアム(円コース)毎月分配型	982,029
野村高配当インフラ関連株プレミアム(通貨セレクトコース)毎月分配型	982,029
野村高配当インフラ関連株プレミアム(円コース)年2回決算型	982,029
野村高配当インフラ関連株プレミアム(通貨セレクトコース)年2回決算型	982,029
野村カルミニャック・ファンド Aコース	981,547
野村カルミニャック・ファンド Bコース	981,547
野村通貨選択日本株投信(米ドルコース)毎月分配型	981,451
野村通貨選択日本株投信(豪ドルコース)毎月分配型	981,451
野村通貨選択日本株投信(ブラジルレアルコース)毎月分配型	981,451
野村通貨選択日本株投信(メキシコペソコース)毎月分配型	981,451
野村通貨選択日本株投信(インドルピーコース)毎月分配型	981,451
野村通貨選択日本株投信(米ドルコース)年2回決算型	981,451
野村通貨選択日本株投信(豪ドルコース)年2回決算型	981,451
野村通貨選択日本株投信(ブラジルレアルコース)年2回決算型	981,451
野村通貨選択日本株投信(メキシコペソコース)年2回決算型	981,451
野村エマージング債券プレミアム毎月分配型	981,451

ファンド名	当期末 元本額
	円
野村エマージング債券プレミアム年2回決算型	981,451
ノムラ THE USA Aコース	981,258
ノムラ THE USA Bコース	981,258
米国変動好金利ファンド Bコース	981,066
野村グローバルボンド投信 Bコース	980,489
野村グローバルボンド投信 Dコース	980,489
野村グローバルボンド投信 Fコース	980,489
野村高配当インフラ関連株ファンド(米ドルコース) 毎月分配型	980,297
野村高配当インフラ関連株ファンド(通貨セレクトコース) 毎月分配型	980,297
野村高配当インフラ関連株ファンド(米ドルコース) 年2回決算型	980,297
ノムラ THE ASIA Bコース	979,912
グローバル・ストック Bコース	979,528
グローバル・ストック Dコース	979,528
野村通貨選択日本株投信(トルコリラコース) 毎月分配型	588,871
野村豪ドル債オープン・プレミアム年2回決算型	491,401
野村通貨選択日本株投信(インドネシアピアコース) 毎月分配型	294,436
野村通貨選択日本株投信(インドネシアコース) 年2回決算型	294,436
野村通貨選択日本株投信(トルコリラコース) 年2回決算型	196,925
野村通貨選択日本株投信(中国元コース) 毎月分配型	196,291
野村通貨選択日本株投信(インドネシアピアコース) 年2回決算型	196,291
野村米国ハイ・イールド債券投信(通貨セレクトコース) 年2回決算型	98,262
野村米国ハイ・イールド債券投信(米ドルコース) 毎月分配型	98,261
野村米国ハイ・イールド債券投信(ユーロコース) 毎月分配型	98,261
野村米国ハイ・イールド債券投信(円コース) 年2回決算型	98,261
野村米国ハイ・イールド債券投信(米ドルコース) 年2回決算型	98,261
野村米国ハイ・イールド債券投信(トルコリラコース) 年2回決算型	98,261
野村日本ブランド株投資(南アフリカランドコース) 毎月分配型	98,261
野村新米国ハイ・イールド債券投信(円コース) 年2回決算型	98,261
野村新米国ハイ・イールド債券投信(南アフリカランドコース) 年2回決算型	98,261
野村新エマージング債券投信(米ドルコース) 毎月分配型	98,261
野村新エマージング債券投信(南アフリカランドコース) 毎月分配型	98,261
野村新エマージング債券投信(米ドルコース) 年2回決算型	98,261
野村新エマージング債券投信(インドネシアピアコース) 年2回決算型	98,261
野村ドイチェ・高配当インフラ関連株投信(米ドルコース) 毎月分配型	98,261
野村ドイチェ・高配当インフラ関連株投信(米ドルコース) 年2回決算型	98,261
野村PIMCO新興国インフラ関連債券投信(円コース) 年2回決算型	98,261
野村PIMCO新興国インフラ関連債券投信(資源国通貨コース) 年2回決算型	98,261
野村PIMCO新興国インフラ関連債券投信(アジア通貨コース) 年2回決算型	98,261
野村米国ブランド株投資(円コース) 毎月分配型	98,261
野村テンブルトン・トータル・リターン Bコース	98,261
野村ドイチェ・高配当インフラ関連株投信(通貨セレクトコース) 年2回決算型	98,261
第1回 野村短期公社債ファンド	98,261
第2回 野村短期公社債ファンド	98,261
第3回 野村短期公社債ファンド	98,261
第4回 野村短期公社債ファンド	98,261
第5回 野村短期公社債ファンド	98,261
第6回 野村短期公社債ファンド	98,261
第7回 野村短期公社債ファンド	98,261
第8回 野村短期公社債ファンド	98,261
第11回 野村短期公社債ファンド	98,261
野村米国ハイ・イールド債券投信(南アフリカランドコース) 年2回決算型	98,260
野村日本ブランド株投資(南アフリカランドコース) 年2回決算型	98,260
野村新米国ハイ・イールド債券投信(豪ドルコース) 年2回決算型	98,260

ファンド名	当期末 元本額
	円
野村新米国ハイ・イールド債券投信(トルコリラコース) 年2回決算型	98,260
野村PIMCO・グローバル・アドバンテージ債券投信 Bコース	98,260
野村新エマージング債券投信(豪ドルコース) 年2回決算型	98,260
ノムラ・アジア・コレクション(短期アジア現地通貨建て債券 Bコース)	98,260
第9回 野村短期公社債ファンド	98,260
第10回 野村短期公社債ファンド	98,260
野村通貨選択日本株投信(中国元コース) 年2回決算型	98,146
ノムラ THE EUROPE Aコース	98,117
ノムラ THE EUROPE Bコース	98,117
野村グローバルボンド投信 Aコース	98,049
野村グローバルボンド投信 Cコース	98,049
野村グローバルボンド投信 Eコース	98,049
ノムラ THE ASIA Aコース	97,992
グローバル・ストック Aコース	97,953
グローバル・ストック Cコース	97,953
野村通貨選択日本株投信(ロシアルーブルコース) 毎月分配型	48,092
野村通貨選択日本株投信(ロシアルーブルコース) 年2回決算型	13,741
ノムラ新興国債券ファンズ(野村SMA向け)	10,000
野村米国ハイ・イールド債券投信(ユーロコース) 年2回決算型	9,826
野村新エマージング債券投信(南アフリカランドコース) 年2回決算型	9,826
野村DCテンブルトン・トータル・リターン Aコース	9,818
野村DCテンブルトン・トータル・リターン Bコース	9,818
野村日本ブランド株投資(米ドルコース) 毎月分配型	9,809
野村日本ブランド株投資(メキシコペソコース) 毎月分配型	9,809
野村日本ブランド株投資(米ドルコース) 年2回決算型	9,809
野村日本ブランド株投資(メキシコペソコース) 年2回決算型	9,809
野村アジアハイ・イールド債券投信(米ドルコース) 毎月分配型	9,808
野村アジアハイ・イールド債券投信(米ドルコース) 年2回決算型	9,808
野村米国ハイ・イールド債券投信(メキシコペソコース) 毎月分配型	9,808
野村米国ハイ・イールド債券投信(メキシコペソコース) 年2回決算型	9,808
野村米国ブランド株投資(米ドルコース) 毎月分配型	9,807
野村米国ブランド株投資(米ドルコース) 年2回決算型	9,807
野村PIMCO新興国インフラ関連債券投信(米ドルコース) 毎月分配型	9,807
野村PIMCO新興国インフラ関連債券投信(米ドルコース) 年2回決算型	9,807
野村新米国ハイ・イールド債券投信(米ドルコース) 毎月分配型	9,805
野村新米国ハイ・イールド債券投信(メキシコペソコース) 毎月分配型	9,805
野村新米国ハイ・イールド債券投信(米ドルコース) 年2回決算型	9,805
野村新米国ハイ・イールド債券投信(メキシコペソコース) 年2回決算型	9,805
野村高配当インフラ関連株ファンド(円コース) 年2回決算型	9,803
野村高配当インフラ関連株ファンド(通貨セレクトコース) 年2回決算型	9,803
野村新興国高配当株トリプルウィング プラジールAL毎月分配型	9,803
ピムコ・世界インカム戦略ファンド(円コース)	9,803
ピムコ・世界インカム戦略ファンド(米ドルコース)	9,803
ピムコ・世界インカム戦略ファンド(世界通貨分散コース)	9,803
ノムラ新興国債券ファンズ(野村SMA・EW向け)	9,801
野村ブルーベイ・トータルリターンファンド(野村SMA・EW向け)	9,801
野村通貨選択日本株投信(ユーロコース) 年2回決算型	4,908
野村高金利国際機関債投信(年2回決算型)	1,967
野村通貨選択日本株投信(ユーロコース) 毎月分配型	1,963

## ○お知らせ

該当事項はございません。



## ＜お申し込み時の留意点＞

販売会社の営業日であってもお申し込みの受付ができない日（以下「申込不可日」といいます。）があります。

お申し込みの際には、これらの申込不可日に該当する日をご確認のうえ、お申し込みいただきますようよろしくお願いいたします。

(2017年5月22日現在)

ファンド名 年 月	「米ドルコース」 「ユーロコース」 「豪ドルコース」 「トルコリラコース」 「メキシコペソコース」	「ブラジルリアル コース」	「中国元コース」	「インドネシア ルピアコース」	「インドルピー コース」	「ロシアルーブル コース」
2017年5月	25、29	25、29	25、29、30	25、29	25、29	25、29
6月	5、23	5、15、23	5、23	1、5、23、26、27、28、29、30	5、23、26	5、12、23
7月	4	4	4	4	4	4
8月	15、28	15、28	15、28	15、17、28	15、17、25、28	15、28
9月	4	4、7	4	1、4、21	4	4
10月	－	12	2、3、4、5、6	－	2、19、20	－
11月	1	1、2、15、20	1	1	1	1、6
12月	25、26	25、26、29	25、26	1、25、26	1、25、26	25、26

※2017年12月までに該当する「申込不可日」を現時点で認識しうる情報をもとに作成しておりますが、諸事情等により突然変更される場合があります。

したがって、お申し込みにあたってはその点についても十分ご注意ください。また、諸事情等による申込不可日の変更は、販売会社に連絡いたしますので、お問い合わせ下さい。

なお、弊社ホームページ (<http://www.nomura-am.co.jp/>) にも掲載いたしております。