

# 野村高配当インフラ関連株ファンド (通貨セレクトコース) 年2回決算型

## 運用報告書(全体版)

第2期(決算日2015年9月24日)

作成対象期間(2015年3月20日～2015年9月24日)

### 受益者のみなさまへ

平素は格別のご愛顧を賜り、厚く御礼申し上げます。  
当作成対象期間の運用状況等についてご報告申し上げます。  
今後とも一層のお引立てを賜りますよう、お願い申し上げます。

#### ●当ファンドの仕組みは次の通りです。

商品分類	追加型投信/内外/資産複合	
信託期間	2014年10月10日から2024年9月19日までです。	
運用方針	円建ての外国投資信託であるノムラ・マルチ・マネージャーズ・ファンドVーワールド・インフラストラクチャー・エクイティーCRSクラス受益証券および円建ての国内籍の投資信託である野村マネー マザーファンド受益証券への投資を通じて、世界各国のインフラ関連企業の株式および米国の金融商品取引所に上場されているMLP(マスター・リミテッド・パートナーシップ)等を実質的な主要投資対象とし、信託財産の成長を図ることを目的として積極的な運用を行うことを基本とします。各受益証券への投資比率は、通常の状態においては、ノムラ・マルチ・マネージャーズ・ファンドVーワールド・インフラストラクチャー・エクイティーCRSクラス受益証券への投資を中心としますが、特に制限は設けず、各投資対象ファンドの収益性および流動性ならびに当ファンドの資金動向等を勘案のうえ決定します。	
主な投資対象	野村高配当 インフラ関連株ファンド (通貨セレクトコース)年2回決算型	ノムラ・マルチ・マネージャーズ・ファンドVーワールド・インフラストラクチャー・エクイティーCRSクラス受益証券および野村マネー マザーファンド受益証券を主要投資対象とします。なお、コマース・ペーパー等の短期有価証券ならびに短期金融商品等に直接投資する場合があります。
	ノムラ・マルチ・ マネージャーズ・ファンドV ーワールド・インフラ ストラクチャー・エクイティ ーCRSクラス	世界各国のインフラ関連企業の株式および米国の金融商品取引所に上場されているMLP等を主要投資対象とします。なお、カナダの金融商品取引所に上場されているインカム・トラストにも投資を行います。
	野村マネー マザーファンド	本邦通貨表示の短期有価証券を主要投資対象とします。
主な投資制限	野村高配当 インフラ関連株ファンド (通貨セレクトコース)年2回決算型	投資信託証券への投資割合には制限を設けません。 外貨建て資産への直接投資は行いません。
	野村マネー マザーファンド	株式への投資は行いません。
分配方針	毎決算時に、原則として、経費控除後の繰越分を含めた配当等収益と売買益等から、基準価額水準等を勘案して分配します。留保益の運用については、特に制限を設けず、元本部分と同一の運用を行います。	

## 野村アセットマネジメント

東京都中央区日本橋1-12-1



サポートダイヤル 0120-753104  
(受付時間) 営業日の午前9時～午後5時

ホームページ <http://www.nomura-am.co.jp/>

## ○設定以来の運用実績

決 算 期	基 準 (分配落)	価 額			純 資 産 額
		税 分 配 金	騰 落	中 率	
(設定日) 2014年10月10日	円 10,000	円 —		% —	百万円 583
1 期(2015年 3 月19日)	10,727	10		7.4	1,217
2 期(2015年 9 月24日)	8,845	0		△17.5	794

\* 基準価額の騰落率は分配金込み。

\* 当ファンドは、主として外国籍ファンドに投資するファンド・オブ・ファンズであり、値動きを表す適切な指数が存在しないため、ベンチマーク等はありません。

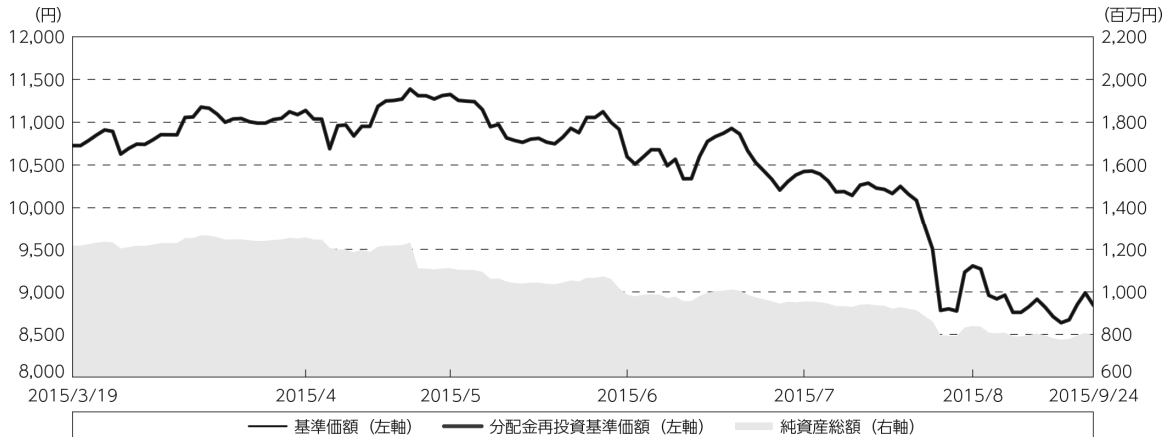
## ○当期中の基準価額と市況等の推移

年 月 日	基 準	価 額	
		騰 落	率
(期 首) 2015年 3 月19日	円 10,727		% —
3 月末	10,744		0.2
4 月末	11,138		3.8
5 月末	11,325		5.6
6 月末	10,597		△ 1.2
7 月末	10,424		△ 2.8
8 月末	9,306		△13.2
(期 末) 2015年 9 月24日	8,845		△17.5

\* 騰落率は期首比です。

## ◎運用経過

### ○期中の基準価額等の推移



(注) 分配金再投資基準価額は、分配金（税込み）を分配時に再投資したものとみなして計算したもので、ファンド運用の実質的なパフォーマンスを示すものです。作成期首（2015年3月19日）の値が基準価額と同一となるように指数化しております。

(注) 分配金を再投資するかどうかについてはお客様がご利用のコースにより異なり、また、ファンドの購入価額により課税条件も異なりますので、お客様の損益の状況を示すものではありません。

(注) 上記騰落率は、小数点以下第2位を四捨五入して表示しております。

### ○基準価額の主な変動要因

基準価額は、当作成期首10,727円から当作成期末には8,845円となりました。

- ・実質的に投資している世界各国のインフラ関連企業の株式および米国の金融商品取引所に上場されているMLP（マスター・リミテッド・パートナーシップ）等からのインカムゲイン（配当等収益）
- ・実質的に投資している世界各国のインフラ関連企業の株式および米国の金融商品取引所に上場されているMLP等からのキャピタルゲイン（またはロス）（価格変動損益）
- ・円／選定通貨※の為替変動

※選定通貨は、投資対象とする外国投資信託の共同投資顧問会社が選定した通貨を指します。

## ○投資環境

### <世界各国のインフラ関連株式市場>

世界の高配当インフラ株式市場は、米国の企業決算が概ね好調な内容だったことや、ECB（欧州中央銀行）が国債購入を含む追加金融緩和策を開始したことなどから、2015年5月中旬にかけて堅調に推移しました。その後は、FRB（米連邦準備制度理事会）が年内に政策金利を引き上げるとの観測が高まったことや、中国を中心に世界経済に対する先行き不透明感が強まったこと、原油価格など商品価格が下落したことを背景に軟調に推移し、当作成期間では値下がりとなりました。

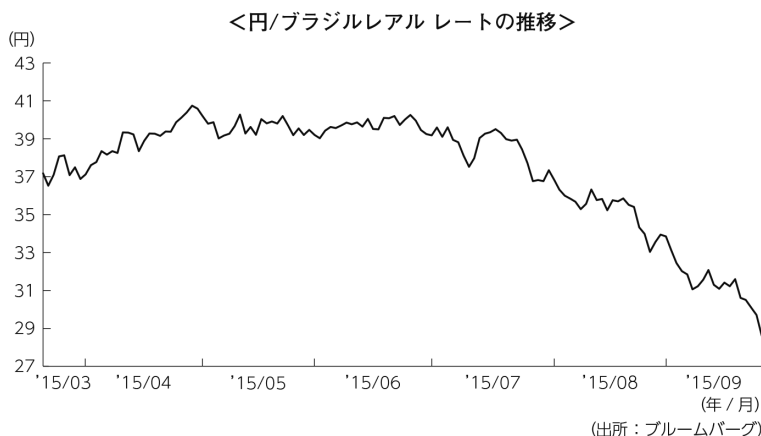
### <為替レート>

足元の投資環境については、雇用など米国の経済指標に緩やかな改善が見られたことで、FRBによる年後半の政策金利の引き上げが意識されました。このような環境下、慢性的な経常赤字や高いインフレ率など脆弱なファンダメンタルズ（基礎的条件）を抱えるトルコや南アフリカなどの新興国から資金流出が加速しました。

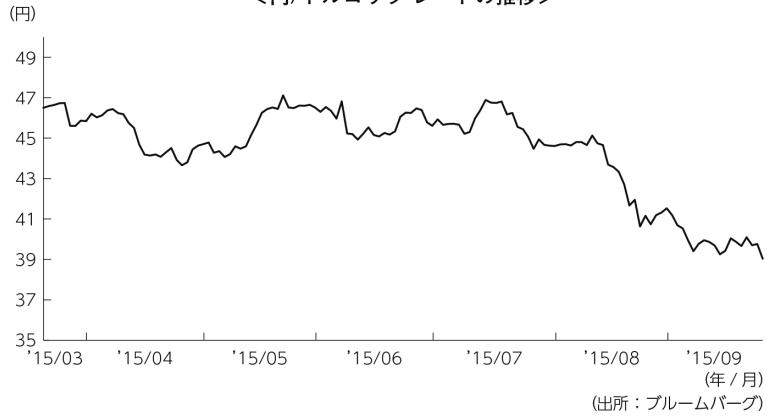
また、トルコでは総選挙において、エルドアン大統領率いる与党公正発展党（AKP）の議席が過半数を割り込んだことで、安定した政権運営が困難になるとの見方が広がったほか、ブラジルでは、ブラジル石油公社ペトロブラスの汚職捜査が進む中で、複数の大手建設会社の幹部や政府高官などの関与が示唆されました。政治の不透明感の高まりが、トルコリラやブラジリアルレアルの下落圧力となりました。

当作成期に通貨セレクトコースにおいて選定した通貨の円に対する為替レートは以下のように推移いたしました。

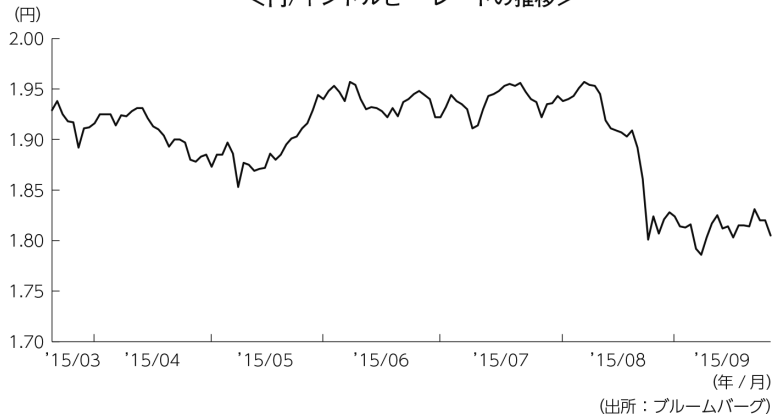
### <為替レートの推移>



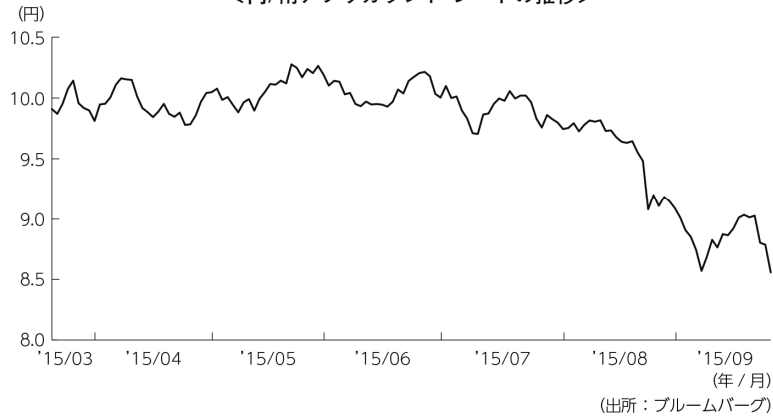
<円/トルコリラ レートの推移>



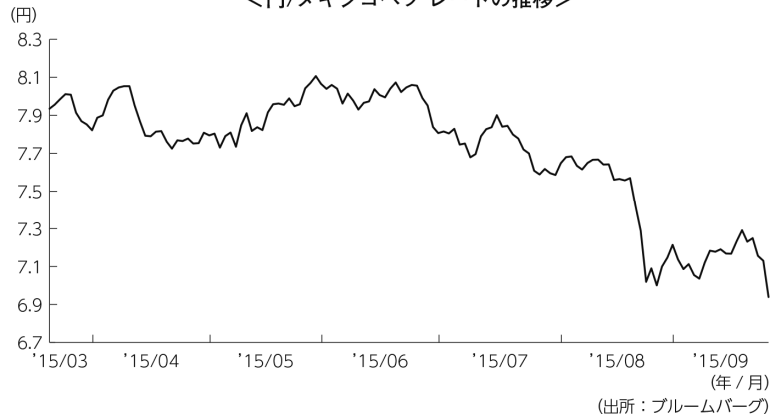
<円/インドルピー レートの推移>



<円/南アフリカランド レートの推移>



<円/メキシコペソ レートの推移>



## ○当ファンドのポートフォリオ

### 【野村高配当インフラ関連株ファンド（通貨セレクトコース）年2回決算型】

〔ノムラ・マルチ・マネージャーズ・ファンドVーワールド・インフラストラクチャー・エクイティーCRSクラス〕 受益証券および〔野村マネー マザーファンド〕 受益証券を主要投資対象とし、投資の中心とする〔ノムラ・マルチ・マネージャーズ・ファンドVーワールド・インフラストラクチャー・エクイティーCRSクラス〕 受益証券への投資比率は、概ね高位に維持しました。

### 【ノムラ・マルチ・マネージャーズ・ファンドVーワールド・インフラストラクチャー・エクイティーCRSクラス】

主要投資対象である〔ノムラ・マルチ・マネージャーズ・ファンドVーワールド・インフラストラクチャー・エクイティ〕のポートフォリオにおける地域別比率については、当作成期末現在で、米州53.8%、欧州25.8%、アジア・太平洋17.0%となりました。同ポートフォリオにおける業種別比率上位は、当作成期末現在で、石油・ガス・消耗燃料29.0%、総合公益事業16.9%、運送インフラ13.5%となりました。

\* 地域別比率の算出において、国・地域は原則発行国・地域で区分しております。

なお、JPモルガン・ガバメント・ボンド・インデックス・ブロードおよびJPモルガン・ガバメント・ボンド・インデックス・エマージング・マーケッツ・ブロード構成国の通貨の中から、金利水準、ファンダメンタルズ、流動性等を考慮し、相対的に金利が高い5つの通貨を選定し、外国為替予約取引、為替先渡取引、直物為替先渡取引等を活用し、原則として実質的に米ドルを売り各選定通貨を買う為替取引を行いました。選定通貨は定期的に見直しを行いました。当作成期末時点ではブラジルリアル、トルコリラ、南アフリカランド、インドルピー、メキシコペソを選定しています。

JPモルガン・ガバメント・ボンド・インデックス・ブロードおよびJPモルガン・ガバメント・ボンド・インデックス・エマージング・マーケッツ・ブロードは、J.P.Morgan Securities LLCが公表している、現地通貨建ての世界主要国の債券、現地通貨建ての新興国の債券をそれぞれ対象としたインデックスであり、その著作権および知的財産権は同社に帰属します。

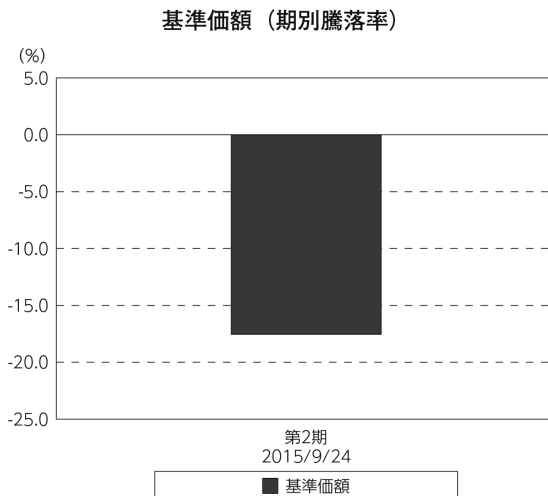
### 【野村マネー マザーファンド】

残存期間の短い公社債やコマーシャル・ペーパー等の短期有価証券への投資により利息収益の確保を図り、あわせてコール・ローン等で運用を行うことで流動性の確保を図りました。

## ○当ファンドのベンチマークとの差異

当ファンドは、主として外国籍ファンドに投資するファンド・オブ・ファンズであり、値動きを表す適切な指数が存在しないため、ベンチマーク等はありません。

グラフは、期中の当ファンドの期別基準価額騰落率です。



(注) 基準価額の騰落率は分配金込みです。

## ◎分配金

収益分配金については、基準価額の水準等を勘案して、分配を行いませんでした。留保益の運用については、特に制限を設けず、元本部分と同一の運用を行います。

## ○分配原資の内訳

(単位：円、1万口当たり・税込み)

項目	第2期
	2015年3月20日～ 2015年9月24日
当期分配金	—
(対基準価額比率)	—%
当期の収益	—
当期の収益以外	—
翌期繰越分配対象額	1,506

(注) 対基準価額比率は当期分配金（税込み）の期末基準価額（分配金込み）に対する比率であり、ファンドの収益率とは異なります。

(注) 当期の収益、当期の収益以外は小数点以下切捨てで算出しているため合計が当期分配金と一致しない場合があります。



## ◎今後の運用方針

### 【野村高配当インフラ関連株ファンド（通貨セレクトコース）年2回決算型】

〔ノムラ・マルチ・マネージャーズ・ファンドVーワールド・インフラストラクチャー・エクイティーCRSクラス〕受益証券および〔野村マネー マザーファンド〕受益証券を主要投資対象とし、投資の中心とする〔ノムラ・マルチ・マネージャーズ・ファンドVーワールド・インフラストラクチャー・エクイティーCRSクラス〕受益証券への投資比率を高位で維持することを目指します。

### 【ノムラ・マルチ・マネージャーズ・ファンドVーワールド・インフラストラクチャー・エクイティーCRSクラス】

世界のインフラ関連企業の株式等へ投資することにより、信託財産の成長を図ることを目的として積極的な運用を行うことを基本とします。

日本や欧州が追加金融緩和策を継続していることなどから、世界経済は緩やかながら成長を続けるものと考えています。加えて、高配当インフラ株式が、相対的に高い配当利回りを持ち、景気動向に左右されにくい収益構造であることから、世界の高配当インフラ株式は今後も堅調に推移すると考えています。

米ドル建て以外の資産に投資を行った場合は、各副投資顧問会社が当該資産について、原則として対米ドルで為替取引を行います。組入資産について、原則として、米ドルを売り、選定通貨（米ドルを除く）を買う為替取引を行うことで、各通貨への投資効果を追求します。

通貨の選択にあたっては、原則として、JPモルガン・ガバメント・ボンド・インデックス・ブロードおよびJPモルガン・ガバメント・ボンド・インデックス・エマージング・マーケット・ブロード構成国の通貨の中から、金利水準、ファンダメンタルズ、流動性等を考慮し、相対的に金利が高い5つの通貨を選定することを基本とします。選定通貨は、定期的に（原則、毎月）見直すこととします。

### 【野村マネー マザーファンド】

残存期間の短い公社債やコマーシャル・ペーパー等の短期有価証券への投資により利息等収益の確保を図り、あわせて債券現先取引やコール・ローン等で運用を行うことで流動性の確保を図る運用を行う方針です。

今後とも引き続きご愛顧賜りますよう、よろしく願いいたします。

※店頭デリバティブ取引に関する国際的な規制強化の動きについて

店頭デリバティブ取引に関して、将来、国際的に規制の強化等が予定されています。ファンドが投資対象とする外国投資信託が原則として活用する店頭デリバティブ取引（オプション、NDFおよびNDO等を含みます。）が当該規制強化等の対象取引となり、かつ、当該取引を行なうための担保として現金等を提供する必要がある場合、当該現金等を資産の一部として追加的に保有することとなります。その場合、ファンドの実質的な主要投資対象の組入比率が下がり、高位に組入れた場合に期待される投資効果が得られないことが想定されます。また、その結果として、実質的な主要投資対象を高位に組入れた場合と比べてファンドのパフォーマンスが悪化する場合があります。

## ○ 1 万口当たりの費用明細

(2015年3月20日～2015年9月24日)

項 目	当 期		項 目 の 概 要
	金 額	比 率	
(a) 信 託 報 酬	円 59	% 0.558	(a) 信託報酬＝期中の平均基準価額×信託報酬率
（ 投 信 会 社 ）	(10)	(0.095)	ファンドの運用とそれに伴う調査、受託会社への指図、法定書面等の作成、基準価額の算出等
（ 販 売 会 社 ）	(47)	(0.446)	購入後の情報提供、運用報告書等各種書類の送付、口座内でのファンドの管理および事務手続き等
（ 受 託 会 社 ）	( 2 )	(0.017)	ファンドの財産の保管・管理、委託会社からの指図の実行等
(b) そ の 他 費 用	0	0.002	(b) その他費用＝期中のその他費用÷期中の平均受益権口数
（ 監 査 費 用 ）	( 0 )	(0.002)	監査費用は、監査法人等に支払うファンドの監査に係る費用
（ そ の 他 ）	( 0 )	(0.000)	信託事務の処理に要するその他の諸費用
合 計	59	0.560	
期中の平均基準価額は、10,589円です。			

\* 期中の費用（消費税等のかかるものは消費税等を含む）は、追加・解約により受益権口数に変動があるため、簡便法により算出した結果です。

\* 各金額は項目ごとに円未満は四捨五入してあります。

\* その他費用は、このファンドが組み入れているマザーファンドが支払った金額のうち、当ファンドに対応するものを含みます。

\* 各項目の費用は、このファンドが組み入れている投資信託証券（マザーファンドを除く。）が支払った費用を含みません。

\* 各比率は1万口当たりのそれぞれの費用金額（円未満の端数を含む）を期中の平均基準価額で除して100を乗じたもので、項目ごとに小数第3位未満は四捨五入してあります。

## ○売買及び取引の状況

(2015年3月20日～2015年9月24日)

## 投資信託証券

銘柄		買付		売付	
		口数	金額	口数	金額
国内	ノムラ・マルチ・マネー・ジャーズ・ファンド・ワールド・インフラストラクチャー・エクイティ・Cクラス	7,873	73,417	24,517	245,532

\*金額は受け渡し代金。

\*金額の単位未満は切り捨て。

## ○利害関係人との取引状況等

(2015年3月20日～2015年9月24日)

## 利害関係人との取引状況

<野村高配当インフラ関連株ファンド（通貨セレクトコース）年2回決算型>  
該当事項はございません。

## &lt;野村マネー マザーファンド&gt;

区分	買付額等 A	うち利害関係人との取引状況B		売付額等 C	うち利害関係人との取引状況D	
		百万円	B/A		百万円	D/C
公社債	24,116	3,463	14.4%	—	—	—

平均保有割合 0.0%

※平均保有割合とは、マザーファンドの残存口数の合計に対する当該子ファンドのマザーファンド所有口数の割合。

利害関係人とは、投資信託及び投資法人に関する法律第11条第1項に規定される利害関係人であり、当ファンドに係る利害関係人とは野村証券株式会社です。

## ○組入資産の明細

(2015年9月24日現在)

## ファンド・オブ・ファンズが組入れた邦貨建ファンドの明細

銘柄	期首(前期末)	当期末			
		口数	口数	評価額	比率
ノムラ・マルチ・マネー・ジャーズ・ファンド・ワールド・インフラストラクチャー・エクイティ・Cクラス	118,524	101,880	779,993	98.1%	
合計	118,524	101,880	779,993	98.1%	

\*比率は、純資産総額に対する投資信託受益証券評価額の比率。

\*評価額の単位未満は切り捨て。

## 親投資信託残高

銘 柄	期首(前期末)	当 期 末	
	口 数	口 数	評 価 額
野村マネー マザーファンド	千口 9	千口 9	千円 10

\*口数・評価額の単位未満は切り捨て。

## ○投資信託財産の構成

(2015年9月24日現在)

項 目	当 期 末	
	評 価 額	比 率
投資信託受益証券	千円 779,993	% 97.4
野村マネー マザーファンド	10	0.0
コール・ローン等、その他	20,752	2.6
投資信託財産総額	800,755	100.0

\*金額の単位未満は切り捨て。

## ○資産、負債、元本及び基準価額の状況（2015年9月24日現在）

項 目	当 期 末
	円
(A) 資産	800,755,393
コール・ローン等	14,409,058
投資信託受益証券(評価額)	779,993,280
野村マネー マザーファンド(評価額)	10,005
未収入金	6,343,023
未収利息	27
(B) 負債	5,879,297
未払信託報酬	5,861,773
その他未払費用	17,524
(C) 純資産総額(A-B)	794,876,096
元本	898,721,696
次期繰越損益金	△103,845,600
(D) 受益権総口数	898,721,696口
1万口当たり基準価額(C/D)	8,845円

(注) 期首元本額1,134百万円、期中追加設定元本額8百万円、期中一部解約元本額244百万円、計算口数当たり純資産額8,845円。

(注) 投資信託財産の運用の指図に係わる権限の全部又は一部を委託する為に要する費用、支払金額108,619円。

## ○損益の状況（2015年3月20日～2015年9月24日）

項 目	当 期
	円
(A) 配当等収益	88,002,718
受取配当金	87,997,656
受取利息	5,062
(B) 有価証券売買損益	△251,435,589
売買益	9,559,167
売買損	△260,994,756
(C) 信託報酬等	△ 5,879,297
(D) 当期損益金(A+B+C)	△169,312,168
(E) 前期繰越損益金	26,885,011
(F) 追加信託差損益金	38,581,557
(配当等相当額)	( 2,843,045)
(売買損益相当額)	( 35,738,512)
(G) 計(D+E+F)	△103,845,600
(H) 収益分配金	0
次期繰越損益金(G+H)	△103,845,600
追加信託差損益金	38,581,557
(配当等相当額)	( 2,843,045)
(売買損益相当額)	( 35,738,512)
分配準備積立金	132,563,021
繰越損益金	△274,990,178

\*損益の状況の中で(B)有価証券売買損益は期末の評価換えによるものを含みます。

\*損益の状況の中で(C)信託報酬等には信託報酬に対する消費税等相当額を含めて表示しています。

\*損益の状況の中で(F)追加信託差損益金とあるのは、信託の追加設定の際、追加設定をした価額から元本を差し引いた差額分をいいます。

(注) 分配金の計算過程（2015年3月20日～2015年9月24日）は以下の通りです。

項 目	第2期
	2015年3月20日～ 2015年9月24日
a. 配当等収益(経費控除後)	82,123,435円
b. 有価証券売買等損益(経費控除後・繰越欠損金補填後)	0円
c. 信託約款に定める収益調整金	2,843,045円
d. 信託約款に定める分配準備積立金	50,439,586円
e. 分配対象収益(a+b+c+d)	135,406,066円
f. 分配対象収益(1万口当たり)	1,506円
g. 分配金	0円
h. 分配金(1万口当たり)	0円

## ○分配金のお知らせ

---

1万口当たり分配金（税込み）	0円
----------------	----

※分配落ち後の基準価額が個別元本と同額または上回る場合

分配金は全額普通分配金となります。

※分配前の基準価額が個別元本を上回り、分配後の基準価額が個別元本を下回る場合

分配金は個別元本を上回る部分が普通分配金、下回る部分が元本払戻金（特別分配金）となります。

※分配前の基準価額が個別元本と同額または下回る場合

分配金は全額元本払戻金（特別分配金）となります。

## ○お知らせ

---

運用の外部委託先である野村ファンド・リサーチ・アンド・テクノロジー株式会社（NFR&T）は、平成27年10月1日（予定）をもって、リテール運用関連事業を野村アセットマネジメント株式会社に承継します。これに伴い、同日以降は運用の外部委託を行わず、NFR&Tは投資信託証券の評価等をし、運用に関する助言を行い、それに基づき、野村アセットマネジメント株式会社が運用を行います。また、組織再編に関し、ファンドの投資方針には何ら変更はありません。

## ○（参考情報）親投資信託の組入資産の明細

（2015年9月24日現在）

## ＜野村マネー マザーファンド＞

下記は、野村マネー マザーファンド全体(21,756,200千口)の内容です。

## 国内公社債

## (A)国内(邦貨建)公社債 種類別開示

区 分	当 期 末						
	額 面 金 額	評 価 額	組 入 比 率	うちBB格以下 組 入 比 率	残存期間別組入比率		
					5年以上	2年以上	2年未満
	千円	千円	%	%	%	%	%
国債証券	1,180,000 ( 1,130,000)	1,180,005 ( 1,129,999)	5.3 ( 5.1)	— (—)	— (—)	— (—)	5.3 ( 5.1)
地方債証券	2,189,080 ( 2,189,080)	2,197,649 ( 2,197,649)	9.9 ( 9.9)	— (—)	— (—)	— (—)	9.9 ( 9.9)
特殊債券 (除く金融債)	3,674,000 ( 3,674,000)	3,687,987 ( 3,687,987)	16.6 (16.6)	— (—)	— (—)	— (—)	16.6 (16.6)
金融債券	1,600,000 ( 1,600,000)	1,603,509 ( 1,603,509)	7.2 ( 7.2)	— (—)	— (—)	— (—)	7.2 ( 7.2)
普通社債券 (含む投資法人債券)	1,500,000 ( 1,500,000)	1,507,383 ( 1,507,383)	6.8 ( 6.8)	— (—)	— (—)	— (—)	6.8 ( 6.8)
合 計	10,143,080 (10,093,080)	10,176,535 (10,126,529)	45.8 (45.6)	— (—)	— (—)	— (—)	45.8 (45.6)

\* ( )内は非上場債で内書きです。

\*組入比率は、このファンドが組み入れているマザーファンドの純資産総額に対する評価額の割合。

\*金額の単位未満は切り捨て。

\*—印は組み入れなし。

\*評価については金融商品取引業者、価格情報会社等よりデータを入手しています。

\*残存期間が1年以内の公社債は原則として償却原価法により評価しています。

## (B) 国内(邦貨建)公社債 銘柄別開示

銘柄	柄	当 期 末			
		利 率	額 面 金 額	評 価 額	償 還 年 月 日
<b>国債証券</b>		%	千円	千円	
国庫短期証券	第541回	—	500,000	499,999	2015/9/28
国庫短期証券	第542回	—	200,000	199,999	2015/10/5
国庫短期証券	第546回	—	100,000	99,999	2015/10/19
国庫短期証券	第547回	—	300,000	299,999	2015/10/26
国庫短期証券	第548回	—	30,000	29,999	2015/11/2
国庫債券	利付(2年)第333回	0.1	50,000	50,005	2015/10/15
小	計		1,180,000	1,180,005	
<b>地方債証券</b>					
東京都	公募第636回	2.04	100,000	101,427	2016/6/20
北海道	公募平成17年度第12回	1.6	50,000	50,296	2016/2/24
神奈川県	公募第136回	1.5	90,000	90,306	2015/12/28
大阪府	公募第284回	1.6	300,000	300,780	2015/11/27
大阪府	公募(2年)第15回	0.096	50,000	50,000	2015/11/27
大阪府	公募(5年)第73回	0.51	102,000	102,290	2016/5/30
兵庫県	公募平成18年度第7回	2.1	80,000	81,346	2016/7/27
静岡県	公募平成17年度第5回	1.6	229,050	229,589	2015/11/25
新潟県	公募平成17年度第2回	1.6	255,780	256,370	2015/11/24
新潟県	公募平成18年度第1回	2.1	6,500	6,605	2016/7/27
共同発行市場地方債	公募第31回	1.5	50,000	50,055	2015/10/23
共同発行市場地方債	公募第32回	1.6	100,000	100,250	2015/11/25
共同発行市場地方債	公募第34回	1.4	200,000	200,877	2016/1/25
共同発行市場地方債	公募第35回	1.6	100,000	100,631	2016/2/25
神戸市	公募平成17年度第10回	1.6	307,700	308,409	2015/11/24
千葉市	公募平成17年度第2回	1.6	168,050	168,412	2015/11/20
小	計		2,189,080	2,197,649	
<b>特殊債券(除く金融債)</b>					
阪神高速道路債券	政府保証第148回	1.3	20,000	20,004	2015/9/30
公営企業債券	政府保証第861回	1.6	29,000	29,213	2016/3/17
公営企業債券	政府保証第862回	1.8	117,000	118,142	2016/4/20
日本高速道路保有・債務返済機構承継	政府保証債第1回	1.5	100,000	100,359	2015/12/25
日本高速道路保有・債務返済機構債券	政府保証債第3回	1.5	590,000	592,894	2016/1/29
日本高速道路保有・債務返済機構債券	政府保証債第5回	1.6	558,000	561,618	2016/2/26
日本高速道路保有・債務返済機構債券	政府保証債第11回	1.8	170,000	171,708	2016/4/26
首都高速道路債券	政府保証第1回	1.6	400,000	403,123	2016/3/28
中部国際空港債券	政府保証第17回	0.051	300,000	300,000	2016/3/7
日本高速道路保有・債務返済機構債券	財投機関債第119回	0.067	200,000	199,997	2015/12/18
地方公共団体金融機構債券	2年第1回	0.135	200,000	200,046	2016/2/26
阪神高速道路社債	財投機関債第6回	0.589	100,000	100,117	2015/12/18
中日本高速道路社債	財投機関債第37回	0.385	200,000	200,256	2016/2/26
中日本高速道路社債	第40回	0.298	300,000	300,310	2016/3/18
西日本高速道路	第17回	0.196	300,000	300,081	2015/12/18
鉄道建設・運輸施設整備支援機構債券	財投機関債第46回	0.255	90,000	90,112	2016/6/20
小	計		3,674,000	3,687,987	
<b>金融債券</b>					
商工債券	利付第724回い号	0.5	320,000	320,018	2015/9/25
商工債券	利付第733回い号	0.55	300,000	301,050	2016/6/27



銘	柄	当 期 末			
		利 率	額 面 金 額	評 価 額	償 還 年 月 日
<b>金融債券</b>		%	千円	千円	
商工債券	利付第734回い号	0.55	150,000	150,587	2016/7/27
農林債券	利付第724回い号	0.5	50,000	50,001	2015/9/25
農林債券	利付第731回い号	0.75	100,000	100,385	2016/4/27
農林債券	利付第733回い号	0.55	180,000	180,630	2016/6/27
商工債券	利付（3年）第152回	0.2	100,000	100,003	2015/9/25
商工債券	利付（3年）第153回	0.2	200,000	200,026	2015/10/27
商工債券	利付（3年）第161回	0.25	100,000	100,127	2016/6/27
商工債券	利付（10年）第2回	1.78	100,000	100,677	2016/2/19
小	計		1,600,000	1,603,509	
<b>普通社債券(含む投資法人債券)</b>					
みずほコーポレート銀行	第24回特定社債間限定同順位特約付	0.595	200,000	200,319	2016/1/20
みずほコーポレート銀行	第25回特定社債間限定同順位特約付	0.755	200,000	200,737	2016/4/20
トヨタファイナンス	第19回社債間限定同等特約付	2.04	200,000	201,841	2016/3/18
三菱UFJリース	第13回社債間限定同順位特約付	0.796	500,000	501,998	2016/4/22
三菱UFJリース	第22回社債間限定同順位特約付	0.235	100,000	100,053	2016/2/26
三井住友海上火災保険	第5回社債間限定同順位特約付	0.67	100,000	100,192	2016/1/27
三井不動産	第25回社債間限定同順位特約付	1.805	100,000	100,792	2016/3/16
東邦瓦斯	第30回社債間限定同順位特約付	2.07	100,000	101,446	2016/6/20
小	計		1,500,000	1,507,383	
合	計		10,143,080	10,176,535	

\* 額面・評価額の単位未満は切り捨て。

## 国内その他有価証券

区 分	当 期 末	
	評 価 額	比 率
コマーシャル・ペーパー	千円 2,399,128	% 10.8

\* 比率は、このファンドが組み入れているマザーファンドの純資産総額に対する評価額の割合。

\* 金額の単位未満は切り捨て。

## Nomura Multi Managers Fund V – World Infrastructure Equity

ノムラ・マルチ・マネージャーズ・ファンドVーワールド・インフラストラクチャー・エクイティ

2014年12月31日決算

●当ファンドの仕組みは次の通りです。

形 態	ケイマン諸島籍円建て外国投資信託
主 要 投 資 対 象	◆世界各国のインフラ関連企業の株式および米国の金融商品取引所に上場されているMLP(マスター・リミテッド・パートナーシップ)等
投 資 方 針	<p>●世界各国のインフラ関連企業の株式および米国の金融商品取引所に上場されているMLP等を主要投資対象とし、信託財産の成長を図ることを目的として積極的な運用を行なうことを基本とします。なお、カナダの金融商品取引所に上場されているインカム・トラストにも投資を行いません。</p> <p>●銘柄の選定にあたっては、相対的に予想配当利回りの高い銘柄を中心に投資します。</p> <p>●米ドル建て以外の資産に投資を行なった場合は、各副投資顧問会社が、原則として当該資産にかかる通貨を売り、米ドルを買う為替取引を行いません。また、ファンドには、JPYクラス、USDクラス、CRSクラスがあり、クラスごとに、組入資産について、原則として、米ドルを売り、各クラスの通貨(CRSクラスについては、米ドル以外の選定通貨)を買う為替取引を行なうことで、各通貨への投資効果を追求します。USDクラスについては、対円で為替ヘッジを行わず、米ドルへの投資効果を追求します。</p> <p>&lt;CRSクラスにおける通貨運用方針&gt;</p> <p>●原則として、JP モルガン・ガバメント・ボンド・インデックス・ブロードおよびJP モルガン・ガバメント・ボンド・インデックス・エマージング・マーケット・ブロード構成国の通貨の中から、金利水準、ファンダメンタルズ、流動性等を考慮し、相対的に金利が高い5つの通貨を選定することを基本とします。選定通貨は、定期的に(原則、毎月)見直すこととします。</p> <p>●1通貨当りのエクスポージャーについては、原則として、純資産総額の10%～30%程度の範囲内に維持することを基本とします。</p> <p>●ファンダメンタルズおよび流動性を考慮して、選択される通貨が4以下または6以上となる場合があります。この場合、1通貨当りのエクスポージャーは上記の範囲を超える場合があります。</p> <p>●投資顧問会社が、株式およびMLP等の運用を行なう副投資顧問会社の選定と、各副投資顧問会社が運用する信託財産の配分比率を決定します。</p> <p>●副投資顧問会社の選定にあたっては、運用体制や運用プロセスなどに対する独自の定性評価を重視し、株式およびMLP等の運用において優れていると判断した運用会社を選定します。</p> <p>●投資顧問会社は選定した副投資顧問会社およびファンド全体のリスク特性の状況をモニターし、必要に応じて各副投資顧問会社が運用する信託財産の配分比率の変更や副投資顧問会社の入替を適宜行ないます。</p>
受 託 会 社	グローバル・ファンズ・トラスト・カンパニー
投 資 顧 問 会 社	野村ファンド・リサーチ・アンド・テクノロジー株式会社*
管 理 事 務 代 行 会 社 保 管 銀 行	ノムラ・バンク(ルクセンブルグ) エス・エー

☆作成時点において、入手可能な直前計算期間の年次報告書をもとに作成いたしております。

☆掲載している組入資産の明細および計算書等は、ノムラ・マルチ・マネージャーズ・ファンドVーワールド・インフラストラクチャー・エクイティの年次報告書から抜粋・邦訳したものです。

\*野村ファンド・リサーチ・アンド・テクノロジー株式会社は、平成27年10月1日(予定)にリテール運用関連事業を分割し、野村アセットマネジメント株式会社\*が当該事業を承継します。これに伴い、同日以降は、ファンドの投資顧問会社は野村アセットマネジメント株式会社となります。

**純資産計算書**  
**2014年12月31日現在**  
*(金額は米ドル表示)*

資産	
投資有価証券時価 <i>(取得原価:388,695,783米ドル)</i>	393,941,943
現金預金等	42,306,441
外国為替先渡し契約に係る評価差益	1,896,627
受益証券発行未収金	7,854,238
未収収益	900,444
設立費用	34,617
	446,934,310
資産合計	446,934,310
負債	
銀行借越金	14,859,576
ブローカーへの未払金	3,423,684
受益証券買戻支払金	50,234
未払費用	670,987
未払利子	85
	19,004,566
負債合計	19,004,566
純資産総額	427,929,744

## 受益証券一口当たり情報:

	期末1口当たり純資産価格	発行済受益証券数	純資産総額
日本円クラス(円)	10,577	77,823	823,128,907
米ドルクラス(円)	11,753	3,399,955	39,958,313,981
通貨セレクトクラス(円)	11,042	937,507	10,351,885,668

**運用計算書**  
**2014年12月31日に終了する計測期間**  
*(金額は米ドル表示)*

収益	
銀行口座利息	17
受取配当金等	2,196,923
	2,196,940
収益合計	2,196,940
費用	
投資顧問及び共同投資顧問報酬	528,548
事務管理代行報酬	70,325
保管費用	21,112
源泉徴収税	3,106
当座借越利息	1,590
取引銀行報酬	61,630
銀行手数料	126,180
受託報酬	14,074
法務報酬	1,843
海外登記手数料	776
立替費用	6,611
専門家報酬	30,316
その他税	1,688
設定費用償却	2,690
雑費用	220
	870,709
費用合計	870,709
純投資損益	1,326,231
投資有価証券売買に係る損益	(1,245,962)
外国通貨および外国為替先渡し契約に係る損益	781,088
	(464,874)
当期実現純損益	(464,874)
投資有価証券評価損益の増減	5,246,160
外国為替先渡し契約に係る評価損益の増減	1,896,627
	7,142,787
当期評価差損益	7,142,787
運用の結果による純資産の増減額	8,004,144

純資産変動計算書  
2014年12月31日に終了する計測期間  
(金額は米ドル表示)

期初純資産総額	—
純投資損益	1,326,231
当期実現純損益	(464,874)
当期評価差損益	7,142,787
運用の結果による純資産の増減額	8,004,144
受益証券の発行手取金	423,012,604
受益証券の買戻支払金	(415,389)
	422,597,215
受益者への支払分配金	(2,671,615)
期末純資産総額	427,929,744

**発行済受益証券数の変動表**  
**2014年12月31日に終了する計測期間**  
*(未監査)*

日本円クラス	
期首受益証券数	—
発行受益証券数	80,857
買戻受益証券数	(3,034)
期末現在発行済受益証券数	77,823
米ドルクラス	
期首受益証券数	—
発行受益証券数	3,399,955
買戻受益証券数	0
期末現在発行済受益証券数	3,399,955
通貨セレクトクラス	
期首受益証券数	—
発行受益証券数	939,119
買戻受益証券数	(1,612)
期末現在発行済受益証券数	937,507

**統計情報**  
**2014年12月31日現在**  
*(未監査)*

	2014
期末純資産総額(米ドル)	427,929,744
日本円クラス(円)	
期末純資産総額	823,128,907
期末1口当たり純資産価格	10,577
米ドルクラス(円)	
期末純資産総額	39,958,313,981
期末1口当たり純資産価格	11,753
通貨セレクトクラス(円)	
期末純資産総額	10,351,885,668
期末1口当たり純資産価格	11,042

**組入資産明細**  
**2014年12月31日現在**  
(金額は米ドル表示)

	数量	銘柄名	取得時価	評価金額	組入比率 (%)
		<b>オーストラリア</b>			
普通株式					
	1,652,607	TRANSURBAN GROUP	11,571,340	11,656,984	2.73
	702,355	SYDNEY AIRPORT	2,609,600	2,706,459	0.64
	1,463,984	SPARK INFRASTRUCTURE GROUP	2,381,377	2,533,816	0.59
	1,159,816	DUET GROUP	2,441,692	2,281,965	0.53
	211,300	ORIGIN ENERGY LTD	2,477,491	2,001,061	0.47
	1,439,233	AUSNET SERVICES	1,629,789	1,539,236	0.36
	228,917	APA GROUP	1,449,859	1,388,576	0.32
	55,610	AGL ENERGY LTD	649,691	608,360	0.14
	81,279	AURIZON HOLDINGS LTD	316,791	307,893	0.07
	70,858	MACQUARIE ATLAS ROADS GROUP	178,492	183,958	0.04
	35,538	ASCIANO LTD	177,824	175,530	0.04
			25,883,946	25,383,838	5.93
		合計:オーストラリア	25,883,946	25,383,838	5.93
		<b>オーストリア</b>			
普通株式					
	12,018	OESTERREICH POST AG	578,129	590,837	0.13
	4,805	FLUGHAFEN WIEN AG	444,532	449,404	0.11
			1,022,661	1,040,241	0.24
		合計:オーストリア	1,022,661	1,040,241	0.24
		<b>ベルギー</b>			
普通株式					
	48,671	BPOST SA	1,188,571	1,225,731	0.29
	1,261	ELIA SYSTEM OPERATOR SA/NV	60,338	58,954	0.01
			1,248,909	1,284,685	0.30
		合計:ベルギー	1,248,909	1,284,685	0.30
		<b>バミューダ諸島</b>			
リミテッドパートナーシップ					
	60,018	BROOKFIELD INFRASTRUCTURE LP	2,343,555	2,501,550	0.58
	43,191	BROOKFIELD RENEWABLE ENERGY LP	1,313,548	1,323,804	0.31
			3,657,103	3,825,354	0.89
普通株式					
	3,425,115	COSCO PACIFIC LIMITED	4,625,762	4,874,791	1.14
	388,828	BEIJING ENTERPRISES WATER GROUP LTD	260,710	264,669	0.06
	20,535	WILSON SONS LTD BDR	274,267	243,134	0.06
	251,069	SINOPEC KANTONS HOLDINGS	194,191	204,237	0.05
	130,496	HANKORE ENVIRONMENT TECH GRP	90,959	98,674	0.02
	66,020	APT SATELLITE HOLDINGS LTD	96,812	93,622	0.02
			5,542,701	5,779,127	1.35
		合計:バミューダ諸島	9,199,804	9,604,481	2.24
		<b>ブラジル</b>			
普通株式					
	236,400	SABESP ADR	1,811,884	1,482,227	0.34
	237,003	CCR SA	1,652,753	1,351,318	0.32
	89,543	ALUPAR INVESTIMENTO SA UNIT	643,865	584,429	0.14
	65,502	TRANSMISSORA ALIANCA UNIT	508,611	456,601	0.11

	数量	銘柄名	取得時価	評価金額	組入比率 (%)
	119,470	EDP ENERGIAS DO BRASIL SA	479,023	396,509	0.09
	10,011	CPFL ENERGIAS RENOVAVEIS SA	51,640	43,338	0.01
			<u>5,147,776</u>	<u>4,314,422</u>	<u>1.01</u>
		合計:ブラジル	<u>5,147,776</u>	<u>4,314,422</u>	<u>1.01</u>
		カナダ			
普通株式	248,939	ENBRIDGE INC (CAD)	11,220,330	12,765,927	2.98
	138,857	TRANSCANADA CORP (CAD)	6,530,556	6,813,874	1.59
	101,700	INTER PIPELINE LTD	2,947,572	3,141,607	0.73
	311,927	TRANSALTA RENEWABLES INC	3,220,268	3,103,708	0.73
	124,854	VERESEN INC	1,886,299	1,958,492	0.46
	51,890	PEMBINA PIPELINE CORP	1,973,832	1,901,471	0.44
	49,685	ALTAGAS LTD	1,896,125	1,837,335	0.43
	64,109	WESTSHORE TERMINALS INVESTMENT CORP	1,747,441	1,747,724	0.41
	28,245	ENBRIDGE INC (USD)	1,275,426	1,451,793	0.34
	39,009	EMERA INC	1,257,938	1,288,893	0.30
	24,214	TRANSCANADA CORP (USD)	1,136,628	1,189,392	0.28
	66,000	ALGONQUIN POWER & UTILITIES CORP	518,133	546,026	0.13
	16,148	FORTIS INC	537,470	537,433	0.13
	3,726	CANADIAN UTILITIES LTD A	129,104	130,641	0.03
	4,274	PROGRESSIVE WASTE SOLUTIONS LTD USD	116,033	128,989	0.03
	5,179	GIBSON ENERGY INC	136,822	120,567	0.03
			<u>36,529,977</u>	<u>38,663,872</u>	<u>9.04</u>
		合計:カナダ	<u>36,529,977</u>	<u>38,663,872</u>	<u>9.04</u>
		ケイマン諸島			
普通株式	2,694,544	HK ELECTRIC INVESTMENTS -SS	1,786,737	1,775,080	0.41
	1,159,582	HOPEWELL HIGHWAY INFRASTRUCTURE LTD	569,072	578,528	0.14
	122,522	TOWNGAS CHINA CO LTD	128,949	124,782	0.03
			<u>2,484,758</u>	<u>2,478,390</u>	<u>0.58</u>
		合計:ケイマン諸島	<u>2,484,758</u>	<u>2,478,390</u>	<u>0.58</u>
		チリ			
普通株式	15,048	ENERSIS SA ADR	238,114	243,326	0.06
	4,154	ENDESA ADR	184,837	187,595	0.04
			<u>422,951</u>	<u>430,921</u>	<u>0.10</u>
		合計:チリ	<u>422,951</u>	<u>430,921</u>	<u>0.10</u>
		中国			
普通株式	581,250	ZHEJIANG EXPRESSWAY CO LTD H	614,876	690,136	0.16
	513,846	JIANGSU EXPRESSWAY CO LTD H	562,784	604,805	0.14
			<u>1,177,660</u>	<u>1,294,941</u>	<u>0.30</u>
		合計:中国	<u>1,177,660</u>	<u>1,294,941</u>	<u>0.30</u>
		フランス			
普通株式	219,676	GDF SUEZ	5,093,648	5,184,627	1.20
	327,489	GROUPE EUROTUNNEL SA REGR	3,925,750	4,228,404	0.99
	9,803	AEROPORTS DE PARIS ADP	1,164,020	1,189,219	0.28
	25,018	EUTELSAT COMMUNICATIONS	749,126	815,246	0.19
	45,524	SUEZ ENVIRONNEMENT CO	757,821	806,164	0.19
	21,497	EDF	629,903	595,819	0.14
	8,320	VINCI SA	457,147	458,466	0.11
	1,481	RUBIS SA	82,337	84,990	0.02
			<u>12,859,752</u>	<u>13,362,935</u>	<u>3.12</u>
		合計:フランス	<u>12,859,752</u>	<u>13,362,935</u>	<u>3.12</u>



	数量	銘柄名	取得時価	評価金額	組入比率 (%)
		ドイツ			
普通株式	31,300	RWE AG A	1,040,668	977,464	0.23
	4,623	FRAPORT AG	283,946	270,393	0.06
			<u>1,324,614</u>	<u>1,247,857</u>	<u>0.29</u>
		合計:ドイツ	<u>1,324,614</u>	<u>1,247,857</u>	<u>0.29</u>
		ガンジー島			
投資信託	280,185	JOHN LAING INFRASTRUCTURE FD LTD	545,205	535,586	0.13
			<u>545,205</u>	<u>535,586</u>	<u>0.13</u>
		合計:ガンジー島	<u>545,205</u>	<u>535,586</u>	<u>0.13</u>
		香港			
普通株式	332,533	POWER ASSETS HOLDINGS LTD	3,134,809	3,195,907	0.74
	328,593	ENN ENERGY HOLDINGS LTD	2,152,316	1,863,900	0.44
	218,854	BEIJING ENTERPRISES HOLDINGS	1,815,067	1,712,596	0.40
	205,068	CHINA MERCHANTS HOLDINGS INT CO LTD	658,593	682,071	0.16
	310,743	CHINA EVERBRIGHT INTL LTD	432,966	455,885	0.11
	18,219	MASS TRANSIT RAILWAY CORP (MTRC)	72,941	75,512	0.02
	359	CHEUNG KONG INFRA HLDGS	2,627	2,652	0.00
			<u>8,269,319</u>	<u>7,988,523</u>	<u>1.87</u>
		合計:香港	<u>8,269,319</u>	<u>7,988,523</u>	<u>1.87</u>
		インド			
普通株式	2,854	GAIL INDIA LTD REG S GDR	129,387	117,870	0.03
			<u>129,387</u>	<u>117,870</u>	<u>0.03</u>
		合計:インド	<u>129,387</u>	<u>117,870</u>	<u>0.03</u>
		インドネシア			
普通株式	206,663	TOWER BERSAMA INFRASTRUCTURE TBK	151,506	161,033	0.04
	157,266	JASA MARGA (PERSERO) TBK PT	81,729	89,065	0.02
			<u>233,235</u>	<u>250,098</u>	<u>0.06</u>
		合計:インドネシア	<u>233,235</u>	<u>250,098</u>	<u>0.06</u>
		イタリア			
普通株式	337,463	ATLANTIA SPA	7,732,627	7,941,949	1.86
	882,135	SNAM SPA	4,537,096	4,403,399	1.03
	408,704	TERNA SPA	1,965,922	1,870,966	0.44
	28,889	EI TOWERS SPA	1,453,008	1,455,081	0.34
	168,558	RAI WAY SPA	625,778	654,650	0.15
	128,137	HERA SPA	318,887	303,433	0.07
	26,406	SIAS SPA	259,338	256,712	0.06
			<u>16,892,656</u>	<u>16,886,190</u>	<u>3.95</u>
		合計:イタリア	<u>16,892,656</u>	<u>16,886,190</u>	<u>3.95</u>
		日本			
普通株式	783,668	TOKYO GAS CO LTD	4,221,398	4,276,760	1.00
	31,300	WEST JAPAN RAILWAY COMPANY	1,445,630	1,496,239	0.35
	54,936	KAMIGUMI CO LTD	499,330	494,695	0.12
	6,169	EAST JAPAN RAILWAY CO	454,813	471,000	0.11

ノムラ・マルチ・マネージャーズ・ファンドVーワールド・インフラストラクチャー・エクイティ

	数量	銘柄名	取得時価	評価金額	組入比率 (%)
	8,994	JAPAN AIRPORT TERMINAL CO LTD	339,346	360,167	0.08
	8,151	OSAKA GAS CO LTD	31,456	30,765	0.01
			<u>6,991,973</u>	<u>7,129,626</u>	<u>1.67</u>
		合計: 日本	<u>6,991,973</u>	<u>7,129,626</u>	<u>1.67</u>
		ルクセンブルグ			
普通株式	139,646	SES SA	4,790,683	5,145,627	1.20
			<u>4,790,683</u>	<u>5,145,627</u>	<u>1.20</u>
		合計:ルクセンブルグ	<u>4,790,683</u>	<u>5,145,627</u>	<u>1.20</u>
		マレーシア			
普通株式	483,509	WESTPORTS HOLDINGS BHD	439,970	458,839	0.10
	44,873	PETRONAS GAS BHD	289,647	286,027	0.07
			<u>729,617</u>	<u>744,866</u>	<u>0.17</u>
		合計: マレーシア	<u>729,617</u>	<u>744,866</u>	<u>0.17</u>
		マーシャル諸島			
リミテッドパートナーシップ	38,287	TEEKAY LNG PARTNERS	1,414,506	1,631,409	0.38
	4,824	VITI ENERGY PARTNERS LP	110,582	119,925	0.03
			<u>1,525,088</u>	<u>1,751,334</u>	<u>0.41</u>
普通株式	50,893	TEEKAY CORP	2,707,277	2,655,596	0.62
			<u>2,707,277</u>	<u>2,655,596</u>	<u>0.62</u>
		合計: マーシャル諸島	<u>4,232,365</u>	<u>4,406,930</u>	<u>1.03</u>
		メキシコ			
普通株式	20,253	GRUPO AEROPORTUARIO PAC-ADR	1,361,922	1,301,054	0.29
	341,876	OHL MEXICO SAB DE CV	727,897	625,210	0.15
	3,624	GRUPO AEROPORTUARIO SUR ADR	459,244	478,332	0.11
	35,595	PROMOTORA Y OPERAD DE INFRAESTRU L	421,931	384,903	0.09
	47,734	INFRAESTRUCTURA ENERGETICA NOVA SAB	279,751	240,350	0.06
	3,087	GRUPO AEROPORTUARIO CENTRO NORT ADR	111,603	112,459	0.03
			<u>3,362,348</u>	<u>3,142,308</u>	<u>0.73</u>
		合計:メキシコ	<u>3,362,348</u>	<u>3,142,308</u>	<u>0.73</u>
		オランダ			
普通株式	3,086	VOPAK NV	157,895	162,837	0.04
			<u>157,895</u>	<u>162,837</u>	<u>0.04</u>
		合計:オランダ	<u>157,895</u>	<u>162,837</u>	<u>0.04</u>
		ニュージーランド			
普通株式	326,036	INFRATIL LTD	739,523	765,662	0.18
	181,039	AUCKLAND INTL AIRPORT LTD (NZD) NEW	553,789	609,384	0.14
	241,713	VECTOR LTD	515,813	526,011	0.12
	27,584	PORT OF TAURANGA LTD	352,652	369,236	0.09
			<u>2,161,777</u>	<u>2,270,293</u>	<u>0.53</u>
		合計:ニュージーランド	<u>2,161,777</u>	<u>2,270,293</u>	<u>0.53</u>

	数量	銘柄名	取得時価	評価金額	組入比率 (%)
		ノルウェー			
普通株式	5,703	HAFSLUND-B SHS	42,526	39,074	0.01
		合計:ノルウェー	42,526	39,074	0.01
		フィリピン			
普通株式	334,754	INTL CONTAINER TERM SERV INC	838,764	859,779	0.20
		合計:フィリピン	838,764	859,779	0.20
		ポルトガル			
普通株式	324,461	REDES ENERGETICAS NACIONAIS SA	1,016,074	955,976	0.22
		合計:ポルトガル	1,016,074	955,976	0.22
		シンガポール			
普通株式	2,165,186	HUTCHISON PORT HOLDINGS TRST (USD)	1,472,680	1,493,978	0.36
	434,197	PARKWAY LIFE REAL ESTATE	789,661	781,390	0.18
	1,496,290	CITYSPRING INFRASTRUCTURE	593,501	599,647	0.14
	551,313	KEPPEL INFRASTRUCTURE TRUST	451,396	446,053	0.10
	161,778	SINGAPORE POST LTD	234,489	234,868	0.05
	105,738	COMFORTDELGRO CORP LTD	206,964	210,277	0.05
	71,969	SATS LTD	166,586	163,257	0.04
	31,007	HYFLUX LTD	24,464	19,577	0.00
		合計:シンガポール	3,939,741	3,949,047	0.92
		合計:シンガポール	3,939,741	3,949,047	0.92
		スペイン			
普通株式	469,397	FERROVIAL SA	9,022,441	9,163,859	2.14
	157,242	ENAGAS SA	5,069,656	4,984,197	1.16
	200,702	IBERDROLA SA	1,344,843	1,366,676	0.32
	24,346	ENDESA	425,606	488,636	0.11
	18,560	ABERTIS INFRASTRUCTURAS SA	370,106	369,119	0.09
	2,631	RED ELECTRICA CORPORACION SA	227,677	237,392	0.06
		合計:スペイン	16,460,329	16,609,879	3.88
		合計:スペイン	16,460,329	16,609,879	3.88
		スイス			
普通株式	5,296	FLUGHAFEN ZUERICH AG REG	3,341,861	3,573,378	0.84
		合計:スイス	3,341,861	3,573,378	0.84
		合計:スイス	3,341,861	3,573,378	0.84
		イギリス			
普通株式	1,361,630	NATIONAL GRID PLC	19,698,989	19,256,597	4.50
	175,971	SSE PLC	4,342,414	4,449,464	1.04
	309,344	PENNON GROUP PLC	3,969,125	4,394,069	1.03
	271,806	UNITED UTILITIES GROUP PLC	3,761,595	3,843,965	0.90
	62,129	SEVERN TRENT PLC	1,962,096	1,922,404	0.45
	17,639	NATIONAL GRID PLC ADR	1,261,679	1,251,487	0.29
	132,027	CENTRICA PLC	618,073	571,435	0.13
	71,190	SHANKS GROUP PLC	104,286	109,807	0.03
		合計:イギリス	35,718,257	35,799,228	8.37
		合計:イギリス	35,718,257	35,799,228	8.37

	数量	銘柄名	取得時価	評価金額	組入比率 (%)
		アメリカ			
投資信託	31,739	USD PARTNERS LP	519,607	448,789	0.10
			519,607	448,789	0.10
リミテッドパートナーシップ					
	241,574	ENTERPRISE PRODUCTS PARTNERS LP	8,626,523	8,846,441	2.07
	115,291	ENERGY TRANSFER EQUITY LP	6,131,943	6,606,175	1.54
	75,820	MARKWEST ENERGY PARTNERS LP	5,115,881	5,111,026	1.19
	86,400	ACCESS MIDSTREAM PARTNERS LP	5,009,827	4,725,216	1.10
	84,993	DCP MIDSTREAM PARTNERS LP	4,337,758	3,929,226	0.92
	58,391	ENERGY TRANSFER PARTNERS LP	3,566,373	3,857,893	0.90
	65,966	WILLIAMS PARTNERS LP	3,273,018	2,981,004	0.70
	38,430	BUCKEYE PARTNERS LP	2,787,446	2,945,660	0.69
	115,763	REGENCY ENERGY PARTNERS LP	3,306,749	2,771,366	0.65
	302,049	CRESTWOOD EQUITY PARTNERSHIPS UNITS	2,477,784	2,368,064	0.55
	51,171	ENLINK MIDSTREAM PARTNERS LP	1,442,892	1,480,889	0.35
	52,500	ATLAS PIPELINE PARTNERS LP	1,635,639	1,464,750	0.34
	53,246	ANTERO MIDSTREAM PARTNER LP	1,432,714	1,438,174	0.34
	40,963	CHENIERE ENERGY PARTNERS LP	1,180,026	1,271,082	0.30
	22,226	NUSTAR ENERGY LP	1,282,584	1,266,215	0.30
	33,991	SUMMIT MIDSTREAM PARTNERS LP	1,446,185	1,257,327	0.29
	12,888	EQT MIDSTREAM PARTNERS LP	1,028,717	1,160,436	0.27
	16,286	MPLX LP	926,938	1,152,397	0.27
	13,541	MAGELLAN MIDSTREAM PARTNERS LP	1,033,226	1,144,350	0.27
	54,900	EV ENERGY PARTNERS LP	1,572,573	1,079,334	0.25
	22,558	OILTANKING PARTNERS LP	998,970	1,068,347	0.25
	15,521	WESTERN GAS EQUITY PARTNERS LP	883,631	936,848	0.22
	14,224	TESORO LOGISTICS LP	809,199	830,682	0.19
	17,473	ROSE ROCK MIDSTREAM LP	888,256	797,468	0.19
	10,929	TC PIPELINES LP	696,579	794,538	0.19
	10,103	WESTERN GAS PARTNERS LP	687,466	735,700	0.17
	14,844	TARGA RESOURCES PARTNERS LP	867,124	716,965	0.17
	45,167	SOUTHCROSS ENERGY PARTNERS LP	845,142	694,668	0.16
	37,403	BOARDWALK PIPELINE PARTNERS MLP	636,441	653,804	0.15
	12,028	TALLGRASS ENERGY PARTNERS LP	490,707	531,517	0.12
	8,518	PLAINS ALL AMERICAN PIPELINE LP	447,402	439,614	0.10
	23,737	USA COMPRESSION PARTNERS LP	496,561	391,186	0.09
	8,444	ONEOK PARTNERS LP	410,355	344,515	0.08
	7,695	ENBRIDGE ENERGY PARTNERS LP	270,706	311,955	0.07
	18,416	QEP MIDSTREAM PARTNERS LP	332,248	303,864	0.07
	6,375	SHELL MIDSTREAM PARTNERS LP	218,323	251,749	0.06
	38,781	BLUEKNIGHT ENERGY PARTNERS LP	284,044	251,301	0.06
	19,646	JP ENERGY PARTNERS LP	324,989	249,897	0.06
	18,634	MIDCOAST ENERGY PARTNERS LP	285,556	245,969	0.06
	4,448	DOMINION MIDSTREAM PARTNERS LP	152,537	171,604	0.04
	3,137	AMERIGAS PARTNERS LP	139,577	151,517	0.04
	5,309	CONE MIDSTREAM PARTNERS LP	147,438	129,699	0.03
	4,445	WESTLAKE CHEMICAL PARTNERS LP	124,122	127,171	0.03
	2,039	SPECTRA ENERGY PARTNERS LP	111,298	120,056	0.03
	2,755	VALERO ENERGY PARTNERS LP	116,942	119,319	0.03
	4,799	CRESTWOOD MISTREAM PARTNERS LP	90,982	73,809	0.02
	3,284	ARC LOGISTICS PARTNERS LP	73,717	63,381	0.01
	1,444	SUNOCO LOGISTIC PARTNERS LP	61,258	60,244	0.01
	1,180	NEXTERA ENERGY PARTNERS LP	38,742	38,527	0.01
	554	RICE MIDSTREAM PARTNERS LP	8,814	8,886	0.00
			69,553,922	68,471,825	16.00

数量	銘柄名	取得時価	評価金額	組入比率 (%)
普通株式				
275,152	KINDER MORGAN INC	10,504,772	11,693,961	2.74
224,028	WILLIAMS COS INC	11,176,104	10,168,631	2.39
74,099	SEMPRA ENERGY	7,815,670	8,396,899	1.96
79,299	DUKE ENERGY CORP	6,540,959	6,716,625	1.57
231,661	CENTERPOINT ENERGY INC	5,566,954	5,518,165	1.29
63,777	CROWN CASTLE INTL CORP	5,117,394	5,033,281	1.18
42,093	AMERICAN TOWER CORP	4,041,040	4,223,612	0.99
34,736	UNION PACIFIC CORP	3,946,065	4,177,004	0.98
43,727	DOMINION RESOURCES INC	3,078,013	3,423,824	0.80
93,046	SPECTRA ENERGY CORP	3,448,013	3,416,649	0.80
31,328	NEXTERA ENERGY INC	3,068,928	3,378,098	0.79
37,853	DTE ENERGY COMPANY	3,100,441	3,329,928	0.78
26,828	SBA COMMUNICATIONS CORP CL A	2,961,417	3,011,711	0.70
51,517	ATMOS ENERGY CORP	2,711,262	2,928,741	0.68
38,782	MACQUARIE INFRASTRUCTURE CO	2,630,581	2,754,685	0.64
71,898	CMS ENERGY CORP	2,317,087	2,534,405	0.59
45,369	AMERICAN WATER WORKS CO INC	2,315,833	2,462,629	0.58
60,324	XCEL ENERGY INC	1,980,292	2,194,587	0.51
56,963	CORRECTIONS CORP OF AMERICA	2,006,576	2,090,542	0.49
44,459	NISOURCE INC	1,798,605	1,929,965	0.45
34,800	NORTHEAST UTILITIES INC	1,785,968	1,902,516	0.44
44,829	GEO GROUP INC	1,715,691	1,836,644	0.43
78,007	COVANTA HOLDING CORP	1,731,676	1,742,676	0.41
12,700	KANSAS CITY SOUTHERN	1,479,533	1,558,036	0.36
22,410	DIGITAL REALTY TRUST INC REIT	1,488,317	1,503,039	0.35
72,263	TECO ENERGY INC	1,382,333	1,501,625	0.35
36,556	ITC HOLDINGS CORP	1,401,816	1,499,527	0.35
13,298	TARGA RESOURCES CORP	1,535,066	1,420,492	0.33
54,504	PLAINS GP HOLDINGS LP-CL A	1,422,728	1,397,483	0.33
23,200	PG&E CORP	1,192,702	1,259,296	0.29
35,298	NUSTAR GP HOLDING LLC	1,285,265	1,212,486	0.28
45,900	PATTERN ENERGY GROUP INC	1,257,446	1,126,386	0.26
21,393	SOUTHERN CO	1,007,770	1,064,730	0.25
13,842	SEMGROUP CORP CLASS A	987,064	946,239	0.22
11,449	ALLIANT ENERGY CORP	694,239	775,212	0.18
17,739	PPL CORPORATION	613,317	660,246	0.15
14,400	UIL HOLDINGS CORP	603,277	646,272	0.15
7,600	NORTHWESTERN CORP	396,161	435,176	0.10
6,866	ONEOK INC	374,586	343,025	0.08
8,241	EXELON CORP	292,853	313,982	0.07
11,274	QUESTAR CORP	261,978	290,193	0.07
6,602	REPUBLIC SERVICES INC	254,782	268,569	0.06
3,985	EDISON INTERNATIONAL	247,173	266,716	0.06
5,903	WASTE CONNECTIONS INC	277,500	265,045	0.06
5,443	CONNECTICUT WATER SERVICE INC	191,245	200,194	0.05
5,119	OGE ENERGY CORP	181,862	183,414	0.04
2,449	PHILLIPS 66 PARTNERS LP	152,869	167,291	0.04
5,704	GREAT PLAINS ENERGY INC	149,556	164,617	0.04
5,399	WESTERN REFINING LOGISTICS LP	166,646	163,968	0.04
2,846	WISCONSIN ENERGY CORP	138,836	152,859	0.04
3,144	WESTAR ENERGY INC	117,481	131,922	0.03
5,700	ENABLE MIDSTREAM PARTNERS LP	126,280	109,212	0.03
2,297	UNTIL CORP	79,519	85,908	0.02
2,420	SJW CORP	72,458	79,400	0.02
1,353	LACLEDE GROUP INC	67,311	73,089	0.02
1,577	ONE GAS INC	59,451	66,234	0.02

数量	銘柄名	取得時価	評価金額	組入比率 (%)
2,985	PBF LOGISTICS LP	67,609	63,789	0.01
830	SOUTHWEST GAS CORP	47,883	52,157	0.01
876	PORTLAND GENERAL ELECTRIC CO	31,181	34,024	0.01
		<u>111,465,434</u>	<u>115,347,631</u>	<u>26.96</u>
	合計:アメリカ	<u>181,538,963</u>	<u>184,268,245</u>	<u>43.06</u>
	組入資産合計	<u><b>388,695,783</b></u>	<u><b>393,941,943</b></u>	<u><b>92.06</b></u>

## 財務書類に関する注記

2014年12月31日現在

(購入金額、売却金額は通貨を欄左側に表示)

## 注記-外国為替先渡し契約

2014年12月31日現在、ファンドは以下の未決済外国為替先渡し契約を有していた。外国為替先渡し契約は投資目的とヘッジ目的で用いられた。

購入通貨	購入金額	売却通貨	売却金額	満期日	未実現損益 (米ドル)
JPY	48,545,883	USD	405,435	2015年1月23日	933
JPY	48,549,734	USD	405,435	2015年1月13日	927
JPY	12,647,582	USD	105,066	2015年1月23日	804
JPY	12,648,528	USD	105,066	2015年1月13日	802
JPY	1,993,596	USD	16,619	2015年1月13日	67
JPY	2,508,117	USD	20,928	2015年1月13日	64
JPY	414,660	USD	3,425	2015年1月13日	45
JPY	354,708	USD	2,930	2015年1月13日	39
JPY	509,609	USD	4,234	2015年1月13日	31
JPY	774,419	USD	6,462	2015年1月13日	20
JPY	834,843	USD	6,972	2015年1月23日	16
JPY	834,910	USD	6,972	2015年1月13日	16
JPY	154,891	USD	1,291	2015年1月13日	5
JPY	114,914	USD	962	2015年1月13日	(1)
JPY	864,884	USD	7,243	2015年1月23日	(4)
JPY	864,935	USD	7,243	2015年1月13日	(4)
JPY	1,558,831	USD	13,063	2015年1月13日	(16)
JPY	814,406	USD	6,837	2015年1月13日	(21)
JPY	309,774	USD	2,616	2015年1月23日	(23)
JPY	309,798	USD	2,616	2015年1月13日	(23)
JPY	1,918,978	USD	16,203	2015年1月13日	(142)
JPY	2,383,935	USD	20,109	2015年1月23日	(154)
JPY	2,384,096	USD	20,109	2015年1月13日	(155)
JPY	9,523,049	USD	79,949	2015年1月13日	(241)
JPY	331,423,976	USD	2,779,854	2015年1月13日	(5,824)
JPY	337,287,610	USD	2,851,986	2015年1月23日	(28,611)
USD	8,639,905	EUR	6,771,882	2015年1月13日	393,902
USD	3,382,148	EUR	2,637,008	2015年1月13日	171,108
USD	5,950,174	CAD	6,730,064	2015年1月13日	164,045
USD	2,157,093	AUD	2,469,206	2015年1月13日	143,374
USD	2,934,628	GBP	1,822,980	2015年1月13日	101,842
USD	933,635	JPY	99,459,360	2015年1月13日	101,157
USD	1,934,913	CAD	2,179,669	2015年1月13日	60,956
USD	893,918	BRL	2,275,469	2015年1月13日	54,995
USD	6,417,022	GBP	4,096,159	2015年1月13日	51,873
USD	2,229,682	CAD	2,536,402	2015年1月13日	49,027
USD	1,662,223	EUR	1,328,442	2015年1月13日	44,603
USD	1,546,389	EUR	1,241,406	2015年1月13日	34,750
USD	1,161,890	EUR	927,140	2015年1月13日	32,929
USD	1,101,181	CAD	1,243,740	2015年1月13日	31,884
USD	717,547	EUR	563,626	2015年1月13日	31,230

購入通貨	購入金額	売却通貨	売却金額	満期日	未実現損益 (米ドル)
USD	1,038,544	EUR	830,124	2015年1月13日	27,716
USD	697,639	EUR	551,224	2015年1月13日	26,423
USD	671,102	AUD	793,020	2015年1月13日	24,369
USD	800,532	CAD	904,386	2015年1月13日	22,993
USD	363,814	AUD	418,109	2015年1月13日	22,832
USD	242,983	BRL	603,450	2015年1月13日	20,503
USD	870,360	EUR	698,362	2015年1月13日	19,976
USD	367,179	AUD	426,218	2015年1月13日	19,585
USD	591,395	CAD	665,945	2015年1月13日	18,854
USD	196,046	JPY	21,200,880	2015年1月13日	18,595
USD	750,172	CAD	852,113	2015年1月13日	17,574
USD	306,414	AUD	354,770	2015年1月13日	17,088
USD	914,797	CAD	1,044,488	2015年1月13日	16,805
USD	516,512	CAD	581,431	2015年1月13日	16,631
USD	590,506	CAD	667,586	2015年1月13日	16,553
USD	526,412	CAD	594,041	2015年1月13日	15,690
USD	142,561	JPY	15,202,900	2015年1月13日	15,313
USD	190,038	AUD	215,258	2015年1月13日	14,488
USD	138,038	JPY	14,781,340	2015年1月13日	14,318
USD	666,499	CAD	758,924	2015年1月13日	14,019
USD	232,939	BRL	595,161	2015年1月13日	13,515
USD	235,003	AUD	271,802	2015年1月13日	13,340
USD	190,586	AUD	218,239	2015年1月13日	12,605
USD	629,632	CAD	718,433	2015年1月13日	11,964
USD	162,025	BRL	407,090	2015年1月13日	11,939
USD	177,793	AUD	203,453	2015年1月13日	11,871
USD	175,640	AUD	201,217	2015年1月13日	11,541
USD	156,605	BRL	393,472	2015年1月13日	11,540
USD	301,723	GBP	187,320	2015年1月13日	10,641
USD	234,299	JPY	26,829,250	2015年1月13日	9,738
USD	172,759	JPY	19,495,600	2015年1月13日	9,580
USD	719,359	CAD	825,664	2015年1月13日	9,501
USD	219,968	BRL	573,018	2015年1月13日	8,707
USD	304,608	GBP	190,486	2015年1月13日	8,606
USD	311,429	GBP	194,946	2015年1月13日	8,497
USD	296,946	BRL	782,751	2015年1月13日	8,361
USD	202,490	GBP	125,387	2015年1月13日	7,646
USD	273,447	GBP	171,439	2015年1月13日	7,042
USD	215,826	GBP	134,480	2015年1月13日	6,853
USD	272,957	GBP	171,943	2015年1月13日	5,770
USD	819,509	GBP	523,837	2015年1月13日	5,503
USD	260,406	GBP	164,413	2015年1月13日	4,919
USD	461,989	GBP	294,432	2015年1月13日	4,463
USD	961,416	EUR	786,038	2015年1月13日	4,271
USD	235,234	JPY	27,640,850	2015年1月13日	3,879
USD	225,426	JPY	26,476,260	2015年1月13日	3,820
USD	364,470	GBP	233,075	2015年1月13日	2,288
USD	277,078	GBP	176,905	2015年1月13日	2,179
BRL	335,406	USD	121,589	2015年1月13日	2,068
USD	923,700	CAD	1,073,907	2015年1月13日	416
USD	548,504	HKD	4,253,345	2015年1月13日	180
USD	275,912	AUD	338,154	2015年1月13日	137
USD	222,563	HKD	1,726,041	2015年1月13日	49



購入通貨	購入金額	売却通貨	売却金額	満期日	未実現損益 (米ドル)
USD	296,842	HKD	2,302,573	2015年1月13日	3
USD	780,026	HKD	6,050,734	2015年1月13日	(10)
USD	393,177	HKD	3,050,059	2015年1月13日	(24)
USD	203,768	HKD	1,581,013	2015年1月13日	(50)
USD	360,234	HKD	2,794,963	2015年1月13日	(81)
HKD	2,080,397	USD	268,392	2015年1月13日	(196)
USD	2,826,043	HKD	21,923,193	2015年1月13日	(209)
HKD	2,008,676	USD	259,163	2015年1月13日	(213)
USD	496,844	HKD	3,855,895	2015年1月13日	(242)
HKD	2,142,526	USD	276,491	2015年1月13日	(285)
HKD	2,736,606	USD	353,109	2015年1月13日	(317)
USD	250,297	JPY	30,009,560	2015年1月13日	(884)
USD	922,534	CAD	1,076,474	2015年1月13日	(2,957)
BRL	762,172	USD	285,457	2015年1月13日	(4,459)
BRL	513,287	USD	197,418	2015年1月13日	(8,179)
BRL	807,387	USD	311,224	2015年1月13日	(13,556)
CAD	1,447,712	USD	1,260,135	2015年1月13日	(15,475)
EUR	706,346	USD	877,931	2015年1月13日	(17,826)
USD	17,034,818	BRL	45,500,000	2015年1月5日	225,510
TRY	3,200,000	USD	1,338,352	2015年1月23日	33,504
BRL	2,900,000	USD	1,058,973	2015年1月5日	12,389
ZAR	11,500,000	USD	974,935	2015年1月23日	10,585
INR	58,000,000	USD	903,567	2015年1月23日	4,421
INR	64,000,000	USD	1,000,061	2015年1月23日	1,857
MXN	15,000,000	USD	1,013,712	2015年1月23日	1,103
ZAR	5,600,000	USD	480,740	2015年1月23日	(835)
TRY	2,200,000	USD	944,689	2015年1月23日	(1,538)
INR	47,000,000	USD	740,915	2015年1月23日	(5,132)
MXN	10,000,000	USD	685,260	2015年1月23日	(8,717)
ZAR	20,900,000	USD	1,797,061	2015年2月20日	(13,901)
ZAR	22,000,000	USD	1,892,554	2015年2月20日	(15,544)
BRL	2,700,000	USD	1,007,086	2015年2月3日	(16,837)
ZAR	22,000,000	USD	1,897,140	2015年2月20日	(20,130)
TRY	2,500,000	USD	1,086,767	2015年2月20日	(21,143)
INR	56,000,000	USD	898,155	2015年1月23日	(21,477)
BRL	2,200,000	USD	836,247	2015年1月5日	(23,490)
TRY	1,800,000	USD	798,219	2015年1月23日	(26,550)
TRY	4,000,000	USD	1,731,676	2015年2月20日	(26,678)
BRL	1,900,000	USD	729,086	2015年1月5日	(27,160)
MXN	11,000,000	USD	776,051	2015年1月23日	(31,854)
TRY	5,000,000	USD	2,178,174	2015年1月23日	(34,649)
TRY	4,000,000	USD	1,743,375	2015年2月20日	(38,376)
TRY	5,000,000	USD	2,185,792	2015年1月23日	(42,267)
TRY	4,900,000	USD	2,145,171	2015年1月23日	(44,516)
BRL	2,300,000	USD	901,677	2015年1月5日	(51,977)
ZAR	25,000,000	USD	2,201,175	2015年1月23日	(58,740)
ZAR	25,000,000	USD	2,201,615	2015年1月23日	(59,180)
ZAR	22,500,000	USD	1,988,212	2015年1月23日	(60,020)
TRY	4,400,000	USD	1,960,960	2015年1月23日	(74,659)
TRY	5,500,000	USD	2,456,123	2015年1月23日	(98,246)
MXN	76,000,000	USD	5,269,909	2015年2月20日	(137,397)
BRL	45,500,000	USD	16,882,177	2015年2月3日	(194,630)
INR	611,000,000	USD	9,805,022	2015年1月23日	(239,836)

購入通貨	購入金額	売却通貨	売却金額	満期日	未実現損益 (米ドル)
INR	620,000,000	USD	9,904,153	2015年2月20日	(250,096)
BRL	36,200,000	USD	13,845,780	2015年1月5日	(472,220)
MXN	145,500,000	USD	10,668,719	2015年1月23日	(825,016)
USD	108,192	JPY	12,813,176	2015年1月13日	946
USD	21,921	JPY	2,553,812	2015年1月13日	546
USD	21,921	JPY	2,553,604	2015年1月23日	546
USD	4,243	JPY	509,024	2015年1月13日	(17)
USD	12,136	JPY	1,456,016	2015年1月13日	(50)
USD	11,192,440	AUD	13,040,000	2015年1月20日	563,560
USD	14,992,771	EUR	11,940,000	2015年1月20日	452,560
USD	15,743,653	EUR	12,625,385	2015年1月5日	371,250
USD	12,619,713	CAD	14,404,898	2015年1月5日	233,145
USD	3,690,031	AUD	4,332,304	2015年1月5日	154,747
USD	2,923,405	CAD	3,320,000	2015年1月20日	69,471
USD	7,320,234	GBP	4,670,000	2015年1月20日	63,781
USD	8,485,052	GBP	5,420,765	2015年1月5日	61,034
USD	602,548	MXN	8,230,000	2015年1月20日	45,671
USD	1,387,305	BRL	3,650,000	2015年1月22日	44,711
USD	1,841,166	SGD	2,390,000	2015年1月20日	35,014
USD	1,397,579	EUR	1,120,000	2015年1月20日	33,674
USD	703,450	AUD	830,000	2015年1月20日	26,919
USD	520,207	MYR	1,757,000	2015年1月22日	19,057
USD	466,975	AUD	550,000	2015年1月20日	18,672
USD	1,114,591	EUR	900,000	2015年1月20日	18,596
USD	756,915	EUR	606,989	2015年1月5日	17,858
USD	664,612	EUR	531,320	2015年1月5日	17,688
USD	322,346	AUD	375,000	2015年1月20日	16,685
USD	504,982	AUD	600,000	2015年1月20日	15,924
USD	746,406	EUR	600,000	2015年1月20日	15,742
USD	499,059	CAD	562,665	2015年1月5日	15,232
USD	434,923	CHF	416,000	2015年1月20日	13,629
USD	765,164	CAD	875,035	2015年1月5日	12,735
USD	464,816	AUD	555,000	2015年1月20日	12,437
USD	681,430	EUR	550,000	2015年1月20日	11,656
USD	389,102	EUR	310,000	2015年1月20日	11,593
USD	150,377	MXN	2,057,329	2015年1月5日	11,069
USD	142,502	MXN	1,945,000	2015年1月5日	10,800
USD	786,416	JPY	92,660,000	2015年1月20日	10,797
USD	498,055	AUD	600,000	2015年1月20日	8,997
USD	229,025	AUD	270,000	2015年1月20日	8,949
USD	227,090	AUD	267,344	2015年1月5日	8,930
USD	436,603	EUR	351,654	2015年1月5日	8,437
USD	800,392	GBP	509,632	2015年1月5日	8,410
USD	853,927	EUR	694,453	2015年1月5日	8,376
USD	461,938	CAD	528,056	2015年1月5日	7,871
USD	737,760	EUR	600,000	2015年1月20日	7,097
USD	400,333	EUR	323,006	2015年1月5日	7,048
USD	534,982	GBP	340,000	2015年1月20日	6,675
USD	554,202	EUR	450,000	2015年1月20日	6,205
USD	130,769	BRL	340,000	2015年1月22日	5,706
USD	614,337	EUR	500,000	2015年1月20日	5,450
USD	94,581	MXN	1,320,000	2015年1月20日	5,264
USD	111,925	BRL	290,000	2015年1月22日	5,254

購入通貨	購入金額	売却通貨	売却金額	満期日	未実現損益 (米ドル)
USD	104,307	BRL	270,000	2015年1月22日	4,992
USD	452,869	AUD	550,000	2015年1月20日	4,565
USD	178,981	IDR	2,180,000,000	2015年1月22日	4,561
USD	133,336	CAD	150,000	2015年1月20日	4,394
USD	463,353	GBP	295,346	2015年1月5日	4,378
USD	252,668	GBP	160,000	2015年1月20日	4,053
USD	431,148	GBP	275,000	2015年1月20日	3,842
USD	41,675	MXN	570,000	2015年1月20日	3,107
USD	197,117	AUD	237,777	2015年1月5日	3,084
USD	298,256	GBP	190,000	2015年1月20日	3,026
USD	165,555	EUR	133,487	2015年1月5日	3,025
USD	344,674	GBP	220,000	2015年1月20日	2,829
USD	471,466	AUD	575,000	2015年1月20日	2,785
USD	30,428	NOK	207,000	2015年1月20日	2,637
USD	214,193	SGD	280,000	2015年1月20日	2,594
USD	34,872	MXN	477,116	2015年1月5日	2,565
USD	157,237	MXN	2,284,462	2015年1月5日	2,550
USD	235,606	GBP	150,000	2015年1月20日	2,530
USD	199,394	GBP	126,804	2015年1月5日	2,337
USD	53,564	MYR	180,000	2015年1月22日	2,223
USD	182,735	CAD	210,000	2015年1月20日	2,215
USD	196,144	GBP	125,000	2015年1月20日	1,914
USD	406,486	EUR	332,292	2015年1月5日	1,894
USD	49,618	BRL	130,000	2015年1月22日	1,800
USD	589,514	GBP	378,197	2015年1月5日	1,786
USD	93,668	BRL	250,000	2015年1月22日	1,710
USD	250,310	GBP	160,000	2015年1月20日	1,695
USD	115,050	SGD	150,000	2015年1月20日	1,694
USD	125,157	JPY	14,750,000	2015年1月20日	1,691
USD	38,732	MXN	550,000	2015年1月20日	1,517
USD	200,887	GBP	128,442	2015年1月5日	1,285
USD	76,561	JPY	9,000,000	2015年1月20日	1,226
USD	171,234	SGD	225,000	2015年1月20日	1,200
USD	4,513,246	HKD	35,000,000	2015年1月20日	1,190
USD	29,692	MYR	100,000	2015年1月22日	1,169
USD	29,612	MYR	100,000	2015年1月22日	1,089
USD	104,014	JPY	12,300,000	2015年1月20日	1,056
USD	76,346	JPY	9,000,000	2015年1月20日	1,011
USD	1,629,608	NZD	2,085,000	2015年1月20日	936
USD	38,391	CHF	37,000	2015年1月20日	921
USD	284,516	CAD	330,000	2015年1月20日	842
USD	812,267	EUR	666,252	2015年2月3日	813
CAD	1,902,549	USD	1,635,166	2015年1月5日	808
USD	55,214	JPY	6,500,000	2015年1月20日	805
USD	311,538	GBP	200,000	2015年1月20日	769
USD	33,116	CHF	32,000	2015年1月20日	710
USD	42,551	JPY	5,000,000	2015年1月20日	699
USD	36,088	CHF	35,000	2015年1月20日	643
USD	1,378,237	GBP	886,680	2015年2月3日	623
USD	70,443	MXN	1,031,769	2015年1月5日	579
USD	288,431	CAD	335,000	2015年1月20日	459
USD	4,504	NOK	30,500	2015年1月20日	410
USD	6,372	NOK	45,000	2015年1月20日	331

購入通貨	購入金額	売却通貨	売却金額	満期日	未実現損益 (米ドル)
USD	15,030	IDR	184,000,000	2015年1月22日	308
USD	28,653	CHF	28,000	2015年1月20日	297
USD	121,619	JPY	14,500,000	2015年1月20日	246
USD	66,056	CHF	65,000	2015年1月20日	229
USD	361,185	HKD	2,800,000	2015年1月20日	221
USD	121,133	SGD	160,000	2015年1月20日	220
USD	17,973	IDR	223,000,000	2015年1月22日	132
USD	283,731	HKD	2,200,000	2015年1月20日	116
USD	161,247	HKD	1,250,000	2015年1月20日	103
USD	174,117	HKD	1,350,000	2015年1月20日	81
USD	438,385	HKD	3,400,000	2015年1月20日	72
USD	121,147	NZD	155,000	2015年1月20日	71
USD	62,527	PHP	2,800,000	2015年1月21日	67
USD	158,729	HKD	1,230,808	2015年1月5日	57
USD	167,644	HKD	1,300,000	2015年1月20日	53
USD	55,821	PHP	2,500,000	2015年1月21日	52
USD	13,043	IDR	162,500,000	2015年1月22日	42
USD	4,622,539	HKD	35,856,349	2015年1月5日	38
USD	204,710	HKD	1,587,791	2015年1月5日	17
USD	180,496	HKD	1,400,000	2015年1月20日	14
USD	141,810	HKD	1,100,000	2015年1月20日	3
CAD	150,000	USD	128,947	2015年1月20日	(5)
USD	248,088	HKD	1,924,523	2015年1月5日	(16)
USD	341,387	CAD	397,057	2015年1月5日	(37)
USD	13,163	IDR	165,000,000	2015年1月22日	(38)
USD	37,026	MYR	130,000	2015年1月22日	(53)
USD	30,315	CHF	30,000	2015年1月20日	(67)
USD	240,619	CAD	280,000	2015年1月20日	(74)
USD	128,839	HKD	1,000,000	2015年1月20日	(77)
USD	109,487	SGD	145,000	2015年1月20日	(90)
USD	46,672	MYR	164,000	2015年1月22日	(106)
USD	22,195	PHP	1,000,000	2015年1月21日	(112)
USD	13,648	IDR	172,000,000	2015年1月22日	(113)
HKD	3,618,094	USD	466,584	2015年1月5日	(149)
USD	70,986	JPY	8,500,000	2015年1月20日	(164)
USD	52,594	MYR	185,000	2015年1月22日	(174)
USD	53,193	PHP	2,400,000	2015年1月21日	(344)
MXN	190,484	USD	13,309	2015年1月5日	(412)
USD	477,756	HKD	3,709,422	2015年2月3日	(444)
USD	279,197	GBP	180,000	2015年1月20日	(495)
USD	116,628	NZD	150,000	2015年1月20日	(542)
USD	523,070	AUD	641,663	2015年1月5日	(545)
USD	70,567	AUD	87,191	2015年1月5日	(583)
GBP	84,265	USD	131,594	2015年1月5日	(645)
USD	78,813	JPY	9,500,000	2015年1月20日	(707)
USD	99,630	JPY	12,000,000	2015年1月20日	(817)
BRL	190,000	USD	71,041	2015年1月22日	(1,153)
GBP	84,303	USD	132,357	2015年1月5日	(1,348)
USD	765,803	EUR	630,000	2015年1月20日	(1,394)
USD	280,007	AUD	344,922	2015年1月5日	(1,459)
USD	154,621	NZD	200,000	2015年1月20日	(1,607)
USD	103,688	NZD	135,000	2015年1月20日	(1,766)
USD	154,436	NZD	200,000	2015年1月20日	(1,791)

購入通貨	購入金額	売却通貨	売却金額	満期日	未実現損益 (米ドル)
USD	674,702	AUD	830,000	2015年1月20日	(1,829)
EUR	189,116	USD	232,308	2015年1月5日	(2,045)
EUR	106,154	USD	131,914	2015年1月5日	(2,664)
USD	631,718	PHP	28,500,000	2015年1月21日	(4,042)
CAD	291,618	USD	255,926	2015年1月5日	(5,168)
EUR	450,000	USD	556,709	2015年1月20日	(8,712)
EUR	480,000	USD	600,047	2015年1月20日	(15,516)
					<b>1,896,627</b>

# 野村マネー マザーファンド

## 運用報告書

第13期（決算日2015年8月19日）

作成対象期間（2014年8月20日～2015年8月19日）

### 受益者のみなさまへ

平素は格別のご愛顧を賜り、厚く御礼申し上げます。  
当作成対象期間の運用状況等についてご報告申し上げます。  
今後とも一層のお引立てを賜りますよう、お願い申し上げます。

●当ファンドの仕組みは次の通りです。

運用方針	本邦通貨表示の公社債等に投資を行い、安定した収益と流動性の確保を図ることを目的として運用を行います。
主な投資対象	本邦通貨表示の短期有価証券を主要投資対象とします。
主な投資制限	株式への投資は行いません。

**野村アセットマネジメント**

東京都中央区日本橋 1-12-1

<http://www.nomura-am.co.jp/>

## ○最近5期の運用実績

決算期	基準価額	騰落率		債組入比率	債券率	債先物比率	債券率	純資産額
		期騰	落中率					
9期(2011年8月19日)	円 10,170		% 0.1	% 91.3		% -		百万円 5,916
10期(2012年8月20日)	10,181		0.1	100.7		-		2,216
11期(2013年8月19日)	10,191		0.1	80.9		-		5,297
12期(2014年8月19日)	10,199		0.1	59.7		-		8,648
13期(2015年8月19日)	10,206		0.1	44.7		-		22,034

\*債券先物比率は買い建て比率-売り建て比率。

\*当ファンドでは、値動きを表す適切な指数が存在しないため、ベンチマーク等はありません。

## ○当期中の基準価額と市況等の推移

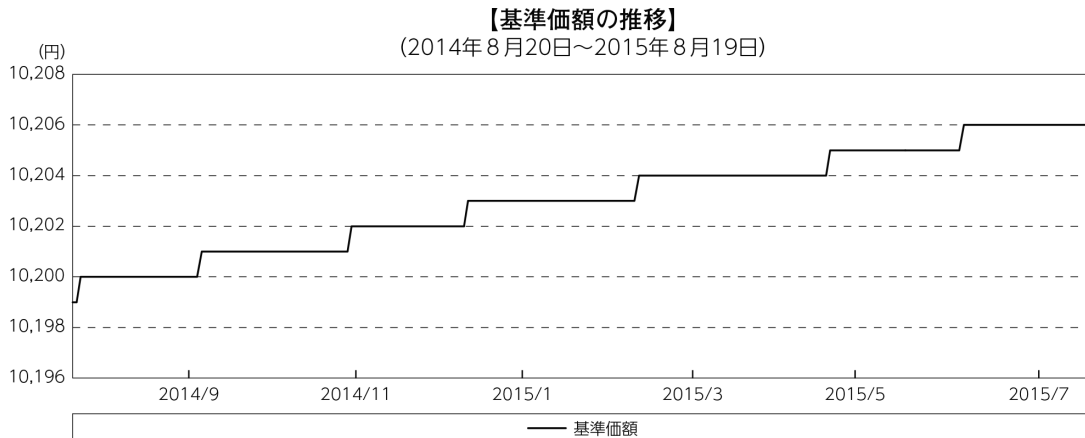
年月日	基準価額	騰落率		債組入比率	債券率	債先物比率	債券率
		騰	落率				
(期首) 2014年8月19日	円 10,199		% -		% 59.7		% -
8月末	10,200		0.0		70.0		-
9月末	10,200		0.0		62.3		-
10月末	10,201		0.0		52.6		-
11月末	10,202		0.0		52.6		-
12月末	10,202		0.0		54.3		-
2015年1月末	10,203		0.0		90.0		-
2月末	10,203		0.0		59.5		-
3月末	10,204		0.0		52.3		-
4月末	10,204		0.0		62.6		-
5月末	10,205		0.1		59.8		-
6月末	10,205		0.1		41.2		-
7月末	10,206		0.1		46.2		-
(期末) 2015年8月19日	10,206		0.1		44.7		-

\*騰落率は期首比です。

\*債券先物比率は買い建て比率-売り建て比率。

## ◎運用経過

### ○期中の基準価額等の推移



### ○基準価額の変動要因

#### \* 基準価額は0.07%の上昇

基準価額は、期首10,199円から期末は10,206円となりました。

投資している短期有価証券等からのインカムゲイン（利息収入）。



## ○投資環境

国内経済は、企業収益や雇用・所得環境が改善する中で緩やかな回復を続けてきましたが、4-6月期は個人消費や輸出といった内外需が落ち込み、景気回復が小休止状態にあることを示しました。

このような中、日本銀行は、前年比2%の物価上昇を目指す「量的・質的金融緩和」を継続し、2014年10月の金融政策決定会合では、資産買入れ額の拡大および長期国債買入れの平均残存年限の長期化を図るなど金融緩和を強化しました。

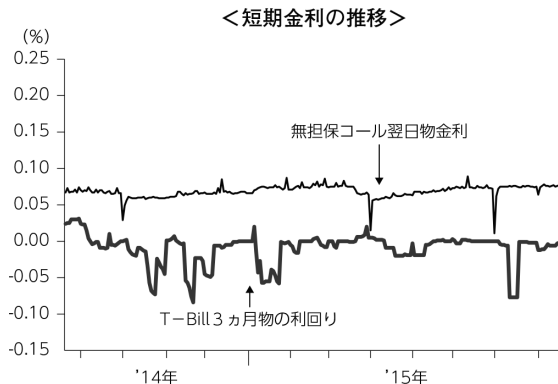
### ・無担保コール翌日物金利の推移

期を通じて概ね0.06%台から0.07%台で推移しました。

### ・T-Bill（国庫短期証券）3ヵ月物の利回りの推移

2014年9月以降、国内投資家の恒常的な国債需要に加え、日本銀行による買入や海外からの資金流入などによる需給ひっ迫から利回りは低下し、マイナスとなりました。

その後、一時的な需給の緩みにより利回りがプラス圏に戻る局面もありましたが、期末にかけて概ねマイナス圏で推移しました。



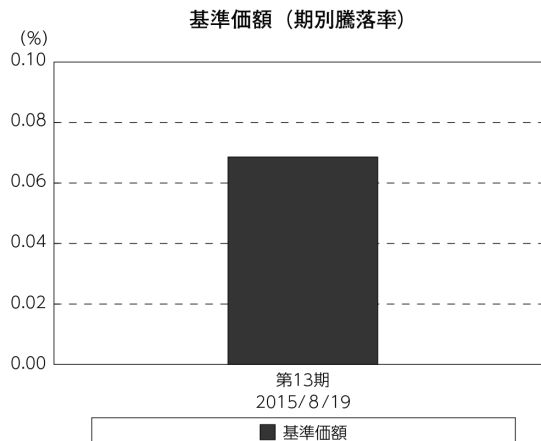
## ○当ファンドのポートフォリオ

今期の運用につきましては、残存期間の短い公社債やコマーシャル・ペーパー（CP）等の短期有価証券への投資により利息等収益の確保を図り、あわせてコール・ローン等で運用を行うことで流動性の確保を図りました。

## ○当ファンドのベンチマークとの差異

当ファンドでは、値動きを表す適切な指数が存在しないため、ベンチマーク等はありません。

グラフは、期中の当ファンドの期別基準価額騰落率です。



## ◎今後の運用方針

今後も、残存期間の短い公社債やCP等の短期有価証券への投資により利息等収益の確保を図り、あわせてコール・ローン等で運用を行なうことで流動性の確保を図る運用を行なう方針です。

今後とも引き続きご愛顧賜りますよう、よろしくお願い申し上げます。

## ○ 1 万口当たりの費用明細

(2014年8月20日～2015年8月19日)

項 目	当 期		項 目 の 概 要
	金 額	比 率	
(a) そ の 他 費 用 ( そ の 他 )	円 0 ( 0 )	% 0.002 (0.002)	(a)その他費用＝期中のその他費用÷期中の平均受益権口数  信託事務の処理に要するその他の諸費用
合 計	0	0.002	
期中の平均基準価額は、10,202円です。			

\*各金額は項目ごとに円未満は四捨五入してあります。

\*各比率は1万口当たりのそれぞれの費用金額（円未満の端数を含む）を期中の平均基準価額で除して100を乗じたもので、項目ごとに小数第3位未満は四捨五入してあります。

## ○ 売 買 及 び 取 引 の 状 況

(2014年8月20日～2015年8月19日)

## 公社債

		買 付 額	売 付 額
		千円	千円
国 内	国債証券	57,121,186	33,710,730 (24,409,350)
	地方債証券	3,262,292	— ( 1,970,000)
	特殊債券	10,876,852	— ( 7,504,000)
	社債券（投資法人債券を含む）	3,312,770	— ( 2,240,000)

\*金額は受け渡し代金。（経過利子分は含まれておりません。）

\*単位未満は切り捨て。

\*（ ）内は償還等による増減分で、上段の数字には含まれておりません。

\*社債券（投資法人債券を含む）には新株予約権付社債（転換社債）は含まれておりません。

## その他有価証券

		買 付 額	売 付 額
		千円	千円
国 内	コマーシャル・ペーパー	7,297,610	— (5,300,000)

\*金額は受け渡し代金。

\*単位未満は切り捨て。

\*（ ）内は償還等による増減分です。

## ○利害関係人との取引状況等

(2014年8月20日～2015年8月19日)

## 利害関係人との取引状況

区 分	買付額等 A	うち利害関係人 との取引状況B	$\frac{B}{A}$ %	売付額等 C	うち利害関係人 との取引状況D	$\frac{D}{C}$ %
公社債	百万円 40,912	百万円 5,799	% 14.2	百万円 50	百万円 -	% -

利害関係人とは、投資信託及び投資法人に関する法律第11条第1項に規定される利害関係人であり、当ファンドに係る利害関係人とは野村證券株式会社です。

## ○組入資産の明細

(2015年8月19日現在)

## 国内公社債

## (A) 国内(邦貨建)公社債 種類別開示

区 分	当 期 末						
	額 面 金 額	評 価 額	組 入 比 率	うちBB格以下 組 入 比 率	残存期間別組入比率		
					5年以上	2年以上	2年未満
	千円	千円	%	%	%	%	%
国債証券	1,180,000 (1,130,000)	1,180,008 (1,129,999)	5.4 ( 5.1)	- (-)	- (-)	- (-)	5.4 ( 5.1)
地方債証券	1,281,600 (1,281,600)	1,287,899 (1,287,899)	5.8 ( 5.8)	- (-)	- (-)	- (-)	5.8 ( 5.8)
特殊債券 (除く金融債)	4,686,000 (4,686,000)	4,703,401 (4,703,401)	21.3 (21.3)	- (-)	- (-)	- (-)	21.3 (21.3)
金融債券	1,470,000 (1,470,000)	1,473,440 (1,473,440)	6.7 ( 6.7)	- (-)	- (-)	- (-)	6.7 ( 6.7)
普通社債券 (含む投資法人債券)	1,200,000 (1,200,000)	1,207,103 (1,207,103)	5.5 ( 5.5)	- (-)	- (-)	- (-)	5.5 ( 5.5)
合 計	9,817,600 (9,767,600)	9,851,853 (9,801,844)	44.7 (44.5)	- (-)	- (-)	- (-)	44.7 (44.5)

- \* ( ) 内は非上場債で内書きです。
- \* 組入比率は、純資産総額に対する評価額の割合。
- \* 金額の単位未満は切り捨て。
- \* -印は組み入れなし。
- \* 評価については金融商品取引業者、価格情報会社等よりデータを入手しています。
- \* 残存期間が1年以内の公社債は原則として償却原価法により評価しています。

## (B)国内(邦貨建)公社債 銘柄別開示

銘柄	柄	当期末			
		利率	額面金額	評価額	償還年月日
<b>国債証券</b>		%	千円	千円	
国庫短期証券	第541回	—	500,000	499,999	2015/9/28
国庫短期証券	第542回	—	200,000	199,999	2015/10/5
国庫短期証券	第546回	—	100,000	99,999	2015/10/19
国庫短期証券	第547回	—	300,000	299,999	2015/10/26
国庫短期証券	第548回	—	30,000	29,999	2015/11/2
国庫債券	利付(2年)第333回	0.1	50,000	50,009	2015/10/15
小	計		1,180,000	1,180,008	
<b>地方債証券</b>					
東京都	公募第625回	1.41	200,000	200,218	2015/9/18
北海道	公募平成17年度第6回	1.4	105,100	105,142	2015/8/31
北海道	公募平成17年度第12回	1.6	50,000	50,365	2016/2/24
神奈川県	公募第136回	1.5	90,000	90,421	2015/12/28
大阪府	公募第284回	1.6	300,000	301,207	2015/11/27
兵庫県	公募平成18年度第7回	2.1	80,000	81,503	2016/7/27
新潟県	公募平成18年度第1回	2.1	6,500	6,617	2016/7/27
共同発行市場地方債	公募第31回	1.5	50,000	50,123	2015/10/23
共同発行市場地方債	公募第32回	1.6	100,000	100,391	2015/11/25
共同発行市場地方債	公募第34回	1.4	200,000	201,130	2016/1/25
共同発行市場地方債	公募第35回	1.6	100,000	100,778	2016/2/25
小	計		1,281,600	1,287,899	
<b>特殊債券(除く金融債)</b>					
日本高速道路保有・債務返済機構承継	政府保証第346回	1.4	300,000	300,095	2015/8/26
日本高速道路保有・債務返済機構承継	政府保証第347回	1.3	352,000	352,411	2015/9/22
首都高速道路債券	政府保証第199回	1.4	50,000	50,018	2015/8/28
阪神高速道路債券	政府保証第148回	1.3	20,000	20,028	2015/9/30
本州四国連絡橋債券	政府保証第27回	1.4	300,000	300,141	2015/8/31
公営企業債券	政府保証第861回	1.6	29,000	29,256	2016/3/17
公営企業債券	政府保証第862回	1.8	117,000	118,337	2016/4/20
日本高速道路保有・債務返済機構承継	政府保証債第1回	1.5	100,000	100,499	2015/12/25
日本高速道路保有・債務返済機構債券	政府保証債第3回	1.5	590,000	593,701	2016/1/29
日本高速道路保有・債務返済機構債券	政府保証債第5回	1.6	558,000	562,454	2016/2/26
日本高速道路保有・債務返済機構債券	政府保証債第11回	1.8	170,000	171,994	2016/4/26
首都高速道路債券	政府保証第1回	1.6	400,000	403,726	2016/3/28
中部国際空港債券	政府保証第17回	0.051	300,000	300,000	2016/3/7
日本高速道路保有・債務返済機構債券	財投機関債第119回	0.067	200,000	199,993	2015/12/18
地方公共団体金融機構債券	2年第1回	0.135	200,000	200,056	2016/2/26
首都高速道路社債	第6回	0.315	100,000	100,024	2015/9/24
阪神高速道路社債	財投機関債第6回	0.589	100,000	100,166	2015/12/18
中日本高速道路債券	財投機関債第20回	0.417	100,000	100,025	2015/9/18
中日本高速道路社債	財投機関債第37回	0.385	200,000	200,314	2016/2/26
西日本高速道路	第16回	0.246	200,000	200,038	2015/9/18
西日本高速道路	第17回	0.196	300,000	300,113	2015/12/18
小	計		4,686,000	4,703,401	
<b>金融債券</b>					
商工債券	利付第724回い号	0.5	320,000	320,138	2015/9/25
商工債券	利付第733回い号	0.55	300,000	301,185	2016/6/27

銘	柄	当 期 末			
		利 率	額 面 金 額	評 価 額	償 還 年 月 日
<b>金融債券</b>		%	千円	千円	
商工債券	利付第734回い号	0.55	150,000	150,655	2016/7/27
農林債券	利付第723回い号	0.55	150,000	150,020	2015/8/27
農林債券	利付第724回い号	0.5	50,000	50,021	2015/9/25
農林債券	利付第733回い号	0.55	100,000	100,392	2016/6/27
商工債券	利付(3年)第152回	0.2	100,000	100,013	2015/9/25
商工債券	利付(3年)第153回	0.2	100,000	100,026	2015/10/27
商工債券	利付(3年)第161回	0.25	100,000	100,144	2016/6/27
商工債券	利付(10年)第2回	1.78	100,000	100,841	2016/2/19
小	計		1,470,000	1,473,440	
<b>普通社債券(含む投資法人債券)</b>					
みずほコーポレート銀行	第24回特定社債間限定同順位特約付	0.595	200,000	200,415	2016/1/20
みずほコーポレート銀行	第25回特定社債間限定同順位特約付	0.755	100,000	100,429	2016/4/20
トヨタファイナンス	第19回社債間限定同等特約付	2.04	200,000	202,217	2016/3/18
三菱UFJリース	第13回社債間限定同順位特約付	0.796	500,000	502,336	2016/4/22
三菱UFJリース	第22回社債間限定同順位特約付	0.235	100,000	100,066	2016/2/26
東邦瓦斯	第30回社債間限定同順位特約付	2.07	100,000	101,639	2016/6/20
小	計		1,200,000	1,207,103	
合	計		9,817,600	9,851,853	

\* 額面・評価額の単位未満は切り捨て。

## 国内その他有価証券

区 分	当 期 末	
	評 価 額	比 率
コマーシャル・ペーパー	千円 2,499,141	% 11.3

\* 比率は、純資産総額に対する評価額の割合。

\* 金額の単位未満は切り捨て。

## ○投資信託財産の構成

(2015年8月19日現在)

項 目	当 期 末	
	評 価 額	比 率
公社債	千円 9,851,853	% 44.3
その他有価証券	2,499,141	11.2
コール・ローン等、その他	9,864,830	44.5
投資信託財産総額	22,215,824	100.0

\* 金額の単位未満は切り捨て。

## ○資産、負債、元本及び基準価額の状況 (2015年8月19日現在)

項 目	当 期 末
	円
(A) 資産	22,215,824,811
コール・ローン等	847,502,284
公社債(評価額)	9,851,853,649
その他有価証券	2,499,141,851
未収利息	15,014,658
前払費用	12,080,826
差入保証金	8,990,231,543
(B) 負債	181,800,841
未払金	181,483,841
未払解約金	317,000
(C) 純資産総額(A-B)	22,034,023,970
元本	21,588,342,274
次期繰越損益金	445,681,696
(D) 受益権総口数	21,588,342,274口
1万口当たり基準価額(C/D)	10,206円

(注) 期首元本額8,478百万円、期中追加設定元本額20,130百万円、期中一部解約元本額7,020百万円、計算口数当たり純資産額10,206円。

## ○損益の状況 (2014年8月20日～2015年8月19日)

項 目	当 期
	円
(A) 配当等収益	61,355,124
受取利息	58,968,909
その他収益金	2,386,215
(B) 有価証券売買損益	△ 49,857,397
売買益	19,664
売買損	△ 49,877,061
(C) 保管費用等	△ 261,886
(D) 当期損益金(A+B+C)	11,235,841
(E) 前期繰越損益金	169,135,352
(F) 追加信託差損益金	408,020,917
(G) 解約差損益金	△142,710,414
(H) 計(D+E+F+G)	445,681,696
次期繰越損益金(H)	445,681,696

\*損益の状況の中で(B)有価証券売買損益は期末の評価換えによるものを含みます。

\*損益の状況の中で(F)追加信託差損益金とあるのは、信託の追加設定の際、追加設定をした価額から元本を差し引いた差額分をいいます。

\*損益の状況の中で(G)解約差損益金とあるのは、中途解約の際、元本から解約価額を差し引いた差額分をいいます。





ファンド名	当期末
	元本額
	百万円
野村テンプルトン・トータル・リターン Aコース	0
野村テンプルトン・トータル・リターン Bコース	0
野村テンプルトン・トータル・リターン Cコース	0
野村テンプルトン・トータル・リターン Dコース	0
野村高金利国際機関債投信(年2回決算型)	0
野村米国ハイ・イールド債券投信(通貨セレクトコース)毎月分配型	0
野村米国ハイ・イールド債券投信(通貨セレクトコース)年2回決算型	0
野村ドイチェ・高配当インフラ関連株投信(通貨セレクトコース)毎月分配型	0
野村ドイチェ・高配当インフラ関連株投信(通貨セレクトコース)年2回決算型	0
野村グローバル高配当株プレミアム(円コース)毎月分配型	0
野村グローバル高配当株プレミアム(通貨セレクトコース)毎月分配型	0
野村グローバル高配当株プレミアム(円コース)年2回決算型	0
野村グローバル高配当株プレミアム(通貨セレクトコース)年2回決算型	0
ノムラ・アジア・コレクション(短期アジア現地通貨建て債券 Aコース)	0
ノムラ・アジア・コレクション(短期アジア現地通貨建て債券 Bコース)	0
野村アジアハイ・イールド債券投信(円コース)毎月分配型	0
野村アジアハイ・イールド債券投信(通貨セレクトコース)毎月分配型	0
野村アジアハイ・イールド債券投信(アジア通貨セレクトコース)毎月分配型	0
野村アジアハイ・イールド債券投信(円コース)年2回決算型	0
野村アジアハイ・イールド債券投信(通貨セレクトコース)年2回決算型	0
野村アジアハイ・イールド債券投信(アジア通貨セレクトコース)年2回決算型	0
野村豪ドル債オープン・プレミアム毎月分配型	0
野村豪ドル債オープン・プレミアム年2回決算型	0
野村グローバルREITプレミアム(円コース)毎月分配型	0
野村グローバルREITプレミアム(通貨セレクトコース)毎月分配型	0
野村グローバルREITプレミアム(円コース)年2回決算型	0
野村グローバルREITプレミアム(通貨セレクトコース)年2回決算型	0
野村日本高配当株プレミアム(円コース)毎月分配型	0
野村日本高配当株プレミアム(通貨セレクトコース)毎月分配型	0
野村日本高配当株プレミアム(円コース)年2回決算型	0
野村日本高配当株プレミアム(通貨セレクトコース)年2回決算型	0
野村高配当インフラ関連株プレミアム(円コース)毎月分配型	0
野村高配当インフラ関連株プレミアム(通貨セレクトコース)毎月分配型	0
野村高配当インフラ関連株プレミアム(円コース)年2回決算型	0
野村高配当インフラ関連株プレミアム(通貨セレクトコース)年2回決算型	0
野村カルミニャック・ファンド Aコース	0
野村カルミニャック・ファンド Bコース	0
野村通貨選択日本株投信(米ドルコース)毎月分配型	0
野村通貨選択日本株投信(ユーロコース)毎月分配型	0
野村通貨選択日本株投信(豪ドルコース)毎月分配型	0
野村通貨選択日本株投信(ブラジルレアルコース)毎月分配型	0
野村通貨選択日本株投信(トルコリラコース)毎月分配型	0
野村通貨選択日本株投信(メキシコペソコース)毎月分配型	0
野村通貨選択日本株投信(中国元コース)毎月分配型	0
野村通貨選択日本株投信(インドネシアルピアコース)毎月分配型	0
野村通貨選択日本株投信(インドルピーコース)毎月分配型	0
野村通貨選択日本株投信(ロシアルーブルコース)毎月分配型	0
野村通貨選択日本株投信(米ドルコース)年2回決算型	0
野村通貨選択日本株投信(ユーロコース)年2回決算型	0
野村通貨選択日本株投信(豪ドルコース)年2回決算型	0
野村通貨選択日本株投信(ブラジルレアルコース)年2回決算型	0
野村通貨選択日本株投信(トルコリラコース)年2回決算型	0
野村通貨選択日本株投信(メキシコペソコース)年2回決算型	0
野村通貨選択日本株投信(中国元コース)年2回決算型	0
野村通貨選択日本株投信(インドネシアルピアコース)年2回決算型	0
野村通貨選択日本株投信(インドルピーコース)年2回決算型	0
野村通貨選択日本株投信(ロシアルーブルコース)年2回決算型	0
野村エマージング債券プレミアム毎月分配型	0
野村エマージング債券プレミアム年2回決算型	0
ノムラ THE USA Aコース	0
ノムラ THE USA Bコース	0
ノムラ THE EUROPE Aコース	0
ノムラ THE EUROPE Bコース	0

ファンド名	当期末
	元本額
	百万円
米国変動好金利ファンド Aコース	8
米国変動好金利ファンド Bコース	0
野村日本ブランド株投資(米ドルコース)毎月分配型	0
野村日本ブランド株投資(メキシコペソコース)毎月分配型	0
野村日本ブランド株投資(米ドルコース)年2回決算型	0
野村日本ブランド株投資(メキシコペソコース)年2回決算型	0
野村アジアハイ・イールド債券投信(米ドルコース)毎月分配型	0
野村アジアハイ・イールド債券投信(メキシコペソコース)年2回決算型	0
野村米国ハイ・イールド債券投信(メキシコペソコース)毎月分配型	0
野村米国ハイ・イールド債券投信(メキシコペソコース)年2回決算型	0
野村米国ブランド株投資(米ドルコース)毎月分配型	0
野村米国ブランド株投資(米ドルコース)年2回決算型	0
野村PIMCO新興国インフラ関連債券投信(米ドルコース)毎月分配型	0
野村PIMCO新興国インフラ関連債券投信(米ドルコース)年2回決算型	0
野村グローバルボンド投信 Aコース	0
野村グローバルボンド投信 Bコース	0
野村グローバルボンド投信 Cコース	0
野村グローバルボンド投信 Dコース	0
野村グローバルボンド投信 Eコース	0
野村グローバルボンド投信 Fコース	0
野村新米国ハイ・イールド債券投信(米ドルコース)毎月分配型	0
野村新米国ハイ・イールド債券投信(メキシコペソコース)毎月分配型	0
野村新米国ハイ・イールド債券投信(米ドルコース)年2回決算型	0
野村新米国ハイ・イールド債券投信(メキシコペソコース)年2回決算型	0
野村高配当インフラ関連株ファンド(円コース)毎月分配型	0
野村高配当インフラ関連株ファンド(米ドルコース)毎月分配型	0
野村高配当インフラ関連株ファンド(通貨セレクトコース)毎月分配型	0
野村高配当インフラ関連株ファンド(円コース)年2回決算型	0
野村高配当インフラ関連株ファンド(米ドルコース)年2回決算型	0
野村高配当インフラ関連株ファンド(通貨セレクトコース)年2回決算型	0
野村新興国高配当株トリアルウィング ブラジルレアル毎月分配型	0
ピムコ・世界インカム戦略ファンド(円コース)	0
ピムコ・世界インカム戦略ファンド(米ドルコース)	0
ピムコ・世界インカム戦略ファンド(世界通貨分散コース)	0
ノムラ新興国債券ファンズ(野村SMA・EW向け)	0
野村ブルーベイ・トータルリターンファンド(野村SMA・EW向け)	0
ノムラ THE ASIA Aコース	0
ノムラ THE ASIA Bコース	0
第1回 野村短期公社債ファンド	0
第2回 野村短期公社債ファンド	0
第3回 野村短期公社債ファンド	0
第4回 野村短期公社債ファンド	0
第5回 野村短期公社債ファンド	0
第6回 野村短期公社債ファンド	0
第7回 野村短期公社債ファンド	0
第8回 野村短期公社債ファンド	0
第9回 野村短期公社債ファンド	0
第10回 野村短期公社債ファンド	0
第11回 野村短期公社債ファンド	0
第12回 野村短期公社債ファンド	0
ノムラスマートプレミアムファンドハイブリッド30(非課税適格機関投資家専用)	5,276
ノムラスマートプレミアムファンドハイブリッド50(適格機関投資家転売制限付)	3,422
野村日経225ターゲット(公社債運用移行型)2プライス(適格機関投資家専用)	2,296
野村日経225ターゲット(公社債運用移行型)Dプライス(適格機関投資家専用)	4,635
日本株インカムプラスα(公社債運用移行型)1305(適格機関投資家転売制限付)	1,186
日本株インカムプラスα(公社債運用移行型)1308(適格機関投資家転売制限付)	1,019
野村DCテンプルトン・トータル・リターン Aコース	0
野村DCテンプルトン・トータル・リターン Bコース	0

\*単位未満は切り捨て。

○お知らせ

---

- ①デリバティブ取引等に係る投資制限に関する所要の約款変更を行いました。  
＜変更適用日：2014年12月4日＞
- ②信用リスク集中回避のための投資制限に関する所要の約款変更を行いました。  
＜変更適用日：2015年2月23日＞

## 〈「野村高配当インフラ関連株ファンド（通貨選択型）」の お申し込み時の留意点〉

販売会社の営業日であってもお申し込みの受付ができない日（以下「申込不可日」といいます。）があります。

お申し込みの際には、これらの申込不可日に該当する日をご確認のうえ、お申し込みいただきますようお願いいたします。

(2015年9月24日現在)

ファンド名 年 月	「円コース」 「米ドルコース」	「通貨セレクトコース」
2015年9月	－	－
10月	－	－
11月	11、26	11、26
12月	24、25	24、25、28

※2015年12月までに該当する「申込不可日」を現時点で認識しうる情報をもとに作成しておりますが、諸事情等により突然変更される場合があります。

したがって、お申し込みにあたってはその点についても十分ご留意下さい。また、諸事情等による申込不可日の変更は、販売会社に連絡いたしますので、お問い合わせ下さい。

なお、弊社ホームページ (<http://www.nomura-am.co.jp/>) にも掲載いたしております。