

ノルディック社債ファンド 為替ヘッジあり／為替ヘッジなし

運用報告書(全体版)

第62期（決算日2020年8月7日） 第63期（決算日2020年9月7日） 第64期（決算日2020年10月7日）
第65期（決算日2020年11月9日） 第66期（決算日2020年12月7日） 第67期（決算日2021年1月7日）

作成対象期間（2020年7月8日～2021年1月7日）

受益者のみなさまへ

平素は格別のご愛顧を賜り、厚く御礼申し上げます。
当作成対象期間の運用状況等についてご報告申し上げます。
今後とも一層のお引立てを賜りますよう、お願い申し上げます。

●当ファンドの仕組みは次の通りです。

商品分類	追加型投信／海外／債券	
信託期間	2015年4月28日から2025年7月7日までです。	
運用方針	円建ての外国投資信託であるSuMi TRUST インベストメント・ファンズーノルディック・ハイ・インカム・ボンド・ファンド(A JPY クラス、B JPY クラス)受益証券および円建ての国内籍の投資信託である野村マネーインベストメント マザーファンド受益証券への投資を通じて、北欧市場で発行される、もしくは流通している、または北欧において主要な事業活動に従事している企業が発行する社債（投資適格債券およびハイ・イールド債券）を実質的な主要投資対象とし、高水準のインカムゲインの確保と中長期的な信託財産の成長を図ることを目的として運用を行います。各受益証券への投資比率は、通常の状態においては、SuMi TRUST インベストメント・ファンズーノルディック・ハイ・インカム・ボンド・ファンド(A JPY クラス、B JPY クラス)受益証券への投資を中心としますが、特に制限は設けず、各投資対象ファンドの収益性および流動性ならびに当ファンドの資金動向等を勘案のうえ決定します。	
主な投資対象	ノルディック社債ファンド 為替ヘッジあり／為替ヘッジなし	SuMi TRUST インベストメント・ファンズーノルディック・ハイ・インカム・ボンド・ファンド(A JPY クラス、B JPY クラス)受益証券および野村マネーインベストメント マザーファンド受益証券を主要投資対象とします。なお、コマースナル・ペーパー等の短期有価証券ならびに短期金融商品等に直接投資する場合があります。
	SuMi TRUST インベストメント・ファンズーノルディック・ハイ・インカム・ボンド・ファンド(A JPY クラス、B JPY クラス)	北欧（ノルウェー、スウェーデン、デンマーク、フィンランド、アイスランド）市場で発行される、もしくは流通している、または北欧において主要な事業活動に従事している企業が発行する社債（投資適格債券およびハイ・イールド債券）を主要投資対象とします。
主な投資制限	野村マネーインベストメント マザーファンド	本邦通貨表示の短期有価証券を主要投資対象とします。
	ノルディック社債ファンド 為替ヘッジあり／為替ヘッジなし	株式への直接投資は行いません。外貨建て資産への直接投資は行いません。
分配方針	野村マネーインベストメント マザーファンド	株式への投資は行いません。外貨建て資産への投資は行いません。
	毎決算時に、原則として利子・配当等収益等を中心に分配を行うことを基本とします。ただし、基準価額水準等によっては、売買益等が中心となる場合があります。なお、市況動向や基準価額水準等によっては、分配金額が大きく変動する場合があります。留保益の運用については、特に制限を設けず、元本部分と同一の運用を行います。	

野村アセットマネジメント

東京都江東区豊洲二丁目2番1号



サポートダイヤル 0120-753104
〈受付時間〉営業日の午前9時～午後5時

ホームページ <http://www.nomura-am.co.jp/>

<為替ヘッジあり>

○最近30期の運用実績

決算期	基 (分配落)	準 価 額			債 組 入 比	券 率 率	債 先 物 比	投 資 信 託 証 組 入 比	純 資 産 総 額
		税 分	込 配	み 期 金 騰 落 率					
	円		円	%	%	%	%	百万円	
38期(2018年8月7日)	9,739		30	0.6	—	—	98.2	10,879	
39期(2018年9月7日)	9,748		30	0.4	0.1	—	98.5	11,002	
40期(2018年10月9日)	9,772		30	0.6	0.1	—	98.6	11,328	
41期(2018年11月7日)	9,710		30	△ 0.3	0.0	—	98.8	11,399	
42期(2018年12月7日)	9,560		30	△ 1.2	0.0	—	98.7	11,629	
43期(2019年1月7日)	9,468		30	△ 0.6	0.0	—	98.1	11,644	
44期(2019年2月7日)	9,573		30	1.4	0.0	—	98.9	11,783	
45期(2019年3月7日)	9,601		30	0.6	0.0	—	98.3	12,170	
46期(2019年4月8日)	9,646		30	0.8	0.0	—	98.7	13,074	
47期(2019年5月7日)	9,653		30	0.4	0.0	—	98.1	13,774	
48期(2019年6月7日)	9,616		30	△ 0.1	0.0	—	98.8	14,253	
49期(2019年7月8日)	9,631		30	0.5	0.0	—	98.7	14,935	
50期(2019年8月7日)	9,604		30	0.0	0.1	—	98.8	15,610	
51期(2019年9月9日)	9,578		30	0.0	0.0	—	98.8	16,045	
52期(2019年10月7日)	9,496		30	△ 0.5	—	—	98.7	16,188	
53期(2019年11月7日)	9,510		30	0.5	0.0	—	98.8	16,514	
54期(2019年12月9日)	9,490		30	0.1	0.0	—	98.9	16,842	
55期(2020年1月7日)	9,498		30	0.4	0.0	—	98.6	16,897	
56期(2020年2月7日)	9,549		30	0.9	0.0	—	98.9	16,945	
57期(2020年3月9日)	9,316		30	△ 2.1	0.0	—	98.9	16,443	
58期(2020年4月7日)	8,063		30	△13.1	0.0	—	98.8	13,829	
59期(2020年5月7日)	8,243		30	2.6	0.0	—	98.9	14,129	
60期(2020年6月8日)	8,609		30	4.8	0.0	—	98.9	14,743	
61期(2020年7月7日)	8,788		30	2.4	0.0	—	98.9	15,232	
62期(2020年8月7日)	8,844		30	1.0	0.0	—	98.9	15,384	
63期(2020年9月7日)	9,011		30	2.2	0.0	—	98.9	15,799	
64期(2020年10月7日)	9,025		30	0.5	0.0	—	98.9	15,975	
65期(2020年11月9日)	9,000		30	0.1	0.0	—	99.0	15,840	
66期(2020年12月7日)	9,134		30	1.8	0.0	—	98.8	16,106	
67期(2021年1月7日)	9,205		30	1.1	0.0	—	98.8	16,149	

*基準価額の騰落率は分配金込み。

*当ファンドはマザーファンドを組み入れますので、「債券組入比率」、「債券先物比率」は実質比率を記載しております。

*債券先物比率は買い建て比率-売り建て比率。

*当ファンドは、主として外国籍ファンドに投資するファンド・オブ・ファンズであり、値動きを表す適切な指数が存在しないため、ベンチマーク等はありません。

<為替ヘッジあり>

○当作成期中の基準価額と市況等の推移

決算期	年 月 日	基 準 価 額	騰 落 率		債 券 組 入 比 率	債 券 先 物 比 率	投 資 信 託 組 入 比 率
			騰 落 率	騰 落 率			
第62期	(期 首) 2020年 7 月 7 日	円 8,788	% -	% 0.0	% -	% 98.9	
	7 月末	8,863	0.9	0.0	-	98.6	
	(期 末) 2020年 8 月 7 日	8,874	1.0	0.0	-	98.9	
第63期	(期 首) 2020年 8 月 7 日	8,844	-	0.0	-	98.9	
	8 月末	9,009	1.9	0.0	-	98.4	
	(期 末) 2020年 9 月 7 日	9,041	2.2	0.0	-	98.9	
第64期	(期 首) 2020年 9 月 7 日	9,011	-	0.0	-	98.9	
	9 月末	9,031	0.2	0.0	-	98.5	
	(期 末) 2020年10月 7 日	9,055	0.5	0.0	-	98.9	
第65期	(期 首) 2020年10月 7 日	9,025	-	0.0	-	98.9	
	10 月末	9,031	0.1	0.0	-	98.5	
	(期 末) 2020年11月 9 日	9,030	0.1	0.0	-	99.0	
第66期	(期 首) 2020年11月 9 日	9,000	-	0.0	-	99.0	
	11 月末	9,136	1.5	0.0	-	98.6	
	(期 末) 2020年12月 7 日	9,164	1.8	0.0	-	98.8	
第67期	(期 首) 2020年12月 7 日	9,134	-	0.0	-	98.8	
	12 月末	9,200	0.7	0.0	-	98.2	
	(期 末) 2021年 1 月 7 日	9,235	1.1	0.0	-	98.8	

* 期末基準価額は分配金込み、騰落率は期首比です。

* 当ファンドはマザーファンドを組み入れますので、「債券組入比率」、「債券先物比率」は実質比率を記載しております。

* 債券先物比率は買い建て比率-売り建て比率。

＜為替ヘッジなし＞

○最近30期の運用実績

決算期	基準 (分配落)	価額			債組 入比	券率	債先 物比	券率	投資 証組	信託 入比	純資 産額
		税分	込配	み金 期騰 落							
	円		円		%	%	%	%	%		百万円
38期(2018年8月7日)	8,492		40	△	0.1	—	—	—	98.7		4,826
39期(2018年9月7日)	8,408		40	△	0.5	0.1	—	—	98.6		4,741
40期(2018年10月9日)	8,665		40		3.5	0.1	—	—	97.0		4,504
41期(2018年11月7日)	8,518		40	△	1.2	0.0	—	—	98.8		4,190
42期(2018年12月7日)	8,249		40	△	2.7	0.1	—	—	98.7		3,995
43期(2019年1月7日)	7,848		40	△	4.4	0.1	—	—	98.5		3,809
44期(2019年2月7日)	8,053		40		3.1	0.1	—	—	98.2		3,871
45期(2019年3月7日)	8,135		40		1.5	0.1	—	—	97.5		3,856
46期(2019年4月8日)	8,161		40		0.8	0.1	—	—	98.7		3,817
47期(2019年5月7日)	8,099		40	△	0.3	0.1	—	—	98.3		3,825
48期(2019年6月7日)	7,844		40	△	2.7	0.1	—	—	98.6		3,713
49期(2019年7月8日)	7,880		40		1.0	0.1	—	—	98.7		3,714
50期(2019年8月7日)	7,593		40	△	3.1	0.2	—	—	98.7		3,604
51期(2019年9月9日)	7,542		40	△	0.1	0.1	—	—	98.7		3,559
52期(2019年10月7日)	7,401		40	△	1.3	—	—	—	98.7		3,488
53期(2019年11月7日)	7,576		40		2.9	0.1	—	—	98.5		3,562
54期(2019年12月9日)	7,536		40		0.0	0.2	—	—	98.5		3,544
55期(2020年1月7日)	7,643		40		2.0	0.2	—	—	98.6		3,578
56期(2020年2月7日)	7,600		40	△	0.0	0.2	—	—	98.6		3,545
57期(2020年3月9日)	7,184		40	△	4.9	0.2	—	—	98.4		3,339
58期(2020年4月7日)	5,988		40	△	16.1	0.2	—	—	98.6		2,780
59期(2020年5月7日)	6,104		40		2.6	0.2	—	—	98.9		2,837
60期(2020年6月8日)	6,850		40		12.9	0.2	—	—	98.7		3,179
61期(2020年7月7日)	6,810		40		0.0	0.2	—	—	98.7		3,169
62期(2020年8月7日)	6,968		40		2.9	0.2	—	—	98.7		3,244
63期(2020年9月7日)	7,120		40		2.8	0.2	—	—	98.7		3,307
64期(2020年10月7日)	6,987		40	△	1.3	0.2	—	—	98.6		3,217
65期(2020年11月9日)	6,867		40	△	1.1	0.2	—	—	98.8		3,173
66期(2020年12月7日)	7,184		40		5.2	0.2	—	—	98.7		3,281
67期(2021年1月7日)	7,315		40		2.4	0.2	—	—	98.7		3,314

*基準価額の騰落率は分配金込み。

*当ファンドはマザーファンドを組み入れますので、「債券組入比率」、「債券先物比率」は実質比率を記載しております。

*債券先物比率は買い建て比率-売り建て比率。

*当ファンドは、主として外国籍ファンドに投資するファンド・オブ・ファンズであり、値動きを表す適切な指数が存在しないため、ベンチマーク等はありません。

<為替ヘッジなし>

○当作成期中の基準価額と市況等の推移

決算期	年 月 日	基準	価 額		債 組 入 比 率	債 券 先 物 比 率	投 資 信 託 組 入 比 率
			騰 落 率	率			
第62期	(期 首) 2020年 7 月 7 日	円 6,810	% —	% 0.2	% —	% 98.7	
	7 月末	6,913	1.5	0.2	—	97.9	
	(期 末) 2020年 8 月 7 日	7,008	2.9	0.2	—	98.7	
第63期	(期 首) 2020年 8 月 7 日	6,968	—	0.2	—	98.7	
	8 月末	7,140	2.5	0.2	—	98.1	
	(期 末) 2020年 9 月 7 日	7,160	2.8	0.2	—	98.7	
第64期	(期 首) 2020年 9 月 7 日	7,120	—	0.2	—	98.7	
	9 月末	6,955	△2.3	0.2	—	98.1	
	(期 末) 2020年10月 7 日	7,027	△1.3	0.2	—	98.6	
第65期	(期 首) 2020年10月 7 日	6,987	—	0.2	—	98.6	
	10 月末	6,829	△2.3	0.2	—	98.1	
	(期 末) 2020年11月 9 日	6,907	△1.1	0.2	—	98.8	
第66期	(期 首) 2020年11月 9 日	6,867	—	0.2	—	98.8	
	11 月末	7,136	3.9	0.2	—	98.1	
	(期 末) 2020年12月 7 日	7,224	5.2	0.2	—	98.7	
第67期	(期 首) 2020年12月 7 日	7,184	—	0.2	—	98.7	
	12 月末	7,257	1.0	0.2	—	97.9	
	(期 末) 2021年 1 月 7 日	7,355	2.4	0.2	—	98.7	

* 期末基準価額は分配金込み、騰落率は期首比です。

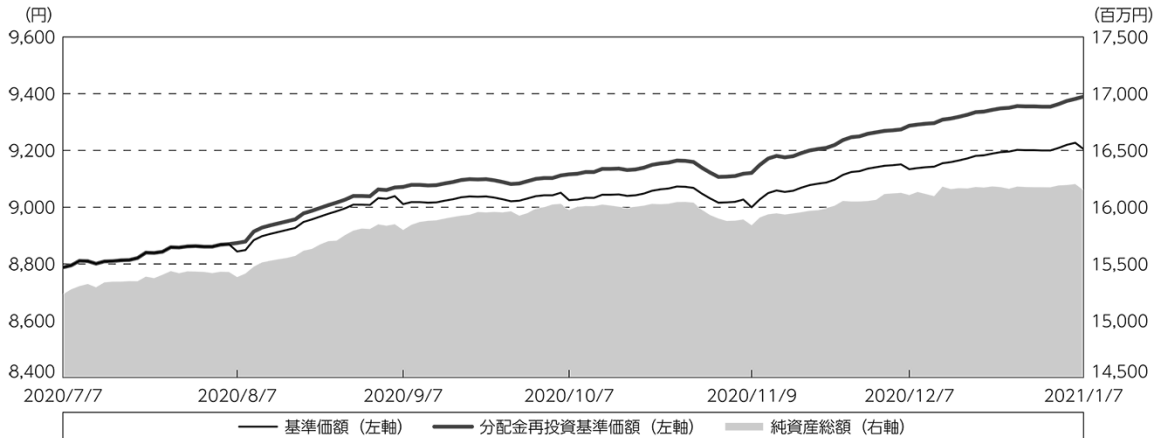
* 当ファンドはマザーファンドを組み入れますので、「債券組入比率」、「債券先物比率」は実質比率を記載しております。

* 債券先物比率は買い建て比率－売り建て比率。

<為替ヘッジあり>

◎運用経過

○作成期間中の基準価額等の推移



第62期首：8,788円

第67期末：9,205円 (既払分配金(税込み)：180円)

騰落率：6.8% (分配金再投資ベース)

(注) 分配金再投資基準価額は、分配金(税込み)を分配時に再投資したものとみなして計算したもので、ファンド運用の実質的なパフォーマンスを示すものです。作成期首(2020年7月7日)の値が基準価額と同一となるように指数化しております。

(注) 分配金を再投資するかどうかについてはお客様がご利用のコースにより異なります。また、ファンドの購入価額により課税条件も異なります。したがって、個々のお客様の損益の状況を示すものではありません。

(注) 上記騰落率は、小数点以下第2位を四捨五入して表示しております。

○基準価額の主な変動要因

基準価額は当作成期首の8,788円から当作成期末には9,205円となりました。

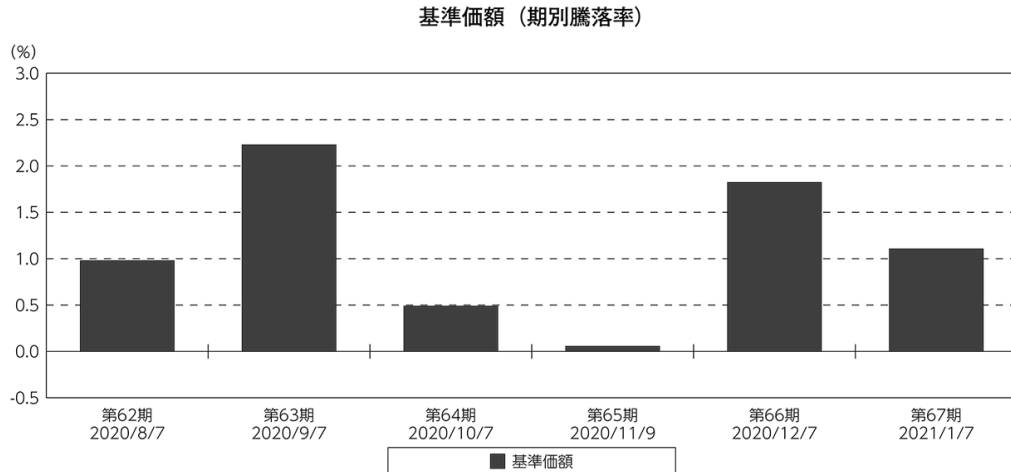
- ・ 北欧社債からの利息収入
- ・ 2020年8月において、北欧諸国の堅調な経済指標、主要国の低金利政策の長期化期待と追加の経済対策期待などを受け、北欧社債の価格が上昇したこと
- ・ 2020年11-12月において、新型コロナウイルスのワクチン開発の進展や普及で世界的な景気回復が期待されたことを受け、北欧社債の価格が上昇したこと

<為替ヘッジあり>

○当ファンドのベンチマークとの差異

当ファンドは、主として外国籍ファンドに投資するファンド・オブ・ファンズであり、値動きを表す適切な指数が存在しないため、ベンチマーク等はありません。

グラフは、作成期間中の当ファンドの期別基準価額騰落率です。



(注) 基準価額の騰落率は分配金込みです。

<為替ヘッジあり>

◎分配金

収益分配については、利子・配当等収入、信託報酬などの諸経費を勘案して分配を行ないました。

留保益の運用については、特に制限を設けず、元本部分と同一の運用を行ないます。

○分配原資の内訳

(単位：円、1万口当たり・税込み)

項 目	第62期	第63期	第64期	第65期	第66期	第67期
	2020年7月8日～ 2020年8月7日	2020年8月8日～ 2020年9月7日	2020年9月8日～ 2020年10月7日	2020年10月8日～ 2020年11月9日	2020年11月10日～ 2020年12月7日	2020年12月8日～ 2021年1月7日
当期分配金 (対基準価額比率)	30 0.338%	30 0.332%	30 0.331%	30 0.332%	30 0.327%	30 0.325%
当期の収益	30	30	30	30	30	30
当期の収益以外	—	—	—	—	—	—
翌期繰越分配対象額	1,768	1,806	1,839	1,871	1,898	1,923

(注) 対基準価額比率は当期分配金(税込み)の期末基準価額(分配金込み)に対する比率であり、ファンドの収益率とは異なります。

(注) 当期の収益、当期の収益以外は小数点以下切捨てで算出しているため合計が当期分配金と一致しない場合があります。

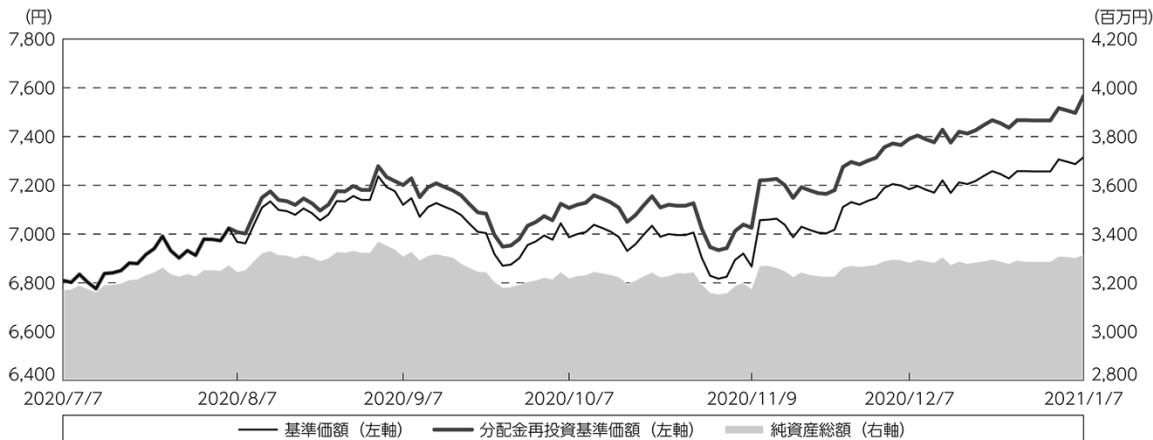
※店頭デリバティブ取引に関する国際的な規制強化について

店頭デリバティブ取引等の金融取引に関して、国際的に規制の強化が行われており、ファンドが実質的に活用する当該金融取引が当該規制強化等の影響をうけ、当該金融取引を行うための担保として現金等を提供する必要がある場合があります。その場合、追加的に現金等を保有するため、ファンドの実質的な主要投資対象の組入比率が下がり、高位に組入れた場合に期待される投資効果が得られないことが想定されます。また、その結果として、実質的な主要投資対象を高位に組入れた場合と比べてファンドのパフォーマンスが悪化する場合があります。

<為替ヘッジなし>

◎運用経過

○作成期間中の基準価額等の推移



第62期首：6,810円

第67期末：7,315円 (既払分配金(税込み)：240円)

騰落率：11.1% (分配金再投資ベース)

(注) 分配金再投資基準価額は、分配金(税込み)を分配時に再投資したものとみなして計算したもので、ファンド運用の実質的なパフォーマンスを示すものです。作成期首(2020年7月7日)の値が基準価額と同一となるように指数化しております。

(注) 分配金を再投資するかどうかについてはお客様がご利用のコースにより異なります。また、ファンドの購入価額により課税条件も異なります。したがって、個々のお客様の損益の状況を示すものではありません。

(注) 上記騰落率は、小数点以下第2位を四捨五入して表示しております。

○基準価額の主な変動要因

基準価額は当作成期首の6,810円から当作成期末には7,315円となりました。

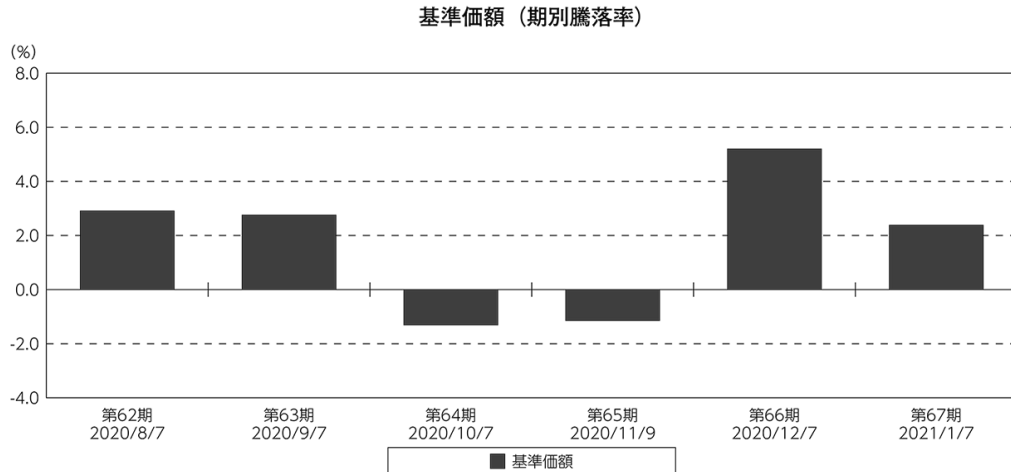
- ・ 北欧社債からの利息収入
- ・ 2020年8月において、北欧諸国の堅調な経済指標、主要国の低金利政策の長期化期待と追加の経済対策期待などを受け、北欧社債の価格が上昇したこと
- ・ 2020年11-12月において、新型コロナウイルスのワクチン開発の進展や普及で世界的な景気回復が期待されたことを受け、北欧社債の価格が上昇したこと
- ・ ノルウェークローネ、ユーロ、米ドル、スウェーデンクローナなどの対円の為替相場推移

<為替ヘッジなし>

○当ファンドのベンチマークとの差異

当ファンドは、主として外国籍ファンドに投資するファンド・オブ・ファンズであり、値動きを表す適切な指数が存在しないため、ベンチマーク等はありません。

グラフは、作成期間中の当ファンドの期別基準価額騰落率です。



(注) 基準価額の騰落率は分配金込みです。

<為替ヘッジなし>

◎分配金

収益分配については、利子・配当等収入、信託報酬などの諸経費を勘案して分配を行ないました。

留保益の運用については、特に制限を設けず、元本部分と同一の運用を行ないます。

○分配原資の内訳

(単位：円、1万口当たり・税込み)

項 目	第62期	第63期	第64期	第65期	第66期	第67期
	2020年7月8日～ 2020年8月7日	2020年8月8日～ 2020年9月7日	2020年9月8日～ 2020年10月7日	2020年10月8日～ 2020年11月9日	2020年11月10日～ 2020年12月7日	2020年12月8日～ 2021年1月7日
当期分配金 (対基準価額比率)	40 0.571%	40 0.559%	40 0.569%	40 0.579%	40 0.554%	40 0.544%
当期の収益	40	40	40	40	40	40
当期の収益以外	—	—	—	—	—	—
翌期繰越分配対象額	1,898	1,931	1,960	1,989	2,024	2,058

(注) 対基準価額比率は当期分配金(税込み)の期末基準価額(分配金込み)に対する比率であり、ファンドの収益率とは異なります。

(注) 当期の収益、当期の収益以外は小数点以下切捨てで算出しているため合計が当期分配金と一致しない場合があります。

※店頭デリバティブ取引に関する国際的な規制強化について

店頭デリバティブ取引等の金融取引に関して、国際的に規制の強化が行われており、ファンドが実質的に活用する当該金融取引が当該規制強化等の影響をうけ、当該金融取引を行うための担保として現金等を提供する必要がある場合があります。その場合、追加的に現金等を保有するため、ファンドの実質的な主要投資対象の組入比率が下がり、高位に組入れた場合に期待される投資効果が得られないことが想定されます。また、その結果として、実質的な主要投資対象を高位に組入れた場合と比べてファンドのパフォーマンスが悪化する場合があります。

＜為替ヘッジあり／為替ヘッジなし＞

○投資環境

北欧ハイ・イールド債券市場は、当作成期間では上昇しました（トータルリターン・現地通貨ベース）。北欧各国の経済指標や政策金利、原油価格、個別企業の決算などに左右されました。

為替市場は、当作成期間では、新型コロナウイルスのワクチンの普及による世界景気の回復期待や原油価格の上昇などを受け、ノルウェークローネとスウェーデンクローナは上昇しました。ユーロも英国とEU（欧州連合）の通商交渉の合意などを受け対円で上昇しました。一方、米ドルは対円で軟調に推移しました。

○当ファンドのポートフォリオ

[ノルディック社債ファンド 為替ヘッジあり]

主要投資対象である [SuMi TRUST インベストメント・ファンズーノルディック・ハイ・インカム・ボンド・ファンド A JPY クラス] 受益証券および [野村マネーインベストメントマザーファンド] 受益証券を主要投資対象とし、投資の中心とする [SuMi TRUST インベストメント・ファンズーノルディック・ハイ・インカム・ボンド・ファンド A JPY クラス] 受益証券を高位に組み入れました。

[SuMi TRUST インベストメント・ファンズーノルディック・ハイ・インカム・ボンド・ファンド A JPY クラス]

主要投資対象である北欧^(※1)市場で発行される、もしくは流通している、または北欧において主要な事業活動に従事している企業が発行する社債（投資適格債券およびハイ・イールド債券）を高位に組み入れました。

(※1) 北欧とはノルウェー、スウェーデン、デンマーク、フィンランド、アイスランドの5か国を指します。

格付別配分については、BBB格以上、BB格、B格、CCC格以下及び無格付けの組入比率は、2020年12月30日時点で、4.4%、15.1%、65.8%、7.7%としました。

組入資産について、原則として実質的に対円で為替ヘッジを行ないました。

[ノルディック社債ファンド 為替ヘッジなし]

主要投資対象である [SuMi TRUST インベストメント・ファンズーノルディック・ハイ・インカム・ボンド・ファンド B JPY クラス] 受益証券および [野村マネーインベストメントマザーファンド] 受益証券を主要投資対象とし、投資の中心とする [SuMi TRUST インベストメント・ファンズーノルディック・ハイ・インカム・ボンド・ファンド B JPY クラス] 受益証券を高位に組み入れました。

<為替ヘッジあり／為替ヘッジなし>

[SuMi TRUST インベストメント・ファンズーノルディック・ハイ・インカム・ボンド・ファンド B JPY クラス]

主要投資対象である北欧^(※1)市場で発行される、もしくは流通している、または北欧において主要な事業活動に従事している企業が発行する社債（投資適格債券およびハイ・イールド債券）を高位に組み入れました。

(※1) 北欧とはノルウェー、スウェーデン、デンマーク、フィンランド、アイスランドの5か国を指します。

格付別配分については、BBB格以上、BB格、B格、CCC格以下及び無格付けの組入比率は、2020年12月30日時点で、4.4%、15.1%、65.8%、7.7%としました。

組入資産について、原則として実質的に対円で為替ヘッジを行ないませんでした。

[野村マネーインベストメント マザーファンド]

残存1年以内の公社債等の短期有価証券への投資を行ない、あわせてコール・ローン等で運用を行なうことで流動性の確保を図りました。

＜為替ヘッジあり／為替ヘッジなし＞

◎今後の運用方針

[ノルディック社債ファンド 為替ヘッジあり]

[SuMi TRUST インベストメント・ファンズーノルディック・ハイ・インカム・ボンド・ファンド A JPY クラス] 受益証券および [野村マネーインベストメント マザーファンド] 受益証券を主要投資対象とします。通常の場合においては、「SuMi TRUST インベストメント・ファンズーノルディック・ハイ・インカム・ボンド・ファンド A JPY クラス」の組み入れを高位に維持します。

[SuMi TRUST インベストメント・ファンズーノルディック・ハイ・インカム・ボンド・ファンド A JPY クラス]

北欧のマクロ経済の動向や各国中央銀行の金融政策に注目しながら、個別発行体の信用力を十分に調査・分析し、慎重に銘柄選択を行なっていく方針です。

組入資産について、原則として実質的に対円で為替ヘッジを行ないます。

[ノルディック社債ファンド 為替ヘッジなし]

[SuMi TRUST インベストメント・ファンズーノルディック・ハイ・インカム・ボンド・ファンド B JPY クラス] 受益証券および [野村マネーインベストメント マザーファンド] 受益証券を主要投資対象とします。通常の場合においては、「SuMi TRUST インベストメント・ファンズーノルディック・ハイ・インカム・ボンド・ファンド B JPY クラス」の組み入れを高位に維持します。

[SuMi TRUST インベストメント・ファンズーノルディック・ハイ・インカム・ボンド・ファンド B JPY クラス]

北欧のマクロ経済の動向や各国中央銀行の金融政策に注目しながら、個別発行体の信用力を十分に調査・分析し、慎重に銘柄選択を行なっていく方針です。

組入資産について、原則として実質的に対円で為替ヘッジを行ないません。

[野村マネーインベストメント マザーファンド]

残存1年以内の公社債やコマーシャル・ペーパー等の短期有価証券への投資を行ない、あわせてコール・ローン等で運用を行なうことで流動性の確保を図って運用いたします。

日本銀行によるマイナス金利政策のもと、主要な投資対象となる公社債の利回りや余資運用の際のコール・ローンの金利もマイナスとなる中、マイナス利回りの資産への投資等を通じて、基準価額が下落することが想定されますのでご留意ください。

今後とも引き続きご愛顧賜りますよう、よろしく願いいたします。

＜為替ヘッジあり＞

○ 1 万口当たりの費用明細

(2020年7月8日～2021年1月7日)

項 目	第62期～第67期		項 目 の 概 要
	金 額	比 率	
(a) 信 託 報 酬	円 48	% 0.527	(a) 信託報酬＝作成期間の平均基準価額×信託報酬率
（ 投 信 会 社 ）	(14)	(0.150)	ファンドの運用とそれに伴う調査、受託会社への指図、法定書面等の作成、基準価額の算出等
（ 販 売 会 社 ）	(33)	(0.360)	購入後の情報提供、運用報告書等各種書類の送付、口座内でのファンドの管理および事務手続き等
（ 受 託 会 社 ）	(2)	(0.017)	ファンドの財産の保管・管理、委託会社からの指図の実行等
(b) そ の 他 費 用	0	0.001	(b) その他費用＝作成期間のその他費用÷作成期間の平均受益権口数
（ 監 査 費 用 ）	(0)	(0.001)	監査費用は、監査法人等に支払うファンドの監査に係る費用
合 計	48	0.528	
作成期間の平均基準価額は、9,045円です。			

* 作成期間の費用（消費税等のかかるものは消費税等を含む）は、追加・解約により受益権口数に変動があるため、簡便法により算出した結果です。

* 各金額は項目ごとに円未満は四捨五入してあります。

* その他費用は、このファンドが組み入れているマザーファンドが支払った金額のうち、当ファンドに対応するものを含みます。

* 各項目の費用は、このファンドが組み入れている投資信託証券（マザーファンドを除く。）が支払った費用を含みません。

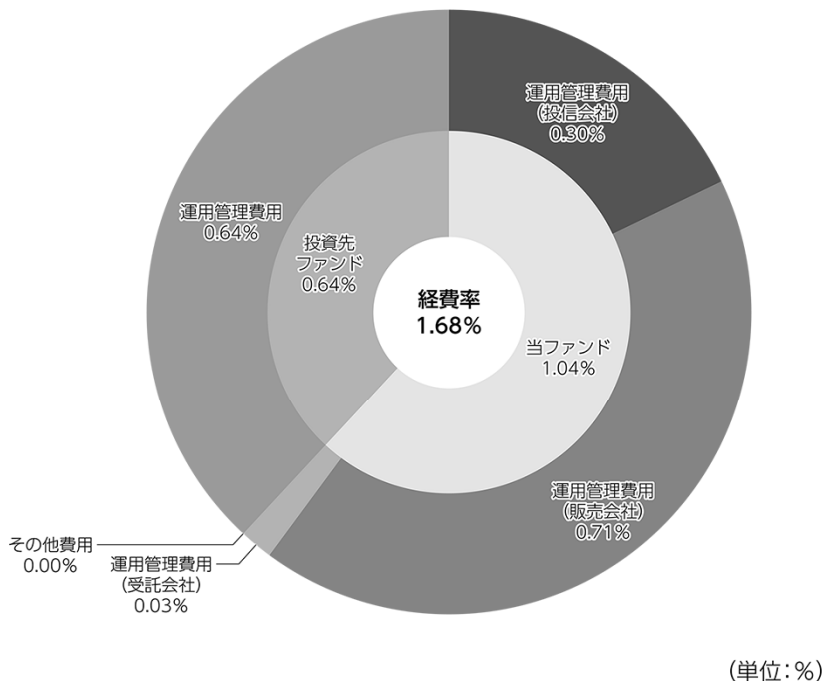
* 各比率は1万口当たりのそれぞれの費用金額（円未満の端数を含む）を作成期間の平均基準価額で除して100を乗じたもので、項目ごとに小数第3位未満は四捨五入してあります。

<為替ヘッジあり>

(参考情報)

○経費率（投資先ファンドの運用管理費用以外の費用を除く。）

当作成期中の運用・管理にかかった費用の総額（原則として、募集手数料、売買委託手数料及び有価証券取引税を除く。）を作成期中の平均受益権口数に作成期中の平均基準価額（1口当たり）を乗じた数で除した経費率（年率）は1.68%です。



経費率(①+②)	1.68
①当ファンドの費用の比率	1.04
②投資先ファンドの運用管理費用の比率	0.64

(注) 当ファンドの費用は1万口当たりの費用明細において用いた簡便法により算出したものです。

(注) 各費用は、原則として、募集手数料、売買委託手数料及び有価証券取引税を含みません。

(注) 各比率は、年率換算した値です。

(注) 投資先ファンドとは、当ファンドが組入れている投資信託証券（マザーファンドを除く。）です。

(注) 当ファンドの費用は、マザーファンドが支払った費用を含み、投資先ファンドが支払った費用を含みません。

(注) 当ファンドの費用と投資先ファンドの費用は、計上された期間が異なる場合があります。

(注) 投資先ファンドには運用管理費用以外の費用がある場合がありますが、上記には含まれておりません。

(注) 上記の前提条件で算出したものです。このため、これらの値はあくまでも参考であり、実際に発生した費用の比率とは異なります。

<為替ヘッジあり>

○売買及び取引の状況

(2020年7月8日～2021年1月7日)

投資信託証券

銘柄		第62期～第67期			
		買付		売付	
		口数	金額	口数	金額
国内	SuMi TRUST インベストメント・ファンズー ノルディック・ハイ・インカム・ボンド・ファンド A JPY クラス	108,476	815,000	46,882	353,200

*金額は受け渡し代金。

*金額の単位未満は切り捨て。

○利害関係人との取引状況等

(2020年7月8日～2021年1月7日)

利害関係人との取引状況

<ノルディック社債ファンド 為替ヘッジあり>

該当事項はございません。

<野村マネーインベストメント マザーファンド>

区分	第62期～第67期					
	買付額等 A	うち利害関係人 との取引状況B	$\frac{B}{A}$	売付額等 C	うち利害関係人 との取引状況D	$\frac{D}{C}$
公社債	百万円 24	百万円 12	% 50.0	百万円 -	百万円 -	% -

平均保有割合 49.7%

※平均保有割合とは、マザーファンドの残存口数の合計に対する当該子ファンドのマザーファンド所有口数の割合。

利害関係人とは、投資信託及び投資法人に関する法律第11条第1項に規定される利害関係人であり、当ファンドに係る利害関係人とは野村證券株式会社です。

○組入資産の明細

(2021年1月7日現在)

ファンド・オブ・ファンズが組入れた邦貨建ファンドの明細

銘柄	第61期末	第67期末		
	口数	口数	評価額	比率
SuMi TRUST インベストメント・ファンズー ノルディック・ハイ・インカム・ボンド・ファンド A JPY クラス	2,031,961	2,093,555	15,952,889	98.8
合計	2,031,961	2,093,555	15,952,889	98.8

*比率は、純資産総額に対する評価額の比率。

*評価額の単位未満は切り捨て。

＜為替ヘッジあり＞

親投資信託残高

銘柄	第61期末		第67期末	
	口数		評価額	
野村マネーインベストメント マザーファンド	千口 9,952		千円 9,981	

*口数・評価額の単位未満は切り捨て。

○投資信託財産の構成

(2021年1月7日現在)

項目	第67期末	
	評価額	比率
投資信託受益証券	千円 15,952,889	% 98.0
野村マネーインベストメント マザーファンド	9,981	0.1
コール・ローン等、その他	317,502	1.9
投資信託財産総額	16,280,372	100.0

*金額の単位未満は切り捨て。

○資産、負債、元本及び基準価額の状況

項目	第62期末	第63期末	第64期末	第65期末	第66期末	第67期末
	2020年8月7日現在	2020年9月7日現在	2020年10月7日現在	2020年11月9日現在	2020年12月7日現在	2021年1月7日現在
(A) 資産	円 15,491,863,352	円 15,896,568,963	円 16,105,968,804	円 15,943,191,795	円 16,230,711,522	円 16,280,372,248
コール・ローン等	248,378,155	255,568,897	291,394,850	257,401,930	309,286,194	299,502,057
投資信託受益証券(評価額)	15,217,601,120	15,623,115,989	15,804,090,873	15,675,806,784	15,911,443,242	15,952,889,100
野村マネーインベストメント マザーファンド(評価額)	9,984,077	9,984,077	9,983,081	9,983,081	9,982,086	9,981,091
未収入金	15,900,000	7,900,000	500,000	-	-	18,000,000
(B) 負債	円 107,541,568	円 97,490,369	円 130,798,791	円 102,356,302	円 123,797,047	円 131,155,431
未払金	9,900,000	-	40,700,000	-	35,900,000	-
未払収益分配金	52,183,515	52,598,964	53,101,259	52,805,021	52,904,898	52,632,495
未払解約金	31,788,138	30,982,769	23,278,859	34,421,340	22,131,245	64,142,002
未払信託報酬	13,641,046	13,879,064	13,689,741	15,097,966	12,833,601	14,350,546
未払利息	161	363	120	201	295	186
その他未払費用	28,708	29,209	28,812	31,774	27,008	30,202
(C) 純資産総額(A-B)	円 15,384,321,784	円 15,799,078,594	円 15,975,170,013	円 15,840,835,493	円 16,106,914,475	円 16,149,216,817
元本	17,394,505,040	17,532,988,094	17,700,419,870	17,601,673,951	17,634,966,083	17,544,165,091
次期繰越損益金	△ 2,010,183,256	△ 1,733,909,500	△ 1,725,249,857	△ 1,760,838,458	△ 1,528,051,608	△ 1,394,948,274
(D) 受益権総口数	17,394,505,040口	17,532,988,094口	17,700,419,870口	17,601,673,951口	17,634,966,083口	17,544,165,091口
1万口当たり基準価額(C/D)	8,844円	9,011円	9,025円	9,000円	9,134円	9,205円

(注) 第62期首元本額は17,332,225,108円、第62～67期中追加設定元本額は1,363,654,564円、第62～67期中一部解約元本額は1,151,714,581円、1口当たり純資産額は、第62期0.8844円、第63期0.9011円、第64期0.9025円、第65期0.9000円、第66期0.9134円、第67期0.9205円です。

＜為替ヘッジあり＞

○損益の状況

項 目	第62期	第63期	第64期	第65期	第66期	第67期
	2020年7月8日～ 2020年8月7日	2020年8月8日～ 2020年9月7日	2020年9月8日～ 2020年10月7日	2020年10月8日～ 2020年11月9日	2020年11月10日～ 2020年12月7日	2020年12月8日～ 2021年1月7日
	円	円	円	円	円	円
(A) 配当等収益	121,794,973	122,667,409	124,484,313	124,970,105	104,137,028	104,156,503
受取配当金	121,800,628	122,676,644	124,493,558	124,975,166	104,144,622	104,162,749
支払利息	△ 5,655	△ 9,235	△ 9,245	△ 5,061	△ 7,594	△ 6,246
(B) 有価証券売買損益	40,578,597	233,505,793	△ 32,945,805	△ 102,396,293	195,551,596	87,224,777
売買益	40,848,587	234,418,424	389,629	615,374	196,834,353	88,041,682
売買損	△ 269,990	△ 912,631	△ 33,335,434	△ 103,011,667	△ 1,282,757	△ 816,905
(C) 信託報酬等	△ 13,669,754	△ 13,908,273	△ 13,718,553	△ 15,129,740	△ 12,860,609	△ 14,380,748
(D) 当期損益金(A+B+C)	148,703,816	342,264,929	77,819,955	7,444,072	286,828,015	177,000,532
(E) 前期繰越損益金	△1,466,977,094	△1,362,228,524	△1,064,424,750	△1,028,381,811	△1,061,959,418	△ 810,380,999
(F) 追加信託差損益金	△ 639,726,463	△ 661,346,941	△ 685,543,803	△ 687,095,698	△ 700,015,307	△ 708,935,312
(配当等相当額)	(1,970,190,237)	(2,002,149,571)	(2,041,999,014)	(2,037,275,424)	(2,057,857,034)	(2,068,549,730)
(売買損益相当額)	(△2,609,916,700)	(△2,663,496,512)	(△2,727,542,817)	(△2,724,371,122)	(△2,757,872,341)	(△2,777,485,042)
(G) 計(D+E+F)	△1,957,999,741	△1,681,310,536	△1,672,148,598	△1,708,033,437	△1,475,146,710	△1,342,315,779
(H) 収益分配金	△ 52,183,515	△ 52,598,964	△ 53,101,259	△ 52,805,021	△ 52,904,898	△ 52,632,495
次期繰越損益金(G+H)	△2,010,183,256	△1,733,909,500	△1,725,249,857	△1,760,838,458	△1,528,051,608	△1,394,948,274
追加信託差損益金	△ 639,726,463	△ 661,346,941	△ 685,543,803	△ 687,095,698	△ 700,015,307	△ 708,935,312
(配当等相当額)	(1,970,190,301)	(2,002,149,639)	(2,041,999,004)	(2,037,275,419)	(2,057,857,029)	(2,068,549,720)
(売買損益相当額)	(△2,609,916,764)	(△2,663,496,580)	(△2,727,542,807)	(△2,724,371,117)	(△2,757,872,336)	(△2,777,485,032)
分配準備積立金	1,106,411,683	1,165,052,111	1,213,876,341	1,257,689,796	1,290,650,186	1,306,828,561
繰越損益金	△2,476,868,476	△2,237,614,670	△2,253,582,395	△2,331,432,556	△2,118,686,487	△1,992,841,523

* 損益の状況の中で(B)有価証券売買損益は各期末の評価換えによるものを含みます。

* 損益の状況の中で(C)信託報酬等には信託報酬に対する消費税等相当額を含めて表示しています。

* 損益の状況の中で(F)追加信託差損益金とあるのは、信託の追加設定の際、追加設定をした価額から元本を差し引いた差額分をいいます。

(注) 分配金の計算過程(2020年7月8日～2021年1月7日)は以下の通りです。

項 目	第62期	第63期	第64期	第65期	第66期	第67期
	2020年7月8日～ 2020年8月7日	2020年8月8日～ 2020年9月7日	2020年9月8日～ 2020年10月7日	2020年10月8日～ 2020年11月9日	2020年11月10日～ 2020年12月7日	2020年12月8日～ 2021年1月7日
a. 配当等収益(経費控除後)	111,546,715円	117,882,326円	110,765,046円	109,839,742円	99,667,277円	96,329,979円
b. 有価証券売買等損益(経費控除後・繰越欠損金相抵後)	0円	0円	0円	0円	0円	0円
c. 信託約款に定める収益調整金	1,970,190,301円	2,002,149,639円	2,041,999,004円	2,037,275,419円	2,057,857,029円	2,068,549,720円
d. 信託約款に定める分配準備積立金	1,047,048,483円	1,099,768,749円	1,156,212,554円	1,200,655,075円	1,243,887,807円	1,263,131,077円
e. 分配対象収益(a+b+c+d)	3,128,785,499円	3,219,800,714円	3,308,976,604円	3,347,770,236円	3,401,412,113円	3,428,010,776円
f. 分配対象収益(1万口当たり)	1,798円	1,836円	1,869円	1,901円	1,928円	1,953円
g. 分配金	52,183,515円	52,598,964円	53,101,259円	52,805,021円	52,904,898円	52,632,495円
h. 分配金(1万口当たり)	30円	30円	30円	30円	30円	30円

<為替ヘッジあり>

○分配金のお知らせ

	第62期	第63期	第64期	第65期	第66期	第67期
1 万口当たり分配金 (税込み)	30円	30円	30円	30円	30円	30円

※分配落ち後の基準価額が個別元本と同額または上回る場合、分配金は全額普通分配金となります。

※分配前の基準価額が個別元本を上回り、分配後の基準価額が個別元本を下回る場合、分配金は個別元本を上回る部分が普通分配金、下回る部分が元本払戻金（特別分配金）となります。

※分配前の基準価額が個別元本と同額または下回る場合、分配金は全額元本払戻金（特別分配金）となります。

○お知らせ

該当事項はございません。

＜為替ヘッジなし＞

○ 1万口当たりの費用明細

(2020年7月8日～2021年1月7日)

項 目	第62期～第67期		項 目 の 概 要
	金 額	比 率	
(a) 信 託 報 酬	円 37	% 0.527	(a) 信託報酬＝作成期間の平均基準価額×信託報酬率
（ 投 信 会 社 ）	(11)	(0.150)	ファンドの運用とそれに伴う調査、受託会社への指図、法定書面等の作成、基準価額の算出等
（ 販 売 会 社 ）	(25)	(0.360)	購入後の情報提供、運用報告書等各種書類の送付、口座内でのファンドの管理および事務手続き等
（ 受 託 会 社 ）	(1)	(0.017)	ファンドの財産の保管・管理、委託会社からの指図の実行等
(b) そ の 他 費 用	0	0.001	(b) その他費用＝作成期間のその他費用÷作成期間の平均受益権口数
（ 監 査 費 用 ）	(0)	(0.001)	監査費用は、監査法人等に支払うファンドの監査に係る費用
合 計	37	0.528	
作成期間の平均基準価額は、7,038円です。			

* 作成期間の費用（消費税等のかかるものは消費税等を含む）は、追加・解約により受益権口数に変動があるため、簡便法により算出した結果です。

* 各金額は項目ごとに円未満は四捨五入してあります。

* その他費用は、このファンドが組み入れているマザーファンドが支払った金額のうち、当ファンドに対応するものを含みます。

* 各項目の費用は、このファンドが組み入れている投資信託証券（マザーファンドを除く。）が支払った費用を含みません。

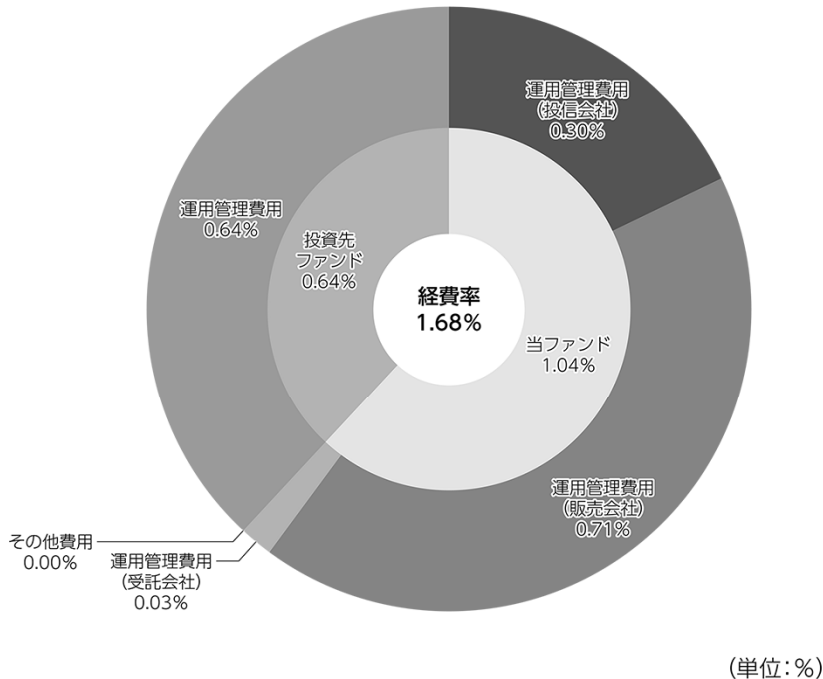
* 各比率は1万口当たりのそれぞれの費用金額（円未満の端数を含む）を作成期間の平均基準価額で除して100を乗じたもので、項目ごとに小数第3位未満は四捨五入してあります。

<為替ヘッジなし>

(参考情報)

○経費率（投資先ファンドの運用管理費用以外の費用を除く。）

当作成期中の運用・管理にかかった費用の総額（原則として、募集手数料、売買委託手数料及び有価証券取引税を除く。）を作成期中の平均受益権口数に作成期中の平均基準価額（1口当たり）を乗じた数で除した経費率（年率）は1.68%です。



経費率(①+②)	1.68
①当ファンドの費用の比率	1.04
②投資先ファンドの運用管理費用の比率	0.64

(注) 当ファンドの費用は1万口当たりの費用明細において用いた簡便法により算出したものです。

(注) 各費用は、原則として、募集手数料、売買委託手数料及び有価証券取引税を含みません。

(注) 各比率は、年率換算した値です。

(注) 投資先ファンドとは、当ファンドが組入れている投資信託証券（マザーファンドを除く。）です。

(注) 当ファンドの費用は、マザーファンドが支払った費用を含み、投資先ファンドが支払った費用を含みません。

(注) 当ファンドの費用と投資先ファンドの費用は、計上された期間が異なる場合があります。

(注) 投資先ファンドには運用管理費用以外の費用がある場合がありますが、上記には含まれておりません。

(注) 上記の前提条件で算出したものです。このため、これらの値はあくまでも参考であり、実際に発生した費用の比率とは異なります。

<為替ヘッジなし>

○売買及び取引の状況

(2020年7月8日～2021年1月7日)

投資信託証券

銘 柄		第62期～第67期			
		買 付		売 付	
		口 数	金 額	口 数	金 額
国内	SuMi TRUST インベストメント・ファンズー ノルディック・ハイ・インカム・ボンド・ファンド B_JPY クラス	口 25,277	千円 138,300	口 26,458	千円 145,700

*金額は受け渡し代金。

*金額の単位未満は切り捨て。

○利害関係人との取引状況等

(2020年7月8日～2021年1月7日)

利害関係人との取引状況

<ノルディック社債ファンド 為替ヘッジなし>

該当事項はございません。

<野村マネーインベストメント マザーファンド>

区 分	第62期～第67期					
	買付額等 A	うち利害関係人 との取引状況B	$\frac{B}{A}$	売付額等 C	うち利害関係人 との取引状況D	$\frac{D}{C}$
公社債	百万円 24	百万円 12	% 50.0	百万円 —	百万円 —	% —

平均保有割合 49.7%

※平均保有割合とは、マザーファンドの残存口数の合計に対する当該子ファンドのマザーファンド所有口数の割合。

利害関係人とは、投資信託及び投資法人に関する法律第11条第1項に規定される利害関係人であり、当ファンドに係る利害関係人とは野村証券株式会社です。

○組入資産の明細

(2021年1月7日現在)

ファンド・オブ・ファンズが組入れた邦貨建ファンドの明細

銘 柄	第61期末		第67期末	
	口 数	口 数	評 価 額	比 率
SuMi TRUST インベストメント・ファンズー ノルディック・ハイ・インカム・ボンド・ファンド B_JPY クラス	口 580,384	口 579,203	千円 3,271,338	% 98.7
合 計	580,384	579,203	3,271,338	98.7

*比率は、純資産総額に対する評価額の比率。

*評価額の単位未満は切り捨て。

＜為替ヘッジなし＞

親投資信託残高

銘柄	第61期末		第67期末	
	口数		評価額	
野村マネーインベストメント マザーファンド	千口 9,952		千円 9,981	

*口数・評価額の単位未満は切り捨て。

○投資信託財産の構成

(2021年1月7日現在)

項目	第67期末	
	評価額	比率
投資信託受益証券	千円 3,271,338	% 97.8
野村マネーインベストメント マザーファンド	9,981	0.3
コール・ローン等、その他	63,441	1.9
投資信託財産総額	3,344,760	100.0

*金額の単位未満は切り捨て。

○資産、負債、元本及び基準価額の状況

項目	第62期末	第63期末	第64期末	第65期末	第66期末	第67期末
	2020年8月7日現在	2020年9月7日現在	2020年10月7日現在	2020年11月9日現在	2020年12月7日現在	2021年1月7日現在
(A) 資産	円 3,270,040,717	円 3,341,412,545	円 3,239,238,129	円 3,197,592,879	円 3,311,358,880	円 3,344,760,403
コール・ローン等	57,046,956	61,177,903	53,881,282	53,763,979	57,768,428	63,440,768
投資信託受益証券(評価額)	3,201,709,684	3,263,550,565	3,172,873,766	3,133,845,819	3,239,008,366	3,271,338,544
野村マネーインベストメント マザーファンド(評価額)	9,984,077	9,984,077	9,983,081	9,983,081	9,982,086	9,981,091
未収入金	1,300,000	6,700,000	2,500,000	—	4,600,000	—
(B) 負債	円 26,010,456	円 33,692,753	円 22,077,916	円 24,223,053	円 29,570,018	円 30,249,589
未払金	1,100,000	—	—	—	—	5,700,000
未払収益分配金	18,623,022	18,581,619	18,417,506	18,484,786	18,272,339	18,124,398
未払解約金	3,425,744	12,167,993	864,277	2,700,595	8,684,280	3,499,846
未払信託報酬	2,855,651	2,936,879	2,790,246	3,031,257	2,607,860	2,919,168
未払利息	37	87	22	42	55	39
その他未払費用	6,002	6,175	5,865	6,373	5,484	6,138
(C) 純資産総額(A-B)	円 3,244,030,261	円 3,307,719,792	円 3,217,160,213	円 3,173,369,826	円 3,281,788,862	円 3,314,510,814
元本	4,655,755,540	4,645,404,958	4,604,376,529	4,621,196,679	4,568,084,889	4,531,099,674
次期繰越損益金	△1,411,725,279	△1,337,685,166	△1,387,216,316	△1,447,826,853	△1,286,296,027	△1,216,588,860
(D) 受益権総口数	4,655,755,540口	4,645,404,958口	4,604,376,529口	4,621,196,679口	4,568,084,889口	4,531,099,674口
1万口当たり基準価額(C/D)	6,968円	7,120円	6,987円	6,867円	7,184円	7,315円

(注) 第62期首元本額は4,653,437,318円、第62～67期中追加設定元本額は146,341,152円、第62～67期中一部解約元本額は268,678,796円、1口当たり純資産額は、第62期0.6968円、第63期0.7120円、第64期0.6987円、第65期0.6867円、第66期0.7184円、第67期0.7315円です。

＜為替ヘッジなし＞

○損益の状況

項 目	第62期	第63期	第64期	第65期	第66期	第67期
	2020年7月8日～ 2020年8月7日	2020年8月8日～ 2020年9月7日	2020年9月8日～ 2020年10月7日	2020年10月8日～ 2020年11月9日	2020年11月10日～ 2020年12月7日	2020年12月8日～ 2021年1月7日
	円	円	円	円	円	円
(A) 配当等収益	34,767,693	34,832,201	34,726,988	34,851,625	34,754,982	34,529,741
受取配当金	34,768,828	34,834,043	34,728,730	34,852,714	34,756,505	34,530,814
支払利息	△ 1,135	△ 1,842	△ 1,742	△ 1,089	△ 1,523	△ 1,073
(B) 有価証券売買損益	59,779,644	57,335,068	△ 74,830,649	△ 68,906,312	130,945,279	45,690,863
売買益	59,930,178	57,839,541	838,909	137,096	132,158,880	45,859,612
売買損	△ 150,534	△ 504,473	△ 75,669,558	△ 69,043,408	△ 1,213,601	△ 168,749
(C) 信託報酬等	△ 2,861,653	△ 2,943,054	△ 2,796,111	△ 3,037,630	△ 2,613,344	△ 2,925,306
(D) 当期損益金(A+B+C)	91,685,684	89,224,215	△ 42,899,772	△ 37,092,317	163,086,917	77,295,298
(E) 前期繰越損益金	△ 887,937,088	△ 808,324,433	△ 729,219,421	△ 787,121,219	△ 830,418,770	△ 676,879,773
(F) 追加信託差損益金	△ 596,850,853	△ 600,003,329	△ 596,679,617	△ 605,128,531	△ 600,691,835	△ 598,879,987
(配当等相当額)	(375,682,354)	(377,866,718)	(375,911,261)	(381,643,157)	(378,917,414)	(378,457,100)
(売買損益相当額)	(△ 972,533,207)	(△ 977,870,047)	(△ 972,590,878)	(△ 986,771,688)	(△ 979,609,249)	(△ 977,337,087)
(G) 計(D+E+F)	△1,393,102,257	△1,319,103,547	△1,368,798,810	△1,429,342,067	△1,268,023,688	△1,198,464,462
(H) 収益分配金	△ 18,623,022	△ 18,581,619	△ 18,417,506	△ 18,484,786	△ 18,272,339	△ 18,124,398
次期繰越損益金(G+H)	△1,411,725,279	△1,337,685,166	△1,387,216,316	△1,447,826,853	△1,286,296,027	△1,216,588,860
追加信託差損益金	△ 596,850,853	△ 600,003,329	△ 596,679,617	△ 605,128,531	△ 600,691,835	△ 598,879,987
(配当等相当額)	(375,682,389)	(377,866,741)	(375,911,258)	(381,643,152)	(378,917,412)	(378,457,099)
(売買損益相当額)	(△ 972,533,242)	(△ 977,870,070)	(△ 972,590,875)	(△ 986,771,683)	(△ 979,609,247)	(△ 977,337,086)
分配準備積立金	508,114,336	519,173,125	526,730,020	537,782,891	545,880,414	554,079,772
繰越損益金	△1,322,988,762	△1,256,854,962	△1,317,266,719	△1,380,481,213	△1,231,484,606	△1,171,788,645

* 損益の状況の中で(B)有価証券売買損益は各期末の評価換えによるものを含みます。

* 損益の状況の中で(C)信託報酬等には信託報酬に対する消費税等相当額を含めて表示しています。

* 損益の状況の中で(F)追加信託差損益金とあるのは、信託の追加設定の際、追加設定をした価額から元本を差し引いた差額分をいいます。

(注) 分配金の計算過程(2020年7月8日～2021年1月7日)は以下の通りです。

項 目	第62期	第63期	第64期	第65期	第66期	第67期
	2020年7月8日～ 2020年8月7日	2020年8月8日～ 2020年9月7日	2020年9月8日～ 2020年10月7日	2020年10月8日～ 2020年11月9日	2020年11月10日～ 2020年12月7日	2020年12月8日～ 2021年1月7日
a. 配当等収益(経費控除後)	33,720,593円	33,724,650円	31,930,164円	31,813,371円	34,206,277円	33,270,166円
b. 有価証券売買等損益(経費控除後・繰越欠損金相抵後)	0円	0円	0円	0円	0円	0円
c. 信託約款に定める収益調整金	375,682,389円	377,866,741円	375,911,258円	381,643,152円	378,917,412円	378,457,099円
d. 信託約款に定める分配準備積立金	493,016,765円	504,030,094円	513,217,362円	524,454,306円	529,946,476円	538,934,004円
e. 分配対象収益(a+b+c+d)	902,419,747円	915,621,485円	921,058,784円	937,910,829円	943,070,165円	950,661,269円
f. 分配対象収益(1万口当たり)	1,938円	1,971円	2,000円	2,029円	2,064円	2,098円
g. 分配金	18,623,022円	18,581,619円	18,417,506円	18,484,786円	18,272,339円	18,124,398円
h. 分配金(1万口当たり)	40円	40円	40円	40円	40円	40円

<為替ヘッジなし>

○分配金のお知らせ

	第62期	第63期	第64期	第65期	第66期	第67期
1 万口当たり分配金 (税込み)	40円	40円	40円	40円	40円	40円

※分配落ち後の基準価額が個別元本と同額または上回る場合、分配金は全額普通分配金となります。

※分配前の基準価額が個別元本を上回り、分配後の基準価額が個別元本を下回る場合、分配金は個別元本を上回る部分が普通分配金、下回る部分が元本払戻金（特別分配金）となります。

※分配前の基準価額が個別元本と同額または下回る場合、分配金は全額元本払戻金（特別分配金）となります。

○お知らせ

該当事項はございません。

○（参考情報）親投資信託の組入資産の明細

(2021年1月7日現在)

<野村マネーインベストメント マザーファンド>

下記は、野村マネーインベストメント マザーファンド全体(20,014千口)の内容です。

国内公社債

(A)国内(邦貨建)公社債 種類別開示

区 分	第67期末						
	額 面 金 額	評 価 額	組 入 比 率	うちBB格以下 組 入 比 率	残存期間別組入比率		
					5年以上	2年以上	2年未満
	千円	千円	%	%	%	%	%
国債証券	12,000 (12,000)	12,001 (12,001)	59.8 (59.8)	— (—)	— (—)	— (—)	59.8 (59.8)
合 計	12,000 (12,000)	12,001 (12,001)	59.8 (59.8)	— (—)	— (—)	— (—)	59.8 (59.8)

* ()内は非上場債で内書きです。

*組入比率は、このファンドが組み入れているマザーファンドの純資産総額に対する評価額の割合。

*金額の単位未満は切り捨て。

*評価については金融商品取引業者、価格情報会社等よりデータを入手しています。

*残存期間が1年以内の公社債は原則として償却原価法により評価しています。

(B)国内(邦貨建)公社債 銘柄別開示

銘 柄	第67期末			
	利 率	額 面 金 額	評 価 額	償 還 年 月 日
国債証券	%	千円	千円	
国庫短期証券 第955回	—	12,000	12,001	2021/3/8
合 計		12,000	12,001	

*額面・評価額の単位未満は切り捨て。

SuMi TRUST インベストメント・ファンダー
ノルディック・ハイ・インカム・ボンド・ファンド A JPY クラス/B JPY クラス

2020年3月31日決算

●当ファンドの仕組みは次の通りです。

形 態	アイルランド籍円建て外国投資信託
主 要 投 資 対 象	北欧(ノルウェー、スウェーデン、デンマーク、フィンランド、アイスランド)市場で発行される、もしくは流通している、または北欧において主要な事業活動に従事している企業が発行する社債(投資適格債券およびハイ・イールド債券)
運 用 方 針	北欧市場で発行される、もしくは流通している、または北欧において主要な事業活動に従事している企業が発行する社債を主要投資対象とし、高水準のインカムゲインの確保と中長期的な信託財産の成長を目指して運用を行います。 なお、ファンドは北欧市場の優先証券、国債、政府保証債、地方債、短期金融商品等にも投資します。
投 資 顧 問 会 社	DNBアセット・マネジメント・エーエス
受 託 会 社	SMTトラステーズ(アイルランド)リミテッド
保 管 銀 行	三井住友信託銀行ロンドン支店
管 理 会 社	SMTファンド・サービシーズ(アイルランド)リミテッド

*作成時点において、入手可能な直前計算期間の年次報告書をもとに作成いたしております。

運用計算書

2020年3月31日に終了する計測期間

ノルウェークローネ

収益

利息収入	98,245,924
現金及び現金同等物の利息	243
実現・未実現純損益	(476,757)

収益合計(1)**97,769,410****費用**

投資顧問報酬	(7,064,791)
事務管理代行報酬	(2,040,939)
保管費用	(728,045)
受託費用	(470,986)
監査費用	(169,320)
減損損失	-
逆イールド費用	(164,579)
雑費用	(185,617)

費用合計(2)**(10,824,277)****金融費用控除全損益(1)+(2)****86,945,133****金融費用**

分配金(Class A 円建てヘッジあり)	(112,040,176)
分配金(Class B 円建て)	(38,902,075)

金融費用合計(3)**(150,942,251)****運用の結果による純資産の減額(1)+(2)+(3)****(63,997,118)**

組入資産明細
(2020年3月31日時点)

	保有額面	公正価格 (ノルウェークローネ)	NAVに占める割合 (%)
社債			
バミューダ諸島			
Floatel International 12.75% 11-Apr-24	200,000	105,010	0.01
Floatel International 9% 11-Apr-24	1,100,000	1,732,665	0.11
Seadrill New 12% 15-Jul-25	625,274	3,241,931	0.21
		5,079,606	0.33
カナダ			
Sanjel Corp ZCP DFLTD	41,250	-	-
Sanjel Corp ZCP DFLTD	41,250	-	-
Sanjel Corp ZCP DFLTD	41,250	-	-
Sanjel Corp ZCP DFLTD	41,250	-	-
Sanjel Corp ZCP DFLTD	41,250	-	-
Shamaram Petrol 12% 05-Jul-23	475,000	2,743,386	0.17
		2,743,386	0.17
ケイマン諸島			
Shelf Drilling 8.25% 15-Feb-25	400,000	2,112,801	0.13
		2,112,801	0.13
チリ			
Nova Austral 8.25% 26-May-21	600,000	2,656,753	0.17
		2,656,753	0.17
キプロス			
Prosafe SE 0% 23-Aug-21	2,402,224	82,277	0.01
		82,277	0.01
デンマーク			
DKT Finance Aps 7% 17-Jun-23	900,000	9,415,953	0.60
Norican 4.5% 15-May-23	2,600,000	17,388,110	1.10
Welltec 9.5% 01-Dec-22	300,000	2,987,858	0.19
		29,791,921	1.89
フィンランド			
Outokumpu 4.125% 18-Jun-24	600,000	5,562,602	0.35
		5,562,602	0.35
ドイツ			
Hormann Finance GMBH 4.5% 06-Jun-24	200,000	2,108,565	0.13
		2,108,565	0.13
アイルランド			
Oilflow SPV 1 Dac 12% 13-Jan-22	1,200,000	10,747,733	0.68
		10,747,733	0.68
ジャージー諸島			
Genel Energy Finance Ltd 10% 22-Dec-22	1,690,751	14,198,112	0.90
Walnut Bidco 6.75% 01-Aug-24	1,460,000	12,640,106	0.81
		26,838,218	1.71
ルクセンブルク			
Euronav Luxembourg Sa 7.5% 31-May-22	1,400,000	13,569,392	0.86
Niam VI Lux 5.25% 05-Mar-25	1,000,000	11,276,963	0.72

	保有額面	公正価格 (ノルウェークローネ)	NAVに占める割合 (%)
Stena Inter 5.75% 01-Mar-24	200,000	1,782,534	0.11
		26,628,889	1.69
マーシャル諸島			
Borealis Finance LLC 7.5% 16-Nov-22	700,000	4,950,696	0.31
Chembulk Holdings 8% 02-Feb-23	800,000	6,836,151	0.43
Diana Shipping 9.5% 27-Sep-23	500,000	3,880,119	0.25
Eagle Bulk Shipping Inc 8.25% 28-Nov-22	845,992	6,751,659	0.43
Navig8 Topco Holdings 12% 03-May-23	1,100,000	8,807,713	0.56
Navigator Holdings 7.75% 10-Feb-21	1,000,000	9,366,892	0.60
Teekay Corp 9.25% 15-Nov-22	500,000	5,294,793	0.34
Teekay Shuttle Tankers 7.125% 15-Aug-22	2,400,000	21,506,046	1.37
		67,394,069	4.29
オランダ			
Metalgroup 7% 06-Jun-22	1,400,000	8,630,138	0.55
		8,630,138	0.55
ノルウェー			
Atlantic Offshore PRP PIK Mar-16 DFLTD	108,694	-	-
Atlantic Offshore PRP PIK Jun-16 DFLTD	108,866	-	-
Atlantic Offshore PRP PIK DFLTD	5,000,000	-	-
DNO ASA 8.75% 31-May-23	1,800,000	11,265,472	0.72
DNO ASA 8.375% 29-May-24	1,350,000	7,754,463	0.49
DOF Subsea ASA 9.5% 14-Mar-22	600,000	2,205,210	0.14
Explorer II AS 3.375% 24-Feb-25	1,000,000	7,815,901	0.50
Jacktel 10% 04-Dec-23	1,300,000	2,559,619	0.16
Norwegian Energy 9% 17-Jun-26	1,800,000	12,498,815	0.79
Sand Hill Petrol 9% 13-Apr-22	1,000,000	7,201,383	0.46
Wallenius Wilhelmsen 6% 31-Dec-22	721,000	6,303,041	0.40
		57,603,904	3.66
スウェーデン			
Polygon AB 4% 23-Feb-23	1,300,000	12,357,574	0.78
Stena AB 7% 01-Feb-24	3,310,000	28,458,191	1.81
Transcom Holding 6.5% 22-Mar-23	1,200,000	13,149,634	0.84
		53,965,399	3.43
イギリス			
HBOS Capital Funding 6.85% Perp	310,000	3,082,779	0.20
Siccar Point Energy 9% 31-Jan-23	1,200,000	7,781,241	0.49
Tizir Ltd 9.5% 19-Jul-22	1,440,000	14,081,840	0.90
		24,945,860	1.59
アメリカ			
American Tanker Inc 9.25% 22-Feb-22	1,500,000	14,524,195	0.92
Diamond Offshore Drill 4.875% 01-Nov-43	400,000	610,339	0.04
		15,134,534	0.96
社債合計		342,026,655	21.74
変動利付債			
バミューダ諸島			
BW Offshore FRN 04-Dec-23	13,000,000	10,738,000	0.68
Gaslog Ltd FRN 27-Nov-24	20,000,000	14,175,000	0.90

	保有額面	公正価格 (ノルウェークローネ)	NAVに占める割合 (%)
Hoegh LNG Holdings FRN 01-Feb-22	20,000,000	13,050,000	0.83
Hoegh LNG Holdings FRN 30-Jan-25	2,000,000	1,290,000	0.08
SFL Corp Ltd FRN 21-Jan-25	16,000,000	12,260,000	0.78
Ship Finance Intl FRN 13-Sep-23	8,000,000	6,766,666	0.43
Ship Finance Intl FRN 04-Jun-24	3,000,000	2,430,000	0.16
Sirius Intl FRN 22-Sep-47	18,000,000	17,356,682	1.10
Stolt-Nielsen Ltd FRN 18-Mar-21	20,000,000	18,714,286	1.19
Stolt-Nielsen Ltd FRN 20-Feb-24	10,000,000	7,980,000	0.51
		104,760,634	6.66
デンマーク			
AX V INV1 Holding ApS FRN 29-Jun-22	1,500,000	12,962,490	0.82
Cembrit Group FRN 20-Mar-21	1,800,000	18,491,666	1.18
DLF Seeds AS FRN Perp	1,200,000	13,688,390	0.87
DSV Miljo AS FRN 10-May-21	1,300,000	15,130,464	0.96
European Energy AS FRN 20-Sep-23	300,000	2,990,339	0.19
Frontmatec Group ApS FRN 10-Oct-24	1,000,000	8,584,049	0.55
GG ST Kongensgade FRN 16-Nov-20	700,000	7,460,633	0.47
Idavang FRN 11-Dec-21	1,400,000	13,066,190	0.83
Jyske Bank AS FRN Perp 09-Jul-67	11,000,000	10,320,640	0.66
Jyske Bank FRN Perp	9,000,000	9,405,924	0.60
Scan Transgroup FRN 04-Nov-24	1,500,000	13,764,402	0.87
Sydbank AS FRN Perp 28-Aug-66	1,400,000	15,062,413	0.96
Ziton AS FRN 03-Oct-21	1,520,000	13,704,521	0.87
		154,632,121	9.83
フィンランド			
AX Del One Oy FRN 19-Apr-21	750,000	7,518,192	0.48
Havator Group FRN 24-Jan-24	600,000	6,631,057	0.42
Sunborn Finance Oy FRN 09-Feb-23	600,000	6,083,107	0.39
Sunborn London Oy FRN 27-Sep-21	562,639	5,996,633	0.38
		26,228,989	1.67
フランス			
Casino Guichard FRN Perp	1,300,000	6,347,509	0.40
Credit Agricole FRN Perp	700,000	7,719,731	0.49
Electricite De France SA FRN Perp	900,000	10,558,498	0.67
Electricite De France SA FRN Perp 4	500,000	5,753,980	0.37
		30,379,718	1.93
ドイツ			
Deutsche Bank FRN Perp	900,000	7,089,238	0.45
		7,089,238	0.45
ジブラルタル			
Sunborn Gibraltar FRN 05-Sep-22	1,400,000	13,934,043	0.89
		13,934,043	0.89
アイスランド			
Arion Banking HF FRN 09-Jul-29	10,000,000	9,656,000	0.61
		9,656,000	0.61
ジャージー諸島			
Lithium Bidco II FRN 09-Jul-25	525,779	4,361,859	0.27
Lithium Bidco II FRN 09-Jan-26	772,968	2,003,918	0.13
		6,365,777	0.40

	保有額面	公正価格 (ノルウェークローネ)	NAVに占める割合 (%)
ルクセンブルク			
Jotul Holdings FRN 31-Jan-22	16,000,000	12,960,000	0.82
		12,960,000	0.82
マーシャル諸島			
Golar LNG Partner FRN 22-May-20	800,000	6,888,655	0.44
Golar LNG Partner FRN 15-May-21	1,600,000	12,205,162	0.77
Navigator Holdings FRN 02-Nov-23	13,000,000	10,790,000	0.69
Teekay LNE Partners FRN 19-May-20	17,000,000	16,603,334	1.05
Teekay LNG Partners FRN 29-Aug-23	9,000,000	6,417,000	0.41
Teekay Offshore PA FRN 28-Oct-21	9,000,000	8,017,500	0.51
		60,921,651	3.87
オランダ			
Exmar Netherlands FRN 27-May-22	10,000,000	7,625,000	0.48
Tulip Oil Neth Off FRN 25-Oct-22	1,400,000	14,316,350	0.91
		21,941,350	1.39
ノルウェー			
Ainmt Scandinavia FRN 12-Oct-21	4,000,000	3,700,000	0.24
Ainmt Scandinavia FRN 07-Apr-22	6,000,000	4,950,000	0.31
Aker ASA FRN 07-Sep-22	8,000,000	7,758,222	0.49
Aker ASA FRN 31-Jan-23	15,000,000	13,587,499	0.86
Aker ASA FRN 22-Nov-24	7,000,000	5,735,000	0.36
Aker Solutions ASA FRN 25-Jul-22	15,000,000	12,262,500	0.78
B2 Holding ASA FRN 04-Oct-21	800,000	8,756,882	0.56
B2 Holdings ASA FRN 14-Nov-22	1,500,000	13,524,198	0.86
B2 Holding ASA FRN 23-May-23	200,000	1,685,124	0.11
B2 Holding ASA FRN 28-May-24	500,000	4,038,536	0.26
Beerenberg Holdco II FRN 24-Feb-21	16,000,000	14,580,000	0.93
Bonheur ASA FRN 09-Jul-21	13,000,000	12,469,167	0.79
Bonheur ASA FRN 24-May-22	4,000,000	3,713,333	0.24
Bonheur ASA FRN 04-Sep-24	2,000,000	1,664,286	0.11
Borgestad ASA FRN 21-Mar-21	8,000,000	5,800,000	0.37
Bulk Industrier AS FRN 26-May-21	13,000,000	11,765,000	0.75
Color Group FRN 02-Oct-24	2,000,000	1,243,333	0.08
Colour Group ASA FRN 23-Nov-23	6,000,000	4,127,143	0.26
Ekornes QM FRN 02-Oct-23	18,000,000	13,702,500	0.87
Fibo Group AS FRN 02-Apr-22	7,000,000	5,425,000	0.34
Fiven AS FRN 05-Apr-22	1,400,000	15,408,910	0.98
Frigaard Property AS FRN 15-Jun-21	4,000,000	3,280,000	0.21
Gjensidige Forsikring FRN Perp	3,000,000	2,938,322	0.19
GLX Holding AS FRN 08-Dec-23	9,000,000	7,278,750	0.46
Green Cube Innovat FRN 31-May-22	7,000,000	6,510,000	0.41
Holmetjern Inv FRN 16-Feb-22	3,000,000	2,482,500	0.16
Hospitality Inv FRN 31-Oct-22	11,000,000	9,446,250	0.60
Ice Group Scandinavia FRN 10-Oct-23	3,000,000	2,437,500	0.15
Kistefos AS FRN 08-Nov-21	12,000,000	11,220,000	0.71
Kistefos AS FRN 10-May-23	12,000,000	9,744,000	0.62
Klaveness Comb FRN 11-Feb-25	8,000,000	6,533,334	0.41
Kommunal Landspens FRN 10-Jun-45	1,000,000	11,421,164	0.73
MPC Container Ships FRN 22-Sep-22	600,000	4,371,041	0.28
Nordic Capital Partners II FRN 24-Oct-21	9,000,000	8,280,000	0.53

	保有額面	公正価格 (ノルウェークローネ)	NAVに占める割合 (%)
Norlandia Health Care FRN 20-Dec-21	4,000,000	2,800,000	0.18
Norlandia Health FRN 20-Dec-21	4,000,000	2,957,073	0.19
Norske Skog AS FRN 14-Jun-22	1,500,000	16,548,779	1.05
Nortura SA FRN 25-May-78	5,000,000	4,997,500	0.32
Norwegian Air FRN 07-Aug-20	6,000,000	2,829,887	0.18
Norwegian Air FRN 21-Nov-20	1,000,000	830,000	0.05
Ocean Yield ASA FRN 23-Sep-21	3,000,000	2,752,500	0.17
Ocean Yield ASA FRN 25-May-23	3,000,000	2,505,000	0.16
Ocean Yield ASA FRN 12-Dec-24	11,000,000	8,415,000	0.53
Ocean Yield ASA FRN Perp	1,000,000	7,219,437	0.46
Odfjell SE FRN 25-Jan-21	1,000,000	941,000	0.06
Odfjell SE FRN 13-Jun-22	12,000,000	10,476,000	0.67
Odfjell SE FRN 19-Sep-23	15,000,000	10,637,500	0.68
Scatec Solar ASA FRN 17-Nov-21	7,000,000	6,814,500	0.43
Songa Container FRN 14-Dec-21	600,000	4,074,388	0.26
Wallenius Wilhelmsen FRN 12-Oct-22	15,000,000	11,850,000	0.75
		348,488,058	22.15
スウェーデン			
AE4 2017 Sweden AB FRN 08-Nov-24	3,750,000	3,378,376	0.21
Arise AB FRN 16-Mar-21	8,000,000	8,399,825	0.53
Axactor AB FRN 23-Jun-21	1,900,000	16,364,424	1.04
Betsson AB FRN 26-Sep-22	15,000,000	13,513,505	0.86
Bewi Group AB FRN 19-Apr-22	600,000	6,537,278	0.41
Cabonline Group FRN 09-Dec-22	12,500,000	9,009,003	0.57
Cibus Nordic RE AB FRN 26-May-21	900,000	10,732,942	0.68
Consilium AB FRN Perp 01-Feb-66	4,000,000	3,996,500	0.25
Dilasso Timber AB FRN 08-Jul-23	10,450,000	9,691,303	0.62
Fastighets AB FRN 26-Feb-21	4,000,000	4,181,576	0.27
Fastighets AB Trianon FRN Perp	6,000,000	6,123,525	0.39
FNG Nordic AB 6.7% 25-Jul-24	11,000,000	9,323,237	0.59
Hoist Finance AB FRN Perp 26-Feb-69	200,000	1,613,525	0.10
Hoist Group Holding Intl FRN 29-Jun-21	12,000,000	11,694,937	0.74
Host Property AB FRN 28-Nov-22	6,250,000	5,170,307	0.33
Klovern AB FRN 04-Apr-22	9,000,000	9,090,614	0.58
Klovern AB FRN Perp 21-Sep-67	6,000,000	5,320,473	0.34
Lansforsakringar Bank FRN Perp 10-Jul-67	6,000,000	5,923,843	0.38
Legres AB FRN 09-Jul-22	10,000,000	9,251,186	0.59
Nordea Bank FRN Perp1	100,000	973,926	0.06
North Invest FRN 12-Sep-21	5,000,000	5,441,332	0.35
Nyfosa AB FRN 22-May-22	8,750,000	8,593,867	0.55
Rottneros FRN 01-Sep-22	3,000,000	3,138,058	0.20
Samhallsbyggnadsbolaget FRN Perp 26-Jul-67	300,000	3,361,225	0.21
Samhallsbyggnadsbolaget FRN Perp 28-Jan-68	2,000,000	1,845,054	0.12
Stendorren Fastigheter FRN 18-Jun-21	3,000,000	3,091,763	0.20
Stendorren Fastigheter FRN Perp	2,500,000	2,358,239	0.15
		178,119,843	11.32
イギリス			
Barclays Bank FRN Perp	1,100,000	10,583,153	0.67
Benchmark Holdings FRN 21-Jun-23	7,000,000	4,821,250	0.31
Independent Oil & Gas FRN 20-Sep-24	2,000,000	17,283,320	1.10

	保有額面	公正価格 (ノルウェークローネ)	NAVに占める割合 (%)
RSA Insurance Group Plc FRN Perp	15,000,000	<u>15,760,244</u> 48,447,967	<u>1.00</u> 3.08
変動利付債合計		<u>1,023,925,389</u>	<u>65.07</u>
先渡外国為替取引		<u>104,755,277</u>	<u>6.66</u>
純金融資産合計		1,470,861,943	93.48
その他純資産		<u>102,590,791</u>	<u>6.52</u>
純資産合計		<u>1,573,452,734</u>	<u>100.00</u>

	満期日	購入 (ノルウェークローネ)	売却 (ノルウェークローネ)	未実現利益 (ノルウェークローネ)	未実現損失 (ノルウェークローネ)
店頭金融デリバティブ商品 先渡外国為替取引					
ユーロ					
Long	11/05/2020	(96,238,769)	96,267,072	28,303	-
Short	11/05/2020	440,053,911	(498,908,742)	-	(58,854,831)
		343,815,142	(402,641,670)	28,303	(58,854,831)
日本円					
Long	11/05/2020	(1,416,056,645)	1,638,479,392	222,422,747	-
Short	11/05/2020	347,176,494	(347,822,423)	-	(645,929)
		(1,068,880,151)	1,290,656,969	222,422,747	(645,929)
スウェーデンクローナ					
Long	11/05/2020	(28,259,795)	28,361,793	101,998	-
Short	11/05/2020	188,424,324	(207,160,945)	-	(18,736,621)
		160,164,529	(178,799,152)	101,998	(18,736,621)
米ドル					
Long	11/05/2020	(111,145,191)	114,439,520	3,294,329	-
Short	11/05/2020	310,196,449	(353,051,168)	-	(42,854,719)
		199,051,258	(238,611,648)	3,294,329	(42,854,719)
先渡外国為替取引合計		(365,849,222)	470,604,499	225,847,377	(121,092,100)

店頭金融デリバティブ取引の取引相手先はカストディアンです。

アセットクラス別資産割合

全資産構成:	%
現金及び現金同等物	5.09
上場有価証券	80.47
店頭金融デリバティブ商品	13.31
その他資産	1.13
資産合計	100.00

野村マネーインベストメント マザーファンド

運用報告書

第10期（決算日2020年2月18日）

作成対象期間（2019年2月19日～2020年2月18日）

受益者のみなさまへ

平素は格別のご愛顧を賜り、厚く御礼申し上げます。
当作成対象期間の運用状況等についてご報告申し上げます。
今後とも一層のお引立てを賜りますよう、お願い申し上げます。

●当ファンドの仕組みは次の通りです。

運用方針	本邦通貨表示の短期有価証券を主要投資対象とし、安定した収益と流動性の確保を図ることを目的として運用を行います。
主な投資対象	本邦通貨表示の短期有価証券を主要投資対象とします。
主な投資制限	株式への投資は行いません。 外貨建て資産への投資は行いません。

野村アセットマネジメント

東京都中央区日本橋 1-12-1

<http://www.nomura-am.co.jp/>

○最近5期の運用実績

決算期	基準価額	騰落率		債組入比率	債券先物比率	純資産額
		期騰	落中率			
6期(2016年2月18日)	円 10,053		% 0.1	% 9.2	% -	百万円 109
7期(2017年2月20日)	10,048		△0.0	13.7	-	109
8期(2018年2月19日)	10,044		△0.0	23.9	-	109
9期(2019年2月18日)	10,037		△0.1	33.9	-	59
10期(2020年2月18日)	10,033		△0.0	64.8	-	20

*債券先物比率は買い建て比率-売り建て比率。

*当ファンドでは、値動きを表す適切な指数が存在しないため、ベンチマーク等はありません。

○当期中の基準価額と市況等の推移

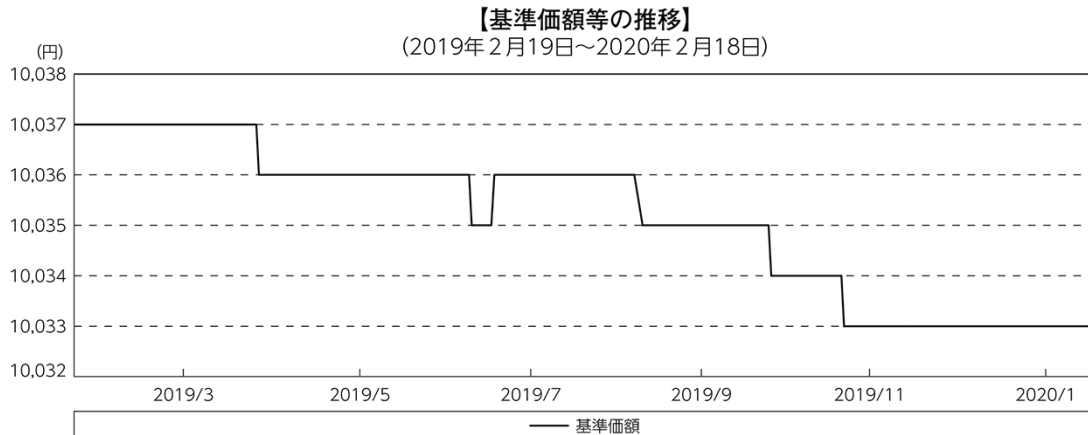
年月日	基準価額	騰落率		債組入比率	債券先物比率
		騰	落率		
(期首) 2019年2月18日	円 10,037		% -	% 33.9	% -
2月末	10,037		0.0	33.9	-
3月末	10,037		0.0	40.8	-
4月末	10,036		△0.0	40.7	-
5月末	10,036		△0.0	52.9	-
6月末	10,036		△0.0	32.6	-
7月末	10,036		△0.0	79.8	-
8月末	10,036		△0.0	29.9	-
9月末	10,035		△0.0	-	-
10月末	10,034		△0.0	49.8	-
11月末	10,033		△0.0	54.9	-
12月末	10,033		△0.0	64.8	-
2020年1月末	10,033		△0.0	64.9	-
(期末) 2020年2月18日	10,033		△0.0	64.8	-

*騰落率は期首比です。

*債券先物比率は買い建て比率-売り建て比率。

◎運用経過

○期中の基準価額等の推移



○基準価額の主な変動要因

投資している短期有価証券やコール・ローンなどのマイナス金利環境を要因とする支払利息等。

○投資環境

国内経済は、海外経済の減速から輸出や生産に弱含みの動きがみられたものの、高水準にある企業収益や雇用・所得環境の改善継続等を背景に、緩やかな回復基調が続きました。このような中、日本銀行は「長短金利操作付き量的・質的金融緩和」を継続しました。

マイナス金利政策のもと、T-Bill（国庫短期証券）3ヵ月物の利回りは-0.1%台で推移しましたが、2019年9月末以降は年越え銘柄への国内外の投資家需要の拡大により-0.4%程度まで低下しました。しかしその後は上昇し、概ね-0.1%台で推移しました。また、無担保コール翌日物金利は-0.01～-0.08%程度で推移しました。

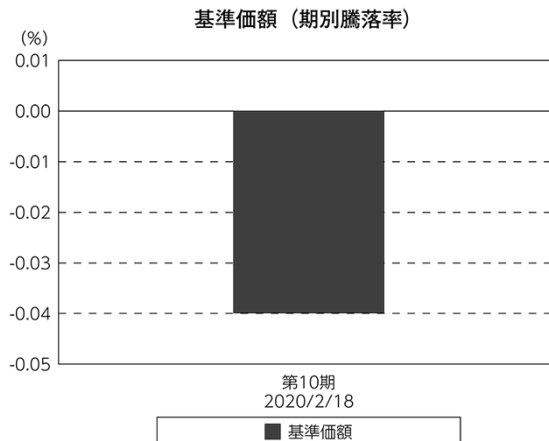
○当ファンドのポートフォリオ

残存1年以内の公社債等の短期有価証券への投資を行ない、あわせてコール・ローン等で運用を行なうことで流動性の確保を図りました。

○当ファンドのベンチマークとの差異

当ファンドでは、値動きを表す適切な指数が存在しないため、ベンチマーク等はありません。

グラフは、期中の当ファンドの期別基準価額騰落率です。



◎今後の運用方針

残存1年以内の公社債やコマーシャル・ペーパー等の短期有価証券への投資を行ない、あわせてコール・ローン等で運用を行なうことで流動性の確保を図って運用いたします。

日本銀行によるマイナス金利政策のもと、主要な投資対象となる公社債の利回りや余資運用の際のコール・ローンの金利もマイナスとなる中、マイナス利回りの資産への投資等を通じて、基準価額が下落することが想定されますのでご注意ください。

引き続きご愛顧賜りますよう、よろしくお願い申し上げます。

○1万口当たりの費用明細

(2019年2月19日～2020年2月18日)

該当事項はございません。

○売買及び取引の状況

(2019年2月19日～2020年2月18日)

公社債

		買付額	売付額
国内		千円	千円
	国債証券	110,037	110,037
	特殊債券	40,093	10,019
			(37,000)

*金額は受け渡し代金。(経過利子分は含まれておりません。)

*単位未満は切り捨て。

*()内は償還等による増減分で、上段の数字には含まれておりません。

○利害関係人との取引状況等

(2019年2月19日～2020年2月18日)

該当事項はございません。

利害関係人とは、投資信託及び投資法人に関する法律第11条第1項に規定される利害関係人です。

○組入資産の明細

(2020年2月18日現在)

国内公社債

(A)国内(邦貨建)公社債 種類別開示

区分	当 期 末							
	額面金額	評価額	組入比率	うちBB格以下 組入比率	残存期間別組入比率			
					5年以上	2年以上	2年未満	
特殊債券 (除く金融債)	千円 13,000 (13,000)	千円 13,019 (13,019)	% 64.8 (64.8)	% — (—)	% — (—)	% — (—)	% 64.8 (64.8)	
合 計	13,000 (13,000)	13,019 (13,019)	64.8 (64.8)	— (—)	— (—)	— (—)	64.8 (64.8)	

*()内は非上場債で内書きです。

*組入比率は、純資産総額に対する評価額の割合。

*金額の単位未満は切り捨て。

*評価については金融商品取引業者、価格情報会社等よりデータを入手しています。

*残存期間が1年以内の公社債は原則として償却原価法により評価しています。

(B) 国内(邦貨建)公社債 銘柄別開示

銘柄	利 率	当 期		末	
		額 面	金 額	評 価	額
特殊債券(除く金融債)	%		千円	千円	
政保 地方公共団体金融機構債券 第10回	1.3	11,000		11,009	2020/3/13
日本高速道路保有・債務返済機構債券 政府保証債第112回	1.1	1,000		1,004	2020/7/31
日本高速道路保有・債務返済機構債券 政府保証債第115回	1.0	1,000		1,005	2020/8/31
合 計			13,000	13,019	

* 額面・評価額の単位未満は切り捨て。

○投資信託財産の構成

(2020年2月18日現在)

項 目	当 期		末	
	評 価	額	比	率
公社債		千円 13,019		% 64.8
コール・ローン等、その他		7,061		35.2
投資信託財産総額		20,080		100.0

* 金額の単位未満は切り捨て。

○資産、負債、元本及び基準価額の状況 (2020年2月18日現在)

項 目	当 期 末
(A) 資産	20,080,109 円
コール・ローン等	6,998,317
公社債(評価額)	13,019,638
未収利息	11,098
前払費用	51,056
(B) 負債	4
未払利息	4
(C) 純資産総額(A-B)	20,080,105
元本	20,014,038
次期繰越損益金	66,067
(D) 受益権総口数	20,014,038口
1万口当たり基準価額(C/D)	10,033円

(注) 期首元本額は58,993,895円、期中追加設定元本額は9,966円、期中一部解約元本額は38,989,823円、1口当たり純資産額は1,0033円です。

(注) 当マザーファンドを投資対象とする投資信託の当期末元本額
・ノルディック社債ファンド 為替ヘッジあり 9,952,230円
・ノルディック社債ファンド 為替ヘッジなし 9,952,230円
・ダブル・プレイン 99,612円
・ノムラ日本株ベータヘッジ戦略ファンド(SMA専用) 9,966円

○損益の状況

(2019年2月19日~2020年2月18日)

項 目	当 期
(A) 配当等収益	121,546 円
受取利息	132,129
支払利息	△ 10,583
(B) 有価証券売買損益	△136,482
売買損	△136,482
(C) 当期損益金(A+B)	△ 14,936
(D) 前期繰越損益金	219,420
(E) 追加信託差損益金	34
(F) 解約差損益金	△138,451
(G) 計(C+D+E+F)	66,067
次期繰越損益金(G)	66,067

* 損益の状況の中で(B)有価証券売買損益は期末の評価換えによるものを含みます。

* 損益の状況の中で(E)追加信託差損益金とあるのは、信託の追加設定の際、追加設定をした価額から元本を差し引いた差額分をいいます。

* 損益の状況の中で(F)解約差損益金とあるのは、中途解約の際、元本から解約価額を差し引いた差額分をいいます。

○お知らせ

該当事項はございません。

<お申し込み時の留意点>

販売会社の営業日であってもお申し込みの受付ができない日（以下「申込不可日」といいます。）があります。

お申し込みの際には、これらの申込不可日に該当する日をご確認のうえ、お申し込みいただきますようよろしくお願いいたします。

(2021年1月7日現在)

年 月	日
2021年1月	—
2月	—
3月	17、31
4月	1、2、5
5月	13、17、24、31
6月	7
7月	—
8月	2、30
9月	—
10月	25
11月	—
12月	24、27、28、29

※2021年12月までに該当する「申込不可日」を現時点で認識しうる情報をもとに作成しておりますが、諸事情等により突然変更される場合があります。

したがって、お申し込みにあたってはその点についても十分ご注意ください。また、諸事情等による申込不可日の変更は、販売会社に連絡いたしますので、お問い合わせ下さい。

なお、弊社ホームページ (<http://www.nomura-am.co.jp/>) にも掲載いたしております。